

Załącznik nr 1
do Uchwały Nr XXV/244/12
Rady Miejskiej w Koronowie
z dnia 29 sierpnia 2012 r.

PLAN ODNOWY MIEJSCOWOŚCI

NOWY JASINIEC

GMINA KORONOWO

Nowy Jasiniec, sierpień 2012

Wstęp

Rozwój i odnowa obszarów wiejskich to jedno z kluczowych wyzwań, jakie stoją przed Polską w okresie integracji z Unią Europejską. Zasadniczym jej celem jest wzmocnienie działań służących zmniejszaniu istniejących dysproporcji i różnic w poziomie rozwoju obszarów wiejskich w stosunku do terenów miejskich. Możliwość taką daje między innymi Program Rozwoju Obszarów Wiejskich na lata 2007 – 2013.

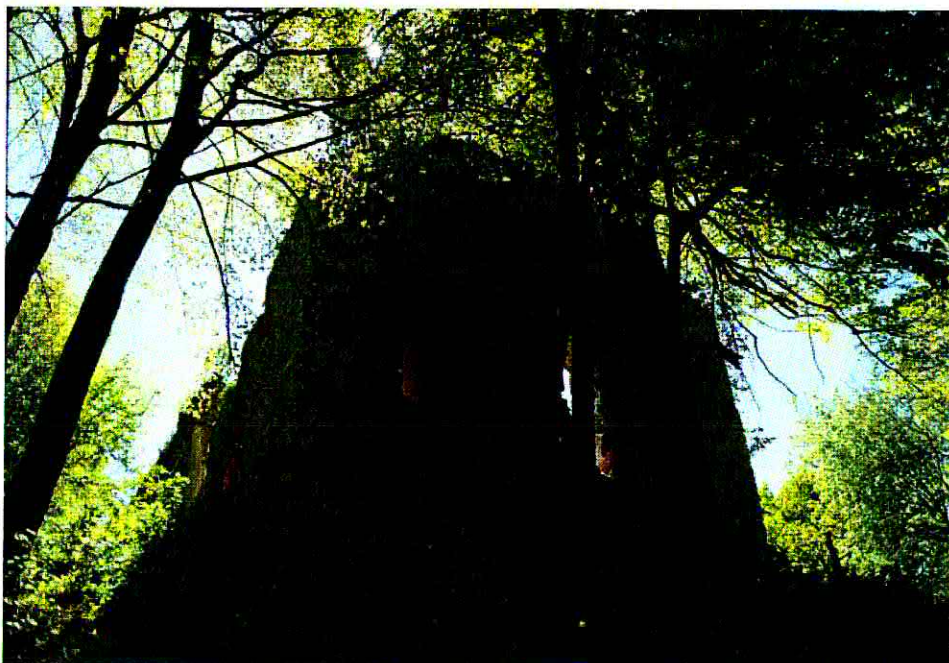
Warunkiem niezbędnym przy aplikowaniu o środki finansowe z tego programu stanowi dokument „**Plan Odnowy Miejscowości Nowy Jasiniec**”. Plan ten o charakterze planowania strategicznego jest jednym z najważniejszych elementów odnowy miejscowości, jej rozwoju oraz poprawy warunków pracy i życia mieszkańców. Podstawą rozwoju miejscowości Nowy Jasiniec jest dokument „**Plan Odnowy Miejscowości Nowy Jasiniec**”, który określa misję, cele działania wraz z zadaniami inwestycyjnymi. Dokument ten został opracowany przy współudziale mieszkańców, a następnie uchwalony przez zebranie wiejskie. Ma on na celu podtrzymanie lub odtworzenie atrakcyjności wsi, jako miejsca zamieszkania, zapewnienie mieszkańcom godziwego standardu i jakości życia. Zapisy „Planu Odnowy Miejscowości” są spójne z Narodową Strategią Spójności, Strategią Rozwoju Obszarów Wiejskich i Rolnictwa na lata 2007-2013, ze Strategią Rozwoju Województwa Kujawsko-Pomorskiego, Studium Uwarunkowań i Kierunków Zagospodarowania Przestrzennego Gminy Koronowo. Cele i zadania zaproponowane w omawianym dokumencie nawiązują do powyższych dokumentów strategicznych wyższego rzędu. Niniejsze opracowanie zawiera charakterystykę miejscowości, inwentaryzację zasobów, analizę SWOT, czyli mocne i słabe strony miejscowości, planowane kierunki rozwoju przedsięwzięcia wraz z szacunkowym kosztem i harmonogramem działań. „Plan Odnowy Miejscowości Nowy Jasiniec” opracowano na podstawie debaty strategicznej z udziałem liderów lokalnych, reprezentujących mieszkańców wsi, sołtysa. W wyniku debaty poprzez dyskusję i głosowanie określono i zhierarchizowano cele i zadania inwestycyjne. Ponadto do oceny sytuacji społeczno – gospodarczej w miejscowości Nowy Jasiniec przeprowadzono wywiad wśród mieszkańców, którego celem była ocena standardu życia mieszkańców oraz trendów w życiu społeczno – gospodarczym na przestrzeni ostatnich lat. Wyniki tego wywiadu umożliwiły sporządzenie analizy SWOT. Plan Odnowy umożliwia efektywne gospodarowanie zasobami, stałą ocenę postępów i korygowanie błędów, zaangażowanie władz lokalnych i mieszkańców w planowaniu swojej przyszłości oraz sprzyja realistycznej ocenie mocnych i słabych stron miejscowości i uniknięciu przez to wielu problemów.

Mieszkańcy mając na uwadze dobro wspólne przystąpili do opracowania Planu Odnowy Nowego Jasińca. Powołano grupę inicjatywną w jej skład weszły następujące osoby:

1. Józef Lach- przewodniczący Rady Sołeckiej
2. Bożena Krukurka- członek Rady Sołeckiej
3. Adam Pietrzak- członek Rady Sołeckiej
4. Ewa Szczęsna- Kierownik świetlicy wiejskiej
5. Emilia Szczepańska- sołtys

HISTORIA MIEJSCOWOŚCI

Do początku XIV wieku w Nowym Jasińcu znajdował się jeden z grodów książąt pomorskich, w XIII wieku siedziba kasztelana z pobliskiego Serocka. Gród leżał w dogodnym miejscu strategicznym, na przecięciu się szlaków z Polski na Pomorze i w kierunku Pomezanii. Po opanowaniu tego terytorium przez Krzyżaków w grodzie rezydował prokurator podległy komturii świeckiej. Pod koniec XIV wieku odnotowano bliżej niesprecyzowane prace budowlane. Zamek przez wzgląd na swoje położenie był wielokrotnie zdobywany przez wojska polskie i krzyżackie (1410, 1414, 1420, 1433). W roku 1449 spalona warownia została odbudowana staraniem Krzyżaków. W pięć lat po tym fakcie zamek znów został zdobyty przez wojska polskie i przeznaczono go na siedzibę starostwa. W roku 1772 zamek przeszedł w posiadanie pruskie. W roku 1773 przeznaczono warownię na zbór ewangelicki. Celem dostosowania budynku do nowej funkcji sakralnej zlikwidowano stropy i podziały wewnętrzne. W roku 1846 powstała nowa świątynia w Serocku od tej chwili zamek był używany jako miejsce pobytu mieszkańców dotkniętych klęskami żywiołowymi. Następnie opuszczony zaczął popadać w ruinę. Stan techniczny budowli nie zmienił się do dziś. W roku 1965 zostały przeprowadzone badania terenowe pod kierunkiem Z. Nawrockiego, które rozjaśniły nasze pojęcie o dziejach i rozwoju struktury przestrzennej zamku.





PRZESTRZENNA STRUKTURA MIEJSCOWOŚCI

Wieś Nowy Jasiniec jest stosunkowo niewielką miejscowością. Wieś otoczona jest lasami sosnowymi, mieszanymi oraz pięknymi i malowniczymi jeziorami. Przez centrum wsi przebiega droga powiatowa nr 1266 Koronowo-Zbrachlin. Większość zabudowań jest usytuowana z prawej i lewej strony tej drogi.

Niewielka ilość zabudowań jest usytuowana przy drogach Nowy Jasiniec- Glinki, Nowy Jasiniec- Stary Jasiniec.

Plac przed sklepem uważa się za centralne miejsce miejscowości. Przy drodze do Serocka na końcu wsi znajduje się budynek byłej szkoły, który częściowo jest wykorzystwany jako świetlica wiejska. Mieszkańcy spotykają się tam na zebraniach wiejskich, zabawach oraz innych spotkaniach towarzyskich. Często korzysta z niej również Koło Gospodyń Wiejskich.

Nad miejscowością górują ruiny zamkowe oraz piękne dęby, które pozowały Leonowi Wyczółkowskiemu. We wsi przeważa zabudowa typu przedwojennego. Widać tu wzrastającą z roku na rok dbałość o wygląd posesji. Od jakiegoś czasu zauważa się przybywanie nowych mieszkańców, którzy budują tutaj swoją małą ojczyznę.

INWENTARYZACJA ZASOBÓW SŁUŻĄCYCH ODNOWIE MIEJSCOWOŚCI

ZASOBY PRZYRODNICZE

Nowy Jasiniec jest wsią o bardzo zróżnicowanym polodowcowym krajobrazie. Przez wieś przepływają strugi łączące okoliczne jeziora. Lasy są zróżnicowane nie tylko sosnowe. Na terenie sołectwa spotyka się bogatą florę i faunę. Często można spotykać sarny, bobry, dziki, jelenie, dniele, jenoty, kuny. W dużych ilościach spotkać można ptactwa wodne, jastrzębie, dudki, dzięcioły, bociany, żurawie, spotkać można nawet orła bielika.

Tuż za wsią, na zalesionym wzgórzu znajduje się Gaj Leona Wyczółkowskiego. Malarz upodobał sobie to uroczysko, uwieczniając na swych grafikach wiekowe dęby i lipy. Mimo, że w chwili obecnej teren ten popada w ruinę (ze względu na nieuregulowane sprawy własnościowe) to mieszkańcy sołectwa robią co tylko leży w ich mocy aby Gaj Wyczółkowskiego wrócił do swej świetności.

Na północ od wsi leży Jezioro Nowojasienieckie z którego wypływa struga łącząca Jezioro Świekatowiskie z Zalewem Koronowskim. Na wschodzie wsi znajduje się Jezioro Zamkowe przez które przepływa struga Graniczna i wpływa do Zalewu Koronowskiego.

Miłośnicy ryb mogą w tych jeziorach zdobyć piękne i różnorodne trofea rybackie.

W niewielkiej odległości znajduje się park chronionego krajobrazu

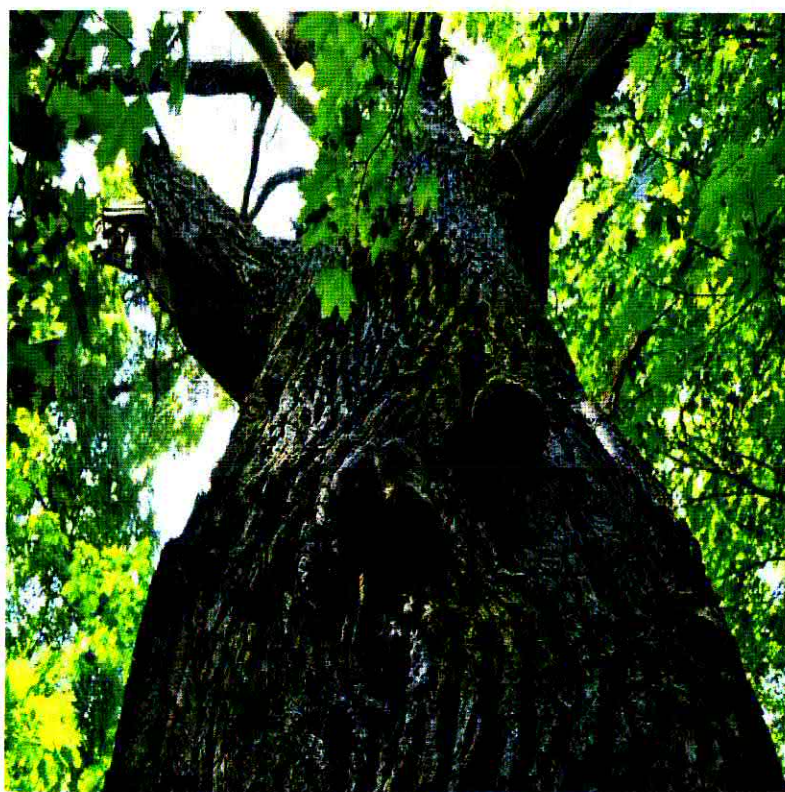
DZIEDZICTWO KULTUROWE

Na terenie sołectwa znajdują się następujące zabytki:

- ruiny średniowiecznego zamku niedaleko nich rośnie zespół pomnikowych dębów będących tematem prac litograficznych Leona Wyczółkowskiego.



Gaj Wyczółkowskiego



Gaj Wyczółkowskiego

- drewniana stajnia/kuźnia z końca XIXw. z ceglany wypełnieniem.



- budynek byłej szkoły obecnie świetlica wiejska;
- budynek sklepu wybudowany z pruskiego muru wraz z zabudowaniami gospodarczymi nie zaliczony do zabytków.



OBIEKTY I TERENY

W Nowym Jasińcu nie ma ogólnie przyjętego centrum wsi – rynku. Mieszkańcy uważają za miejsce centralne plac przed sklepem. Tam również znajdują się skrzynki pocztowe i tablica ogłoszeń.

Innym nie mniej ważnym miejscem wokół którego skupia się życie towarzyskie

mieszkańców jest świetlica wiejska oraz przyległy do niej teren stanowiący boisko z którego korzystają zwłaszcza młodzi miłośnicy sportu.

Przez miejscowość przebiegają trzy piesze szlaki turystyczne oraz dwa rowerowe:

- **Szlak żółty im. Leona Wyczółkowskiego:** Bydgoszcz Osowa Góra – sanatorium w Smukale – Smukała – Janowo – Wtelno – Gościeradz – Samociążek – Wilcze Gardło – Nowy Jasiniec – Wymysłowo – Wielonek – Sokole Kuźnica – Pruszcz (69 km)
- **Szlak zielony „Jezior Koronowskich”:** Wudzyn – Nowy Jasiniec – prom Sokole-Kuźnica – Krówka – Łąsko Wielkie – Buszkowo – Byszewo – Koronowo – Samociążek – Stronno (77 km)
- **Szlak „Zamkowy”:** Serock – Nowy Jasiniec (6 km)
- **Międzynarodowa Trasa Rowerowa R-1** – w okolicach Nowego Jasińca przebiega na trasie: Bydgoszcz Janowo – Bożenkowo – Samociążek – Koronowo – Nowy Jasiniec – Serock – Świecie
- **Szlak Rowerowy BY 6001n:** Bydgoszcz Leśna – Las Gdański – Piaski – Smukała – Janowo – Świekatowo – Bysławek – Tuchola – Woziwoda – Rytel – Mylof – Swornegacie – Chojnice (167 km).

INFRASTRUKTURA SPOŁECZNA

Jedynym obiektem o znaczeniu społecznym w sołectwie jest świetlica wiejska. Urządzona w części budynku byłej szkoły, która wymaga pilnego remontu. Na terenie naszej miejscowości nie ma placówki opieki zdrowotnej oraz szkoły. Obserwuje się proces starzenia miejscowości coraz więcej młodych ludzi opuszcza miejscowość. W miejscowości brak jest boiska sportowego z prawdziwego zdarzenia i placu zabaw. Mimo to spora część młodzieży często korzysta z terenu przy świetlicy wykorzystując go jako substytut boiska.

INFRASTRUKTURA TECHNICZNA

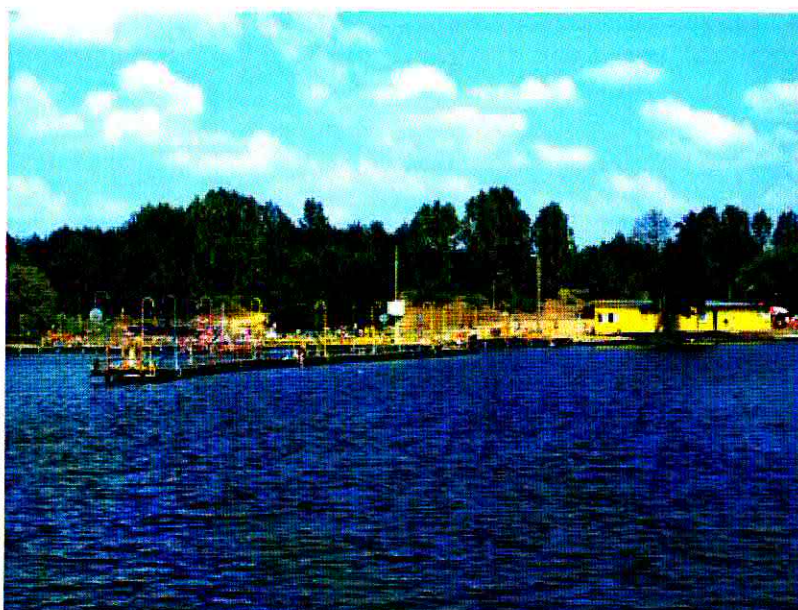
Wieś jest w całości zelektryfikowana i posiada sieć wodociagową. Nie posiada natomiast sieci kanalizacji sanitarnej ani sieci ciepłowniczej. Wywóz odpadków stałych - mieszkańcy posiadają umowy z odpowiednimi podmiotami świadczącymi w tym zakresie usługi.

GOSPODARKA I ROLNICTWO

Nowy Jasiniec jest typową wsią rolniczą charakteryzującą się słabymi klasami bonitacyjnymi gleb. Na terenie wsi istnieje niewiele innych miejsc pracy niż rolnictwo. W chwili obecnej w Nowym Jasińcu funkcjonuje tylko jedno gospodarstwo agroturystyczne. W sołectwie od

dawna w niezmięnionej lokalizacji istnieje sklep ogólnospożywczy.

Na terenie sołectwa istnieje również ośrodek wypoczynkowy „KREĞIEL”. Jest to zespół budynków hotelowo – gastronomicznych, boisk sportowych i terenów wypoczynkowych o łącznej powierzchni 18,9 ha, znajdujących się na półwyspie o ciekawym ukształtowaniu terenu, którego cechą są łagodne pagórki i wzniesienia, powodujące lekkie pofalowanie obszaru. Z uwagi na bujną roślinność, zdrowe powietrze oraz wysokie walory klimatyczne, krajobrazowe i przyrodnicze, stanowi atrakcyjny teren do uprawiania różnych form wypoczynku, sportu, turystyki, zwłaszcza wodnej oraz wędkarstwa.



Ośrodek wypoczynkowy „KREĞIEL”-widok na plażę



Ośrodek wypoczynkowy „KREĞIEL”

KAPITAŁ SPOŁECZNY I LUDZKI

Mieszkańcy są dobrze zorganizowani, mają duże poczucie patriotyzmu lokalnego. W kole gospodyń wiejskich stale i prężnie działa około 15 kobiet zamieszkujących nasze sołectwo. Często organizowane są zabawy taneczne oraz inne imprezy takie jak: Sylwester, Andrzejki, Dożynki, Śledzik, Noc Świętojańska. W miejscowości działa świetlica wiejska. Otwarta jest w środy i piątki od godz. 17:00 do 19:00 w pozostałe dni tygodnia według potrzeb mieszkańców. Zdarza się, że np. podczas wakacji dzieci i młodzież codziennie uczęszczają na zajęcia organizowane w świetlicy.

OCENA MOCNYCH I SŁABYCH STRON MIEJSCOWOŚCI

I. Silne strony – atuty rozwoju

- piękne krajobrazy, nienaruszone przez przemysł środowisko;
- urokliwa przyroda, bogata flora i fauna;
- dobry stan środowiska, czyste wody;
- bliskość Koronowa, Bydgoszczy;
- bliskość szkół;
- dobre zorganizowanie mieszkańców sołectwa;
- wysoka aktywność władz gminy; współpracujących z otoczeniem zewnętrznym w celu zdobywania zewnętrznych środków finansowych na realizację ważnych przedsięwzięć gminnych;
- aktywność społeczności lokalnej polegająca na zdolności do angażowania się w sprawy na rzecz rozwoju gminy;
- współpraca mieszkańców, chętnie udzielana pomoc sąsiedzka.

II. Słabe strony- czynniki ograniczające rozwój

- zły stan dróg gminnych;
- brak infrastruktury kanalizacyjnej;
- w dużej mierze brak oświetlenia dróg gminnych;
- starzenie się populacji;
- brak publicznych bezpłatnych punktów dostępu do Internetu;
- ze względu na rolniczy charakter słabe możliwości współfinansowania inicjatyw mieszkańców;
- niska skuteczność promocji walorów przyrodniczych sołectwa;

- mały wachlarz działalności pozarolniczych (usługowych, transportowych, turystycznych) i ich ograniczony rozwój,
- słabo rozwinięta działalność okołorolnicza przynosząca dodatkowe źródła dochodu w gospodarstwach rolnych np. agroturystyka, usługi turystyczne, produkcja zdrowej żywności itp.,
- stosunkowo niski stan zasobności gospodarstw domowych,
- potrzeba wysokich nakładów na realizację nowej i zmodernizowanie istniejącej infrastruktury technicznej w celu zwiększenia dostępności komunikacyjnej obszaru,
- niski poziom klas bonitacyjnych gleb; warunki agroklimatyczne, charakteryzujące się zmiennością przebiegu temperatur i opadów atmosferycznych.

III. Szanse i okazje – możliwość rozwoju wynikające z otoczenia:

- łatwiejszy dostęp do kapitałów i środków pomocowych pochodzących z Unii Europejskiej (polityka regionalna skierowana na rozwój obszarów wiejskich);
- rozwój sołectwa upatruje się w wykorzystaniu walorów środowiska i otoczenia wsi;
- położenie w bliskości miast;
- możliwość stworzenia bazy i infrastruktury turystycznej i urlopowej w postaci kąpieliska nad Jeziorem Zamkowym, boiska sportowego, ścieżek rowerowych.
- wzrost roli agroturystyki w obsłudze ruchu turystycznego

IV. Zagrożenia- czynniki niesprzyjające wynikające z otoczenia

- niesprzyjająca koniunktura gospodarcza;
- bezrobocie;
- brak perspektyw dla młodzieży.

OPIS PLANOWANYCH ZADAŃ INWESTYCYJNYCH I PRZEDSIĘWZIĘĆ AKTYWIZUJĄCYCH SPOŁECZNOŚĆ LOKALNĄ NA LATA 2012-2020

Projekt na lata 2012-2013

Remont i wyposażenie świetlicy wiejskiej

Zakres rzeczowy projektu:

- wymiana instalacji elektrycznej;
- wymiana podłóg;
- wymiana stolarki okiennej i drzwiowej;
- przebudowa systemu grzewczego;
- wykonanie wentylacji w pomieszczeniach;
- remont wszystkich pomieszczeń wchodzących w skład świetlicy wiejskiej m.in.: malowanie pomieszczeń, położenie płytek, przebudowa schodów wewnętrznych do jednego z pomieszczeń oraz inne prace budowlane niezbędne do jego wykonania;
- wyposażenie świetlicy w meble kuchenne i okap;
- wymiana pokrycia dachu wiatrołapu (nad wejściem do świetlicy);
- remont dojścia do świetlicy (remont chodnika).

Cel: Działanie będzie wpływać na poprawę, jakości życia na obszarach wiejskich przez zaspokojenie potrzeb społecznych i kulturalnych mieszkańców wsi oraz promowanie obszarów wiejskich. Umożliwi rozwój tożsamości społeczności wiejskiej, zachowanie dziedzictwa kulturowego i specyfiki obszarów wiejskich oraz wpłynie na wzrost atrakcyjności turystycznej i inwestycyjnej obszarów wiejskich. Powodem podjęcia działań w/w projektu jest stworzenie wygodnego i przyjaznego mieszkańcom miejsca spotkań. W życiu każdej społeczności, a zwłaszcza tej niewielkiej komórki, którą tworzą sołectwa, sprawą niezwykle ważną jest możliwość spotykania się i wspólnego spędzania czasu, w celu tworzenia więzi i jedności danej społeczności lokalnej oraz odpowiedzialności za los „małej ojczyzny”. Remont i wyposażenie świetlicy wiejskiej sprzyjać będzie organizowaniu spotkań i różnych imprez kulturalnych z udziałem całej społeczności sołectwa, która będzie odbiorcą projektu.

Przeznaczenie: Wyremontowana i wyposażona świetlica przeznaczona będzie dla zaspokajania potrzeb mieszkańców miejscowości Nowy Jasiniec.

Hramonogram:

Planowany termin rozpoczęcia: sierpień 2012

Planowany termin zakończenia: grudzień 2013

Szacunkowy koszt:

160 000,00 zł

Źródło finansowania:

Inwestycja jest zaplanowana z budżetu samorządu gminy Koronowo z udziałem dofinansowania ze środków unijnych – Europejski Fundusz Rolny na rzecz Rozwoju Obszarów Wiejskich.

Projekt na 2014 rok

Budowa i wyposażenie boiska sportowego przy świetlicy wiejskiej

Zakres rzeczowy projektu:

- zagospodarowanie terenu (roboty w zakresie budowy płyty boiska i ogrodzenia);
- zakup kontenera przeznaczonego na szatnie;
- zakup bramek;
- zakup maszynki do liniowania;
- zakup piłek do gry w piłkę nożną.

Cel: Nowy Jasiniec jest wsią typowo rolniczą. Zarówno dzieci w wieku przedszkolnym, jaki i te, które uczęszczają do szkół podstawowych, gimnazjów oraz szkół ponadgimnazjalnych, po zajęciach lekcyjnych i w czasie wakacji nie posiadają możliwości zagospodarowania czasu wolnego. Niezwykle ważnym wydaje się zapewnienie młodzieży przez zorganizowanie dla nich miejsca uprawiania sportu.

Przeznaczenie: Boisko będzie przeznaczone dla mieszkańców miejscowości Nowy Jasiniec.

Szacunkowy koszt: 60 000,00 zł

Harmonogram zadania:

Planowany termin rozpoczęcia: marzec 2014

Planowany termin zakończenia: grudzień 2014

Źródło finansowania:

Inwestycja jest zaplanowana z budżetu samorządu gminy Koronowo z udziałem dofinansowania ze środków zewnętrznych.

Projekt na 2015 rok

Budowa placu zabaw w miejscowości Nowy Jasiniec

Zakres rzeczowy projektu:

- prace wstępne – roboty ziemne i wykonanie trawników;
- wyposażenie placu zabaw;
- ogrodzenie.

Cel działania: Działanie będzie wpływać na poprawę, jakości życia na obszarach wiejskich przez zaspokojenie potrzeb społecznych i kulturalnych mieszkańców wsi oraz promowanie obszarów wiejskich. Powodem podjęcia działań w/w projektu jest stworzenie wygodnego i przyjaznego mieszkańcom miejsca zabaw i spotkań. Wybudowanie placu zabaw sprzyjać będzie organizowaniu spotkań z udziałem całej społeczności sołectwa, która będzie odbiorcą projektu.

Przeznaczenie: Plac zabaw przeznaczony będzie dla dzieci i mieszkańców miejscowości Nowy Jasiniec.

Szacunkowy koszt: 60 000,00 zł

Harmonogram zadania:

Planowany termin rozpoczęcia zadania: kwiecień 2015 rok,

Planowany termin zakończenia zadania: październik 2015rok.

Źródło finansowania:

Inwestycja jest zaplanowana z budżetu samorządu gminy Koronowo z udziałem dofinansowania ze środków zewnętrznych.

Projekt na lata 2016- 2017

Budowa ścieżki rowerowej od kanału lateralnego do Nowego Jasinca i chodnika wzdłuż drogi powiatowej nr 1266 Koronowo-Zbrachlin. Przewidywana długość ścieżki rowerowej ok 5 km.

Zakres rzeczowy projektu:

- wykonanie projektu ścieżki rowerowej
- prace geodezyjne i przygotowawcze
- wykonanie podbudowy cementowo-wapiennej
- wykonanie nawierzchni z kostki betonowej
- inne roboty niezbędne do realizacji projektu

Cel działania: Budowa ścieżki rowerowej wpłynie na poprawę bezpieczeństwa mieszkańców i turystów, uatrakcyjnienie turystycznie miejscowości oraz podniesienie estetycznego wyglądu wsi.

Harmonogram realizacji

Planowany termin rozpoczęcie zadania: marzec 2016

Planowany termin zakończenia zadania: listopad 2017

Szacunkowy koszt: 4 000 000,00 zł

Źródła finansowania:

Inwestycja jest zaplanowana z budżetu samorządu gminy Koronowo z udziałem dofinansowania ze środków zewnętrznych

Projekt na lata 2018- 2020

Przebudowa i modernizacja dróg gminnych zlokalizowanych na terenie miejscowości Nowy Jasiniec.

Zakres rzeczowy projektu:

- wykonanie projektu przebudowy i modernizacji dróg,
- prace geodezyjne i przygotowanie terenu
- wykonanie podbudowy
- wykonanie nawierzchni asfaltowej
- wykonanie odwodnienia drogi
- inne roboty niezbędne do realizacji projektu

Cel działania: celem zadania polegającego na przebudowie i modernizacji dróg gminnych jest poprawa jakości życia mieszkańców, podniesienie bezpieczeństwa ruchu drogowego, podniesienie atrakcyjności turystycznej regionu.

Harmonogram realizacji

Planowany termin rozpoczęcie zadania: styczeń 2018

Planowany termin zakończenia zadania: listopad 2020

Szacunkowy koszt: 10 000 000,00 zł

Źródła finansowania:

Inwestycja jest zaplanowana z budżetu samorządu gminy Koronowo z udziałem dofinansowania ze środków zewnętrznych

OPIS I CHARAKTERYSTYKA OBSZARÓW O SZCZEGÓLNYM ZNACZENIU DLA ZASPOKOJENIA POTRZEB MIESZKAŃCÓW, SPRZYJAJĄCYCH NAWIĄZYWANIU KONTAKTÓW SPOŁECZNYCH, ZE WZGLĘDU NA ICH POŁOŻENIE ORAZ CECHY FUNKCJONALNO-PRZESTRZENNE

W miejscowości Nowy Jasiniec obszarem o szczególnym znaczeniu dla zaspokojenia potrzeb mieszkańców, sprzyjającym nawiązywaniu kontaktów społecznych, ze względu na położenie oraz cechy funkcjonalno-przestrzenne jest świetlica wiejska i terenu wokół niej. Zarówno świetlica jak i otaczający ją teren leżą bezpośrednio przy drodze powiatowej nr 1266 Koronowo-Zbrachlin co sprawia, że są łatwo dostępne dla każdego mieszkańca wsi.

Świetlica wiejska jest miejscem licznych spotkań mieszkańców, zebrań wiejskich, imprez okolicznościowych, które służą integracji społecznej, samorealizacji mieszkańców, prezentacji własnych umiejętności i nawiązywaniu nowych kontaktów.

Na terenie przylegającym do świetlicy wiejskiej znajduje się teren rekreacyjny, który nadaje się do przeprowadzania różnych gier i zbaw, np. z okazji Dnia Dziecka, czy organizowanych potańcówek na wolnym powietrzu.

Na tym obszarze skupia się życie społeczne, kulturalne i sportowe wszystkich pokoleń mieszkańców wsi Nowy Jasiniec. Mieszkańcy wsi aktywnie uczestniczą w życiu społecznym, dlatego też remonty w budynku świetlicy wiejskiej zwiększy możliwości organizowania różnych imprez z udziałem nie tylko mieszkańców sołectwa, ale także pozostałych miejscowości sąsiadujących z Nowym Jasińcem. Świetlica jest bowiem alternatywą na spędzenie wolnego czasu w obrębie całego sołectwa i poza jego granicami.

Projekt Odnowy Miejscowości Nowy Jasiniec został przedstawiony i zatwierdzony na Zebraniu
Wiejskim w dniu 20.08.2020r.

[Signature]

podpis sołtysa

[Signature]

podpis przewodniczącego
Zebrania Wiejskiego

[Signature]

podpis przewodniczącego
Rady Sołeckiej

Przewodniczący
RADY MIEJSKIEJ
[Signature]
Włodzimierz Domek