

**UCHWAŁA NR XL/354/21  
RADY MIEJSKIEJ W KORONOWIE**

z dnia 26 maja 2021 r.

**w sprawie miejscowego planu zagospodarowania przestrzennego „OGRODOWA” dla terenu położonego  
w Koronowie, gm. Koronowo**

Na podstawie art. 18 ust. 2 pkt 5 ustawy z dnia 8 marca 1990 r. o samorządzie gminnym (Dz. U. z 2020 r. poz. 713 ze zm.) oraz art. 20 ust. 1 i art. 34 ustawy z dnia 27 marca 2003 r. o planowaniu i zagospodarowaniu przestrzennym (Dz. U. z 2021 r. poz. 741 ze zm.) uchwała się, co następuje:

**Rozdział 1  
Przepisy ogólne**

**§ 1. 1.** Po stwierdzeniu, że plan miejscowy nie narusza ustaleń Studium uwarunkowań i kierunków zagospodarowania przestrzennego miasta i gminy Koronowo uchwalonego uchwałą nr XXXIX/440/09 Rady Miejskiej w Koronowie z dnia 30 września 2009 r., uchwała się miejscowy plan zagospodarowania przestrzennego „OGRODOWA” dla terenu położonego w Koronowie, gm. Koronowo, zwany dalej planem.

2. Załącznikami do uchwały są:

- 1) rysunek planu w skali 1:1000 stanowiący integralną część uchwały, jako załącznik nr 1 do uchwały;
- 2) rozstrzygnięcie o sposobie rozpatrzenia uwag do projektu planu, jako załącznik nr 2 do uchwały;
- 3) rozstrzygnięcie o sposobie realizacji zapisanych w planie inwestycji z zakresu infrastruktury technicznej, które należą do zadań własnych gminy oraz zasadach ich finansowania, jako załącznik nr 3 do uchwały;
- 4) dane przestrzenne GML tworzone dla miejscowego planu zagospodarowania przestrzennego, jako załącznik nr 4 do uchwały.

**§ 2. 1.** Uchwała ustanawia obowiązujące na terenach objętych planem przepisy prawa miejscowego dotyczące przeznaczenia i sposobu zagospodarowania poszczególnych terenów oraz określa konieczne dla osiągnięcia zamierzonych celów – nakazy i zakazy.

2. Przepisy prawne niniejszej uchwały nie mogą być stosowane wybiórczo oraz w oderwaniu od ustaleń rysunku stanowiącego załącznik do uchwały.

**§ 3.** W realizacji miejscowego planu, oprócz ustaleń zawartych w niniejszej uchwale, mają zastosowanie przepisy szczególne wraz z aktami wykonawczymi i odrębnymi.

**§ 4.** Każdy teren wydzielony liniami rozgraniczającymi tereny o różnym przeznaczeniu lub różnych zasadach zagospodarowania określony jest symbolem, w którym litery oznaczają przeznaczenie poszczególnych terenów według oznaczeń legendy rysunku planu.

**Rozdział 2  
Ogólne ustalenia planu**

**§ 5.** Na rysunku planu obowiązują:

- 1) granica obszaru objętego planem;
- 2) linie rozgraniczające tereny o różnym przeznaczeniu lub różnych zasadach zagospodarowania;
- 3) nieprzekraczalne linie zabudowy;
- 4) symbole identyfikujące tereny o różnym przeznaczeniu lub różnych zasadach zagospodarowania.

**§ 6. 1.** Ustalenia ogólne obowiązują dla wszystkich terenów w granicach obszaru objętego planem, o ile ustalenia szczegółowe nie stanowią inaczej.

2. Przeznaczenie terenów:

- 1) w granicach planu wyznacza się tereny:
  - a) zabudowy mieszkaniowej jednorodzinnej, o symbolu – MN,

- b) infrastruktury technicznej – elektroenergetyka, o symbolu – E;
- 2) dla nowej zabudowy obowiązuje zakaz lokalizacji funkcji i obiektów niezwiązanych z podstawowym przeznaczeniem terenu i jego obsługą, a także innych funkcji powodujących szkodliwe uciążliwości dla środowiska i ludzi, z wyłączeniem inwestycji celu publicznego z zakresu łączności publicznej, zgodnych z przepisami odrębnymi.
3. Zasady ochrony i kształtowania ładu przestrzennego: wymagane sytuowanie nowych budynków zgodnie z nieprzekraczalnymi liniami zabudowy określonymi na rysunku planu.
4. Zasady ochrony środowiska, przyrody i krajobrazu: obowiązuje zagospodarowanie terenu prowadzące do utrzymania i ochrony wartości przyrodniczych i różnorodności form krajobrazowych, w tym zachowanie istniejących form ukształtowania terenu z wyłączeniem realizacji obiektów budowlanych, oraz zakaz dokonywania zmian stosunków wodnych.
5. Zasady kształtowania krajobrazu: zgodnie z ustaleniami szczegółowymi.
6. Zasady ochrony dziedzictwa kulturowego i zabytków, w tym krajobrazów kulturowych, oraz dóbr kultury współczesnej:
- 1) cały obszar objęty planem znajduje się w strefie „B” ochrony konserwatorskiej, zasięg strefy jest równoznaczny z zasięgiem strefy „W” ochrony archeologicznej; w granicach strefy wymagane jest: zachowanie proporcji wysokościowych zabudowy kształtującej sylwetę zespołu, utrzymanie historycznych linii zabudowy oraz wysokości, proporcji budynku, geometrii dachów, materiałów wykończeniowych, dostosowanie nowej zabudowy do historycznej kompozycji ruralistycznej, dostosowanie współczesnych funkcji do wartości zespołu zabytkowego. Wszelką działalność inwestycyjną na obszarze strefy należy prowadzić zgodnie z przepisami o ochronie zabytków i opiece nad zabytkami;
- 2) w przypadku natrafienia podczas robót ziemnych lub budowlanych na przedmiot, co do którego istnieje przypuszczenie, iż jest on zabytkiem należy zastosować się do przepisów o ochronie zabytków i opiece nad zabytkami.
7. Wymagania wynikające z potrzeb kształtowania przestrzeni publicznych: nie wyznacza się przestrzeni publicznych.
8. Zasady kształtowania zabudowy oraz wskaźniki zagospodarowania terenów:
- 1) obowiązuje lokalizacja zabudowy zgodnie z zasadami określonymi w ustaleniach szczegółowych;
- 2) w przypadku przekroczenia przez istniejące budynki parametrów zawartych w ustaleniach szczegółowych dopuszcza się:
- a) przebudowę, rozbudowę, nadbudowę i remonty istniejących budynków z zachowaniem kontynuacji dotychczasowej wysokości budynków z tolerancją wysokości do  $\pm 15\%$ ,
- b) przebudowę, rozbudowę, nadbudowę i remonty istniejących budynków z zachowaniem kontynuacji dotychczasowych linii zabudowy,
- c) dla przebudowy, rozbudowy, nadbudowy i remontów istniejących budynków dopuszcza się realizację połączeń dachowych z uwzględnieniem dotychczasowej kolorystyki, pokrycia dachu oraz kąta nachylenia połączeń dachowych z tolerancją do  $\pm 10^\circ$ ;
- 3) obowiązuje zapewnienie minimum jednego miejsca parkingowego na mieszkanie;
- 4) w ramach projektowanych miejsc parkingowych obowiązuje zapewnienie miejsc parkingowych przeznaczonych na parkowanie pojazdów zaopatrzonych w kartę parkingową zgodnie z przepisami odrębnymi.
9. Granice i sposoby zagospodarowania terenów lub obiektów podlegających ochronie, na podstawie odrębnych przepisów, terenów górniczych, a także obszarów szczególnego zagrożenia powodzią, obszarów osuwania się mas ziemnych, krajobrazów priorytetowych określonych w audycie krajobrazowym oraz w planach zagospodarowania przestrzennego województwa:
- 1) cały obszar objęty planem znajduje się w granicach Obszaru Chronionego Krajobrazu Zalewu Koronowskiego, obowiązują nakazy i zakazy wynikające z ustanowienia obszaru chronionego;
- 2) cały obszar objęty planem znajduje się w granicach Głównego Zbiornika Wód Podziemnych nr 140 – Subzbiornik Bydgoszcz.

10. Szczegółowe zasady i warunki scalania i podziału nieruchomości: nie ustala się.

11. Szczególne warunki zagospodarowania terenów oraz ograniczenia w ich użytkowaniu, w tym zakaz zabudowy: odległość posadowienia obiektów budowlanych od istniejącej infrastruktury technicznej zgodnie z przepisami odrębnymi.

12. Zasady modernizacji, rozbudowy i budowy systemów komunikacji i infrastruktury technicznej:

- 1) obsługa komunikacyjna z istniejących dróg;
- 2) dopuszcza się budowę i przebudowę istniejącej sieci infrastruktury technicznej zgodnie z obowiązującymi przepisami odrębnymi;
- 3) zasady obsługi w zakresie zaopatrzenia w wodę: zaopatrzenie w wodę z gminnej sieci wodociągowej zgodnie z przepisami odrębnymi;
- 4) zasady obsługi w zakresie kanalizacji sanitarnej:
  - a) odprowadzanie ścieków sanitarnych do zbiorczej sieci kanalizacji sanitarnej, zgodnie z przepisami odrębnymi,
  - b) do czasu realizacji zbiorczej sieci kanalizacji sanitarnej dopuszcza się odprowadzanie ścieków do szczelnych zbiorników okresowo opróżnianych;
- 5) odprowadzanie wód opadowych:
  - a) z terenów komunikacji odprowadzanie wód opadowych do kanalizacji deszczowej,
  - b) do czasu zrealizowania kanalizacji deszczowej dopuszcza się odprowadzanie wód opadowych z terenów komunikacji na grunt, zgodnie z przepisami odrębnymi,
  - c) z pozostałych terenów odprowadzanie wód opadowych na grunt;
- 6) zasady obsługi w zakresie zaopatrzenia w gaz: zgodnie z przepisami odrębnymi;
- 7) zasady obsługi w zakresie zaopatrzenia w energię cieplną: należy zachować normatywne wartości emisji zanieczyszczeń do powietrza określone w przepisach odrębnych;
- 8) zasady obsługi w zakresie zaopatrzenia w energię elektryczną: zgodnie z przepisami odrębnymi;
- 9) zasady obsługi w zakresie telekomunikacji: zgodnie z przepisami odrębnymi;
- 10) zasady obsługi w zakresie odpadów komunalnych: gromadzenie odpadów komunalnych w zamykanych, przenośnych pojemnikach – wywóz odpadów z pojemników w sposób zorganizowany zgodnie z przepisami odrębnymi.

13. Sposoby i terminy tymczasowego zagospodarowania, urządzania i użytkowania terenów: do czasu realizacji ustaleń planu dopuszcza się użytkowanie terenów na dotychczas obowiązujących zasadach.

14. Wysokości stawek procentowych służących naliczeniu opłaty z tytułu wzrostu wartości nieruchomości: na terenach przeznaczonych do realizacji celów niepublicznych – 30%.

### **Rozdział 3**

#### **Ustalenia szczegółowe - zasady zagospodarowania obowiązujące na poszczególnych terenach objętych planem**

§ 7. Teren oznaczony symbolem MN przeznacza się na cel zabudowy mieszkaniowej jednorodzinnej; obowiązują następujące ustalenia:

- 1) wysokość zabudowy mieszkaniowej jednorodzinnej do dwóch kondygnacji nadziemnych oraz maksymalnie 9,0 m;
- 2) dachy budynków mieszkalnych jednorodzinnych o nachyleniu od 1,5° do 45°;
- 3) dopuszcza się budowę wolnostojących garaży o architekturze nawiązującej do budynku mieszkalnego z ewentualnym wydzieleniem pomieszczeń gospodarczych, wysokość budynków maksymalnie 5,0 m;
- 4) kąt nachylenia dachów budynków garażowych, garażowo-gospodarczych od 1,5° do 45°;
- 5) dopuszcza się podpiwniczenie budynków z uwzględnieniem okresowego wysokiego poziomu wód gruntowych;

- 6) dopuszcza się realizację infrastruktury technicznej związanej z podstawową funkcją terenu;
- 7) minimum 40% powierzchni działki budowlanej należy pozostawić w formie biologicznie czynnej;
- 8) powierzchnia zabudowy do 60% powierzchni działki lub terenu;
- 9) wskaźnik intensywności zabudowy od minimum 0,01 do maksimum 0,3.

§ 8. Teren oznaczony symbolem E przeznacza się na cel infrastruktury technicznej – elektroenergetyka; obowiązują następujące ustalenia:

- 1) wysokość zabudowy do jednej kondygnacji nadziemnej oraz maksymalnie 6,0 m;
- 2) dachy o nachyleniu od 1,5° do 45°;
- 3) minimalny udział procentowy powierzchni biologicznie czynnej w odniesieniu do powierzchni działki budowlanej – 0%;
- 4) powierzchnia zabudowy do 100% powierzchni działki lub terenu;
- 5) wskaźnik intensywności zabudowy od 0,01 do 1,0.

#### **Rozdział 4 Przepisy końcowe**

§ 9. Wykonanie uchwały powierza się Burmistrzowi Koronowa.

§ 10. Uchwała podlega publikacji na stronie internetowej gminy oraz w Dzienniku Urzędowym Województwa Kujawsko – Pomorskiego.

§ 11. W granicach objętych niniejszą uchwałą traci moc uchwała nr XIV/127/95 Rady Miejskiej w Koronowie z dnia 1 grudnia 1995 r. w sprawie zmiany miejscowego planu ogólnego zagospodarowania przestrzennego m. Koronowo – ul. Ogrodowa i ul. Przemysłowa oraz zmiany miejscowego planu szczegółowego zagospodarowania przestrzennego miasta w rejonie ulic: Dworcowa, Ogrodowa, Zawadzkiego, Jedności Robotniczej.

§ 12. Uchwała wchodzi w życie po upływie 14 dni od daty jej ogłoszenia w Dzienniku Urzędowym Województwa Kujawsko – Pomorskiego.

Przewodnicząca Rady  
Miejskiej w Koronowie

**Katarzyna Brygida Szulta -  
Romaniuk**

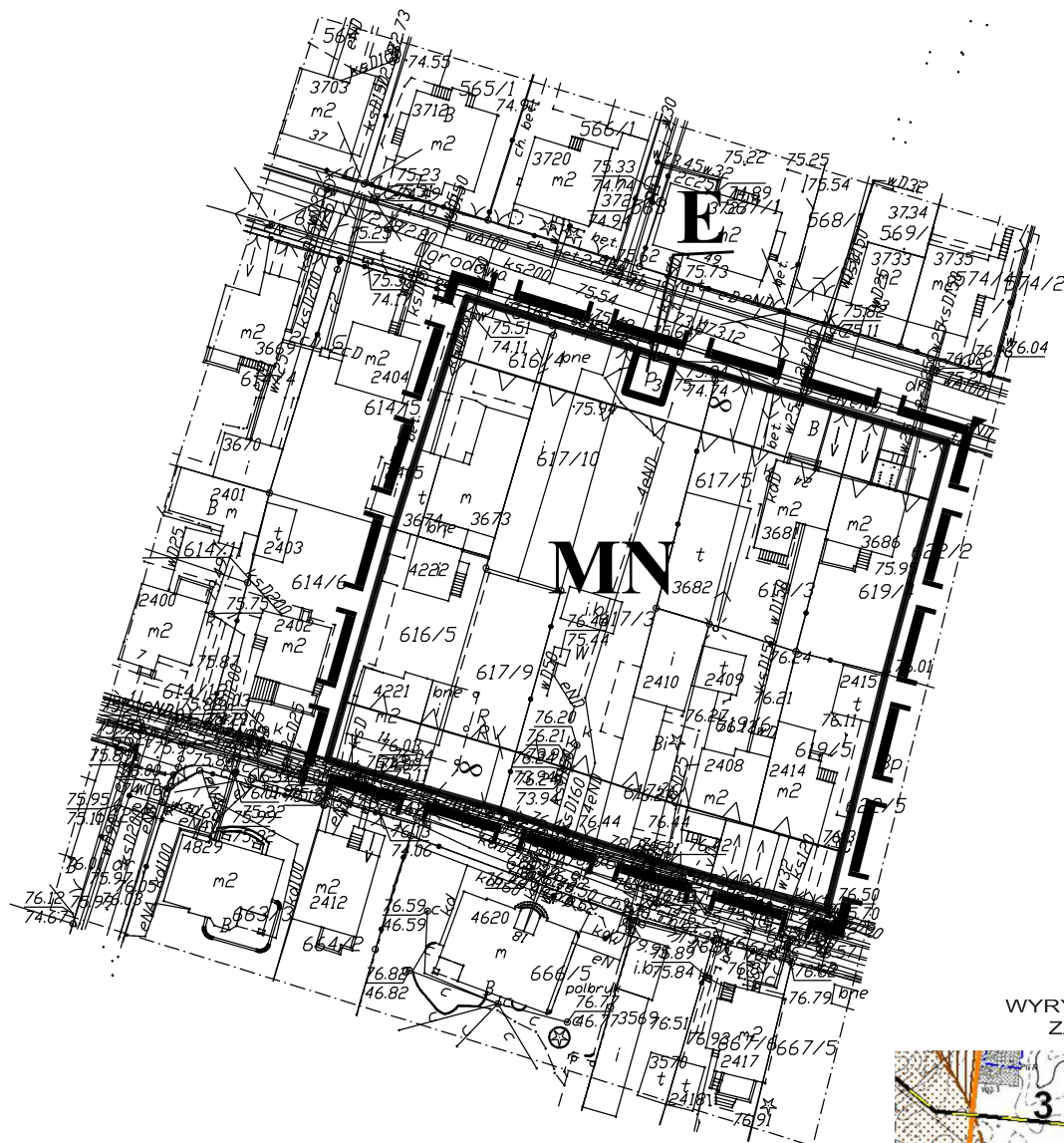
# MIEJSCOWY PLAN ZAGOSPODAROWANIA PRZESTRZENNEGO „OGRODOWA” DLA TERENU POŁOŻONEGO W KORONOWIE, GM. KORONOWO

SKALA 1 : 1000

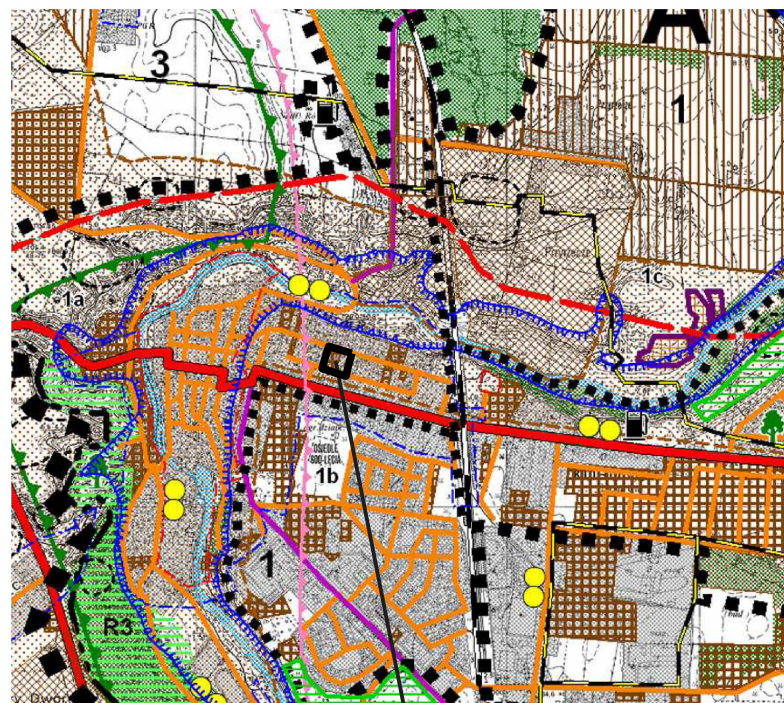


ZAŁĄCZNIK NR 1  
DO UCHWAŁY NR XL/354/21  
RADY MIEJSKIEJ W KORONOWIE  
Z DNIA 26 MAJA 2021r.

PLAN SPORZĄDZIŁ  
BURMISTRZ KORONOWA








WYRYS ZE STUDYUM UWARUNKOWAŃ I KIERUNKÓW  
ZAGOSPODAROWANIA PRZESTRZENNEGO



TEREN OBJĘTY MIEJSCOWYM PLANEM  
ZAGOSPODAROWANIA PRZESTRZENNEGO

## OZNACZENIA

-  GRANICA OBSZARU OBJĘTEGO PLANEM
-  LINIE ROZGRANICZAJĄCE TERENY O RÓŻNYM PRZEZNACZENIU LUB RÓŻNYCH ZASADACH ZAGOSPODAROWANIA
-  NIEPRZEKACZALNE LINIE ZABUDOWY
-  TEREN ZABUDOWY MIESZKANIOWEJ JEDNORODZINNEJ
-  TEREN INFRASTRUKTURY TECHNICZNEJ - ELEKTROENERGETYKA

Załącznik Nr 2 do uchwały Nr XL/354/21

Rady Miejskiej w Koronowie

z dnia 26 maja 2021 r.

**ROZSTRZYGNIECIE O SPOSOBIE ROZPATRZENIA UWAG DO PROJEKTU MIEJSCOWEGO  
PLANU ZAGOSPODAROWANIA PRZESTRZENNEGO „OGRODOWA” DLA TERENU  
POŁOŻONEGO W KORONOWIE, GM. KORONOWO**

Na podstawie art. 17 pkt 14 oraz art. 20 ust. 1 ustawy z dnia 27 marca 2003 r. o planowaniu i zagospodarowaniu przestrzennym (Dz. U. z 2021 r. poz. 741 ze zm.) przedkłada się Radzie Miejskiej w Koronowie listę nieuwzględnionych uwag umieszczonych w poniższym wykazie.

<b>Lp.</b>	<b>Treść uwag</b>	<b>Ustalenia projektu planu dla nieruchomości, której dotyczy uwaga</b>	<b>Uzasadnienie nieuwzględnienia uwagi</b>	<b>Zgłaszający uwagę z datą wpływu uwagi</b>
<b>Brak nieuwzględnionych uwag do projektu przedmiotowego planu</b>				

**ROZSTRZYGNIECIE O SPOSOBIE REALIZACJI ZAPISANYCH W PLANIE INWESTYCJI  
Z ZAKRESU INFRASTRUKTURY TECHNICZNEJ, KTÓRE NALEŻĄ DO ZADAŃ WŁASNYCH  
GMINY ORAZ ZASADACH ICH FINANSOWANIA  
DOTYCZY MIEJSCOWEGO PLANU ZAGOSPODAROWANIA PRZESTRZENNEGO „OGRODOWA”  
DLA TERENU POŁOŻONEGO W KORONOWIE, GM. KORONOWO**

Na podstawie art. 20 ust. 1 ustawy z dnia 27 marca 2003 r. o planowaniu i zagospodarowaniu przestrzennym (Dz. U. z 2021 r. poz. 741 ze zm.) Rada Miejska w Koronowie określa następujący sposób realizacji i zasady finansowania inwestycji z zakresu infrastruktury technicznej, które zgodnie z ustawą z dnia 8 marca 1990 r. o samorządzie gminnym (Dz. U. z 2020 r. poz. 713 ze zm.) należą do zadań własnych gminy i służą zaspokajaniu zbiorowych potrzeb mieszkańców.

**1. Inwestycje z zakresu infrastruktury technicznej przewidziane do realizacji na podstawie planu stanowią:**

- a) **urządzenia elektroenergetyczne**; budowa linii kablowych nn dla obsługi projektowanych inwestycji oraz utrzymanie istniejących linii elektroenergetycznych;
- b) **sieci i urządzenia wodno – kanalizacyjne oraz gazowe**; utrzymanie istniejących i projektowanych sieci wodno – kanalizacyjnych oraz gazowych wraz z budową infrastruktury technicznej niezbędnej do wykonania projektowanych przyłączy w przypadku realizacji projektowanych inwestycji budowlanych;
- c) **sieć telekomunikacyjna**; podłączenie projektowanych obiektów budowlanych do istniejącej linii telekomunikacyjnej.

**2. Sposób realizacji inwestycji:**

- a) realizacja inwestycji z zakresu infrastruktury technicznej, które należą do zadań własnych gminy, zapisanych w miejscowym planie zagospodarowania przestrzennego „OGRODOWA” dla terenu położonego w Koronowie, gm. Koronowo, odbywać się będzie zgodnie z założeniami określonymi w studium uwarunkowań i kierunków zagospodarowania przestrzennego miasta i gminy Koronowo;
- b) realizacja inwestycji z zakresu infrastruktury technicznej przebiegać będzie zgodnie z obowiązującymi przepisami i normami, w tym m. in. z Ustawą z dnia 11 września 2019 r. Prawo zamówień publicznych (Dz. U. z 2019 r. poz. 2019 ze zm.), Ustawą z dnia 7 lipca 1994 r. Prawo budowlane (Dz. U. z 2020 r. poz. 1333 ze zm.), Ustawą z dnia 21 marca 1985 r. o drogach publicznych (Dz. U. z 2020 r. poz. 470 ze zm.), Ustawą z dnia 27 kwietnia 2001 r. Prawo ochrony środowiska (Dz. U. z 2020 r. poz. 1219 ze zm.). Inwestycje w zakresie przesyłania i dystrybucji paliw i energii elektrycznej realizowane będą w sposób określony w art. 7 ustawy z dnia 10 kwietnia 1997 r. Prawo energetyczne (Dz. U. z 2021 r. poz. 716 ze zm.). Sposób realizacji inwestycji wynikał będzie z wykorzystania możliwych do zastosowania rozwiązań techniczno – technologicznych gwarantujących wysoką jakość wykonania inwestycji. Dopuszcza się etapową realizację inwestycji.

**3. Zasady finansowania:**

- a) finansowanie inwestycji infrastrukturalnych związanych z zaopatrzeniem terenu objętego planem w energię elektryczną i gaz, będzie realizowane ze środków finansowych przedsiębiorstwa posiadającego wymaganą koncesję oraz na podstawie umów z zainteresowanymi odbiorcami na warunkach określonych przez gestorów sieci;
- b) inwestycje z zakresu sieci telekomunikacyjnej będą realizowane ze środków finansowych przedsiębiorstwa oraz na podstawie umów z zainteresowanymi odbiorcami na warunkach określonych przez gestorów sieci;
- c) inwestycje z zakresu budowy sieci wodociągowej i kanalizacji finansowane będą na podstawie art. 15 ust 1 ustawy z dnia 7 czerwca 2001 r. o zbiorowym zaopatrzeniu w wodę i zbiorowym odprowadzeniu ścieków (Dz. U. z 2020 r. poz. 2028) ze środków budżetu gminy z dopuszczeniem porozumień finansowych zawartych z innymi podmiotami.

Załącznik Nr 4 do uchwały Nr XL/354/21  
Rady Miejskiej w Koronowie  
z dnia 26 maja 2021 r.

Zalacznik4.xml



**DANE PRZESTRZENNE GML TWORZONE  
DLA MIEJSCOWEGO PLANU ZAGOSPODAROWANIA PRZESTRZENNEGO**



## Uzasadnienie

Miejscowy plan zagospodarowania przestrzennego został opracowany na podstawie uchwały nr V/43/19 Rady Miejskiej w Koronowie z dnia 11 lutego 2019 r. w sprawie przystąpienia do sporządzenia miejscowego planu zagospodarowania przestrzennego „OGRODOWA” dla terenu położonego w Koronowie, gm. Koronowo.

Wymieniona uchwała rozpoczęła tryb formalnoprawny sporządzenia planu miejscowego określony w ustawie z dnia 27 marca 2003 r. o planowaniu i zagospodarowaniu przestrzennym (Dz. U. z 2021 r. poz. 741 ze zm.).

### **1.Sposób realizacji wymogów wynikających z art. 1 ust. 2–4 ustawy z dnia 27 marca 2003 r. o planowaniu i zagospodarowaniu przestrzennym.**

Przy opracowywaniu miejscowego planu zagospodarowania przestrzennego wzięto pod uwagę:

1)**wymagania ładu przestrzennego, w tym urbanistyki i architektury:** w miejscowym planie zagospodarowania przestrzennego w § 6 ust. 3 zawarto ustalenia dotyczące zasad ochrony i kształtowania ładu przestrzennego. Określono również wymagania dla sytuowania nowych budynków oraz zasady kształtowania zabudowy i wskaźniki zagospodarowania terenu. Ustalenia te zapewniają uwzględnienie w planie miejscowym wymagań ładu przestrzennego, w tym urbanistyki i architektury;

2)**walory architektoniczne i krajobrazowe:** w planie miejscowym obowiązuje zagospodarowanie terenu prowadzące do utrzymania i ochrony wartości przyrodniczych i różnorodności form krajobrazowych; Ustalenia planu zachowują formy krajobrazowe terenu oraz dostosowują projektowaną zabudowę do istniejących form architektonicznych zabudowy istniejącej;

3)**wymagania ochrony środowiska, w tym gospodarowania wodami i ochrony gruntów rolnych i leśnych:** plan miejscowy w § 6 ust 4 zawiera ustalenia dotyczące zasad ochrony środowiska, przyrody i krajobrazu. Cały obszar objęty planem znajduje się w granicach Obszaru Chronionego Krajobrazu Zalewu Koronowskiego, obowiązują nakazy i zakazy wynikające z ustanowienia obszaru chronionego. Cały obszar objęty planem znajduje się w granicach Głównego Zbiornika Wód Podziemnych nr 140 – Subzbiornik Bydgoszcz. W trybie sporządzania planu miejscowego nie podejmowano procedury związanej z uzyskaniem zgody na zmianę przeznaczenia gruntów rolnych i leśnych na cele nierolnicze i nieleśne;

4)**wymagania ochrony dziedzictwa kulturowego i zabytków oraz dóbr kultury współczesnej:** plan miejscowy w § 6 ust 6 zawiera ustalenia dotyczące zasad ochrony dziedzictwa kulturowego i zabytków, w tym krajobrazów kulturowych, oraz dóbr kultury współczesnej. Cały obszar objęty planem znajduje się w strefie „B” ochrony konserwatorskiej, zasięg strefy jest równoznaczny z zasięgiem strefy „W” ochrony archeologicznej; w granicach strefy wymagane jest: zachowanie proporcji wysokościowych zabudowy kształtującej sylwetę zespołu, utrzymanie historycznych linii zabudowy oraz wysokości, proporcji budynku, geometrii dachów, materiałów wykończeniowych, dostosowanie nowej zabudowy do historycznej kompozycji ruralistycznej, dostosowanie współczesnych funkcji do wartości zespołu zabytkowego. Wszelką działalność inwestycyjną na obszarze strefy należy prowadzić zgodnie z przepisami o ochronie zabytków i opiece nad zabytkami. Projekt miejscowego planu zagospodarowania przestrzennego uzyskał pozytywne uzgodnienie Wojewódzkiego Urzędu Ochrony Zabytków;

5)**wymagania ochrony zdrowia oraz bezpieczeństwa ludzi i mienia, a także potrzeby osób ze szczególnymi potrzebami, o których mowa w ustawie z dnia 19 lipca 2019 r. o zapewnieniu dostępności osobom ze szczególnymi potrzebami (Dz. U. poz. 1969):** plan miejscowy w § 6 ust 11 zawiera szczególne warunki zagospodarowania terenów oraz ograniczenia w ich użytkowaniu. W § 6 ust 9 zawarto ustalenia dotyczące granic i sposobów zagospodarowania terenów lub obiektów podlegających ochronie, na podstawie odrębnych przepisów, terenów górniczych, a także obszarów szczególnego zagrożenia powodzią, obszarów osuwania się mas ziemnych, krajobrazów priorytetowych określonych w audycie krajobrazowym oraz w planach zagospodarowania przestrzennego województwa. Obszar opracowania planu położony jest poza obszarami szczególnego zagrożenia powodzią;

6)**walory ekonomiczne przestrzeni:** plan miejscowy poprzez ustalenie przeznaczenia terenów zachowuje walory ekonomiczne przestrzeni. Dla przedmiotowego opracowania została sporządzona Prognoza skutków finansowych uchwalenia miejscowego planu zagospodarowania przestrzennego;

7)**prawo własności:** ustalenia planu oraz sposób wyznaczenia terenów wydzielonych liniami rozgraniczającymi określono mając na uwadze poszanowanie prawa własności oraz uwzględniając złożone wnioski;

8)**potrzeby obronności i bezpieczeństwa państwa:** na obszarze objętym planem nie występują tereny, obiekty i urządzenia służące obronności i bezpieczeństwu państwa (projekt planu został uzgodniony z właściwymi organami wojskowymi, ochrony granic oraz bezpieczeństwa państwa);

9)**potrzeby interesu publicznego:** plan miejscowy w § 6 ust. 12 zawiera ustalenia dotyczące zasad modernizacji, rozbudowy i budowy systemów komunikacji i infrastruktury technicznej, stanowiących inwestycje celu publicznego;

10)**potrzeby w zakresie rozwoju infrastruktury technicznej, w szczególności sieci szerokopasmowych:** w ustaleniach planu dopuszcza się budowę i przebudowę istniejącej sieci infrastruktury technicznej, zgodnie z obowiązującymi przepisami odrębnymi. Plan nie ogranicza możliwości realizacji infrastruktury sieci szerokopasmowej;

11)**zapewnienie udziału społeczeństwa w pracach nad miejscowym planem zagospodarowania przestrzennego, w tym przy użyciu środków komunikacji elektronicznej:** w celu zapewnienia udziału społeczeństwa w procedurze sporządzania planu zgodnie z art. 17 pkt 1 oraz pkt 9 ustawy o planowaniu i zagospodarowaniu przestrzennym oraz zgodnie z art. 39, art. 40 i art. 41 ustawy z dnia 3 października 2008 r. o udostępnianiu informacji o środowisku i jego ochronie, udziale społeczeństwa w ochronie środowiska oraz o ocenach oddziaływania na środowisko Burmistrz Koronowa kolejno dopełnił czynności określone w ww. ustawach. Ogłosił w prasie miejscowej, a także w sposób zwyczajowo przyjęty w danej miejscowości, o podjęciu uchwały o przystąpieniu do sporządzania planu, określając formę, miejsce i termin składania wniosków do planu, nie krótszy niż 21 dni od dnia ogłoszenia. Następnie ogłosił w prasie miejscowej, a także w sposób zwyczajowo przyjęty w danej miejscowości, o wyłożeniu projektu planu do publicznego wglądu na co najmniej 7 dni przed dniem wyłożenia i wyłożono ten projekt wraz z prognozą oddziaływania na środowisko do publicznego wglądu na okres co najmniej 21 dni oraz zorganizowano w tym czasie dyskusję publiczną nad przyjętymi w projekcie planu rozwiązaniami. W ogłoszeniu o wyłożeniu projektu planu do publicznego wglądu poinformowano o możliwości składania uwag do projektu planu oraz wyznaczono termin w którym osoby fizyczne i prawne oraz jednostki organizacyjne nieposiadające osobowości prawnej mogą wносить uwagi dotyczące projektu planu. W okresie przewidzianym na składanie uwag nie wpłynęły żadne uwagi do projektu miejscowego planu zagospodarowania przestrzennego;

12)**zachowanie jawności i przejrzystości procedur planistycznych:** Burmistrz Koronowa na każdym etapie procedury planistycznej dotyczącej planu miejscowego zapewnia jawność i przejrzystość ww. procedury. W szczególności dotyczy to etapów związanych z udziałem społeczeństwa. W całości wypełniono art. 17 ustawy o planowaniu i zagospodarowaniu przestrzennym oraz art. 39 ustawy z dnia 3 października 2008 r. o udostępnianiu informacji o środowisku i jego ochronie, udziale społeczeństwa w ochronie środowiska oraz o ocenach oddziaływania na środowisko;

13)**potrzebę zapewnienia odpowiedniej ilości i jakości wody, do celów zaopatrzenia ludności:** plan miejscowy w § 6 ust. 12 zawiera ustalenia dotyczące zasad modernizacji, rozbudowy i budowy systemów komunikacji i infrastruktury technicznej, w tym systemów zaopatrzenia w wodę;

14)**ustalając przeznaczenie terenu lub określając potencjalny sposób zagospodarowania i korzystania z terenu, organ waży interes publiczny i interesy prywatne, w tym zgłaszane w postaci wniosków i uwag, zmierzające do ochrony istniejącego stanu zagospodarowania terenu, jak i zmian w zakresie jego zagospodarowania, a także analizy ekonomiczne, środowiskowe i społeczne:** w ramach procedury planistycznej w odpowiedzi na ogłoszenie Burmistrza Koronowa o przystąpieniu do sporządzenia planu miejscowego nie wpłynął żaden wniosek osoby prywatnej. Na etapie wyłożenia projektu planu do publicznego wglądu nie wpłynęła żadna uwaga. Jednoznacznie świadczy to, że istniejący i planowany sposób użytkowania i zagospodarowania omawianego terenu zachowuje równowagę między interesem publicznym a interesami prywatnymi;

15)**wymagania ładu przestrzennego, efektywnego gospodarowania przestrzenią oraz walorów ekonomicznych przestrzeni:**

- **kształtowanie struktur przestrzennych przy uwzględnieniu dążenia do minimalizowania transportochłonności układu przestrzennego:** istniejąca sieć komunikacyjna pozwala na właściwe i oszczędne ekonomicznie prowadzenie transportu indywidualnego, jak i zbiorowego,

- **lokalizowanie nowej zabudowy mieszkaniowej w sposób umożliwiający mieszkańcom maksymalne wykorzystanie publicznego transportu zbiorowego jako podstawowego środka transportu:** plan miejscowy zapewnia dla nowej zabudowy mieszkaniowej dobrą dostępność do istniejącej sieci transportu

zbiorowego,

- **zapewnianie rozwiązań przestrzennych, ułatwiających przemieszczanie się pieszych i rowerzystów:** zapewniono obsługę komunikacyjną z istniejących dróg,

- **dążenie do planowania i lokalizowania nowej zabudowy w szczególności poprzez uzupełnianie istniejącej zabudowy:** obszar objęty miejscowym planem zagospodarowania przestrzennego położony w sąsiedztwie terenów zainwestowanych.

**2.zgodność z wynikami analizy, o której mowa w art. 32 ust. 1, wraz z datą uchwały rady gminy, o której mowa w art. 32 ust. 2 ustawy z dnia 27 marca 2003 r. o planowaniu i zagospodarowaniu przestrzennym, oraz sposób uwzględnienia uniwersalnego projektowania**

Miejscowy plan zagospodarowania przestrzennego jest zgodny z uchwałą Rady Miejskiej w Koronowie nr XIX/186/15 z dnia 29 grudnia 2015 r. w sprawie oceny aktualności studium uwarunkowań i kierunków zagospodarowania przestrzennego miasta i gminy Koronowo oraz obowiązujących planów miejscowych dla terenów miasta i gminy Koronowo.

Ustalenia planu są zgodne z polityką przestrzenną gminy określoną w studium uwarunkowań i kierunków zagospodarowania przestrzennego miasta i gminy Koronowo uchwalonego uchwałą nr XXXIX/440/09 Rady Miejskiej w Koronowie z dnia 30 września 2009 r.

Przyjęte parametry obiektów budowlanych pozwalają na zrealizowanie projektowanej inwestycji z uwzględnieniem wymagań osób ze szczególnymi potrzebami.

### **3.wpływ na finanse publiczne, w tym budżet gminy**

Dla przedmiotowego opracowania została sporządzona Prognoza skutków finansowych uchwalenia miejscowego planu zagospodarowania przestrzennego. Ustalenia planu nie generują dodatkowych obciążeń finansowych dla budżetu gminy.

W tej sytuacji wywołanie uchwały jest uzasadnione. Inicjatorem wywołania uchwały jest Burmistrz Koronowa.



## DOKUMENT PODPISANY ELEKTRONICZNIE

### Dane podpisywanego dokumentu

Typ dokumentu	Uchwała
Numer dokumentu	XL/354/21
Data dokumentu	2021-05-26
Organ wydający	Rada Miejska w Koronowie
Przedmiot regulacji	w sprawie miejscowego planu zagospodarowania przestrzennego „OGRODOWA” dla terenu położonego w Koronowie, gm. Koronowo
Identyfikator dokumentu	4AB4B964-EED3-46DA-B304-BC2F060D1534

### Informacje o złożonych podpisach elektronicznych

<b>Podpis:</b>	
Sygnatura	Signature-382186681
Numer seryjny	768C29BEECB5633B834E53B263CE8CE8
Osoba podpisująca	Katarzyna Szulta-Romaniuk\; Przewodnicząca Rady Miejskiej
Instytucja	Gmina Koronowo
Miejscowość	Koronowo
Województwo	kujawsko-pomorskie
Kraj	PL
Data złożenia podpisu	26.05.2021 12:53:17
Zakres podpisu	Cały dokument
Wystawca certyfikatu	VATPL-5170359458 Certum QCA 2017 Asseco Data Systems S.A. PL