

NAZWA
OPRACOWANIA**INWENTARYZACJA WRAZ Z KONSEPCJĄ
FUNKCJONALNO-UŻYTKOWĄ**NAZWA
ZADANIA**PRZEBUDOWA I NADBUDOWA ZESPOŁU BUDYNKÓW
PRZEDSZKOLA SAMORZĄDOWEGO PRZY ULICY
PADEREWSKIEGO W KORONOWIE**RODZAJ
OBIEKTU**BUDYNEK UŻYTECZNOŚCI PUBLICZNEJ**ADRES
OBIEKTUDZ. NR: 602/2, 602/4
UL. PADEREWSKIEGO 3,
86-010 KORONOWO
JEDNOSTKA EWIDENCYJNA: KORONOWO M. [040304_4]
OBRĘB: M.KORONOWO [Nr 0001]NAZWA
I ADRES
INWESTORAPRZEDSZKOLE SAMORZĄDOWE Z ODDZIAŁAMI INTEGRACYJNYMI W KORONOWIE
UL. DWORCOWA 5
86-010 KORONOWO

BRANŻA

BUDOWLANA

FUNKCJA	IMIĘ, NAZWISKO, ZAKRES I NUMER UPRAWNIEŃ BUDOWLANYCH	PODPIS
OPRACOWAŁ	mgr inż. Robert Paliga uprawnienia budowlane do projektowania bez ograniczeń w specjalności konstrukcyjno-budowlanej nr KUP/0002/POOK/09	

GRUDZIEŃ 2015

SPIS ZAWARTOŚCI OPRACOWANIA

1.	DANE OGÓLNE	3
2.	INWENTARYZACJA BUDOWLANA	5
	Część opisowa	6
	Dokumentacja fotograficzna	10
	Rys. I/1 Inwentaryzacja terenu.....	18
	Rys. I/2 Budynek „A” – Rzut piwnicy.....	19
	Rys. I/3 Budynek „A” – Rzut parteru	20
	Rys. I/4 Budynek „A” – Rzut piętra.....	21
	Rys. I/5 Budynek „A” – Rzut poddasza	22
	Rys. I/6 Budynek „A” – Przekrój I-I.....	23
	Rys. I/7 Budynek „A” – Elewacja.....	24
	Rys. I/8 Budynek „A” – Elewacja.....	25
	Rys. I/9 Budynek „A” – Elewacja.....	26
	Rys. I/10 Budynek „B” – Rzut przyziemia	27
	Rys. I/11 Budynek „B” – Przekrój I-I	28
	Rys. I/12 Budynek „B” – Elewacja północno-zachodnia	29
3.	OPINIA TECHNICZNA.....	30
	Opinia techniczna w sprawie możliwości nadbudowy budynku parterowego	31
4.	KONCEPCJA FUNKCJONALNO-UŻYTKOWA.....	34
	Program funkcjonalno-użytkowy	35
	Rys. 1 Budynek „A” – Rzut piwnicy – Wersja I	43
	Rys. 2 Budynek „A” – Rzut parteru – Wersja I.....	44
	Rys. 3 Budynek „A” – Rzut piętra – Wersja I	45
	Rys. 4 Budynek „A” – Rzut poddasza – Wersja I.....	46
	Rys. 5 Budynek „B” – Rzut przyziemia – Wersja I.....	47
	Rys. 6 Budynek „B” – Rzut piętra – Wersja I.....	48
	Rys. 7 Budynek „B” – Rzut parteru – Wersja II	49
	Rys. 8 Budynek „B” – Rzut piętra – Wersja II	50
	Rys. 9 Budynek „B” – Rzut przyziemia – Wersja III	51
	Rys. 10 Koncepcja zagospodarowania terenu.....	52
	Wizualizacje	53
5.	ANALIZA KOSZTÓW.....	58
	Analiza kosztów w oparciu o wskaźniki	59

DANE OGÓLNE

1.0 DANE OGÓLNE

1.1 Przedmiot i zakres opracowania

Przedmiotem opracowania jest koncepcja funkcjonalno-użytkowa dwóch budynków Przedszkola Samorządowego z Oddziałami Integracyjnymi, zlokalizowanych przy ulicy Paderewskiego w Koronowie w obrębie działek o numerach ewidencyjnych 602/2 i 602/4.

Na potrzeby dalszej analizy:

- budynek piętrowy, zlokalizowany bezpośrednio przy ulicy Paderewskiego, oznaczono jako budynek „A”;
- budynek parterowy, zlokalizowany w głębi podwórza, oznaczono jako budynek „B”.

Zakres opracowania obejmuje:

- inwentaryzację architektoniczną istniejących budynków,
- opinię techniczną, dotyczącą możliwości technicznych wykonania rozbudowy i nadbudowy budynku,
- program funkcjonalno-użytkowy z koncepcją architektoniczną i wytycznymi do wykonania projektu budowlanego,
- analizę kosztów.

1.2 Podstawa opracowania

Podstawę opracowania stanowią:

- zlecenie inwestora,
- wizja lokalna,
- dokumentacja fotograficzna,
- dokumentacja archiwalna,
- protokoły kontroli obiektu budowlanego,
- *Rozporządzenie Ministra Infrastruktury z dnia 12 kwietnia 2002 r. w sprawie warunków technicznych, jakim powinny odpowiadać budynki i ich usytuowanie. (Dz. U. z dnia 15 czerwca 2002 r.),*
- *Rozporządzenie Ministra Edukacji Narodowej z dnia 31 sierpnia 2010 r. w sprawie rodzajów innych form wychowania przedszkolnego, warunków tworzenia i organizowania tych form oraz sposobu ich działania (Dz. U. z dnia 1 września 2010 r.),*
- *Rozporządzenie Ministra Edukacji Narodowej i sportu z dnia 31 grudnia 2002 r. w sprawie bezpieczeństwa i higieny w publicznych i niepublicznych szkołach i placówkach (Dz. U. z dnia 22 stycznia 2003 r.),*
- *Rozporządzenie Ministra Pracy i Polityki Socjalnej z dnia 26 września 1997 r. w sprawie ogólnych przepisów bezpieczeństwa i higieny pracy (Dz.U.2003.169.1650 j.t.).*

INWENTARYZACJA BUDOWLANA

2.0 INWENTARYZACJA ARCHITEKTONICZNA

2.1 Opis stanu istniejącego

Budynki stanowiące przedmiot opracowania zlokalizowane są na działkach ewidencyjnych nr 602/2 i 602/4 przy ul. Paderewskiego 3 w Koronowie i stanowią zespół budynków Przedszkola Samorządowego z Oddziałami Integracyjnymi w Koronowie. Zespół składa się z dwóch budynków. Budynek główny (oznaczony na potrzeby opracowania jako „budynek A”) i budynek pomocniczy (oznaczony na potrzeby opracowania jako „budynek B”). Według danych z zasobów geodezyjnych oba budynki zostały wybudowane w 1915 roku, a w latach następnych były modernizowane (budynek A) i przebudowywane (budynek B) do potrzeb przedszkola. Budynek A jest obiektem dwukondygnacyjnym z poddaszem użytkowym i częściowym podpiwniczeniem. Budynek B jest obiektem parterowym bez podpiwniczenia. Budynki znajdują się w strefie “B” ochrony konserwatorskiej.

2.2 Opis istniejących rozwiązań funkcjonalno użytkowych

Budynki przeznaczone są na potrzeby Przedszkola Samorządowego z Oddziałami Integracyjnymi w Koronowie.

Budynek A

W piwnicy budynku zlokalizowane są następujące pomieszczenia:

- klatka schodowa,
- komunikacja,
- magazyn produktów suchych,
- 2 toalety,
- magazyn,
- pralnia,
- magazyn,
- magazyn warzyw,
- chłodnia.

Na parterze zlokalizowane są:

- 2 przedsionki,
- komunikacja,
- 2 klatki schodowe,
- 2 pomieszczenia kuchenne,
- 2 szatnie,
- wc dla dzieci,
- toaleta personelu,
- 2 sale zajęć.

Na piętrze budynku zlokalizowane są:

- komunikacja,
- 2 klatki schodowe,
- przygotowalnia posiłków,
- gabinet,
- pomieszczenie gospodarcze,
- wc dla dzieci,
- toaleta personelu,
- 3 sale zajęć.

Na poddaszu budynku zlokalizowane są:

- komunikacja,
- 2 klatki schodowe,
- 3 gabinety,
- archiwum,
- pomieszczenie gospodarcze,
- strych.

Budynek B

Na parterze zlokalizowane są:

- 2 sale świetlicy,
- 2 sale zajęć przedszkolnych,
- szatnia,
- komunikacja,
- pomieszczenia gospodarcze,
- toalety dla dzieci,
- toalety dla personelu,
- pomieszczenie socjalne,
- pomieszczenie węzła c.o.

2.3 Opis rozwiązań materiałowych

Budynek A

Fundamenty

Fundamenty bezpośrednie. Ławy fundamentowe murowane z kamienia i cegły.

Ściany

Ściany fundamentowe murowane z kamienia i cegły.

Ściany nadziemne jednowarstwowe, murowane z cegły pełnej. Brak wymaganej izolacyjności termicznej.

Stropy

W piwnicy strop odcinkowy z cegły pełnej.

Na wyższych kondygnacjach stropy żelbetowe.

Schody

W budynku są dwie klatki schodowe. W głównej klatce schodowej schody trójbiegowe łamane. W drugiej klatce schodowej schody dwubiegowe. Schody wykonane jako żelbetowe z okładziną lastrykową.

Schody zewnętrzne betonowe. Przy wejściu głównym do budynku zlokalizowany jest betonowy podjazd dla osób niepełnosprawnych.

Posadzki

Posadzki zróżnicowane. Na komunikacji i w pomieszczeniach sanitarnych okładziny z płytek ceramicznych i gress. Na części komunikacji i w salach lekcyjnych wykładziny PVC. W piwnicy posadzka betonowa.

Dach

Dach drewniany o konstrukcji płatwiowo kleszczowej. Brak widocznych śladów korozji biologicznej drewnianych elementów konstrukcyjnych. Dach w większości nieocieplony, w pełni odeskowany

i pokryty blachą. Obróbki blacharskie z blachy ocynkowanej. Orynnowanie z blachy stalowej ocynkowanej. Widoczne ślady korozji.

Stolarka okienna

Okna z profili z PVC szybami zespolonymi. Na poddaszu okna drewniane.

Stolarka drzwiowa

Drzwi zewnętrzne przy wejściu głównym z profili PVC. Pozostałe drzwi zewnętrzne drewniane. Drzwi wewnętrzne różnicowane, głównie płytowe w ościeżnicach drewnianych i stalowych.

Instalacje

Budynek wyposażony w instalacje wodociągową, kanalizacyjną i elektryczną i centralnego ogrzewania. Węzeł cieplny zlokalizowany w budynku B.

Wentylacja

Wentylacja grawitacyjna. W salach zajęć i pomieszczeniach sanitarnych kratki wentylacyjne. Brak rozwiązań technicznych umożliwiających wprowadzenie czystego powietrza do pomieszczeń. W pomieszczeniach kuchennych wentylacja mechaniczna wywiewna.

Elewacja

Elewacja o dużych walorach architektonicznych. Na elewacji frontowej liczne zdobienia i detale architektoniczne. Ściany zewnętrzne budynku otynkowane tynkiem cementowo wapiennym. Widoczne ubytki i ślady zawilgocenia.

Budynek B

Fundamenty

Fundamenty bezpośrednie. Ławy fundamentowe żelbetowe, monolityczne.

Ściany

Ściany fundamentowe murowane z bloczków betonowych, częściowo ocieplone płytami styropianowymi.

Ściany nadziemne jedno i dwuwarstwowe, murowane z cegły pełnej, pustaków gruzobetonowych i bloczków z betonu komórkowego. Część ścian ocieplona styropianem metodą lekką moką.

Stropodach

Stropodach niewentylowany z warstwą konstrukcyjną w formie stropu gęstożebrowego i izolacją termiczną z płyt styropianowych oraz pokryciem z papy asfaltowej. Stropodach różnicowany na bryle budynku, częściowo stropy wykonane w poziomie a w części dostosowane do spadku stropodachu. Obróbki blacharskie z blachy ocynkowanej. Orynnowanie z blachy stalowej ocynkowanej. Widoczne ślady korozji.

Posadzki

Posadzki różnicowane. Na komunikacji i w pomieszczeniach sanitarnych okładziny z płytek ceramicznych i gress. Na części komunikacji i w salach lekcyjnych wykładziny PVC i panele podłogowe.

Stolarka okienna

Okna z profili z PVC szybami zespolonymi. Część okien drewnianych.

Stolarka drzwiowa

Drzwi zewnętrzne z profili aluminiowych oraz drewniane.

Drzwi wewnętrzne zróżnicowane, głównie płytowe w ościeżnicach drewnianych i stalowych.

Instalacje

Budynek wyposażony w instalacje wodociągową, kanalizacyjną i elektryczną i centralnego ogrzewania. Węzeł cieplny zlokalizowany w budynku.

Wentylacja

Wentylacja grawitacyjna. W salach zajęć i pomieszczeniach sanitarnych kratki wentylacyjne. Brak rozwiązań technicznych umożliwiających wprowadzenie czystego powietrza do pomieszczeń.

Elewacja

Elewacja prosta. Ściany zewnętrzne budynku częściowo otynkowane tynkiem cementowo wapiennym w części wykończone tynkiem cienkowarstwowym.

DOKUMENTACJA FOTOGRAFICZNA



Fot. 1 Elewacja północno-zachodnia budynku „A” – widok od strony ulicy Paderewskiego



Fot. 2 Elewacja północno-zachodnia i południowo-zachodnia budynku „A”



Fot. 3 Elewacja południowo-wschodnia budynku „A”



Fot. 4 Elewacja południowo-wschodnia budynku „A”



Fot. 5 Elewacja południowo-zachodnia oraz część elewacji południowo-wschodniej budynku „A”



Fot. 6 Wjazd na teren przedszkola



Fot. 7 Istniejący podjazd i główne wejście do budynku



Fot. 8 Plac zabaw między budynkami „A” i „B”



Fot. 9 Plac zabaw między budynkami „A” i „B”; fragment elewacji północno-zachodniej budynku „B”



Fot. 10 Fragment elewacji północno-zachodniej budynku „A” i „B”



Fot. 11 Fragment elewacji północno-zachodniej budynku „B”



Fot. 12 Fragment elewacji północno-zachodniej budynku „B”



Fot. 13 Odkrywka fundamentów budynku „A”



Fot. 14 Odkrywka fundamentów budynku „A”



Fot. 15 Odkrywka fundamentów budynku „B”



Fot. 16 Odkrywka fundamentów budynku „B”






INWENTARYZACJA ZAGOSPODAROWANIA TERENU

SKALA 1:500

BILANS TERENU – STAN ISTNIEJĄCY

POW. ZABUDOWY BUDYNKU A	263,47m ²
POW. ZABUDOWY BUDYNKU B	304,01m ²
POW. UTWARDZENIA BETONOWEGO	347,62m ²
POW. UTWARDZENIA Z PŁYT CHODNIKOWYCH	76,37m ²
POW. SCHODÓW	16,29m ²
POW. PODJAZDU	28,40m ²
POW. BIOLOGICZNIE CZYNNA	508,23m ²
RAZEM:	1544,39m ²

LEGENDA:

A–...–F	OBSZAR OPRACOWANIA
Nr1	BUDYNEK „A”
Nr2	BUDYNEK „B”
Nr3	MIEJSCE DO TYMCZASOWEGO SKŁADOWANIA ODPADÓW STAŁYCH
Nr4	PLAC ZABAW
	ISTNIEJĄCE UTWARDZENIE BETONOWE
	ISTNIEJĄCE UTWARDZENIE Z PŁYT CHODNIKOWYCH
	POWIERZCHNIA BIOLOGICZNIE CZYNNA
	OŚWIETLENIE ZEWNĘTRZNE
	GŁÓWNE WEJŚCIE DO BUDYNKU

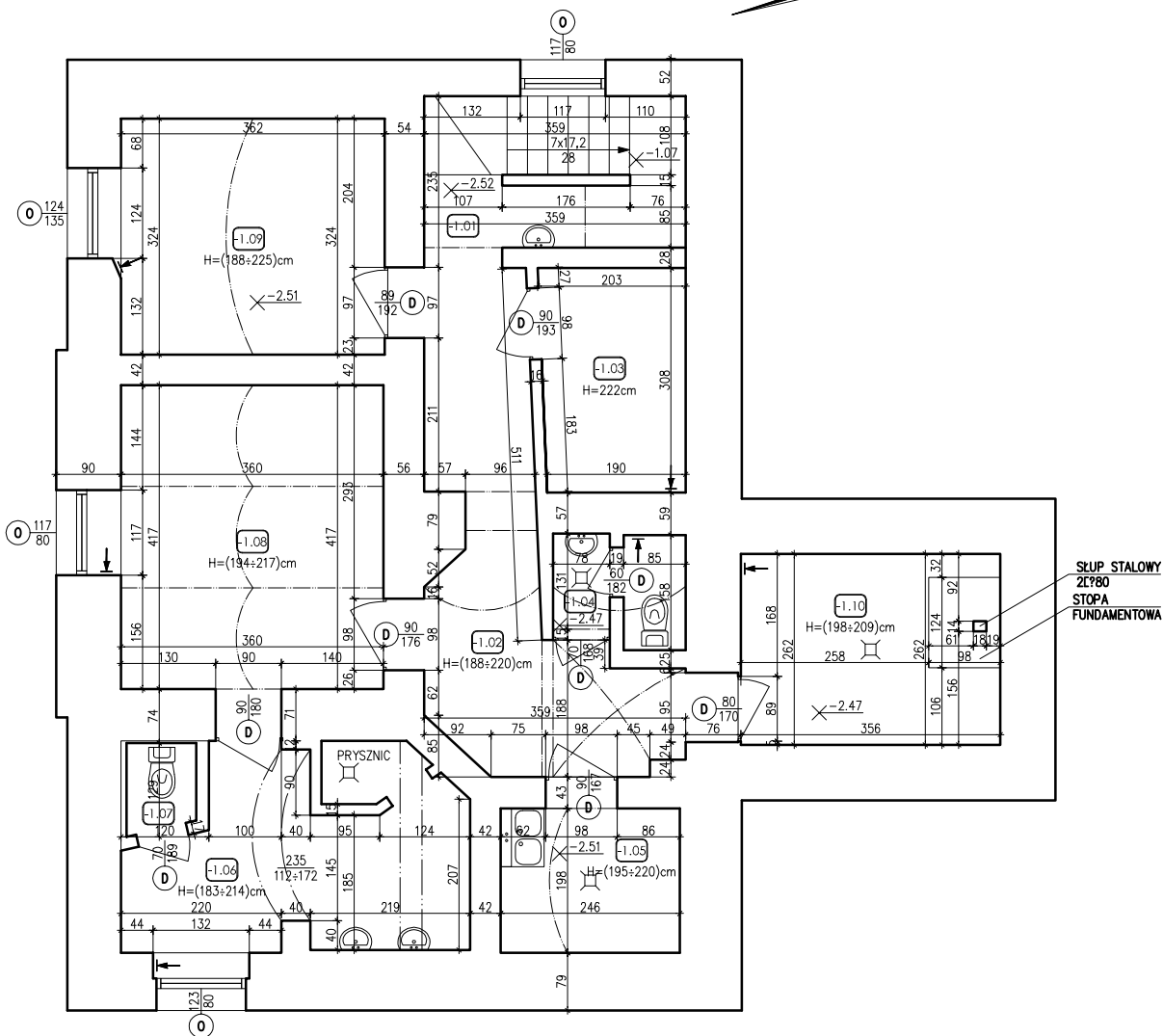
PALIGA
DESIGN

PALIGA Pracownia Projektowa
Koronowo, Aleje Wolności 1
tel. 52 320-51-31
e-mail: biuro@paliga.com.pl
www.paliga.com.pl

PRZEBUDOWA I NADBUDOWA ZESPOŁU
BUDYNKÓW PRZEDSZKOLA SAMORZĄDOWEGO
PRZY ULICY PADEREWSKIEGO W KORONOWIE

INWESTOR: Przedszkole Samorządowe z Oddziałami Integracyjnymi ul. Dworcowa 5 86-010 Koronowo	LOKALIZACJA: ul. Paderewskiego 3 86-010 Koronowo dz. nr 602/2, 602/4	stadium: INW. branża: BUD. rejestr: P-48/2015
--	---	--

FUNKCJA	IMIĘ I NAZWISKO	NR UPRAWNIEN	PODPIS	DATA
OPR.	mgr inż. Robert Paliga	KUP/0002/ POOK/09		12.2015r
INWENTARYZACJA ZAGOSPODAROWANIA TERENU			skala 1:500	I/1



OZN.	POMIESZCZENIE	POW. POSADZKI [m ²]
-1.01	KŁATKA SCHODOWA	7.47
-1.02	KOMUNIKACJA	13.75
-1.03	MAGAZYN PRODUKTÓW SUCHYCH	6.05
-1.04	TOAŁETA	2.49
-1.05	MAGAZYN	4.87
-1.06	PRALNIA	11.31
-1.07	TOAŁETA	1.13
-1.08	MAGAZYN	15.01
-1.09	MAGAZYN WARZEW	11.73
-1.10	CHŁODNIA	9.30
RAZEM		83.11

PALIGA
DESIGN

PRZEBUDOWA I NADBUDOWA ZESPOŁU
BUDYNKÓW PRZEDSZKOLA SAMORZĄDOWEGO
PRZY ULICY PADEREWSKIEGO W KORONOWIE

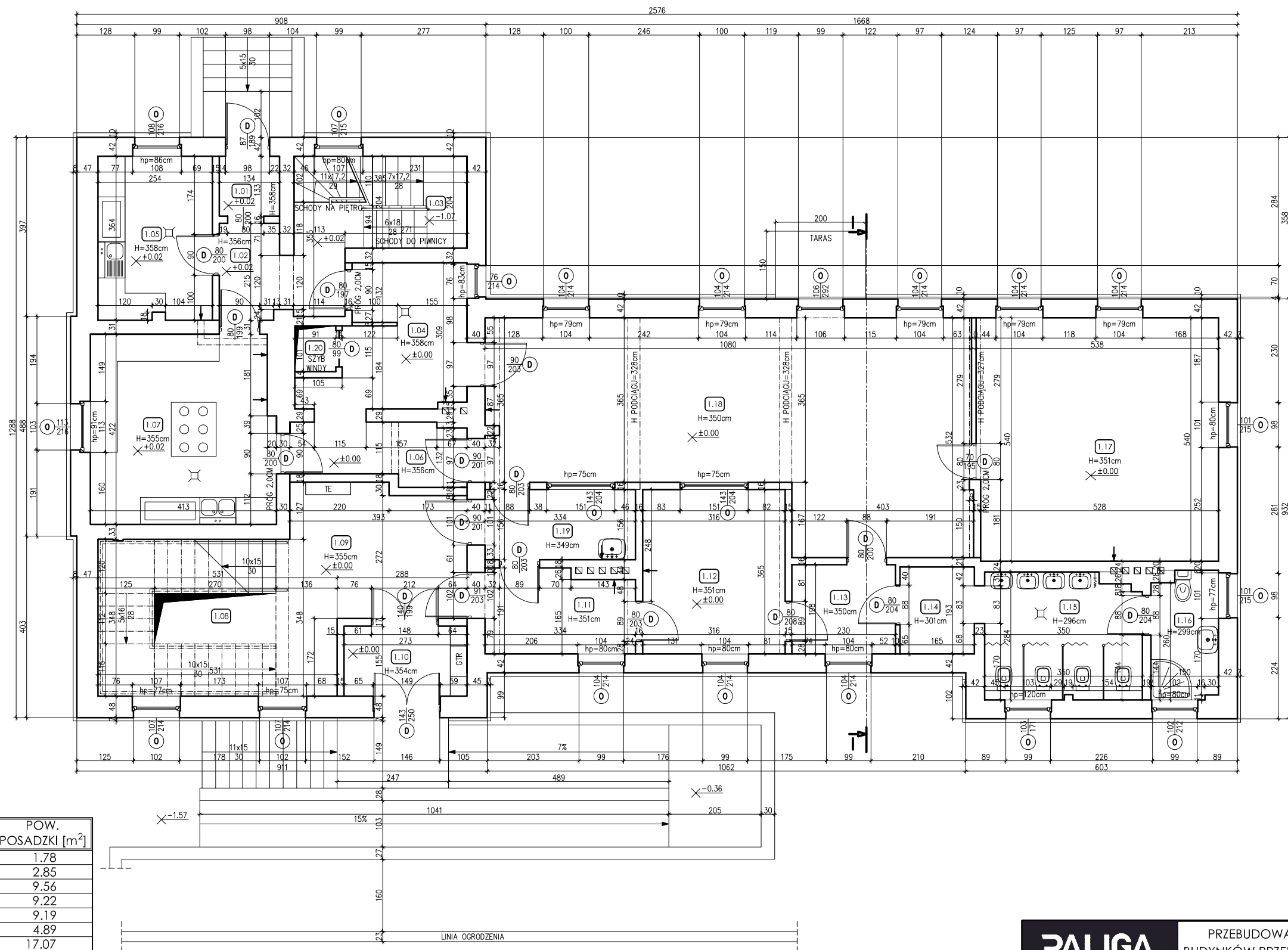
PALIGA Pracownia Projektowa
Koronowo, Aleje Wolności 1
tel. 52 320-51-31
e-mail: biuro@paliga.com.pl
www.paliga.com.pl

INWESTOR:
Przedszkole Samorządowe z
Oddziałami Integracyjnymi
ul. Dworcowa 5
86-010 Koronowo

LOKALIZACJA:
ul. Paderewskiego 3
86-010 Koronowo
dz. nr: 602/2, 602/4

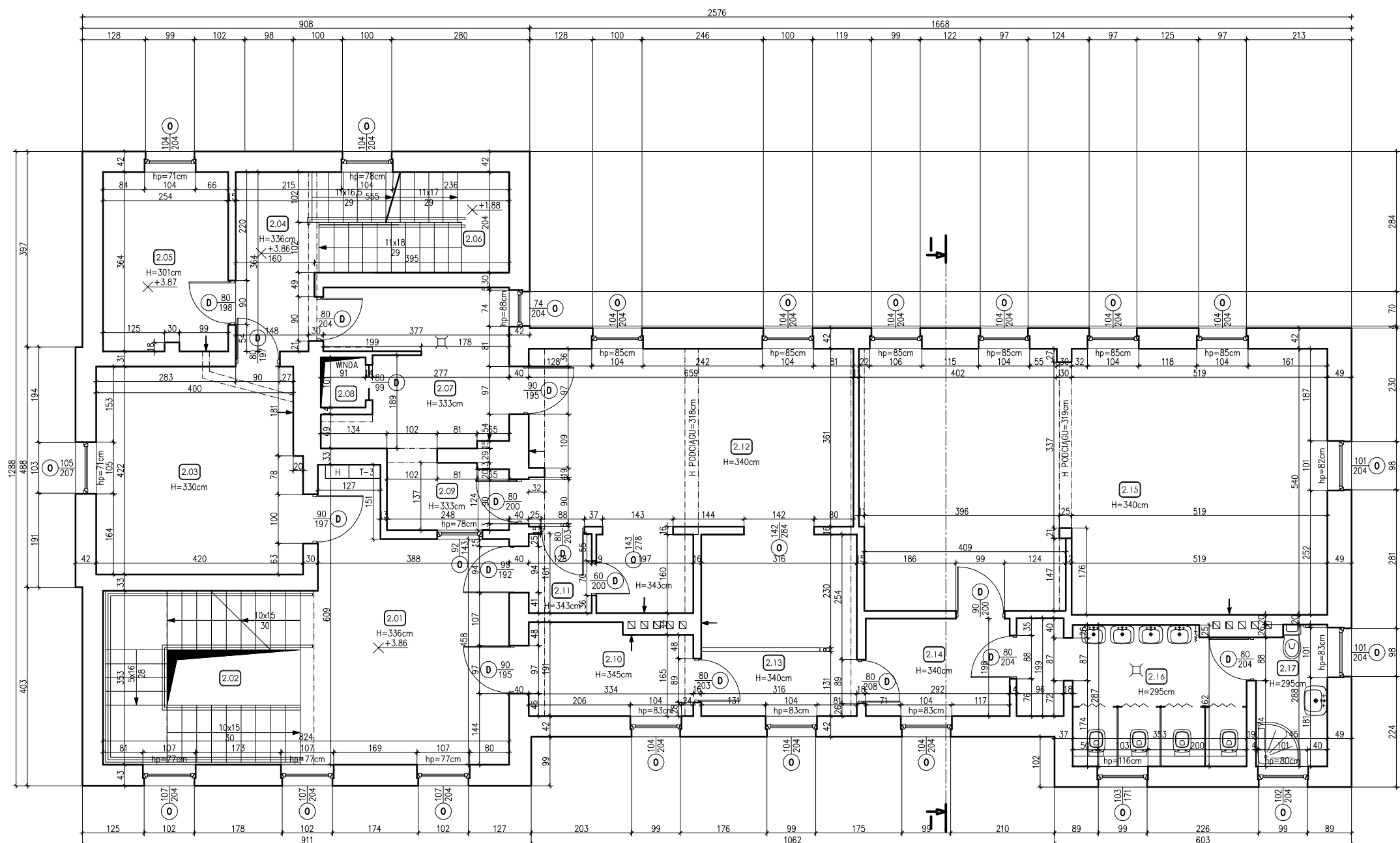
stadium
INW.
branża
BUD.
rejestr
P-48/2015

FUNKCJA	IMIĘ I NAZWISKO	NR UPRAWNIEŃ	PODPIS	DATA
OPR.	mgr inż. Adam Karbowski			12.2015r
OPR.	inż. Joanna Gill			12.2015r
INWENTARYZACJA BUDYNEK A - RZUT PIWNICY			skala 1:100	1/2



OZN.	POMIESZCZENIE	POW. POSADZKI [m ²]
1.01	PRZEDSIONEK	1.78
1.02	KOMUNIKACJA	2.85
1.03	KŁATKA SCHODOWA	9.56
1.04	KOMUNIKACJA	9.22
1.05	POMIESZCZENIE KUCHENNE	9.19
1.06	KOMUNIKACJA	4.89
1.07	POMIESZCZENIE KUCHENNE	17.07
1.08	KŁATKA SCHODOWA	14.72
1.09	KOMUNIKACJA	13.28
1.10	PRZEDSIONEK	4.25
1.11	KOMUNIKACJA/SZATNIA	6.01
1.12	KOMUNIKACJA/SZATNIA	11.53
1.13	KOMUNIKACJA	4.55
1.14	PRZEDSIONEK	3.18
1.15	WC DZIECI	9.62
1.16	TOALETA PERSONELU	4.14
1.17	SALA	28.91
1.18	SALA	46.07
1.19	KOMUNIKACJA/POM. GOSPODARCZE	5.21
1.20	SZYP WINDY	0.92
RAZEM		206.95

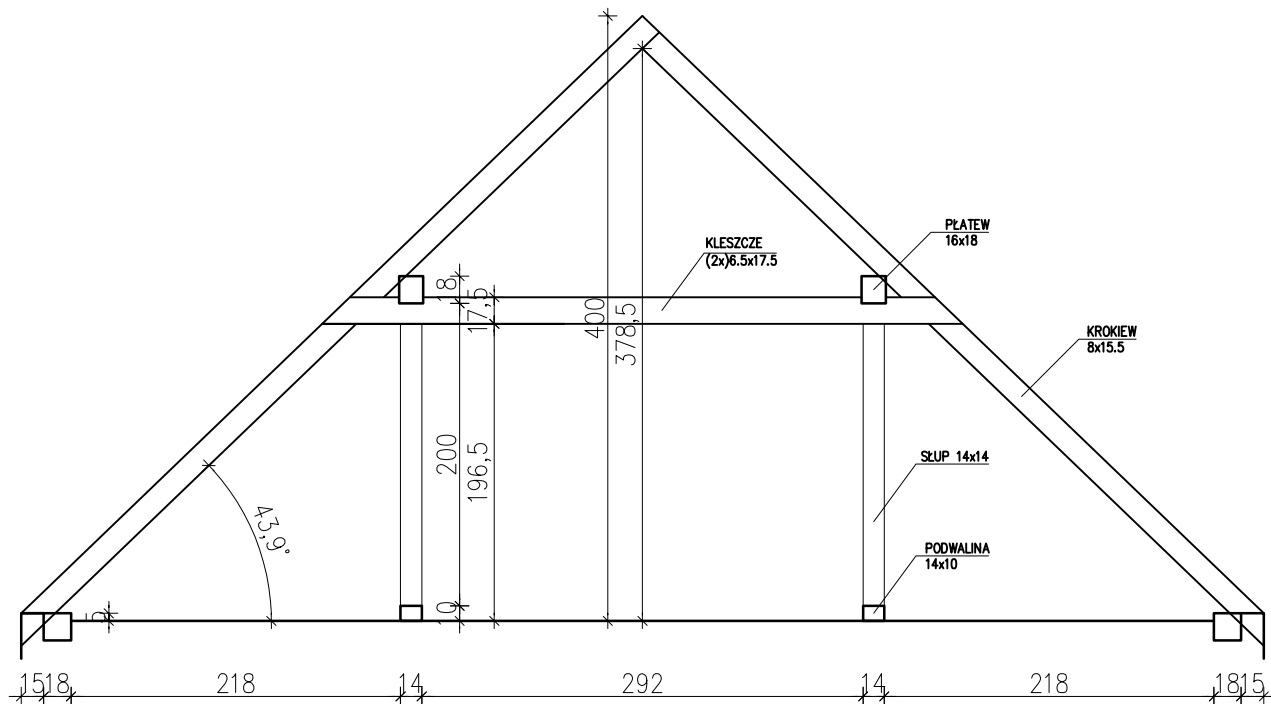
PALIGA DESIGN		PRZEBUDOWA I NADBUDOWA ZESPOŁU BUDYNKÓW PRZEDSZKOLA SAMORZĄDOWEGO PRZY ULICY PADEREWSKIEGO W KORONOWIE		
PALIGA Pracownia Projektowa Koronowo, Aleje Wolności 1 tel. 52 320-51-31 e-mail: biuro@paliga.com.pl www.paliga.com.pl		INWESTOR: Przedszkole Samorządowe z Oddziałami Integracyjnymi ul. Dworcowa 5 86-010 Koronowo	LOKALIZACJA: ul. Paderewskiego 3 86-010 Koronowo dz. nr: 602/2, 602/4 rejestr P-48/2015	stadium INW. branża BUD. rejestr P-48/2015
FUNKCJA	IMIĘ I NAZWISKO	NR UPRAWNIEŃ	PODPIS	DATA
OPR.	mgr inż. Adam Karbowski			12.2015r
OPR.	inż. Joanna Gill			12.2015r
INWENTARYZACJA BUDYNEK A - RZUT PARTERU			skala 1:100	I/3



OZN.	POMIESZCZENIE	POW. POSADZKI [m ²]
2.01	KOMUNIKACJA	20.96
2.02	KŁATKA SCHODOWA	14.12
2.03	SALA	17.36
2.04	KOMUNIKACJA	5.94
2.05	GABINET	9.19
2.06	KŁATKA SCHODOWA	7.92
2.07	PRZYGOTOWALNIA POŚLĄKÓW	10.90
2.08	SZYB WINDY	0.92
2.09	POMIESZCZENIE GOSPODARCZE	3.31
2.10	KOMUNIKACJA	6.01
2.11	KOMUNIKACJA	2.06
2.12	SALA	34.61
2.13	KOMUNIKACJA	4.14
2.14	KOMUNIKACJA	5.78
2.15	SALA	50.51
2.16	WC DZIECI	11.96
2.17	TOAleta PERSONELU	4.03
RAZEM		209.72

PALIGA DESIGN		PRZEBUDOWA I NADBUDOWA ZESPOŁU BUDYNKÓW PRZEDSZKOLA SAMORZĄDOWEGO PRZY ULICY PADEREWSKIEGO W KORONOWIE		
PALIGA Pracownia Projektowa Koronowo, Aleje Wolności 1 tel. 52 320-51-31 e-mail: biuro@paliga.com.pl www.paliga.com.pl		INWESTOR: Przedszkole Samorządowe z Oddziałami Integracyjnymi ul. Dworcowa 5 86-010 Koronowo	LOKALIZACJA: Przedszkole Samorządowe z Oddziałami Integracyjnymi ul. Dworcowa 5 86-010 Koronowo	stadium INW. branża BUD. rejestr P-48/2015
FUNKCJA	IMIĘ I NAZWISKO	NR UPRAWNIEŃ	PODPIS	DATA
OPR.	mgr inż. Adam Karbowski			12.2015r
OPR.	inż. Joanna Gill			12.2015r
INWENTARYZACJA BUDYNEK A - RZUT I PIĘTRA			skala 1:100	I/4

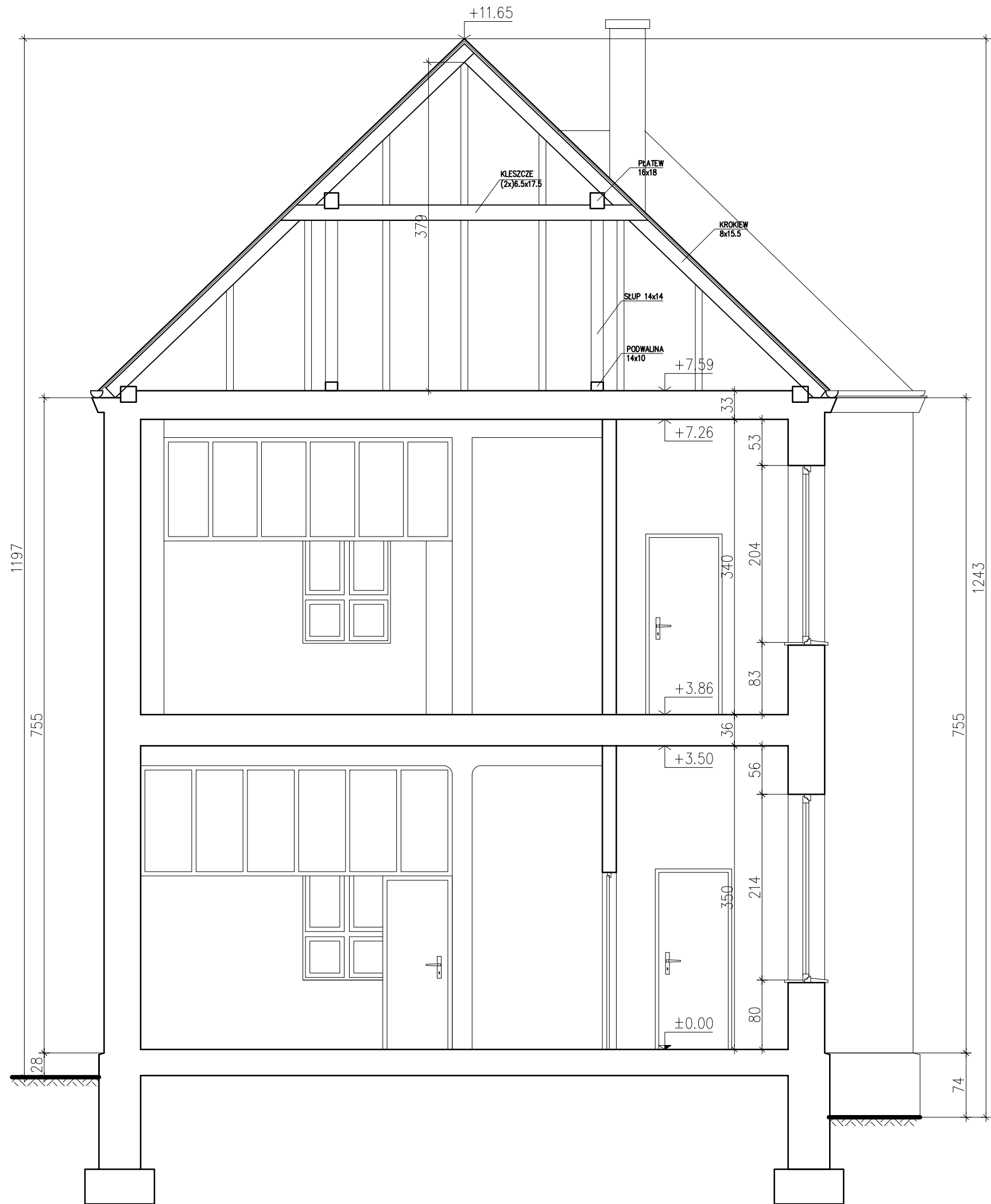
PRZEKRÓJ I-I
SKALA 1:50



H=250cm Wysokość pomieszczenia w świetle, w cm.
hp=80cm Wysokość górnej płaszczyzny wewnętrznego parapetu nad gotową posadzką, w cm.

OZN.	POMIESZCZENIE	POW. POSADZKI [m ²]
3.1	KŁATKA SCHODOWA	12.60
3.2	KOMUNIKACJA	17.80
3.3	POKÓJ	9.49
3.4	POKÓJ	8.28
3.5	POKÓJ	9.78
3.6	KOMUNIKACJA	9.60
3.7	KŁATKA SCHODOWA	X1
3.8	TOAleta	8.26
3.9	ARCHIWUM	7.06
3.10	POMIESZCZENIE GOSPODARCZE	24.55
3.11	STRYCH	101.98
RAZEM		209.40+X1

PALIGA DESIGN				
PRZEBUDOWA I NADBUDOWA ZESPOŁU BUDYNKÓW PRZEDSZKOLA SAMORZĄDOWEGO PRZY ULICY PADEREWSKIEGO W KORONOWIE				
PALIGA Pracownia Projektowa Koronowo, Aleje Wolności 1 tel. 52 320-51-31 e-mail: biuro@paliga.com.pl www.paliga.com.pl		INWESTOR: Przedszkole Samorządowe z Oddziałami Integracyjnymi ul. Dworcowa 5 86-010 Koronowo		LOKALIZACJA: ul. Paderewskiego 3 86-010 Koronowo dz. nr: 602/2, 602/4
FUNKCJA		IMIĘ I NAZWISKO	NR UPRAWNIEŃ	DATA
OPR.		mgr inż. Adam Karbowski		12.2015r
OPR.		inż. Joanna Gill		12.2015r
INWENTARYZACJA BUDYNEK A - RZUT STRYCHU			skala 1:100 1:50	I/5

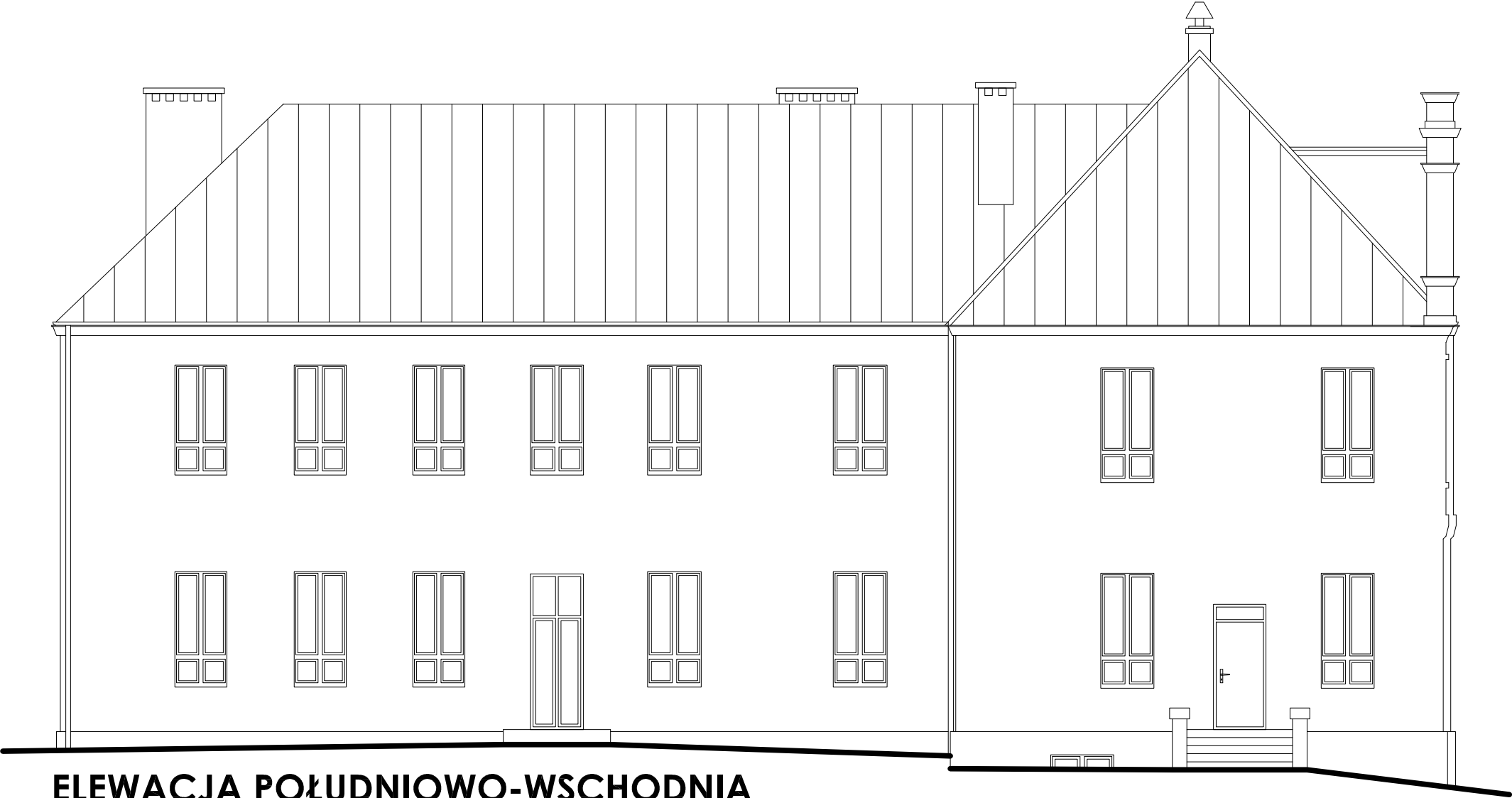


PALIGA DESIGN				
PRZEBUDOWA I NADBUDOWA ZESPOŁU BUDYNKÓW PRZEDSZKOLA SAMORZĄDOWEGO PRZY ULICY PADEREWSKIEGO W KORONOWIE				
PALIGA Pracownia Projektowa Koronowo, Aleje Wolności 1 tel. 52 320-51-31 e-mail: biuro@paliga.com.pl www.paliga.com.pl		INWESTOR: Przedszkole Samorządowe z Oddziałami Integracyjnymi ul. Dworcowa 5 86-010 Koronowo		LOKALIZACJA: ul. Paderewskiego 3 86-010 Koronowo dz. nr: 602/2, 602/4
FUNKCJA		IMIĘ I NAZWISKO		DATA
OPR.		mgr inż. Adam Karbowski		12.2015r
OPR.		inż. Joanna Gill		12.2015r
INWENTARYZACJA PRZEKRÓJ I-I			skala 1:50	I/6



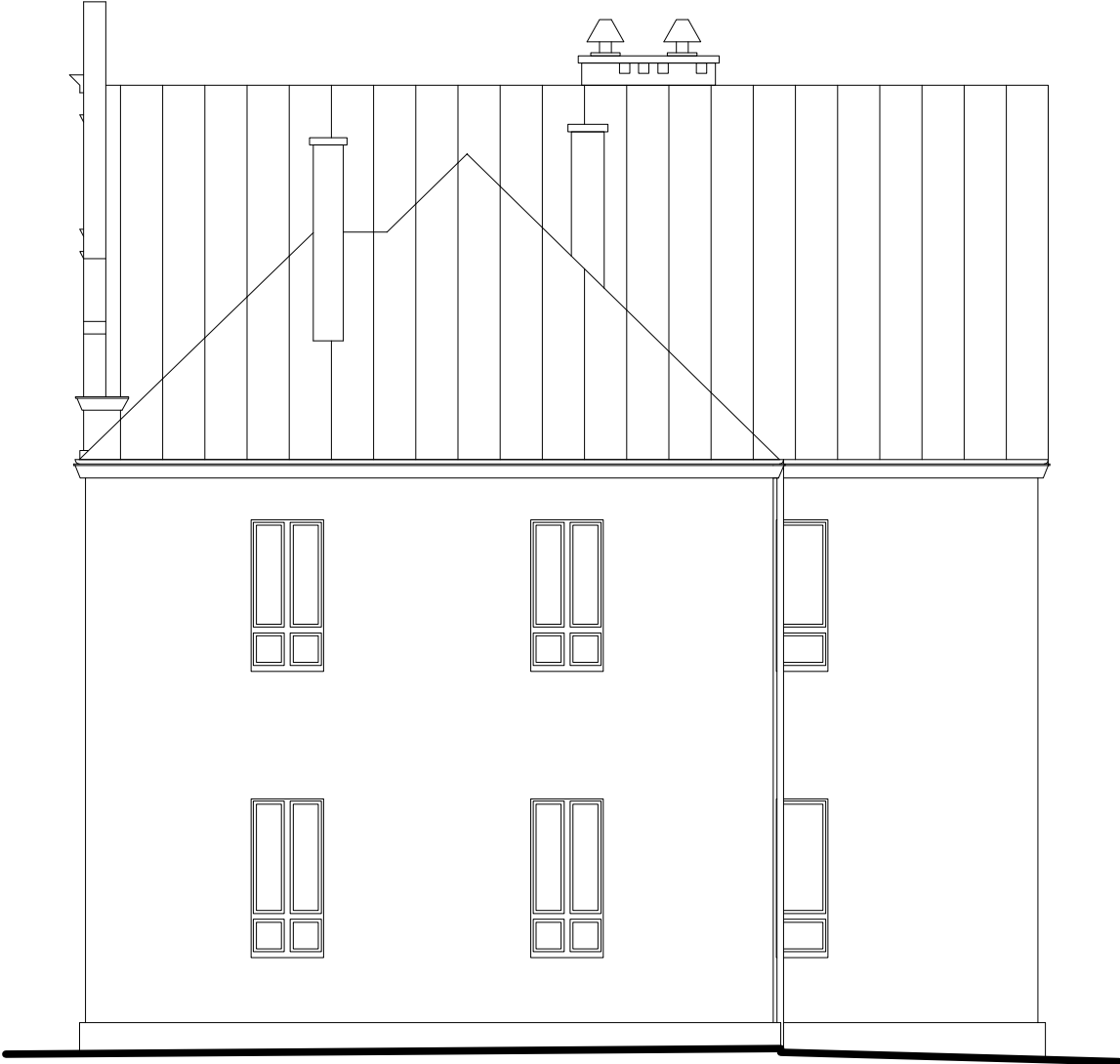
ELEWACJA PÓŁNOCNO-ZACHODNIA

PALIGA DESIGN		PRZEBUDOWA I NADBUDOWA ZESPOŁU BUDYNKÓW PRZEDSZKOLA SAMORZĄDOWEGO PRZY ULICY PADEREWSKIEGO W KORONOWIE		
PALIGA Pracownia Projektowa Koronowo, Aleje Wolności 1 tel. 52 320-51-31 e-mail: biuro@paliga.com.pl www.paliga.com.pl		INWESTOR: Przedszkole Samorządowe z Oddziałami Integracyjnymi ul. Dworkowa 5 86-010 Koronowo		LOKALIZACJA: ul. Paderewskiego 3 86-010 Koronowo dz. nr: 602/2, 602/4
FUNKCJA		IMIĘ I NAZWISKO	NR UPRAWNIEŃ	DATA
OPR.		mgr inż. Adam Karbowski		12.2015r
OPR.		inż. Joanna Gill		12.2015r
INWENTARYZACJA ELEWACJA PÓŁNOCNO-ZACHODNIA			skala 1:100	I/7

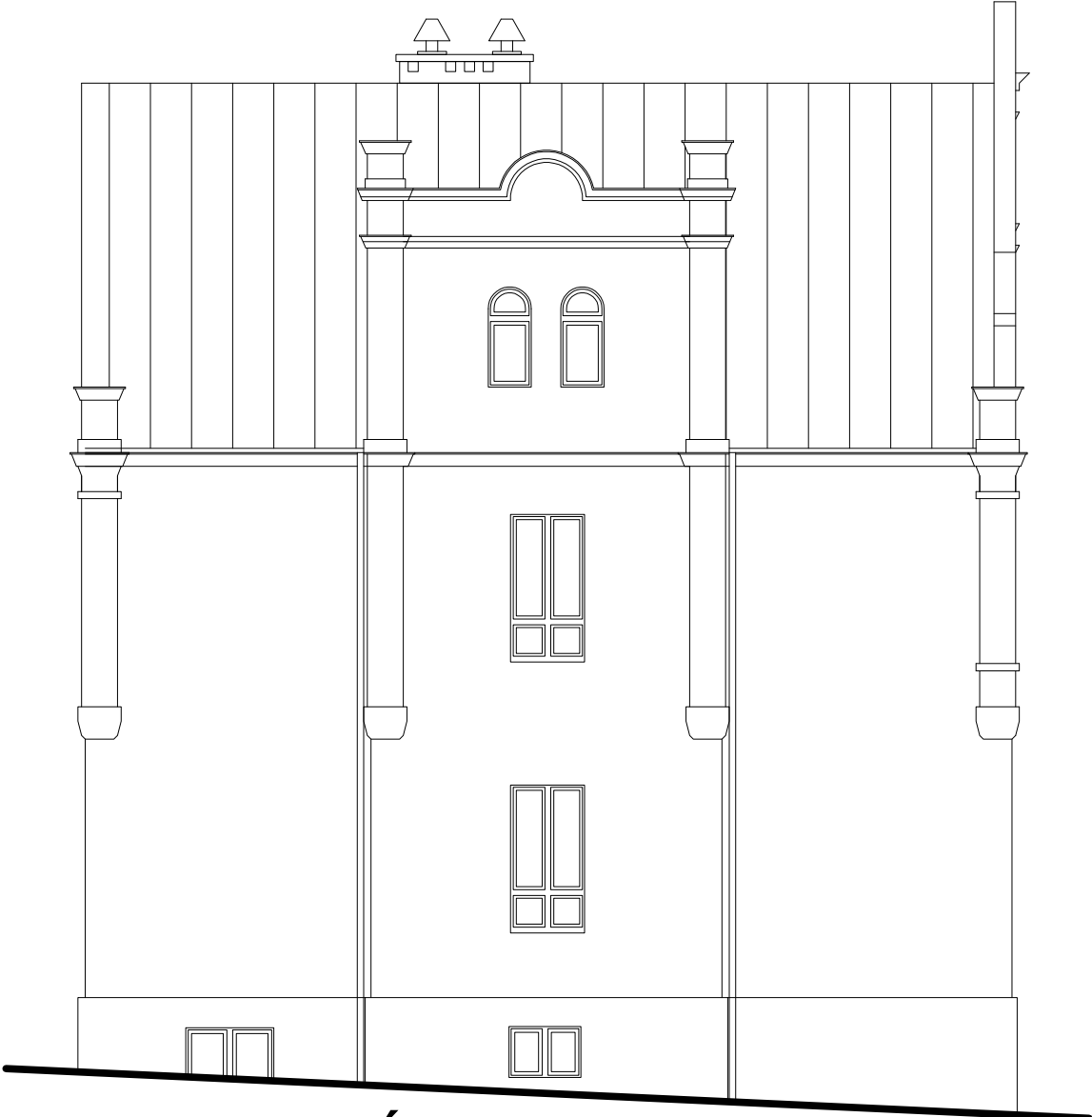


ELEWACJA POŁUDNIOWO-WSCHODNIA

PALIGA DESIGN		PRZEBUDOWA I NADBUDOWA ZESPOŁU BUDYNKÓW PRZEDSZKOLA SAMORZĄDOWEGO PRZY ULICY PADEREWSKIEGO W KORONOWIE		
PALIGA Pracownia Projektowa Koronowo, Aleje Wolności 1 tel. 52 320-51-31 e-mail: biuro@paliga.com.pl www.paliga.com.pl		INWESTOR: Przedszkole Samorządowe z Oddziałami Integracyjnymi ul. Dworcowa 5 86-010 Koronowo		LOKALIZACJA: ul. Paderewskiego 3 86-010 Koronowo dz. nr: 602/2, 602/4
FUNKCJA		IMIĘ I NAZWISKO	NR UPRAWNIEŃ	DATA
OPR.		mgr inż. Adam Karbowski		12.2015r
OPR.		inż. Joanna Gill		12.2015r
INWENTARYZACJA ELEWACJA POŁUDNIOWO-WSCHODNIA			skala 1:100	I/8



ELEWACJA POŁUDNIOWO-ZACHODNIA



ELEWACJA PÓŁNOCNO-WSCHODNIA

PALIGA
DESIGN

PALIGA Pracownia Projektowa
Koronowo, Aleje Wolności 1
tel. 52 320-51-31
e-mail: biuro@paliga.com.pl
www.paliga.com.pl

PRZEBUDOWA I NADBUDOWA ZESPOŁU
BUDYNKÓW PRZEDSZKOLA SAMORZĄDOWEGO
PRZY ULICY PADEREWSKIEGO W KORONOWIE

INWESTOR:
Przedszkole Samorządowe z
Oddziałami Integracyjnymi
ul. Dworkowa 5
86-010 Koronowo

LOKALIZACJA:
ul. Paderewskiego 3
86-010 Koronowo
dz. nr: 602/2, 602/4

stadium
INW.
branża
BUD.
rejestr
P-48/2015

FUNKCJA	IMIĘ I NAZWISKO	NR UPRAWNIEŃ	PODPIS	DATA
OPR.	mgr inż. Adam Karbowski			12.2015r
OPR.	inż. Joanna Gill			12.2015r
INWENTARYZACJA ELEWACJA POŁUDNIOWO-ZACHODNIA, ELEWACJA PÓŁNOCNO-WSCHODNIA			skala 1:100	I/9

KONCEPCJA
FUNKCJONALNO – UŻYTKOWA

4.0 PROGRAM FUNKCJONALNO-UŻYTKOWY

4.1 Przedmiot opracowania

Przedmiotem opracowania jest koncepcja funkcjonalno-użytkowa dwóch budynków Przedszkola Samorządowego z Oddziałami Integracyjnymi, zlokalizowanych przy ulicy Paderewskiego w Koronowie w obrębie działek o numerach ewidencyjnych 602/2 i 602/4.

Na potrzeby dalszej analizy:

- budynek piętrowy, zlokalizowany bezpośrednio przy ulicy Paderewskiego, oznaczono jako budynek „A”;
- budynek parterowy, zlokalizowany w głębi podwórza, oznaczono jako budynek „B”.

Koncepcja obejmuje trzy wersje dla budynku „B” oraz jedną wersję dla budynku „A”:

BUDYNEK „A” Wersja 1 – zakresem obejmuje reorganizację i uporządkowanie istniejącego programu funkcjonalno-użytkowego związanego z przebudową pomieszczeń parteru i piętra oraz zaadaptowaniu pomieszczeń poddasza na cele administracyjno-edukacyjne przedszkola. Budynek zostaje wyposażony w platformę dźwigową do przewozu osób niepełnosprawnych i dystrybucji żywności. Przebudowie podlega również piwnica w funkcji zaplecza gospodarczego i magazynów.

BUDYNEK „B” Wersja 1 – zakresem obejmuje rozbiórkę istniejącego budynku parterowego i wybudowanie w jego miejsce nowego budynku piętrowego. Program funkcjonalno-użytkowy zakłada utworzenie w budynku żłobka. Na parterze zlokalizowano: pomieszczenia związane z prowadzeniem żłobka (sale do zabaw i odpoczynku, pomieszczenia higieniczno-sanitarne, szatnia, pokój nauczycielski, pomieszczenie na wózki, kuchnia mleczna), zaplecze techniczne (węzeł c.o.) oraz zaplecze do obsługi cateringowej budynków „A” i „B” (pomieszczenie rozdzielni posiłków, myjnia wózków, zmywalnia naczyń, magazyny). Układ pomieszczeń piętra stanowi kontynuację funkcji żłobka (sale zabaw, sale do odpoczynku, toalety), poszerzoną o gabinet pielęgniarki oraz pomieszczenia administracyjne budynku.

BUDYNEK „B” Wersja 2 – zakres prac budowlanych zbliżony do wersji 1. Różnica dotyczy programu funkcjonalno-użytkowego budynku, z wykorzystaniem go jako przedszkole a nie żłobek.

BUDYNEK „B” Wersja 3 – zakresem obejmuje rozbudowę istniejącej bryły budynku, bez nadbudowy o dodatkową kondygnację. Program funkcjonalno-użytkowy zakłada zlokalizowanie: pomieszczeń przedszkolnych i towarzyszących (sale zajęć, pomieszczenia higieniczno-sanitarne, szatnia), zaplecza technicznego (węzeł c.o.) oraz zaplecza do obsługi cateringowej budynków „A” i „B” (pomieszczenie rozdzielni posiłków, myjnia wózków, zmywalnia naczyń, magazyny, pomieszczenie socjalne).

W trakcie konsultacji z Inwestorem wybrano koncepcje w wersji 1 dla budynku „A” i „B”.

4.2 Koncepcja funkcjonalno-użytkowa

4.2.1 Koncepcja funkcjonalno-użytkowa budynku „A”

Zgodnie z przyjętą koncepcją dla budynku „A” (wersja 1) program funkcjonalno-użytkowy zakłada wydzielenie następujących pomieszczeń:

a) w piwnicy

Pom. -1.01	Klatka schodowa	10.26 m ²
Pom. -1.02	Magazyn	7.65 m ²
Pom. -1.03	Pom. gospodarcze	4.87 m ²
Pom. -1.04	Magazyn	9.30 m ²
Pom. -1.05	Komunikacja	12.96 m ²
Pom. -1.06	Magazyn	3.31 m ²
Pom. -1.07	Magazyn	6.38 m ²
Pom. -1.08	Magazyn	7.46 m ²
Pom. -1.09	Magazyn	11.73 m ²
Pom. -1.10	Magazyn	9.79 m ²

b) na parterze

Pom. 1.01	Przedsiónek	3.18 m ²
Pom. 1.02	Komunikacja	41.03 m ²
Pom. 1.03	Klatka schodowa	15.93 m ²
Pom. 1.04	Sala zajęć	52.27 m ²
Pom. 1.05	Sala zajęć	44.76 m ²
Pom. 1.06	Sala zajęć	44.00 m ²
Pom. 1.07	Toaleta dla dzieci	9.62 m ²
Pom. 1.08	Toaleta dla personelu	4.14 m ²
Pom. 1.09	Szyb dźwigowy	3.02 m ²

c) na I piętrze

Pom. 2.01	Klatka schodowa	16.40 m ²
Pom. 2.02	Szyb dźwigowy	3.02 m ²
Pom. 2.03	Komunikacja	40.44 m ²
Pom. 2.04	Sala do terapii światłem	27.57 m ²
Pom. 2.05	Sala do terapii dźwiękiem	21.86 m ²
Pom. 2.06	Toaleta dla osób niepełn.	4.57 m ²
Pom. 2.07	Sala zajęć	44.76 m ²
Pom. 2.08	Sala zajęć	43.62 m ²
Pom. 2.09	Toaleta dla dzieci	11.96 m ²
Pom. 2.10	Toaleta dla personelu	4.03 m ²

d) na poddaszu

Pom. 3.01	Sala do terapii ruchem	85.08 m ²
Pom. 3.02	Pomieszczenie techniczne	13.79 m ²
Pom. 3.03	Pokój nauczycielski	15.80 m ²
Pom. 3.04	Gabinet logopedy	9.10 m ²
Pom. 3.05	Gabinet psychologa	9.49 m ²
Pom. 3.06	Toaleta	3.93 m ²
Pom. 3.07	Komunikacja	13.59 m ²
Pom. 3.08	Klatka schodowa	16.93 m ²
Pom. 3.09	Szyb dźwigowy	3.02 m ²

Planowane zatrudnienie w budynku „A” – 10 osób.

Program funkcjonalno-użytkowy zakłada żywienie w formie cateringu.

4.2.2 Koncepcja funkcjonalno-użytkowa budynku „B”

Zgodnie z przyjętą koncepcją dla budynku „B” (wersja 1) program funkcjonalno-użytkowy zakłada wydzielenie następujących pomieszczeń:

a) na parterze

Pom. 1.01	Wiatrołap	16.72 m ²
Pom. 1.02	Pomieszczenie na wózki	7.33 m ²
Pom. 1.03	Komunikacja/Szatnia	67.37 m ²
Pom. 1.04	Pokój nauczycielski	18.00 m ²
Pom. 1.05	Komunikacja	19.75 m ²
Pom. 1.06	Pom. mycia wózków	2.40 m ²
Pom. 1.07	Pomieszczenie na wózek	2.40 m ²
Pom. 1.08	Zmywalnia	21.04 m ²
Pom. 1.09	Rozdzielnia posiłków	25.71 m ²
Pom. 1.10	Pomieszczenie na odpadki	2.50 m ²
Pom. 1.11	Magazyn	4.20 m ²
Pom. 1.12	Magazyn	4.20 m ²
Pom. 1.13	Magazyn	4.20 m ²
Pom. 1.14	Węzeł C.O.	10.03 m ²
Pom. 1.15	Szyb dźwigowy	1.44 m ²
Pom. 1.16	Klatka schodowa	17.34 m ²
Pom. 1.17	Toaleta	2.67 m ²
Pom. 1.18	Kuchnia mleczna	9.60 m ²
Pom. 1.19	Łazienka	9.60 m ²
Pom. 1.20	Toaleta dla personelu	1.43 m ²
Pom. 1.21	Pom. gospodarcze	1.24 m ²
Pom. 1.22	Sala do zabaw	45.36 m ²
Pom. 1.23	Sala do odpoczynku	45.10 m ²

b) na piętrze

Pom. 2.01	Klatka schodowa	17.34 m ²
Pom. 2.02	Komunikacja	57.85 m ²
Pom. 2.03	Toaleta	2.67 m ²
Pom. 2.04	Pom. gospodarcze	1.24 m ²
Pom. 2.05	Sala do odpoczynku	45.10 m ²
Pom. 2.06	Sala do zabaw	45.36 m ²
Pom. 2.07	Łazienka	9.60 m ²
Pom. 2.08	Toaleta dla personelu	1.43 m ²
Pom. 2.09	Gabinet pielęgniarstwa	9.60 m ²
Pom. 2.10	Szyb dźwigowy	1.44 m ²
Pom. 2.11	Serwerownia	4.56 m ²
Pom. 2.12	Pom. gospodarcze	1.24 m ²
Pom. 2.13	Toaleta dla personelu	1.43 m ²
Pom. 2.14	Łazienka	9.60 m ²
Pom. 2.15	Sekretariat	7.60 m ²
Pom. 2.16	Gabinet dyrektora	11.26 m ²
Pom. 2.17	Sala do zabaw	45.36 m ²
Pom. 2.18	Sala do odpoczynku	45.04 m ²

Planowane zatrudnienie w budynku „B” – 10 osób.

Program funkcjonalno-użytkowy zakłada żywienie w formie cateringu.

4.3 Określenie maksymalnej liczby dzieci

4.3.1 Budynek „A” w funkcji przedszkola

Planowana liczba dzieci przedstawia się następująco:

Pom. 1.04	Sala zajęć	52.27	m ²	25 dzieci
Pom. 1.05	Sala zajęć	44.76	m ²	25 dzieci
Pom. 1.06	Sala zajęć	44.00	m ²	25 dzieci
Pom. 2.07	Sala zajęć	44.76	m ²	25 dzieci
Pom. 2.08	Sala zajęć	43.62	m ²	25 dzieci

Zgodnie z wskaźnikami powierzchniowymi przedszkole po przebudowie przeznaczone będzie dla 125 dzieci.

4.3.2 Budynek „B” w funkcji żłobka

Powierzchnia sal dla dzieci określona w Rozporządzeniu Ministra Pracy i Polityki Społecznej z dnia 10 lipca 2014 r. w sprawie wymagań lokalowych i sanitarnych jakie musi spełniać lokal, w którym ma być prowadzony żłobek lub klub dziecięcy (Dz. U. z dnia 11 lipca 2014 r.) wynosi:

Pom. 1.22	Sala do zabaw	45.36	m ²	16 dzieci
Pom. 2.06	Sala do zabaw	45.36	m ²	16 dzieci
Pom. 2.17	Sala do zabaw	45.36	m ²	16 dzieci

Zgodnie z wskaźnikami powierzchniowymi żłobek przeznaczony będzie dla 48 dzieci.

4.4 Wytyczne do projektowania

4.4.1 Założenia ogólne

Zgodnie z przepisami Ustawy z dnia 7 września 1991 r. o systemie oświaty, system ten obejmuje:

- 1) przedszkola, w tym z oddziałami integracyjnymi oraz przedszkola specjalne;
- 2) szkoły podstawowe, gimnazja, ponadgimnazjalne, artystyczne;
- 3) placówki oświatowo-wychowawcze, w tym szkolne schroniska młodzieżowe;
- 4) placówki kształcenia ustawicznego, placówki kształcenia praktycznego oraz ośrodki dokształcania i doskonalenia zawodowego;
- 5) placówki artystyczne;
- 6) poradnie psychologiczno-pedagogiczne oraz inne;
- 7) młodzieżowe ośrodki wychowawcze, młodzieżowe ośrodki socjoterapii, specjalne ośrodki szkolno-wychowawcze oraz specjalne ośrodki wychowawcze dla dzieci i młodzieży wymagających stosowania specjalnej organizacji nauki, metod pracy i wychowania;
- 8) placówki zapewniające opiekę i wychowanie uczniom w okresie pobierania nauki poza miejscem stałego zamieszkania;
- 9) Ochotnicze Hufce Pracy - w zakresie kształcenia i wychowania ich uczestników;
- 10) zakłady kształcenia i placówki doskonalenia nauczycieli;
- 11) biblioteki pedagogiczne;
- 12) kolegia pracowników służb społecznych.

Przedszkola i inne ww. obiekty oświatowe podlegają ogólnym regulacjom zawartym w Ustawie z dnia 7 lipca 1994 r. - Prawo budowlane oraz przepisom techniczno-budowlanym, zawartym w Rozporządzeniu Ministra Infrastruktury w sprawie warunków technicznych, jakim powinny odpowiadać budynki i ich usytuowanie.

Zgodnie z załącznikiem do ustawy – Prawo budowlane, budynki oświaty zaliczają się do kategorii IX. Budynkom tym, jak i obiektom i pomieszczeniom związanym z pobytem dzieci poświęcone są także przepisy szczególne zawarte w w/w Rozporządzeniu w sprawie warunków technicznych, jakim powinny odpowiadać budynki i ich usytuowanie.

Mając na względzie specyfikę przedszkoli i innych obiektów oświatowych należy pamiętać o tym, że zaliczają się one do:

- obiektów użyteczności publicznej;
- obiektów inwestycji celu publicznego;
- obiektów przeznaczonych na pobyt ludzi;
- obiektów zaliczanych do strefy przeciwpożarowej ZL II.

Budynki szkolnictwa przedszkolnego, szkolnictwa podstawowego i ponadpodstawowego (np. przedszkola, szkoły podstawowe, gimnazja, szkoły średnie, licea ogólnokształcące, licea techniczne, itp.), budynki szkół zawodowych lub kształcenia specjalistycznego, tj.: budynki szkół wyższych i placówki badawcze; laboratoria badawcze, specjalne szkoły dla dzieci niepełnosprawnych, ośrodki kształcenia ustawicznego, stacje meteorologiczne i hydrologiczne, budynki obserwatoriów, zakwalifikowane zostały do klasy 1263 Polskiej Klasyfikacji Obiektów Budowlanych.

4.4.2 Oświetlenie i nasłonecznienie

- Pomieszczenie przeznaczone na pobyt ludzi powinno mieć zapewnione oświetlenie dzienne, dostosowane do jego przeznaczenia, kształtu i wielkości, z uwzględnieniem warunków określonych w § 13 rozporządzenia o warunkach technicznych jakim powinny odpowiadać budynki i ich usytuowanie oraz w ogólnych przepisach bezpieczeństwa i higieny pracy.
- W pomieszczeniu przeznaczonym na pobyt ludzi stosunek powierzchni okien, liczonej w świetle ościeżnic, do powierzchni podłogi powinien wynosić co najmniej 1:8, natomiast w innym pomieszczeniu, w którym oświetlenie dzienne jest wymagane ze względów na przeznaczenie - co najmniej 1:12.
- Oświetlenie światłem sztucznym pomieszczenia przeznaczonego na pobyt ludzi powinno odpowiadać potrzebom użytkowym i spełniać wymagania Polskiej Normy dotyczącej oświetlenia wnętrz światłem elektrycznym. Ogólne oświetlenie światłem sztucznym pomieszczenia przeznaczonego na stały pobyt ludzi powinno zapewniać odpowiednie warunki użytkowania całej jego powierzchni. Oświetlenie światłem sztucznym połączonych ze sobą pomieszczeń przeznaczonych na stały pobyt ludzi oraz do ruchu ogólnego (komunikacji) nie powinno wykazywać różnic natężenia, wywołujących olśnienie przy przejściu między tymi pomieszczeniami.
- Zgodnie z § 60 rozporządzenia pomieszczenia przeznaczone do zbiorowego przebywania dzieci w żłobku, przedszkolu i szkole, z wyjątkiem pracowni chemicznej, fizycznej i plastycznej, powinny mieć zapewniony czas nasłonecznienia co najmniej 3 godziny w dniach równonocy (21 marca i 21 września) w godzinach 8⁰⁰-16⁰⁰, natomiast pokoje mieszkalne - w godzinach 7⁰⁰-17⁰⁰.

4.4.3 Schody i pochylnie

- Minimalna szerokość użytkowa schodów stałych w przedszkolach i żłobkach wynosi w biegu 1,2 m, a w spoczniku 1,3 m. Natomiast maksymalna wysokość stopni wynosi 0,15 m.
- Schody zewnętrzne i wewnętrzne, służące do pokonania wysokości przekraczającej 0,5 m, powinny być zaopatrzone w balustrady lub inne zabezpieczenia od strony przestrzeni otwartej. Balustrady przy schodach, pochylniach, portfenetrach, balkonach i loggiach powinny mieć konstrukcję przenoszącą siły poziome, określone w Polskich Normach, oraz wysokość i wypełnienie płaszczyzn pionowych zapewniające skuteczną ochronę przed wypadnięciem osób.
- W budynkach oświaty i wychowania minimalna wysokość balustrad, mierzona od wierzchu poręczy nie powinna wynosić 1,1 m, a maksymalny prześwit lub wymiar otworu pomiędzy elementami wypełnienia balustrady nie może przekraczać 0,12 m.
- W miejscach, w których następuje zmiana poziomu podłogi, należy zastosować rozwiązania techniczne, plastyczne lub inne sygnalizujące tę różnicę. Powierzchnie spoczników schodów i pochylni powinny mieć wykończenie wyróżniające je odcieniem, barwą bądź fakturą, co najmniej w pasie 30 cm od krawędzi rozpoczynającej i kończącej bieg schodów lub pochylni.
- W budynku, w którym przewiduje się zbiorowe przebywanie dzieci bez stałego nadzoru, balustrady powinny mieć rozwiązania uniemożliwiające wspinanie się na nie oraz zsuwanie się po poręczy.
- Przy balustradach lub ścianach przyległych do pochylni, przeznaczonych dla ruchu osób niepełnosprawnych, należy zastosować obustronne poręcze, umieszczone na wysokości 0,75 i 0,9 m od płaszczyzny ruchu.
- Poręcze przy schodach zewnętrznych i pochylniach, przed ich początkiem i za końcem, należy przedłużyć o 0,3 m oraz zakończyć w sposób zapewniający bezpieczne użytkowanie.
- Poręcze przy schodach i pochylniach powinny być oddalone od ścian, do których są mocowane, co najmniej 0,05 m.

4.4.4 Wymogi higieniczno-sanitarne

- W budynku oświaty, jako budynku użyteczności publicznej, należy urządzić ustępy ogólnodostępne. Jeżeli liczba osób w pomieszczeniach przeznaczonych na pobyt ludzi na danej kondygnacji jest mniejsza od 10, dopuszcza się umieszczenie ustępu na najbliższej, wyższej lub niższej kondygnacji.
- W ustępach ogólnodostępnych powinna przypadać co najmniej jedna umywalka na 20 osób, co najmniej jedna miska ustępowa i jeden pisuar na 30 mężczyzn oraz jedna miska ustępowa na 20 kobiet, jeżeli przepisy dotyczące bezpieczeństwa i higieny pracy nie stanowią inaczej.
- W przypadku gdy w pomieszczeniach przeznaczonych na stały pobyt ludzi liczba osób jest mniejsza niż 10, dopuszcza się umieszczenie wspólnego ustępu dla kobiet i mężczyzn.
- Odległość od stanowiska pracy lub miejsca przebywania ludzi do najbliższego ustępu nie może być większa niż 75 m, a od stanowiska pracy chronionej - niż 50 m.
- Ustępy ogólnodostępne powinny mieć wejścia z dróg komunikacji ogólnej. W ustępach ogólnodostępnych należy stosować:
 - przedsionki, oddzielone ścianami pełnymi na całą wysokość pomieszczenia, w których mogą być instalowane tylko umywalki,
 - drzwi o szerokości co najmniej 0,9 m,
 - drzwi wewnętrzne i drzwi do kabin ustępowych, otwierane na zewnątrz,

- przegrody dzielące ustęp damski od męskiego, wykonane jako ściany pełne na całą wysokość pomieszczenia,
- miski ustępowe umieszczone w oddzielnych kabinach o szerokości co najmniej 1 m i długości 1,10 m, ze ściankami i drzwiami o wysokości co najmniej 2 m z prześwitem nad podłogą 0,15 m; oddzielenia nie wymagają ustępy dla dzieci w żłobkach i przedszkolach,
- wpusty kanalizacyjne podłogowe z syfonem oraz armaturę czerpalną ze złączką do węża w pomieszczeniach z pisuarem lub mających więcej niż 4 kabiny ustępowe,
- wentylację grawitacyjną lub mechaniczną - w ustępach z oknem i jedną kabiną, a w innych - mechaniczną o działaniu ciągłym lub włączaną automatycznie.

Wyjątkowo, w ustępach przy salach zajęć w żłobkach i przedszkolach oraz przy pokojach dla chorych w szpitalach prawodawca odstąpił od wymogu stosowania przedsionków.

W przypadku żywienia cateringowego, należy zwrócić uwagę na to, czy firma dostarczająca posiłki:

- dopełniła obowiązku zatwierdzenia i rejestracji przez PIS i spełnia wymagania sanitarno-higieniczne podczas produkcji oraz czy zachowane są właściwe warunki transportu,
- uwzględnia specyfikę żywienia przeznaczonego dla dzieci pod względem wartości odżywczej, odpowiednio dobranych produktów. Zakład, który dostarcza obiady, zwłaszcza do przedszkola powinien specjalizować się w żywieniu dzieci.

Wymagania dla zakładu korzystającego z cateringu:

- właściwy sposób porcjowania posiłków z zachowaniem właściwej ich temperatury,
- higieniczne zmywanie naczyń stołowych z wyparzaniem,
- wydzielenie strefy „czystej” i strefy „brudnej”.

4.4.5 Bezpieczeństwo przeciwpożarowe

- Budynki oraz części budynków przeznaczone przede wszystkim do użytku ludzi o ograniczonej zdolności poruszania się, takie jak szpitale, żłobki, przedszkola, domy dla osób starszych zostały zakwalifikowane do strefy przeciwpożarowej ZL II.
- Z pomieszczeń przeznaczonych na pobyt ludzi powinna być zapewniona możliwość ewakuacji w bezpieczne miejsce na zewnątrz budynku lub do sąsiedniej strefy pożarowej, bezpośrednio albo drogami komunikacji ogólnej, zwanymi dalej "drogami ewakuacyjnymi". Z sąsiedniej strefy pożarowej powinno być wyjście bezpośrednio na zewnątrz budynku lub przez inną strefę pożarową. Oznacza to, że z każdego miejsca przeznaczonego na pobyt ludzi w obiekcie powinny być zapewnione odpowiednie warunki ewakuacji, umożliwiające szybkie i bezpieczne opuszczenie strefy zagrożonej lub objętej pożarem, dostosowane do liczby i stanu sprawności osób przebywających w obiekcie oraz jego funkcji, konstrukcji i wymiarów, a także być zastosowane techniczne środki zabezpieczenia przeciwpożarowego polegające na:
 - zapewnieniu dostatecznej liczby i szerokości wyjść ewakuacyjnych;
 - zachowaniu dopuszczalnej długości, szerokości i wysokości przejść oraz dojść ewakuacyjnych;
 - zapewnieniu bezpiecznej pożarowo obudowy i wydzielen dróg ewakuacyjnych oraz pomieszczeń;
 - zabezpieczeniu przed zadymieniem wymienionych w przepisach techniczno-budowlanych dróg ewakuacyjnych, w tym: na stosowaniu urządzeń

zapobiegających zadymieniu lub urządzeń i innych rozwiązań techniczno-budowlanych zapewniających usuwanie dymu;

- zapewnieniu oświetlenia awaryjnego (bezpieczeństwa i ewakuacyjnego) oraz przeszkodowego w obiektach, w których jest ono niezbędne do ewakuacji ludzi;
- zapewnieniu możliwości rozgłaszania sygnałów ostrzegawczych i komunikatów głosowych poprzez dźwiękowy system ostrzegawczy w budynkach, dla których jest on wymagany.

KONCEPCJA PROGRAMU WERSJA I

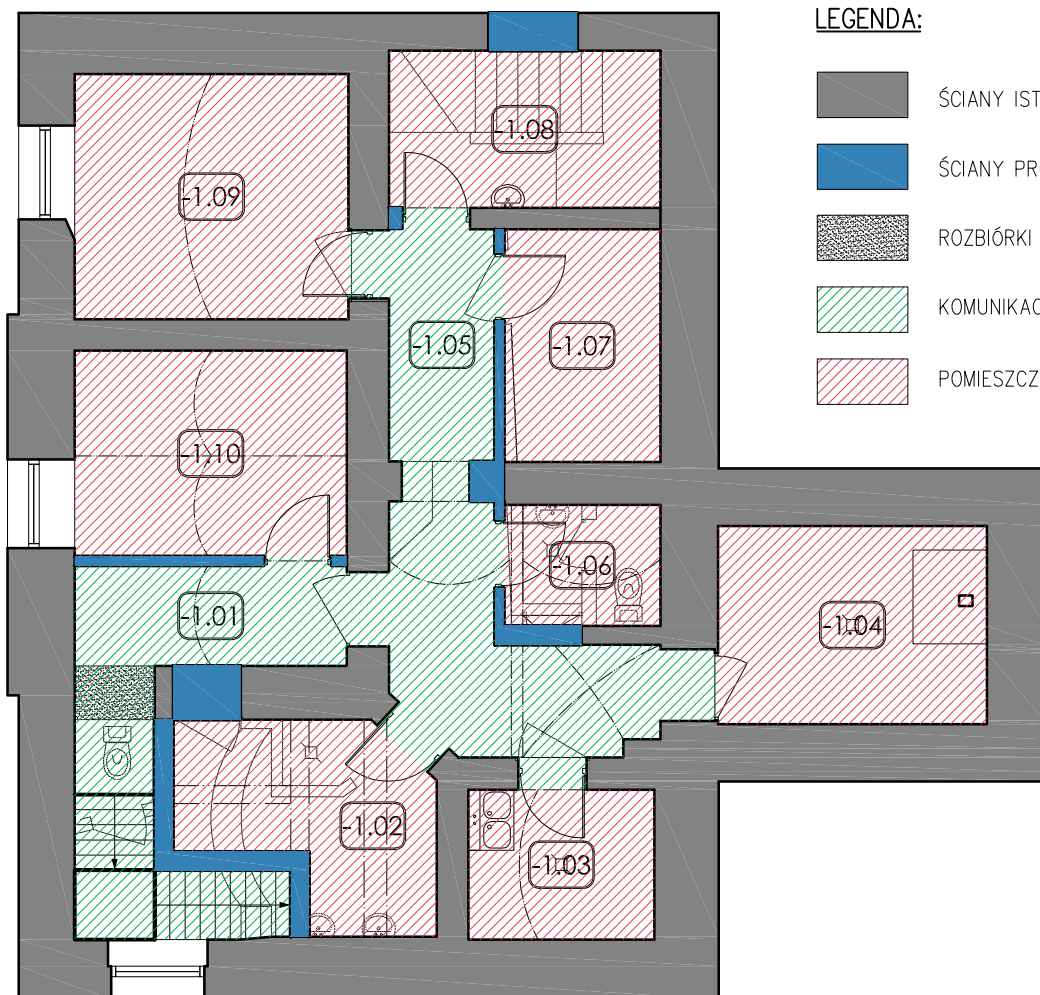
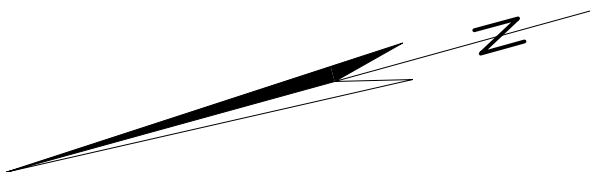
FUNKCJONALNO-UŻYTKOWEGO

BUDYNKU "A" PRZEDSZKOLA SAMORZĄDOWEGO

PRZY ULICY PADEREWSKIEGO

SKALA 1:100

OZN.	POMIESZCZENIE	POWIERZCHNIA POSADZKI [m ²]
-1.01	KLATKA SCHODOWA	10.26
-1.02	MAGAZYN	7.65
-1.03	POMIESZCZENIE GOSPODARCZE	4.87
-1.04	MAGAZYN	9.30
-1.05	KOMUNIKACJA	12.96
-1.06	MAGAZYN	3.31
-1.07	MAGAZYN	6.38
-1.08	MAGAZYN	7.46
-1.09	MAGAZYN	11.73
-1.10	MAGAZYN	9.79
RAZEM		83.71



LEGENDA:

- ŚCIANY ISTNIEJĄCE
- ŚCIANY PROJEKTOWANE
- ROZBIÓRKI I WYBURZENIA
- KOMUNIKACJA
- POMIESZCZENIA POMOCNICZE

PALIGA
DESIGN

PALIGA Pracownia Projektowa
Koronowo, Aleje Wolności 1
tel. 52 320-51-31
e-mail: biuro@paliga.com.pl
www.paliga.com.pl

PRZEBUDOWA I NADBUDOWA ZESPOŁU
BUDYNKÓW PRZEDSZKOLA SAMORZĄDOWEGO
PRZY ULICY PADEREWSKIEGO W KORONOWIE

INWESTOR:
Przedszkole Samorządowe z
Oddziałami Integracyjnymi
ul. Dworcowa 5
86-010 Koronowo

LOKALIZACJA:
ul. Paderewskiego 3
86-010 Koronowo
dz. nr: 602/2, 602/4

stadium
KONCEPCJA
branża
BUD.
rejestr
P-48/2015

FUNKCJA	IMIĘ I NAZWISKO	NR UPRAWNIEŃ	PODPIS	DATA
OPR.	mgr inż. Robert Paliga	KUP/0002/ POOK/09		12.2015r
KONCEPCJA ARCHITEKTONICZNA BUDYNEK "A" - RZUT PIWNICY - WERSJA I			skala 1:100	1

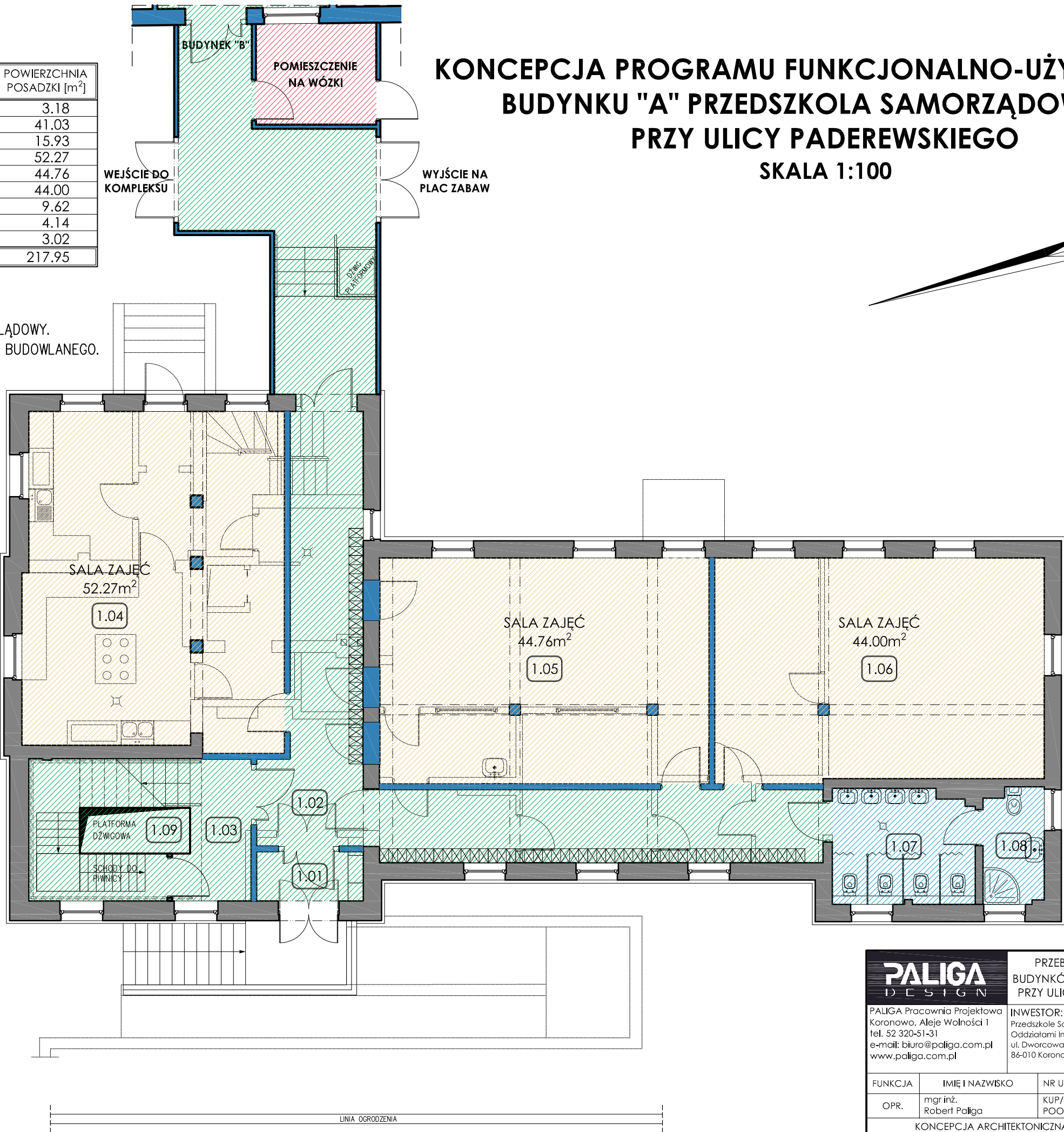
KONCEPCJA PROGRAMU FUNKCJONALNO-UŻYTKOWEGO
BUDYNKU "A" PRZEDSZKOŁA SAMORZĄDOWEGO
PRZY ULICY PADEREWSKIEGO
SKALA 1:100

OZN.	POMIESZCZENIE	POWIERZCHNIA POSADZKI [m²]
1.01	PRZEDSIONEK	3.18
1.02	KOMUNIKACJA	41.03
1.03	KLATKA SCHODOWA	15.93
1.04	SALA ZAJĘĆ	52.27
1.05	SALA ZAJĘĆ	44.76
1.06	SALA ZAJĘĆ	44.00
1.07	TOALETA DLA DZIECI	9.62
1.08	TOALETA DLA PERSONELU	4.14
1.09	SZYB DŹWIGOWY	3.02
RAZEM		217.95

UWAGA!
WYPOSAŻENIE POMIESZCZEŃ TECHNICZNYCH I
HIGIENICZNO-SANITARNYCH MA CHARAKTER POGLĄDOWY.
NALEŻY JE SPRECYZOWAĆ NA ETAPIE PROJEKTU BUDOWLANEGO.

LEGENDA:

- ŚCIANY ISTNIEJĄCE
- ŚCIANY PROJEKTOWANE
- ROZBIÓRKI I WYBURZENIA
- POMIESZCZENIA DYDAKTYCZNE
- KOMUNIKACJA
- POMIESZCZENIA HIGIENICZNO-SANITARNE

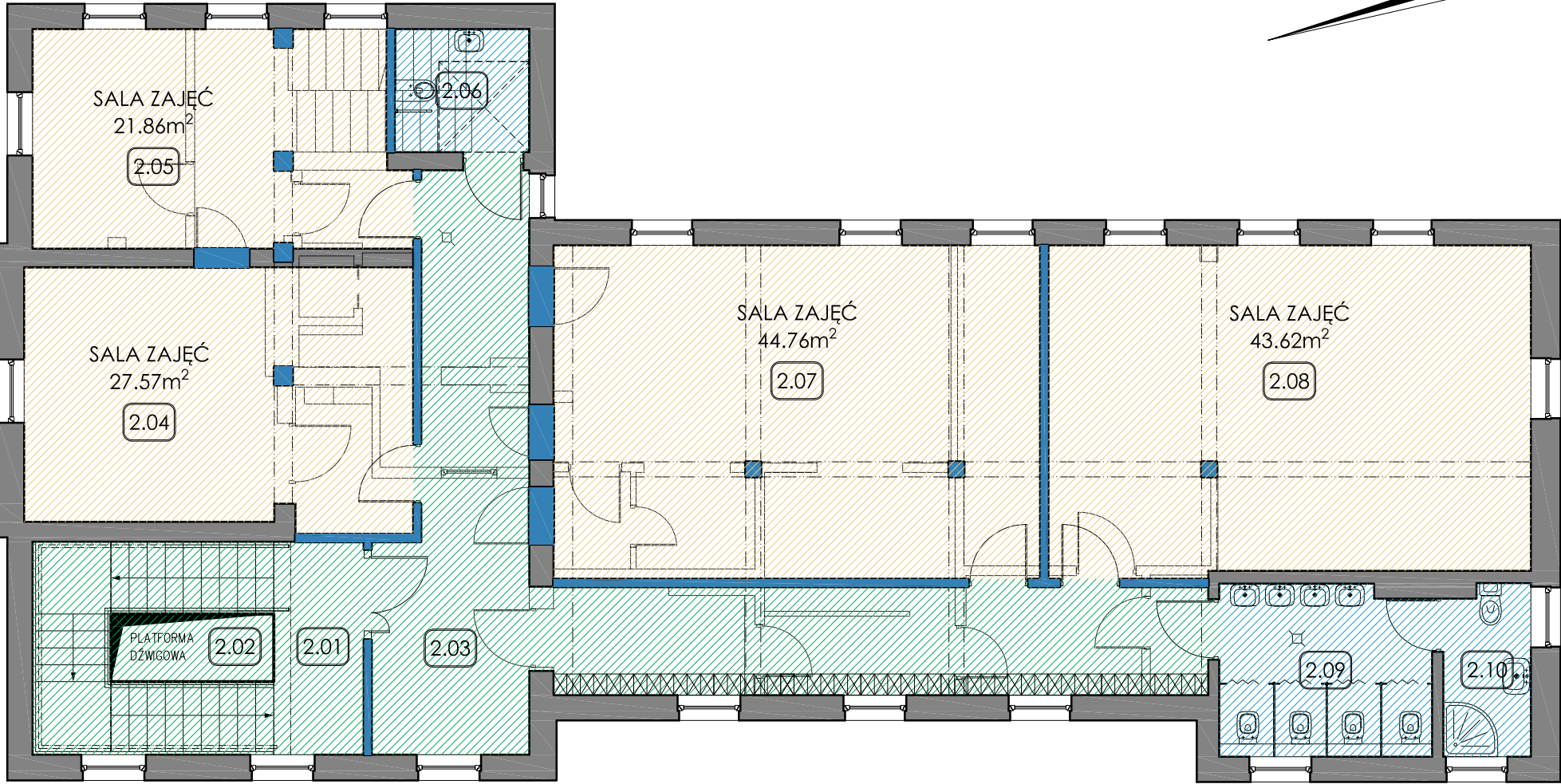


PALIGA DESIGN		PRZEBUDOWA I NADBUDOWA ZESPOŁU BUDYNKÓW PRZEDSZKOŁA SAMORZĄDOWEGO PRZY ULICY PADEREWSKIEGO W KORONOWIE		
PALIGA Pracownia Projektowa Koronowo, Aleje Wolności 1 tel. 52 320-51-31 e-mail: biuro@paliga.com.pl www.paliga.com.pl		INWESTOR: Przedszkole Samorządowe z Oddziałami Integracyjnymi ul. Dworcowa 5 86-010 Koronowo	LOKALIZACJA: ul. Paderewskiego 3 86-010 Koronowo dz. nr: 602/2, 602/4	stadium KONCEPCJA branża BUD. rejestr P-48/2015
FUNKCJA	IMIĘ I NAZWISKO	NR UPRAWNIEŃ	PODPIS	DATA
OPR.	mgr inż. Robert Paliga	KUP/0002/ POOK/09		12.2015r
KONCEPCJA ARCHITEKTONICZNA BUDYNEK "A" - RZUT PARTERU - WERSJA I			skala 1:100	2

KONCEPCJA PROGRAMU FUNKCJONALNO-UŻYTKOWEGO
BUDYNKU "A" PRZEDSZKOŁA SAMORZĄDOWEGO PRZY ULICY PADEREWSKIEGO
SKALA 1:100

LEGENDA:

- ŚCIANY ISTNIEJĄCE
- ŚCIANY PROJEKTOWANE
- ROZBIÓRKI I WYBURZENIA
- POMIESZCZENIA DYDAKTYCZNE
- KOMUNIKACJA
- POMIESZCZENIA HIGIENICZNO-SANITARNE



OZN.	POMIESZCZENIE	POWIERZCHNIA POSADZKI [m²]
2.01	KLATKA SCHODOWA	16.40
2.02	SZYB DŹWIGOWY	3.02
2.03	KOMUNIKACJA	40.44
2.04	SALA DO TERAPII ŚWIATŁEM	27.57
2.05	SALA DO TERAPII DŹWIĘKIEM	21.86
2.06	TOALETA DLA OSÓB NIEPEŁNOSPRAWNYCH	4.57
2.07	SALA ZAJĘĆ	44.76
2.08	SALA ZAJĘĆ	43.62
2.09	TOALETA DLA DZIECI	11.96
2.10	TOALETA DLA PERSONELU	4.03
RAZEM		218.23

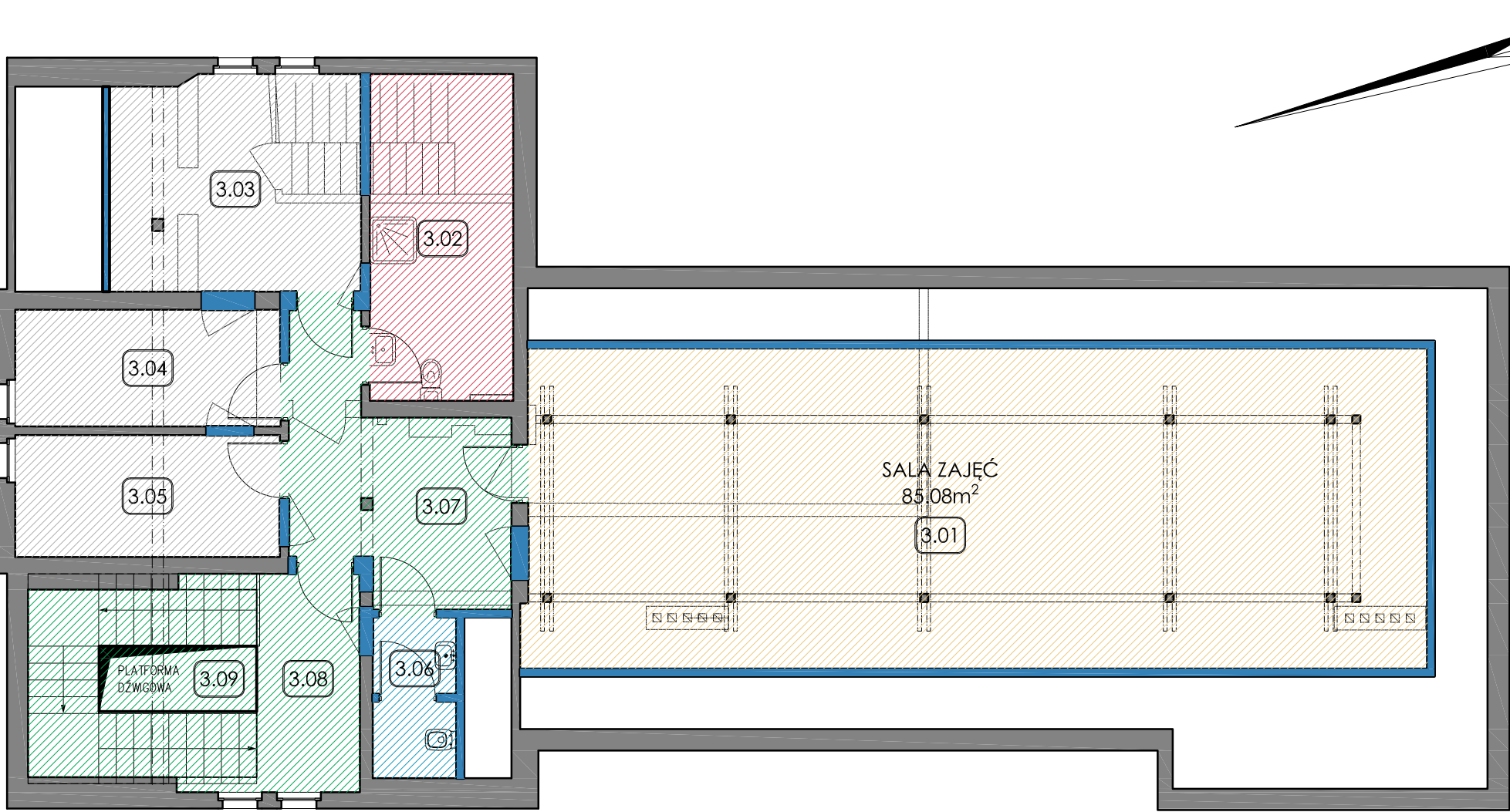
UWAGA!
WYPOSAŻENIE POMIESZCZEŃ TECHNICZNYCH I
HIGIENICZNO-SANITARNYCH MA CHARAKTER POGLĄDOWY.
NALEŻY JE SPRECYZOWAĆ NA ETAPIE PROJEKTU BUDOWLANEGO.

PALIGA DESIGN		PRZEBUDOWA I NADBUDOWA ZESPOŁU BUDYNKÓW PRZEDSZKOŁA SAMORZĄDOWEGO PRZY ULICY PADEREWSKIEGO W KORONOWIE		
PALIGA Pracownia Projektowa Koronowo, Aleje Wolności 1 tel. 52 320-51-31 e-mail: biuro@paliga.com.pl www.paliga.com.pl		INWESTOR: Przedszkole Samorządowe z Oddziałami Integracyjnymi ul. Dworcowa 5 86-010 Koronowo	LOKALIZACJA: ul. Paderewskiego 3 86-010 Koronowo dz. nr: 602/2, 602/4	stadium KONCEPCJA branża BUD. rejestr P-48/2015
FUNKCJA	IMIĘ I NAZWISKO	NR UPRAWNIEŃ	PODPIS	DATA
OPR.	mgr inż. Robert Paliga	KUP/0002/ POOK/09		12.2015r
KONCEPCJA ARCHITEKTONICZNA BUDYNEK "A" - RZUT I PIĘTRA - WERSJA I			skala 1:100	3

KONCEPCJA PROGRAMU FUNKCJONALNO-UŻYTKOWEGO
BUDYNKU "A" PRZEDSZKOŁA SAMORZĄDOWEGO PRZY ULICY PADEREWSKIEGO
SKALA 1:100

LEGENDA:

- ŚCIANY ISTNIEJĄCE
- ŚCIANY PROJEKTOWANE
- ROZBIÓRKI I WYBURZENIA
- POMIESZCZANIA DYDAKTYCZNE
- KOMUNIKACJA
- POMIESZCZENIA ADMINISTRACYJNE
- POMIESZCZENIA HIGIENICZNO-SANITARNE
- POMIESZCZENIA POMOCNICZE
- POWIERZCHNIA NIEUŻYTKOWA

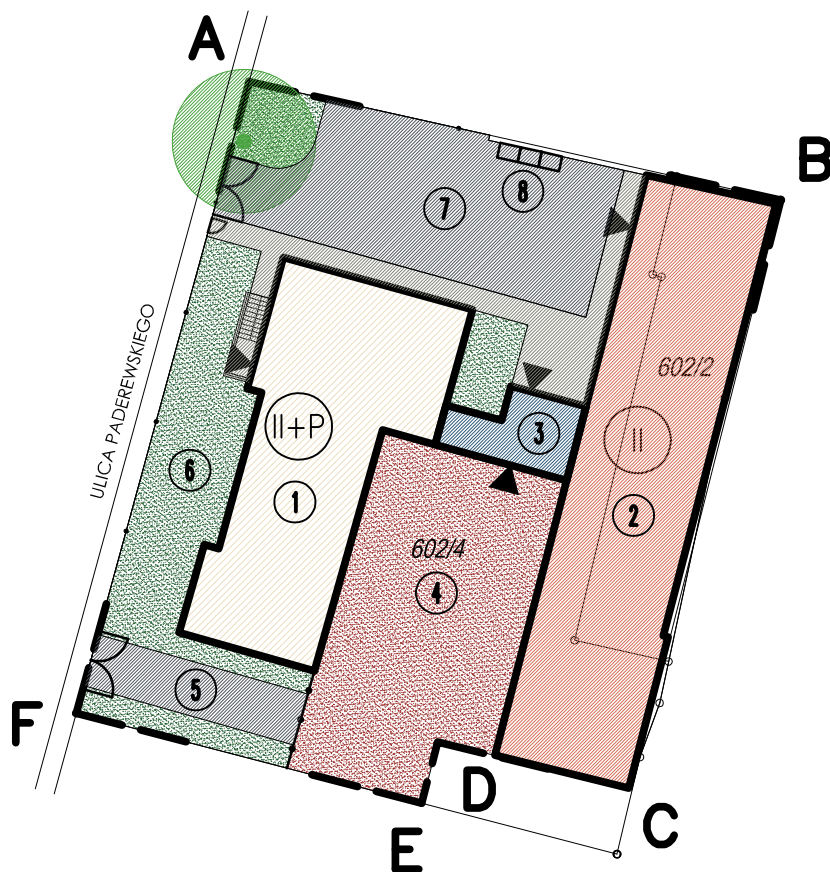


OZN.	POMIESZCZENIE	POWIERZCHNIA POSADZKI [m ²]
3.01	SALA DO TERAPII RUCHEM	85.08
3.02	POMIESZCZENIE TECHNICZNE	13.79
3.03	POKÓJ NAUCZYCIELSKI	15.80
3.04	GABINET LOGOPEDY	9.10
3.05	GABINET PSYCHOLOGA	9.49
3.06	TOALETA	3.93
3.07	KOMUNIKACJA	13.59
3.08	KŁATKA SCHODOWA	16.93
3.09	SZYB DŻWIGOWY	3.02
RAZEM		176.44

UWAGA!
WYPOSAŻENIE POMIESZCZEŃ TECHNICZNYCH I
HIGIENICZNO-SANITARNYCH MA CHARAKTER POGLĄDOWY.
NALEŻY JE SPRECYZOWAĆ NA ETAPIE PROJEKTU BUDOWLANEGO.

PALIGA DESIGN		PRZEBUDOWA I NADBUDOWA ZESPOŁU BUDYNKÓW PRZEDSZKOŁA SAMORZĄDOWEGO PRZY ULICY PADEREWSKIEGO W KORONOWIE		
PALIGA Pracownia Projektowa Koronowo, Aleje Wolności 1 tel. 52 320-51-31 e-mail: biuro@paliga.com.pl www.paliga.com.pl		INWESTOR: Przedszkole Samorządowe z Oddziałami Integracyjnymi ul. Dworcowa 5 86-010 Koronowo	LOKALIZACJA: ul. Paderewskiego 3 86-010 Koronowo dz. nr: 602/2, 602/4	stadium KONCEPCJA branża BUD. rejestr P-48/2015
FUNKCJA	IMIĘ I NAZWISKO	NR UPRAWNIEŃ	PODPIS	DATA
OPR.	mgr inż. Robert Paliga	KUP/0002/ POOK/09		12.2015r
KONCEPCJA ARCHITEKTONICZNA BUDYNEK "A" - RZUT PODDASZA - WERSJA I			skala 1:100	4

KONCEPCJA ZAGOSPODAROWANIA TERENU WOKÓŁ BUDYNKÓW PRZEDSZKOLA SAMORZĄDOWEGO PRZY ULICY PADEREWSKIEGO W KORONOWIE SKALA 1:500



LEGENDA:

A-...-F OBSZAR OPRACOWANIA

- ① BUDYNEK "A" – PRZEDSZKOLE
- ② BUDYNEK "B" – ŻŁOBEK
- ③ ŁĄCZNIK
- ④ PLAC ZABAW
- ⑤ DROGA POŻAROWA SZEROKOŚCI 3,50M
- ⑥ ZIELEŃ
- ⑦ PLAC UTWARDZONY KOSTKĄ BETONOWĄ
- ⑧ MIEJSCE GROMADZENIA ODPADÓW
- ▲ GŁÓWNE WEJŚCIE DO BUDYNKU

PALIGA DESIGN		PRZEBUDOWA I NADBUDOWA ZESPOŁU BUDYNKÓW PRZEDSZKOLA SAMORZĄDOWEGO PRZY ULICY PADEREWSKIEGO W KORONOWIE		
PALIGA Pracownia Projektowa Koronowo, Aleje Wolności 1 tel. 52 320-51-31 e-mail: biuro@paliga.com.pl www.paliga.com.pl		INWESTOR: Przedszkole Samorządowe z Oddziałami Integracyjnymi ul. Dworcowa 5 86-010 Koronowo	LOKALIZACJA: ul. Paderewskiego 3 86-010 Koronowo dz. nr: 602/2, 602/4	stadium KONCEPCJA branża BUD. rejestr P-48/2015
FUNKCJA	IMIĘ I NAZWISKO	NR UPRAWNIEŃ	PODPIS	DATA
OPR.	mgr inż. Robert Paliga	KUP/0002/ POOK/09		12.2015r
KONCEPCJA ZAGOSPODAROWANIA TERENU			skala 1:500	10