

# Lokalny Program Rewitalizacji

## Gminy Koronowo do 2025 r.

Diagnoza obszaru zdegradowanego i obszaru  
do rewitalizacji



**Wykonawca:** Dorfin Grant Thornton Frąckowiak Spółka z  
ograniczoną odpowiedzialnością spółka komandytowa  
ul. Głowackiego 20  
87-100 Toruń  
T +48 56 657 55 91  
F +48 56 475 45 47  
[www.GrantThornton.pl](http://www.GrantThornton.pl)



**Data:** listopad 2016 r.

## Spis treści

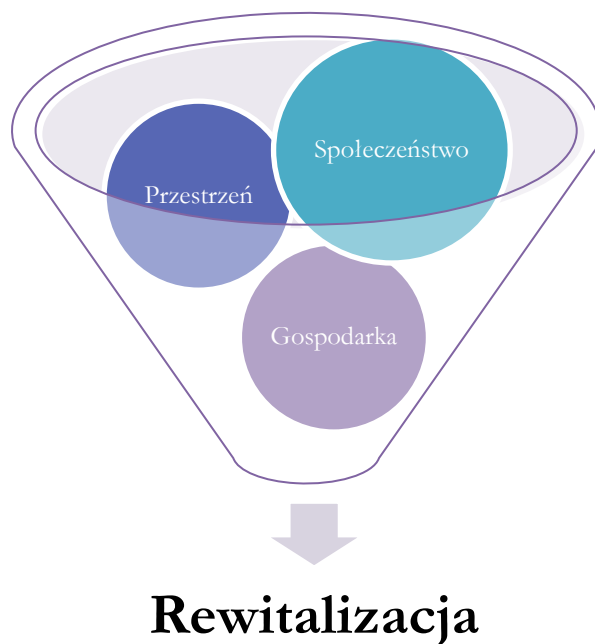
Wstęp.....	4
1. Obszar zdegradowany gminy .....	7
1.1. Wyznaczenie jednostek strukturalnych .....	8
1.2 Diagnoza jednostek strukturalnych dla identyfikacji stanu kryzysowego.....	11
2. Obszar rewitalizacji gminy.....	15
3. Szczegółowa diagnoza obszaru rewitalizacji.....	17
3.1 Sfera społeczna .....	18
3.2 Sfera gospodarcza.....	22
3.3 Sfera środowiskowa.....	23
3.4 Sfera przestrzenno-funkcjonalna i techniczna .....	24
Spis tabel .....	26
Spis map.....	26
Spis wykresów .....	26
Spis schematów.....	26

## Wstęp

**Rewitalizacja**, czyli proces wyprowadzania ze stanu kryzysowego obszarów zdegradowanych, prowadzony jest na podstawie **programu rewitalizacji**. Jest to wieloletni program działań w sferze społecznej, gospodarczej, środowiskowej, przestrzenno-funkcjonalnej, infrastrukturalnej. Program jest podstawą do ubiegania się o środki na rewitalizację, m. in. z funduszy unijnych. Taką funkcję spełnia Lokalny Program Rewitalizacji Gminy Koronowo do 2025 r.

Ramy prawne dla prowadzenia rewitalizacji w Gminie Koronowo wyznaczają Wytoczne w zakresie rewitalizacji w programach operacyjnych na lata 2014-2020 oraz Zasady programowania przedsięwzięć rewitalizacyjnych w celu ubiegania się o środki finansowe w ramach Regionalnego Programu Operacyjnego Województwa Kujawsko-Pomorskiego na lata 2014-2020. Wskazane dokumenty określają zasady oraz tryb przygotowania, koordynowania i tworzenia warunków do prowadzenia i oceny rewitalizacji. Porządkują również dzisiejsze pojmowanie rewitalizacji rozumianej jako przedsięwzięcie całościowe, integrujące działania na rzecz społeczności lokalnej, przestrzeni i lokalnej gospodarki, skoncentrowane terytorialnie i prowadzone we współpracy z lokalną społecznością, w sposób zaplanowany oraz zintegrowany.

**Schemat 1. Proces rewitalizacji**



Źródło: Opracowanie własne

W perspektywie finansowej 2014-2020 rewitalizacja będzie dotyczyć zarówno terenów miejskich, jak i wiejskich. W Gminie Koronowo **procesem rewitalizacji zostanie objęte tylko miasto** Koronowo. Wynika to z możliwości finansowania rewitalizacji ze środków Regionalnego Programu Operacyjnego Województwa Kujawsko-Pomorskiego na lata 2016-2020. W Lokalnej Strategii Rozwoju Stowarzyszenia Lokalna Grupa Działania „Trzy Doliny” na lata 2014-2020, której członkiem jest Gmina Koronowo nie przewidziano prowadzenia działań rewitalizacyjnych na obszarach wiejskich współfinansowanych ze środków RPO WK-P.

Głównym celem rewitalizacji jest trwale podniesienie **jakości życia** na obszarze zdegradowanym. Kierunki działań rewitalizacyjnych wyznacza Krajowa Polityka Miejska 2023, która wskazuje, że w obecnym okresie programowania 2014-2020 rewitalizacja nie może być postrzegana, tak jak do tej pory, jedynie jako remont, modernizacja czy odbudowa. Powinna ona **łączyć działania** w sposób kompleksowy tak, aby nie pomijać aspektu społecznego oraz gospodarczego, przestrzenno-funkcjonalnego, technicznego lub środowiskowego związanego zarówno z danym obszarem, jak i jego otoczeniem.

Istotne jest, aby **projekty społeczne stanowiły punkt wyjścia i były nieodłącznym elementem procesów rewitalizacyjnych**. W obecnej perspektywie finansowej nie dopuszcza się realizacji tylko i wyłącznie wybiórczych inwestycji, nastawionych jedynie na szybki efekt poprawy estetyki przestrzeni, skupionych tylko na działaniach remontowych czy modernizacyjnych, które nie skutkują zmianami strukturalnymi na obszarze rewitalizacji. Projekty te będą mogły zostać zrealizowane w ramach szerszej koncepcji, uzupełniająco do działań społecznych tzw. „miękkich”. Istotnym elementem procesu rewitalizacji jest **partycypacja społeczna** obejmująca przygotowanie, prowadzenie i ocenę rewitalizacji w sposób zapewniający aktywny udział interesariuszy, poprzez których rozumie się mieszkańców gminy, przedsiębiorców, organizacje pozarządowe i jednostki samorządu terytorialnego.

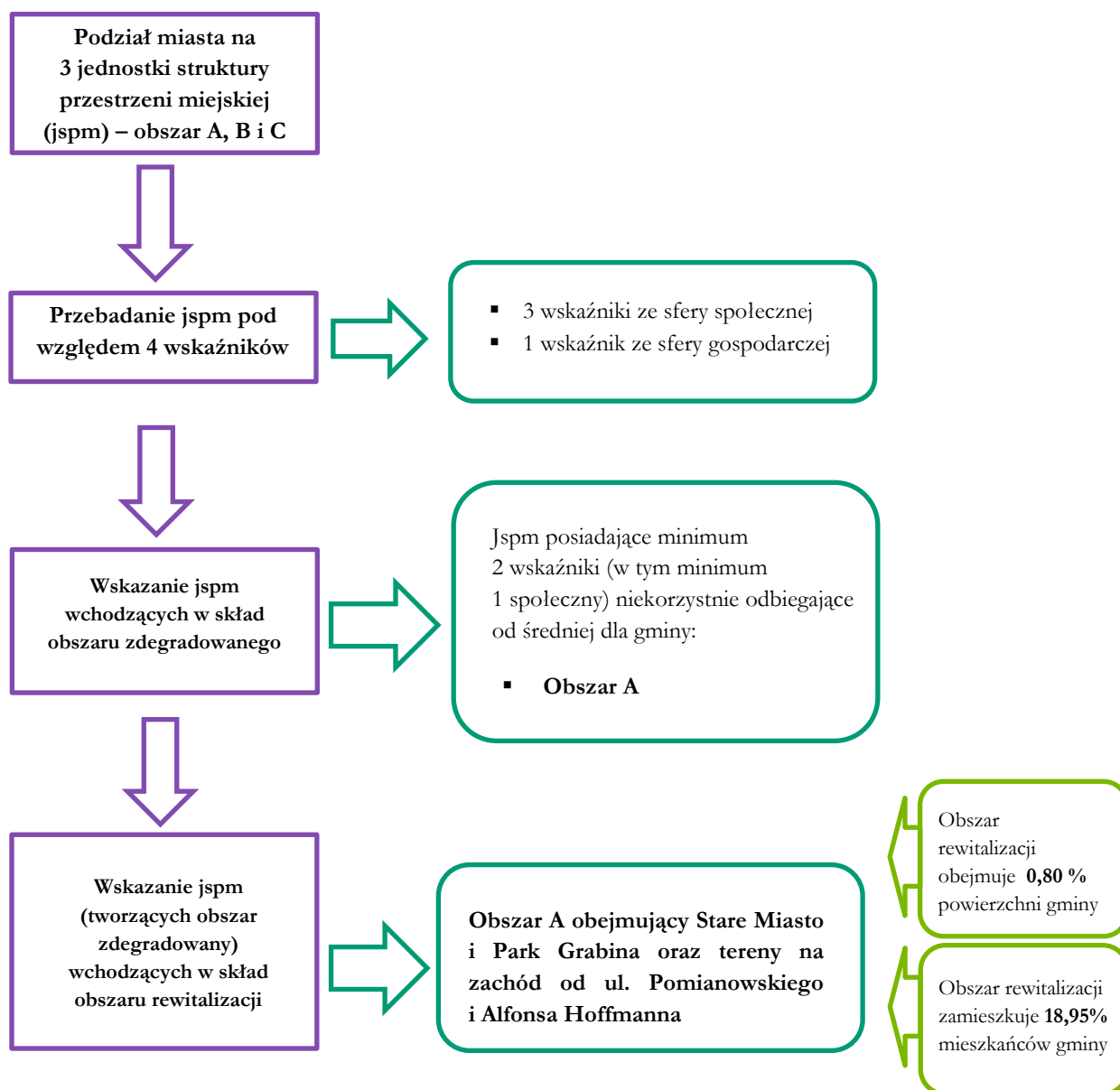
Prowadzenie procesu rewitalizacji wiąże się z koniecznością wyznaczenia obszarów zdegradowanych i obszarów rewitalizacji.

**Obszarem zdegradowanym** jest obszar gminy znajdujący się w stanie kryzysowym z powodu koncentracji negatywnych zjawisk społecznych, w szczególności bezrobocia, ubóstwa, przestępczości, niskiego poziomu edukacji lub kapitału społecznego, a także niewystarczającego poziomu uczestnictwa mieszkańców w życiu publicznym i kulturalnym. Ponadto występuje na nim co najmniej jedno z negatywnych zjawisk: gospodarczych, środowiskowych, przestrzenno-funkcjonalnych lub technicznych.

**Obszar rewitalizacji** wyznacza się jako całość lub część obszaru zdegradowanego i opracowuje dla niego lokalny program rewitalizacji. Gmina Koronowo planuje prowadzenie działań rewitalizacyjnych i chce pozyskać na ten cel środki unijne. W związku z tym opracowanie Lokalnego Programu Rewitalizacji jest konieczne.

Procesy rewitalizacyjne w Gminie Koronowo będą prowadzone wyłącznie na obszarach miejskich. Sposób wyznaczenia obszarów zdegradowanych i obszarów rewitalizacji zgodnie z „Zasadami programowania przedsięwzięć rewitalizacyjnych w celu ubiegania się o środki finansowe w ramach Regionalnego Programu Operacyjnego Województwa Kujawsko-Pomorskiego na lata 2014-2020” przedstawia poniższy schemat.

Schemat 2. Wyznaczenie obszaru zdegradowanego i obszaru rewitalizacji na obszarze miasta Koronowo



Źródło: Opracowanie własne

Opracowanie **Diagnozy obszaru zdegradowanego i obszaru rewitalizacji Gminy Koronowo** rozpoczyna działania związane z procesem rewitalizacji na obszarze Gminy. Dla potrzeb niniejszego dokumentu przeprowadzono dokładną analizę sytuacji społeczno-gospodarczo-przestrzennej, która pozwoliła na zdiagnozowanie problemów i potencjałów występujących na poszczególnych obszarach miasta. Zobjektywizowane metody i wskaźniki pozwoliły na wskazanie tych obszarów, które charakteryzują się szczególnie intensywną koncentracją niekorzystnych zjawisk, a w konsekwencji na wyznaczenie obszarów zdegradowanych i obszarów do rewitalizacji.

Wyznaczenie obszaru zdegradowanego i obszaru rewitalizacji zostanie poddane konsultacjom społecznym trwającym minimum 14 dni. W czasie ich trwania interesariusze rewitalizacji (tj. mieszkańcy, przedsiębiorcy, organizacje pozarządowe i inni użytkownicy danego obszaru) będą nie tylko informowani o wynikach przeprowadzonej diagnozy, ale również włączani w czynne uczestnictwo w procesie wyznaczenia obszarów wymagających rewitalizacji.

## 1. Obszar zdegradowany gminy<sup>1</sup>

Obszarem zdegradowanym w Gminie jest ten obszar, na którym zidentyfikowano występowanie stanu kryzysowego (czyli koncentracji negatywnych zjawisk w sferze społecznej oraz w przynajmniej jednej ze sfer: gospodarczej, środowiskowej, przestrzenno-funkcjonalnej, technicznej). Skalę tych negatywnych zjawisk odzwierciedlają mierniki rozwoju opisujące powyższe sfery, które wskazują na niski poziom rozwoju lub dokumentują silną dynamikę spadku poziomu rozwoju w odniesieniu do średniej wartości dla całej gminy. Obszar zdegradowany może być podzielony na podobszary, w tym podobszary nie posiadające ze sobą wspólnych granic.<sup>2</sup>

**Obszar zdegradowany** w Gminie Koronowo został wyznaczony **tylko na obszarze Miasta Koronowo**, gdyż tylko na terenie miasta prowadzone będą działania rewitalizacyjne. Taka sytuacja wynika z możliwości finansowania rewitalizacji z RPO WK-P na lata 2014-2020. W Gminie Koronowo nie jest możliwe prowadzenie rewitalizacji na obszarach wiejskich współfinansowanej ze środków RPO WK-P na lata 2014-2020 (w ramach Osi priorytetowej 11 Rozwój lokalny kierowany przez społeczność, w zakresie Działania 11.1 Włączenie społeczne na obszarach objętych LSR oraz Osi priorytetowej 7 Rozwój lokalny kierowany przez społeczność - Działanie 7.1 Rozwój lokalny kierowany przez społeczność), gdyż takie działania nie zostały przewidziane w Lokalnej Strategii Rozwoju Lokalnej Grupy Działania Stowarzyszenia Lokalna Grupa Działania „Trzy Doliny” na lata 2014-2020.

Obszar zdegradowany został wyznaczony zgodnie z metodologią wyznaczenia obszaru zdegradowanego oraz obszaru rewitalizacji w małych miastach regionu zawartą w „Zasadach programowania przedsięwzięć rewitalizacyjnych”. Analiza wskaźnikowa poszczególnych jednostek w mieście została przeprowadzona w oparciu o kryteria wskazane w „Zasadach programowania przedsięwzięć rewitalizacyjnych”, stworzone na potrzeby zdiagnozowania występujących na tym obszarze problemów.



---

<sup>1</sup> Przedstawione w poniższym rozdziale dane statystyczne dotyczą stanu na 31.12.2015 r.

<sup>2</sup> Zasady programowania przedsięwzięć rewitalizacyjnych w celu ubiegania się o środki finansowe w ramach Regionalnego Programu Operacyjnego Województwa Kujawsko-Pomorskiego na lata 2014-2020

## 1.1. Wyznaczenie jednostek strukturalnych

Dla potrzeb delimitacji obszaru zdegradowanego w Koronowie, całe miasto zostało podzielone na jednostki struktury przestrzeni miejskiej (zwane dalej jednostkami). W oparciu o występujące zróżnicowania w przestrzeni społeczno – gospodarczej, całe miasto zostało podzielone na 3 jednostki strukturalne:

- **Obszar A** – obejmujący Stare Miasto i Park Grabina oraz tereny na zachód od ul. Pomianowskiego i Alfonsa Hoffmanna.
- **Obszar B** – obejmujący tereny ograniczone od zachodu ul. Paderewskiego, Pomianowskiego i Alfonsa Hoffmanna zaś od północy rzeką Brdą, ul. Nadrzeczną i Szosą Kotomierską.
- **Obszar C** – obejmujący tereny na północ od ul. Nakielskiej, Tucholskiej, rzeki Brdy i Szosy Kotomierskiej.

Poniższa tabela zawiera wykaz ulic wchodzących w skład poszczególnych jednostek.

**Tabela 1. Jednostki struktury przestrzeni miejskiej – wykaz ulic**

Jednostka	Ulice
<b>Obszar A</b>	Alfonsa Hoffmanna, Boczna, Brzegowa, Brzoskwiniowa, Bulwarowa, Bydgoska, Czereśniowa, Daleka, Farna, Garncarska, Jabłoniowa, Jana Sobieskiego, Kasprzaka, Klasztorna, Kościuszki, Krasickiego, Krótka, Krzywa, Krzyżowa, Malinowa, Mała Droga, Morelowa, Na Skarpie, Nakielska, Nowodworska, Nowotki, Objazdowa, Okrężna, Okrzei, Orzechowa, Paderewskiego, Plac Zwycięstwa, Podgórna, Podmiejska, Podwórzowa, Pomianowskiego, Poprzeczna, Promenady, Sawickiej, Sienkiewicza, Spacerowa, Spichlerzowa, Staromiejska, Szkolna, Ślusarska, Truskawkowa, Tucholska, Ustronie, Wąska, Wiśniowa, Władysława Łokietka, Wodna, Zdrojowa.
<b>Obszar B</b>	Aleja Jana Pawła II, Azaliowa, Biwakowa, Borowikowa, Cyprysowa, Droga do Różanny, Fabryczna, Gołębia, Grzybowa, Handlowa, Iwickowo, Jachtowa, Jagodowa, Janowo, Jaskółcza, Jastrzębia, Jeżynowa, Konwaliowa, Leszczynowa, Leśna, Lipinki, Lipkusz, Lisia, Magazynowa, Muszłowa, Okoniowa, Olszewka, Orla, Paprociowa, Piaskowa, Pieczyska, Podleśna, Poziomkowa, Produkcyjna, Przyrzecze, Ptasia, Romanowo, Rysia, Składowa, Srebrnica, Usługowa, Warszawskich, Wierzbowa, Wilcza Wrzosowa, Wypoczynkowa, Zajęcza Żurawia.
<b>Obszar C</b>	26 Stycznia, Agatowa, Aleje Wolności, Amarantowa, Bazaltowa, Błękitna, Brzozowa, Bukowa, Bursztynowa, Chopina, Diamentowa, Dolomitowa, Dworcowa, Jęczmienna, Kajakowa, Kąkolowa, Kąpielowa, Klonowa, Kolejowa, Konopnickiej, Korolowa, Krzemowa, Kwarцова, Kwiatowa, Lazurowa, Leśne Osiedle, Letniskowa, Liliowa, Łąkowa, Łubinowa, Makowa, Mickiewiczza, Modrakowa, Modrzewiowa, Moniuszki, Nadrzeczna, Nefrytowa, Norwida, Ogrodowa, Orkiszowa, Orna, Owsiana, Perłowa, Plażowa, Pochmurna, Pogodna, Powstańców Wielkopolskich, Przemysłowa, Różana, Rubinowa, Rumiankowa, Siewna, Słoneczna, Słowackiego, Sosnowa, Sportowa, Strumykowa, Szafirowa, Szmaragdowa, Szosa Kotomierska, Świerkowa, Targowa, Tęczowa, Topazowa, Topolowa, Turkusowa, Tuszyny, Wąskotorowa, Wczasowa, Witosa, Wyczółkowskiego, Zawadzkiego, Zbożowa, Żeglarska, Żytia.

Źródło: Opracowanie własne



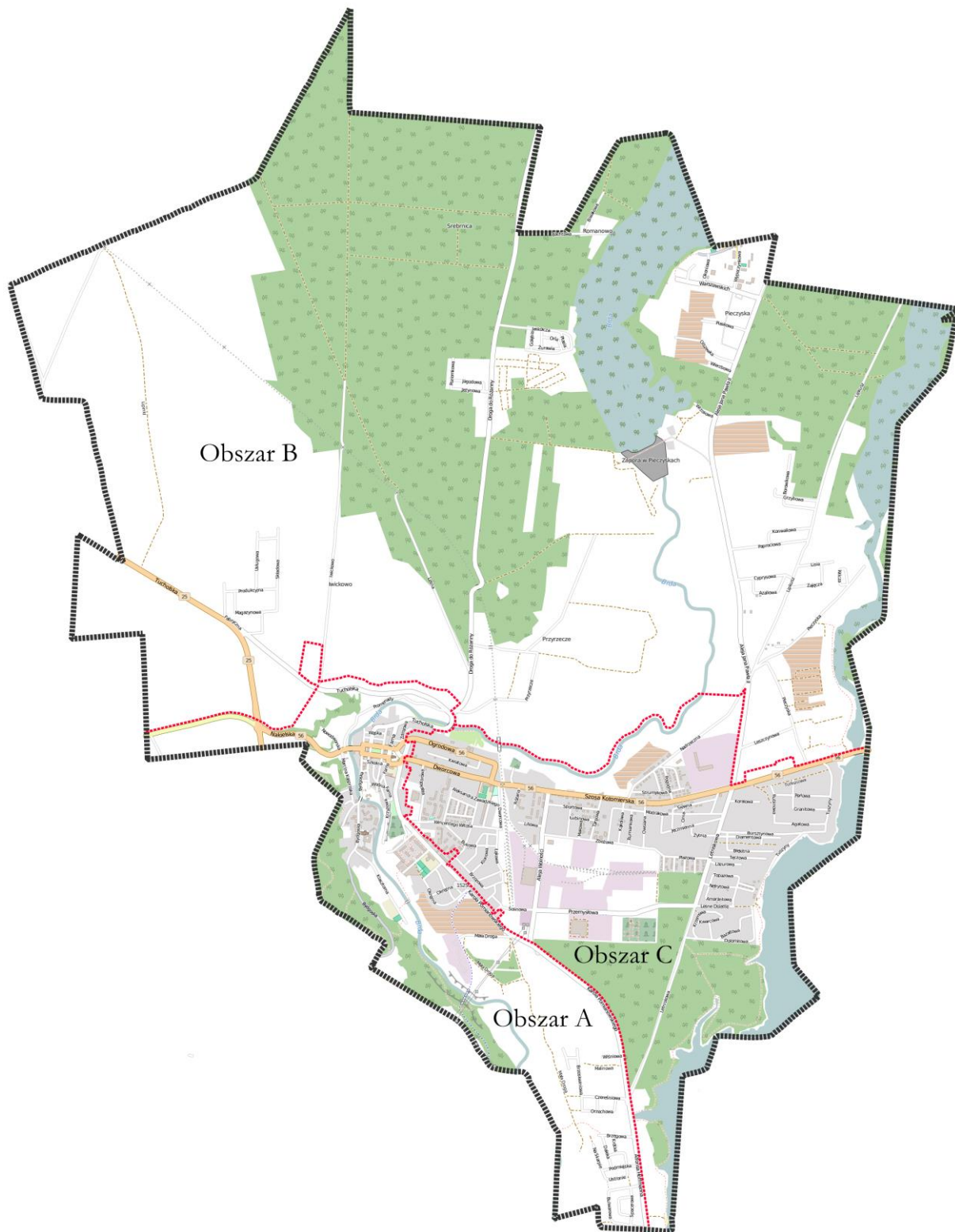
Żadna z tak wyznaczonych jednostek nie zajmuje więcej niż 20% powierzchni Gminy i nie koncentruje więcej niż 30% jej mieszkańców. Ponadto dokonany podział umożliwia pozyskanie wiarygodnych danych, zarówno na potrzeby delimitacji, jak i późniejszego monitoringu wdrażania programu rewitalizacji. Suma powierzchni wydzielonych jednostek jest równa powierzchni części miejskiej Gminy, w związku z czym analizie zostało poddane całe miasto.

**Tabela 2. Podział miasta Koronowo na jednostki strukturalne**

Jednostka	Ludność	% ludności gminy	Powierzchnia (ha)	% powierzchni gminy
Obszar A	4 459	18,95%	330,84	0,80%
Obszar B	750	3,19%	1998,94	4,86%
Obszar C	5 564	23,65%	485,22	1,18%
<b>Miasto</b>	10 773	45,78%	2815,00	6,84%
<b>Gmina</b>	23 531	-	41 153	-

Źródło: Opracowanie własne na podstawie danych z Urzędu Miejskiego w Koronowie

Mapa 1. Podział miasta Koronowo na jednostki



Źródło: Opracowanie własne

## 1.2 Diagnoza jednostek strukturalnych dla identyfikacji stanu kryzysowego

Wyznaczone trzy jednostki strukturalne zostały poddane diagnozie celem identyfikacji stanu kryzysowego. Do analizy wybrano **4 wskaźniki** (3 reprezentujące sferę społeczną oraz 1 ze sfery gospodarczej):

- Stosunek ludności w wieku poprodukcyjnym względem ludności w wieku produkcyjnym na danym obszarze,
- Udział bezrobotnych w ludności w wieku produkcyjnym na danym obszarze,
- Udział osób w gospodarstwach domowych korzystających ze środowiskowej pomocy społecznej w ludności ogółem na danym obszarze,
- Wskaźnik liczby zarejestrowanych podmiotów gospodarczych osób fizycznych na 100 mieszkańców w wieku produkcyjnym na danym obszarze.

Wszystkie 3 jednostki w mieście zostały zbadane przy pomocy tych samych kryteriów. Wyniki przeprowadzonych analiz zawarto w tabelach poniżej.

**Wskaźnik nr 1 – reprezentujący sferę społeczną: stosunek ludności w wieku poprodukcyjnym względem ludności w wieku produkcyjnym na danym obszarze**

**Tabela 3. Stosunek ludności w wieku poprodukcyjnym względem ludności w wieku produkcyjnym na danym obszarze**

Jednostka	Ludność ogółem	Ludność w wieku przedprodukcyjnym	Ludność w wieku produkcyjnym	Ludność w wieku poprodukcyjnym	Stosunek ludności w wieku poprodukcyjnym względem ludności w wieku produkcyjnym
Obszar A	4 459	841	3 000	618	20,60%
Obszar B	750	179	499	72	14,43%
Obszar C	5 564	970	3 945	649	16,45%
<b>Gmina</b>	<b>23 531</b>	<b>4 617</b>	<b>15 999</b>	<b>2 915</b>	<b>18,23%</b>

Źródło: Opracowanie własne na podstawie danych z Urzędu Miejskiego w Koronowie

**Wskaźnik nr 2 – reprezentujący sferę społeczną: udział bezrobotnych w ludności w wieku produkcyjnym na danym obszarze**

**Tabela 4. Udział bezrobotnych w ludności w wieku produkcyjnym na danym obszarze**

Jednostka	Ludność ogółem	Ludność w wieku produkcyjnym	Liczba osób bezrobotnych na obszarze	Udział bezrobotnych w ludności w wieku produkcyjnym
Obszar A	4 459	3 000	296	9,87%
Obszar B	750	499	25	5,01%
Obszar C	5 564	3 945	215	5,45%
<b>Gmina</b>	<b>23 531</b>	<b>15 999</b>	<b>1 266</b>	<b>7,91%</b>

Źródło: Opracowanie własne na podstawie danych z Urzędu Miejskiego w Koronowie oraz Powiatowego Urzędu Pracy w Bydgoszczy

**Wskaźnik nr 3 – reprezentujący sferę społeczną: udział osób w gospodarstwach domowych korzystających ze środowiskowej pomocy społecznej w ludności ogółem na danym obszarze**

**Tabela 5. Udział osób w gospodarstwach domowych korzystających ze środowiskowej pomocy społecznej w ludności ogółem na danym obszarze**

Jednostka	Ludność ogółem	Liczba osób w gospodarstwach domowych korzystających ze środowiskowej pomocy społecznej	Udział osób w gospodarstwach domowych korzystających ze środowiskowej pomocy społecznej w ludności ogółem
Obszar A	4 459	704	15,79%
Obszar B	750	91	12,13%
Obszar C	5 564	278	5,00%
<b>Gmina</b>	<b>23 531</b>	<b>2 285</b>	<b>9,71%</b>

Źródło: Opracowanie własne na podstawie danych z Urzędu Miejskiego w Koronowie

**Wskaźnik nr 4 – reprezentujący sferę gospodarczą: wskaźnik liczby zarejestrowanych podmiotów gospodarczych osób fizycznych na 100 mieszkańców w wieku produkcyjnym na danym obszarze**

**Tabela 6. Wskaźnik liczby zarejestrowanych podmiotów gospodarczych osób fizycznych na 100 mieszkańców w wieku produkcyjnym na danym obszarze**

Jednostka	Ludność w wieku produkcyjnym	Liczba podmiotów gospodarczych	Liczba zarejestrowanych podmiotów gospodarczych osób fizycznych na 100 mieszkańców w wieku produkcyjnym
Obszar A	3 000	307	10,23
Obszar B	499	64	13,62
Obszar C	3 945	337	8,54
<b>Gmina</b>	<b>15 999</b>	<b>1 224</b>	<b>7,65</b>

Źródło: Opracowanie własne na podstawie danych z Urzędu Miejskiego w Koronowie

Na podstawie przeprowadzonych analiz za obszar zdegradowany została uznana 1 jednostka, w której **3 z 4 badanych wskaźników przedstawiają wartości mniej korzystane** w porównaniu do średniej dla Gminy Koronowo, tj. **obszar A**. Na tej podstawie **obszar A został uznany jako obszar zdegradowany**.

Na terenie wskazanego obszaru odnotowano występowanie 3 problemów ze sfery społecznej:

- Starzejące się społeczeństwo,
- Bezrobocie,
- Korzystanie z pomocy społecznej.

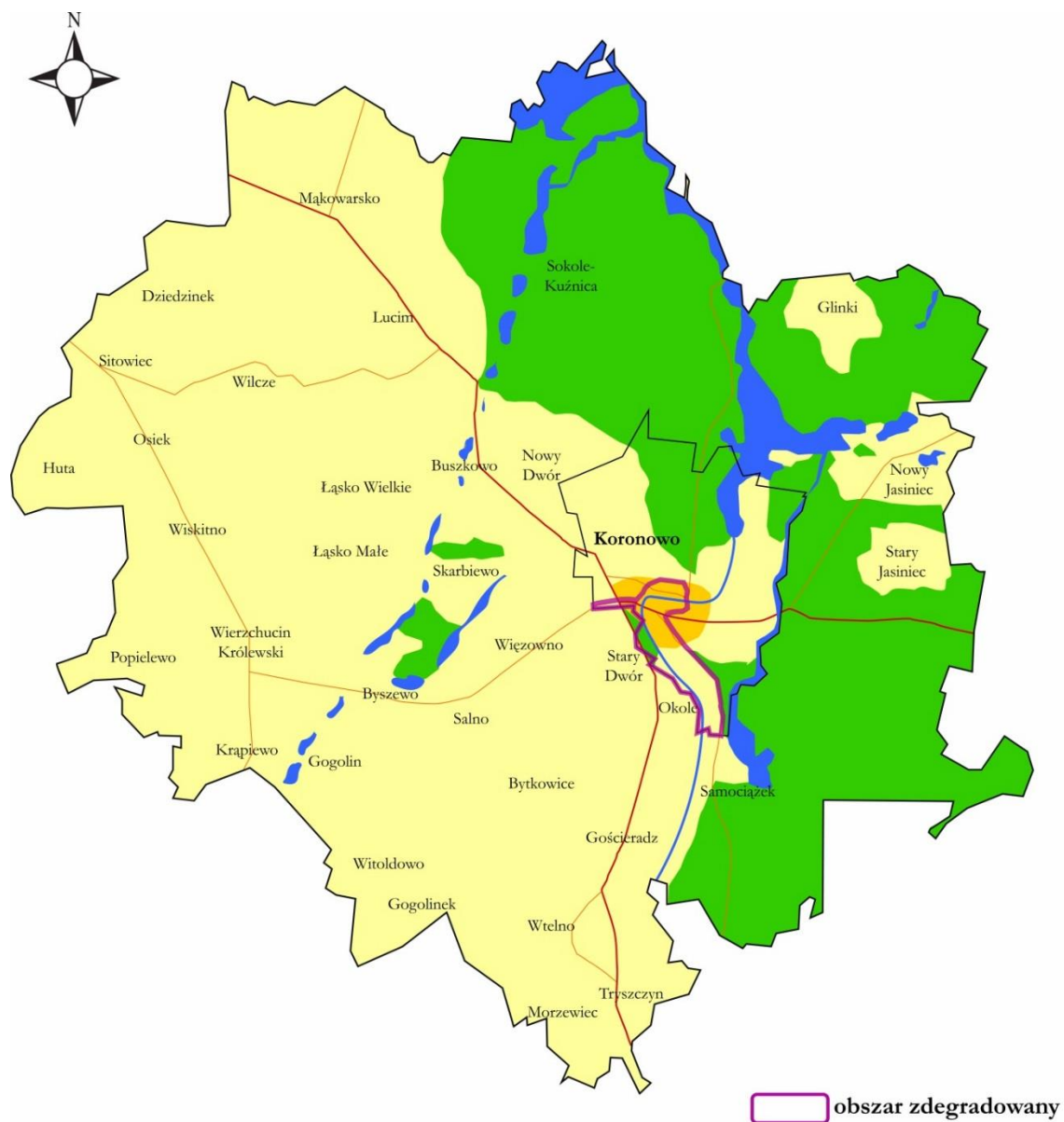
Zbiorcze zestawienie wartości poszczególnych wskaźników przedstawia poniższa tabela.

Tabela 7. Wskaźniki występowania stanu kryzysowego w poszczególnych jednostkach w Koronowie

Cechy szczególne sfery	Problem	Wskaźnik	Obszar A	Obszar B	Obszar C	Gmina
Sfera społeczna						
Zaawansowanie procesu starzenia się ludności	Starzejące się społeczeństwo	Stosunek ludności w wieku poprodukcyjnym względem ludności w wieku produkcyjnym	20,60%	14,43%	16,45%	<b>18,23%</b>
Problemy rynku pracy	Bezrobocie	Udział bezrobotnych w ludności w wieku produkcyjnym na danym obszarze	9,87%	5,01%	5,45%	<b>7,91%</b>
Samowystarczalność ekonomiczna ludności i gospodarstw domowych	Korzystanie z pomocy społecznej	Udział osób w gospodarstwach domowych korzystających ze środowiskowej pomocy społecznej w ludności ogółem na danym obszarze	15,79%	12,13%	5,00%	<b>9,71%</b>
Sfera gospodarcza						
Klimat aktywności gospodarczej	Niski poziom przedsiębiorczości wśród mieszkańców	Wskaźnik liczby zarejestrowanych podmiotów gospodarczych osób fizycznych na 100 mieszkańców w wieku produkcyjnym na danym obszarze	10,23	12,83	8,54	<b>7,65</b>

Źródło: Opracowanie własne na podstawie danych z Urzędu Miejskiego w Koronowie

Mapa 2. Obszar zdegradowany w Gminie Koronowo



Źródło: Opracowanie własne

## 2. Obszar rewitalizacji gminy<sup>3</sup>

Zgodnie z „Zasadami programowania przedsięwzięć rewitalizacyjnych” obszarem rewitalizacji jest obszar obejmujący całość lub część obszaru zdegradowanego, cechujący się szczególną koncentracją negatywnych zjawisk (społecznych, gospodarczych, środowiskowych, przestrzenno-funkcjonalnych, technicznych), na którym z uwagi na istotne znaczenie dla rozwoju lokalnego, gmina zamierza prowadzić rewitalizację.

Obszar rewitalizacji może być podzielony na podobszary, w tym podobszary nieposiadające ze sobą wspólnych granic, lecz nie może obejmować terenów większych niż 20% powierzchni gminy oraz zamieszkałych przez więcej niż 30% mieszkańców gminy. W skład obszaru rewitalizacji mogą wejść obszary występowania problemów przestrzennych, takich jak tereny poprzemysłowe (w tym portowe i powydobywcze), powojkowe lub pokolejowe, wyłącznie w przypadku, gdy przewidziane dla nich działania są ściśle powiązane z celami rewitalizacji dla danego obszaru rewitalizacji.

W procesie delimitacji **obszaru rewitalizacji** w Gminie Koronowo pod uwagę wzięto ten obszar, który został uznany za obszar zdegradowany, zgodnie z „Zasadami programowania przedsięwzięć rewitalizacyjnych”, czyli **obszar A**. Tak wskazany obszar nie przekracza wspomnianego progu 30% ludności gminy i 20% powierzchni gminy. Obszar A będący obszarem rewitalizacji zajmuje zaledwie 0,80% powierzchni Gminy oraz jest zamieszkały przez 18,95% mieszkańców Gminy.

**Tabela 8. Powierzchnia i ludność Gminy Koronowo objęta rewitalizacją**

	Ludność	% ludności gminy	Powierzchnia (ha)	% powierzchni gminy
Obszar A	4 459	18,95%	330,84	0,80%
<b>Gmina</b>	<b>23 531</b>	<b>-</b>	<b>41 153</b>	<b>-</b>

Źródło: Opracowanie własne na podstawie danych z Urzędu Miejskiego w Koronowie

Na terenie obszaru A, 3 spośród 4 badanych wskaźników przyjęły wartości mniej korzystne w porównaniu do średniej dla całej gminy. W związku z tym obszar rewitalizacji jest tożsamy z obszarem zdegradowanym.

Obszar A cechuje się wyższym niż średnia dla Gminy odsetkiem osób starszych. Stosunek ludności w wieku poprodukcyjnym względem ludności w wieku produkcyjnym wynosi 20,60%, podczas gdy średnia dla Gminy wynosi 18,22%. Taki stan rzeczy jest wyrazem powszechnie występującego zjawiska **starzenia się społeczeństwa**, które w tej jednostce jest szczególnie silne. Innym niekorzystnym zjawiskiem są **problemy rynku pracy** – udział osób bezrobotnych w ludności w wieku produkcyjnym na tym obszarze wynosi 9,87%, przy czym średnia dla Gminy w tym przypadku wynosi 7,91%. Na Obszarze A zdiagnozowano także **problem braku samowystarczalności ekonomicznej ludności i gospodarstw domowych** – udział osób w gospodarstwach domowych korzystających ze środowiskowej pomocy społecznej w ludności ogółem na tym obszarze wynosi 15,79%, przy średniej dla gminy 9,71%.

Zasięg obszaru zdegradowanego i obszaru rewitalizacji na tle Gminy Koronowo przedstawia poniższa mapa

<sup>3</sup> Przedstawione w poniższym rozdziale dane statystyczne dotyczą stanu na 31.12.2015 r.





### 3. Szczegółowa diagnoza obszaru rewitalizacji

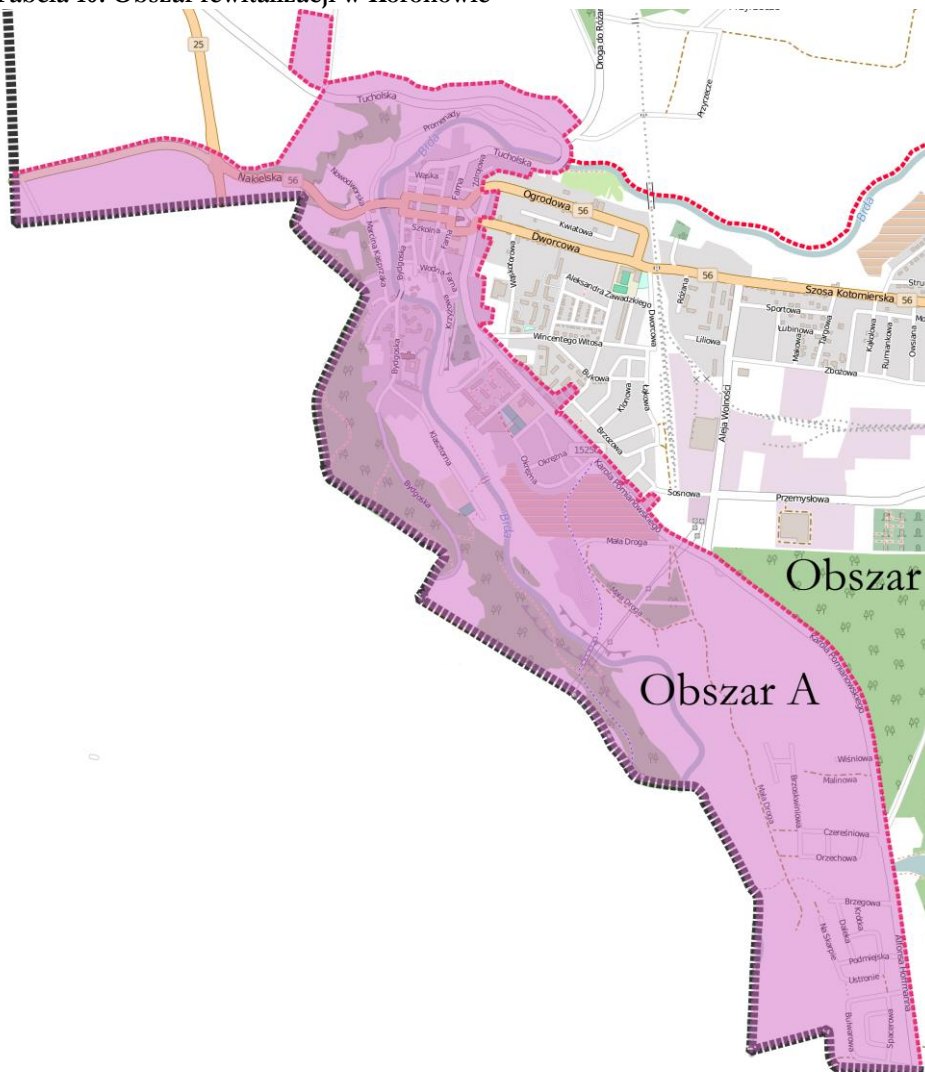
Obszar rewitalizacji na terenie miasta Koronowo obejmuje jedną z trzech wydzielonych jednostek, tj. obszar A, który swoim zasięgiem obejmuje starą część miasta oraz park Grabina, a także tereny na zachód od ul. Pomianowskiego i Alfonsa Hoffmanna. Obszar A zajmuje powierzchnię 330,84 ha, co stanowi 0,80% powierzchni Gminy i 11,75% powierzchni miasta. Na tym terenie mieszka 4 459 osób (18,95% ludności Gminy i 41,39% mieszkańców miasta). Jednostkę wyznaczoną do rewitalizacji tworzą 53 ulice.

**Tabela 9. Ulice wchodzące w skład obszaru rewitalizacji w Koronowie**

Ulice
Alfonsa Hoffmanna, Boczna, Brzegowa, Brzoskwiniowa, Bulwarowa, Bydgoska, Cześniowa, Daleka, Farna, Garcarska, Jabłoniowa, Jana Sobieskiego, Kasprzaka, Klasztorna, Kościuszki, Krasickiego, Krótka, Krzywa, Krzyżowa, Malinowa, Mała Droga, Morełowa, Na Skarpie, Nakielska, Nowodworska, Nowotki, Objazdowa, Okrężna, Okrzei, Orzechowa, Paderewskiego, Plac Zwycięstwa, Podgórna, Podmiejska, Podwórzowa, Pomianowskiego, Poprzeczna, Promenady, Sawickiej, Sienkiewicza, Spacerowa, Spichlerzowa, Staromiejska, Szkolna, Ślusarska, Truskawkowa, Tucholska, Ustronie, Wąska, Wiśniowa, Władysława Łokietka, Wodna, Zdrojowa.

Źródło: Opracowanie własne na podstawie danych z Urzędu Miejskiego w Koronowie

**Tabela 10. Obszar rewitalizacji w Koronowie**

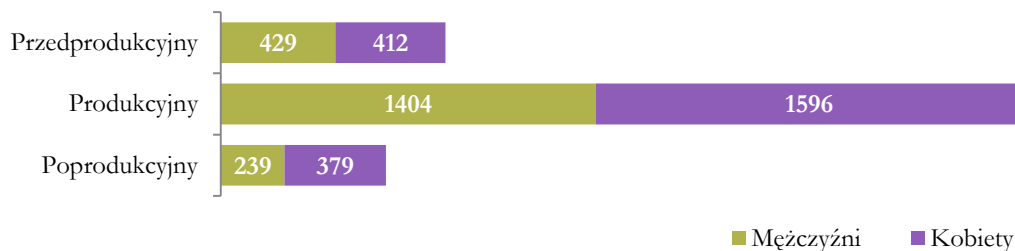


Źródło: Opracowanie własne

### 3.1 Sfera społeczna

Obszar A objęty rewitalizacją w 2015 r. zamieszkiwało 4 459 mieszkańców, w tym 2 387 kobiet i 2 072 mężczyzn. W większości są to osoby w wieku produkcyjnym (3 000 osób, co stanowi 67,28% wszystkich mieszkańców). Drugą najliczniejszą grupą są osoby w wieku przedprodukcyjnym (841 osób – 18,86%). Najmniejszy jest udział osób w wieku poprodukcyjnym (618 osób – 13,86%).

Wykres 1. Struktura wieku i płci na obszarze A

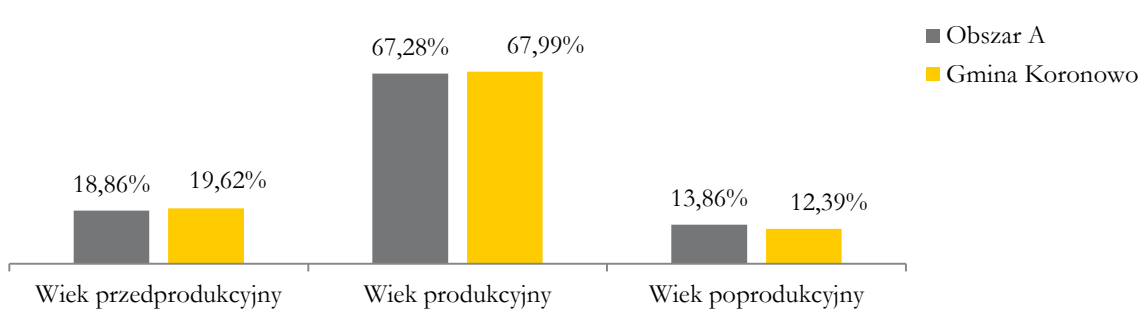


Źródło: Opracowanie własne na podstawie danych z Urzędu Miejskiego w Koronowie

**Wskaźnik obciążenia demograficznego** na badanym obszarze wskazuje, że sytuacja demograficzna w tej jednostce jest niekorzystna, gdyż na 100 mieszkańców w wieku produkcyjnym przypada **49 osób** w wieku nieprodukcyjnym (czyli przedprodukcyjnym i poprodukcyjnym), a w Gminie jest to 47 osób.

Udział osób starszych w strukturze społeczeństwa jest o 1,47 p. p. wyższy niż w Gminie. Stosunek ludności w wieku poprodukcyjnym względem ludności w wieku produkcyjnym na danym obszarze również jest wyższy niż w Gminie – wynosi 20,60% wobec 18,22%. Z kolei odsetek dzieci i młodzieży (wiek przedprodukcyjny) jest nieco niższy niż w Gminie – 18,86% wobec 19,62%. Korzystnym zjawiskiem jest fakt, że udział osób w wieku przedprodukcyjnym jest o 5 p. p. wyższy niż udział osób w wieku poprodukcyjnym.

Wykres 2. Struktura wiekowa ludności na obszarze A



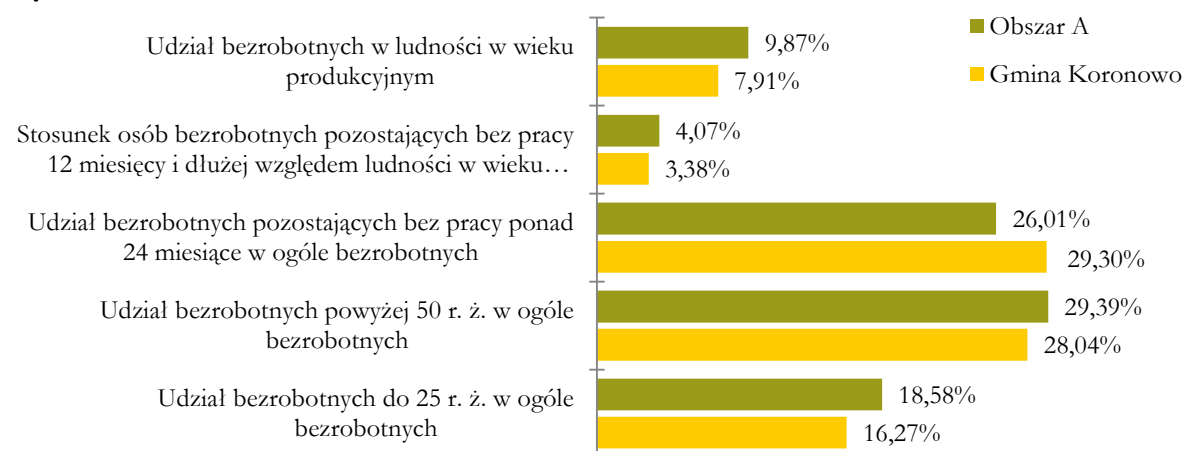
Źródło: Opracowanie własne na podstawie danych z Urzędu Miejskiego w Koronowie

W sferze różnorodnych form pomocy dla osób starszych funkcjonujących na obszarze A należy wskazać Klub Seniora „Grabina”, Klub Seniora Polskiego Związku Emerytów, Rencistów i Inwalidów oraz Uniwersytet Trzeciego Wieku Wyższej Szkoły Gospodarki w Bydgoszczy filia w Koronowie. Na terenie całej Gminy nie funkcjonują natomiast np. dzienne domy pobytu dla seniorów. Brak także instytucji skierowanych do dzieci i młodzieży, np. świetlic środowiskowych czy klubów młodzieżowych,

w związku z czym dzieci i młodzież nie mają zapewnionej ciekawej i bezpiecznej formy spędzania czasu wolnego, tyczy się to zwłaszcza dzieci pochodzących z rodzin zmagających się różnymi problemami.

**Osoby bezrobotne** mieszkające na obszarze A stanowią **9,87%** mieszkańców w wieku produkcyjnym (296 osób). Tym samym **poziom bezrobocia jest w tej części miasta wyższy o 1,96 p. p. niż średnio w Gminie**. Wielu bezrobotnych pozostaje bez pracy przez rok i dłużej – takie osoby stanowią 4,07% ludności w wieku produkcyjnym, a 26,01% wszystkich bezrobotnych jest zarejestrowanych w Powiatowym Urzędzie Pracy w Bydgoszczy przez ponad 2 lata. Osoby długotrwale bezrobotne są najbardziej oddalone od rynku pracy, niechętnie do podjęcia zatrudnienia i poprawy aktualnej sytuacji życiowej. Takie osoby najbardziej potrzebują objęcia wsparciem w zakresie aktywizacji zarówno zawodowej, ale i społecznej. Inną problematyczną kwestią jest wyższy niż w Gminie odsetek wśród bezrobotnych osób do 25 roku życia i po 50 roku życia (jest to odpowiednio 18,58% i 29,39%).

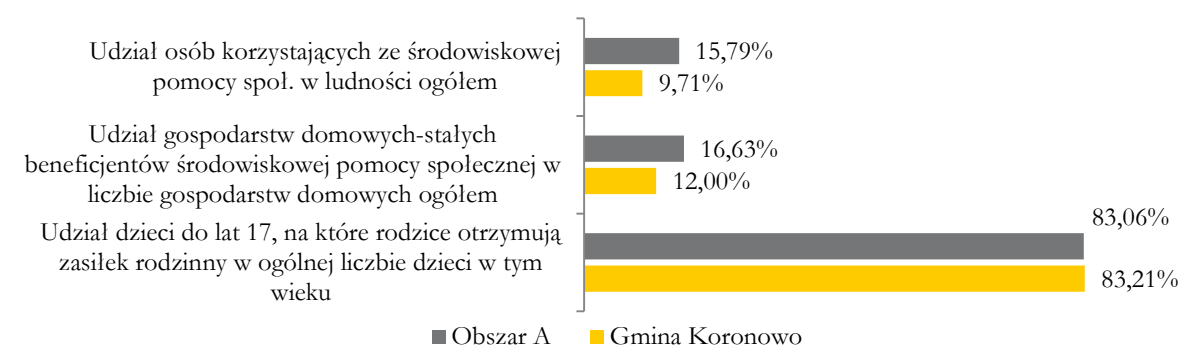
**Wykres 3. Bezrobocie na obszarze A**



Źródło: Opracowanie własne na podstawie danych z Urzędu Miejskiego w Koronowie oraz Powiatowego Urzędu Pracy w Bydgoszczy

Natężenie korzystania z pomocy społecznej na obszarze A jest wyższe niż przeciętnie w Gminie, co świadczy o tym, że wiele osób i rodzin w tej części miasta boryka się z tzw. **niesamodzielnością ekonomiczną i ubóstwem**. W 2015 r. ze środowiskowej pomocy społecznej korzystało 266 gospodarstw domowych liczących łącznie 704 osoby, oznacza to, że 15,79% wszystkich rodzin na tym terenie korzystało z pomocy społecznej, podczas gdy przeciętnie w całej Gminie było to 9,71%. Z kolei zasiłkiem rodzinnym objętych było 206 z 248 dzieci na tym obszarze (83,06%), to nieznacznie mniej niż ogółem w Gminie (83,21%). Najczęściej przyczynami objęcia pomocą społeczną są ubóstwo i bezrobocie, długotrwała choroba, bezradność w sprawach opiekuńczo-wychowawczych i prowadzeniu gospodarstwa domowego oraz alkoholizm.

**Wykres 4. Korzystanie z pomocy społecznej na obszarze A**



Źródło: Opracowanie własne na podstawie danych z Urzędu Miejskiego w Koronowie

Zadania z zakresu pomocy społecznej wykonuje Miejsko-Gminny Ośrodek Pomocy Społecznej. Realizowane są również usługi opiekuńcze i specjalistyczne, praca socjalna z osobami i rodzinami będącymi w trudnej sytuacji życiowej, udzielanie specjalistycznego poradnictwa w formie porad prawnych i psychologicznych, kontrakt socjalny dla poprawy warunków życia osób, które objęte są pomocą społeczną. Oprócz MGOPS w sferze społecznej działa również: Zespół Interdyscyplinarny, Gminna Komisja ds. Rozwiązywania Problemów Alkoholowych, Punkt Interwencji Kryzysowej dla ofiar przemocy. Od 2014 r. działa również jedyna w Gminie Spółdzielnia Socjalna „Koronowianka”, której celem jest przywrócenie na rynek pracy osób zagrożonych wykluczeniem społecznym, osób o niskiej zatrudnialności oraz umożliwienie osobom bezrobotnym aktywizację zawodową. Ponadto we współpracy z Gminą w zakresie pomocy dla osób starszych i niepełnosprawnych działają organizacje pozarządowe:

- Koronowskie Stowarzyszenie Pomocy Społecznej, przy którym działa Klub dla Dobra Wspólnego prowadzący zajęcia dla osób niepełnosprawnych intelektualnie i z zaburzeniami psychicznymi,
- Stowarzyszenie Rodziców Dzieci Sprawnych Inaczej w Koronowie,
- Polski Związek Emerytów, Rencistów i Inwalidów Oddział Rejonowy w Koronowie.

Na obszarze A ma swoją siedzibę Dom Pomocy Społecznej, który jest jednostką o zasięgu ponadgminnym. Dom zapewnia kompleksową i całodobową opiekę osobom dorosłym niepełnosprawnym intelektualnie.

Na obszarze A występuje **wiele problemów natury społecznej** konieczna jest więc kontynuacja i rozwijanie prowadzonych form wsparcia dla osób i rodzin potrzebujących pomocy. Wiąże się to ze wsparciem realizacji programów terapeutycznych, z zakresu reintegracji społecznej i zawodowej, a także wsparcia instytucjonalnego poprzez rozwój instytucji świadczących pomocą społeczną. Zarówno na obszarze A, jak i w całej Gminie brakuje placówek interwencyjnych, dziennych domów pobytu czy środowiskowych domów samopomocy. Potrzebny jest również rozwój mieszkań chronionych i zwiększenie liczby asystentów rodziny.

Edukacją i wychowaniem przedszkolnym zajmują się placówki położone na obszarze A, jak i w innych częściach miasta Koronowo. Poziom objęcia wychowaniem przedszkolnym jest wyższy niż w Gminie i innych częściach miasta. Do przedszkoli publicznych i oddziałów przedszkolnych uczęszcza 111 z 162 dzieci w wieku 3-5 lat, czyli 83,06%, podczas gdy w Gminie jest to zaledwie 37,55%. Dzieci i młodzież z obszaru A uczęszczają do Szkoły Podstawowej nr 2 w Koronowie oraz Gimnazjum nr 1 w Koronowie.

Średni wynik sprawdzianu szóstoklasistów w SP nr 2 w Koronowie w 2015 r. wyniósł 65% z I części sprawdzianu tj. języka polskiego i matematyki i był identyczny z wynikiem Gminy i nieco wyższy od wyniku w województwa kujawsko-pomorskiego (64%). Podobna sytuacja występowała w roku 2014 i 2013 kiedy wyniki w SP nr 2 były równe lub wyższe niż w Gminie i województwie. Z kolei względny wynik, czyli stosunek wyniku uzyskanego w szkole na tle średniej wartości wojewódzkiej w 2015 r. był niższy niż w roku 2014.

**Tabela 11. Wyniki sprawdzianu szóstoklasistów**

	2013	2014	2015	Przeciętny wynik z 3 lat	Względny wynik z 2013	Względny wynik z 2014	Względny wynik z 2015
Szkoła Podstawowa nr 2 w Koronowie	59%	68%	65%	64%	100%	108%	102%
Gmina Koronowo	59%	64%	65%	63%	101%	102%	102%

Woj.	59%	63%	64%	62%	-	-	-
------	-----	-----	-----	-----	---	---	---

Źródło: Opracowanie własne na podstawie danych z Urzędu Miejskiego w Koronowie i OKE w Gdańsku

Z kolei średnie wyniki z egzaminu gimnazjalnego w Gimnazjum nr 1 w Koronowie w 2015 r. były zbliżone do wyników osiągniętych w Gminie i województwie (za wyjątkiem wyników z języka angielskiego). Natomiast przeciętne w wyniki z lat 2013-2015 były najczęściej niższe niż w województwie.

**Tabela 12. Wyniki egzaminu gimnazjalnego**

Przedmiot	Gimnazjum nr 1			Gmina			woj. kuj.-pom.			Przeciętny wynik z 3 lat		
	2013	2014	2015	2013	2014	2015	2013	2014	2015	Gim.	Gmina	Woj.
J. polski	58%	57%	58%	57%	59%	58%	61%	65%	60%	58%	58%	62%
Historia i WOS	58%	56%	65%	54%	56%	64%	56%	58%	62%	60%	58%	59%
Matematyka	45%	40%	47%	44%	42%	48%	46%	45%	47%	44%	45%	46%
Przedmioty przyrodnicze	58%	47%	47%	56%	47%	48%	57%	50%	48%	51%	50%	52%
J. angielski - podst.	59%	53%	57%	53%	54%	59%	60%	64%	63%	56%	55%	62%
J. angielski - rosz.	37%	34%	36%	35%	33%	40%	43%	42%	44%	36%	36%	43%

Źródło: Opracowanie własne na podstawie danych z Urzędu Miejskiego w Koronowie i OKE w Gdańsku

W związku z powyższym aby podnieść i utrzymać jakość edukacji w placówkach szkolnych potrzebne jest podjęcie działań na rzecz rozwoju przede wszystkim kompetencji kluczowych, ale i doradztwa edukacyjno-zawodowego.

Poza wskazanymi placówkami, w sferze edukacji działają również:

- Zespół w Szkół w Koronowie (Szkoła Podstawowa nr 3, Gimnazjum nr 2, Zasadnicza Szkoła Zawodowa nr 1, Szkoła Specjalna Przystosowująca do Pracy) dla uczniów z niepełnosprawnością intelektualną oraz niepełnosprawnościami sprzężonymi,
- Zakład Poprawczy i Schronisko dla Nieletnich w Koronowie (Szkoła Podstawowa nr 4, Gimnazjum nr 4, Zasadnicza Szkoła Zawodowa nr 2),
- Prywatne gimnazjum AWANS w Koronowie,
- Liceum Ogólnokształcące im. L. Wyczółkowskiego w Koronowie,
- Zespół Szkół Zawodowych im. gen. S. Maczka w Koronowie (technikum, zasadnicza szkoła zawodowa, liceum dla dorosłych).

Zadania w sferze zapewnienia bezpieczeństwa publicznego na obszarze A wypełnia Komisariat Policji w Koronowie podlegający pod Komendę Miejską Policji w Bydgoszczy. Zadania z zakresu bezpieczeństwa na tym terenie realizuje również Gminne Centrum Zarządzania Kryzysowego w Koronowie, znajdujące się w strukturze Urzędu Miejskiego oraz Ochotnicza Straż Pożarna w Koronowie włączona do Krajowego Systemu Ratowniczo-Gaśniczego. Na obszarze rewitalizacji znajduje się zakład karny dla mężczyzn.

Z policyjnych statystyk wynika, że w 2015 r. na obszarze A doszło do 37 interwencji z powodu zakłócania miru domowego i porządku publicznego. Stosunek sumy tych interwencji względem ogólnej liczby gospodarstw domowych wyniósł 2,22% i był wyższy niż w Gminie (1,29%). Również wskaźnik przestępstw kryminalnych popełnionych na tym obszarze na 1000 mieszkańców był wyższy – 18,84 (84

przestępstwa kryminalne). Na obszarze A w 2015 r. doszło do 16 wykroczeń (także przestępstw) wśród młodzieży między 13 a 18 rokiem życia. Tym samym stosunek tych wykroczeń względem ogółu młodzieży w tym przedziale wieku wyniósł 5,84% i był o 2,8 p. p. wyższy niż w Gminie (3,04%). Wszystkie wskaźniki odnoszące się do poziomu bezpieczeństwa, na obszarze A wypadają gorzej niż przeciętnie w Gminie, co świadczy o występowaniu tu **problemów związanych z zagrożeniem przestępczością** (również wśród młodocianych), **zagrożeniem bezpieczeństwa funkcjonowania rodzin i porządku publicznego**.

Z badań przeprowadzonych na potrzeby Gminnego Programu Przeciwdziałania Narkomanii Gminy Koronowo na lata 2016-2020<sup>4</sup> wynika, że wśród młodzieży istnieje problem występowania i zażywania substancji psychotropowych. Dlatego też potrzebne jest podejmowanie i kontynuowanie działań o charakterze profilaktycznym, interwencyjnym i terapeutycznym.

Życie kulturalne na obszarze A, jak i w całym mieście i Gminie organizuje Miejsko-Gminny Ośrodek Kultury w Koronowie, Miejska Biblioteka Publiczna w Koronowie, Pedagogiczna Biblioteka Wojewódzka im. M. Rejewskiego w Bydgoszczy Filia w Koronowie oraz Izba Muzealna Ziemi Koronowskiej. MGOK jest inicjatorem działań kulturalnych, turystycznych, rekreacyjnych, informacyjnych, edukacyjnych oraz charytatywnych. W Koronowie, w tym na obszarze objętym rewitalizacją cyklicznie odbywa się wiele imprez kulturalnych, takich jak Koncert Noworoczny, Festiwal Kapel Podwórkowych, Wakacyjny Festyn Rodzinny, Dożynki Gminne, Jarmark Cysterski połączony z inscenizacją bitwy z Krzyżakami pod Koronowem. Potrzebne jest dalsze wspieranie i rozwijanie działalności prowadzonej przez wskazane instytucje kultury.

Aktywność sportowo-rekreacyjną promuje i rozwija Miejsko-Gminny Ośrodek Sportu i Rekreacji. Tradycje sportowe na tym terenie są bardzo bogate. Rozwijaniu pasji sportowych i zdrowego stylu życia służy infrastruktura sportowa: hala sportowo-widowiskowa, kompleks boisk sportowych "Moje Boisko Orlik 2012", stadion miejski, plaża miejska, korty tenisowe, parki rekreacyjno-rehabilitacyjne. Ważny jest dalszy rozwój bazy sportowo-rekreacyjnej, która służy przede wszystkim mieszkańcom, ale i turystom odwiedzającym Koronowo.

### 3.2 Sfera gospodarcza

Na obszarze A 307 osób prowadzi działalność gospodarczą. **Wskaźnik liczby zarejestrowanych podmiotów gospodarczych osób fizycznych na 100 mieszkańców wynosi tutaj 10,23 i jest znacznie wyższy niż przeciętnie w Gminie (7,65)**. Według danych Głównego Urzędu Statystycznego w 2015 r. na terenie miasta działało 975 firm spośród 1 834 w całej Gminie (53% wszystkich przedsiębiorstw działa na terenie miasta). Na przestrzeni lat 2005 – 2015 liczba firm działających w Koronowie wzrosła o 14,44% (z 852 w 2005 r. do 975 w 2015 r.). 94,56% obecnie działających firm to mikro przedsiębiorstwa zatrudniające do 9 pracowników. Brak dużych zakładów pracy. Dominują firmy z branży handlu hurtowego i detalicznego, przetwórstwa przemysłowego i budownictwa.

Gmina stara się przyciągać nowe firmy i zachęcać do zakładania działalności gospodarczej poprzez stosowanie ulg inwestycyjnych (zwolnienia z podatku od nieruchomości w ramach regionalnej pomocy inwestycyjnej na tworzenie nowych miejsc pracy związanych z inwestycją początkową, zwolnienia z podatku od nieruchomości w ramach pomocy de minimis na tworzenie nowych miejsc pracy związanych z nową inwestycją). Koronowo rozwija strefę przemysłową. Dzięki realizacji projektu „Strefa przemysłowa w Koronowie – uzbrojenie w infrastrukturę techniczną – I etap” powstał teren

---

<sup>4</sup> Uchwała Nr XXV/2221/16 Rady Miejskiej w Koronowie z dnia 30 marca 2016 r. w sprawie przyjęcia Gminnego Programu Przeciwdziałania Narkomanii Gminy Koronowo na lata 2016-2020.

o powierzchni 4,19 ha wyposażony w niezbędną infrastrukturę, przeznaczony pod rozwój działalność przemysłowo-składowej, usługowo-handlowej, targowo-wystawienniczej.

### 3.3 Sfera środowiskowa

Na obszarze objętym rewitalizacją występują następujące formy ochrony przyrody:

- Pomnik przyrody – dąb szypulkowy, skwer pomiędzy ulicą Ogrodową i Paderewskiego (działka nr 1619),
- Pomnik przyrody – lipa drobnolistna, skwer między ulicami Bydgoską, Poprzeczną i Wodną (działka nr 821),
- Pomnik przyrody – skupisko drzew w Parku Miejskim „Grabina” (działka nr 1230/1),
- Obszar chronionego krajobrazu „Zalew Koronowski” – obejmuje większość obszaru rewitalizacji. Charakteryzuje się wybitnymi walorami przyrodniczymi i turystycznymi. Malowniczość przyrodniczo-krajobrazowa tego obszaru wynika z występowania na jego powierzchni doliny rzeki Brdy, Zbiornika Koronowskiego, lasów oraz urozmaiconego ukształtowania powierzchni.

Na obszarze rewitalizacji nie będą podejmowane żadne działania mogące negatywnie wpłynąć na stan środowiska. Przy wdrażaniu poszczególnych inwestycji, które będą zawarte w programie rewitalizacji zachowane będą wymogi i zakazy wynikające z przepisów odrębnych obowiązujących na tym obszarze. Jednocześnie wskazane w programie rewitalizacji przedsięwzięcia, na etapie ich wdrażania - projektowania i realizacji, poddane będą odrębnym procedurom oceny oddziaływania na środowisko.

Cała gmina znajduje się w zasięgu strefy ochrony pośredniej zewnętrznej ujęcia wody dla m. Bydgoszczy. W związku z tym przy realizacji nowych inwestycji obowiązują ograniczenia dla stref ochrony pośredniej ujęcia wód zgodnie z obowiązującymi przepisami.

Cennym przyrodniczo terenem jest również Park Grabina o powierzchni 23,7 ha, który otacza miasto od strony południowo-zachodniej i ciągnie się wzdłuż Brdy. W Parku dominują graby i dęby szypulkowane, występują również rzadkie gatunki roślin i runa. Park charakteryzuje się stromymi zboczami poprzecinanymi głębokimi jarami. Najwyższe wzniesienie to „Grabina” - 109,1 m n. p. m. Trwają starania o utworzenie na obszarze Grabiny rezerwatu przyrody.

Przez obszar przebiegają ścieżki rowerowe i szlaki turystyczne. Jedną z najatrakcyjniejszych i najbardziej malowniczych tras rowerowych w regionie jest trasa rowerowa łącząca Bydgoszcz z Koronowem. Trasa biegnie przez wyremontowany zabytkowy most kolejki wąskotorowej w Koronowie, z którego roztacza się piękny widok na Brdę. Z kolei ścieżka rowerowa biegnąca wzdłuż ul. Pomianowskiego i Paderewskiego stanowi fragment Międzynarodowej Trasy Rowerowej Euroroute R1. Trasa ta rozpoczyna się we Francji w miejscowości Calais i przebiega przez Belgię, Holandię, Niemcy i Polskę do granicy z Rosją. Inną ważną atrakcją jest ścieżka dydaktyczna „Cysterski Gaj” o charakterze historyczno – przyrodniczym, której przebieg prezentuje zarówno walory przyrodnicze, jak i zabytki Koronowa.

Wyjątkowe walory krajobrazowe, turystyczne i rekreacyjne posiada płynąca przez obszar A rzeka Brda. Z oceny stanu wód powierzchniowych płynących z 2014 r.<sup>5</sup> dla odcinka Brdy od Zalewu Koronowo do Zbiornika Smukała wynika, że stan fizykochemiczny rzeki nad tym odcinku jest bardzo dobry, a ocena bakteriologiczna zadowalająca. Wody Brdy zostały zaliczone do II klasy jakości, czyli są do wody dobrej jakości.

---

<sup>5</sup> [http://www.wios.bydgoszcz.pl/webmapa/wody/13%20Brda\\_Smukala.pdf](http://www.wios.bydgoszcz.pl/webmapa/wody/13%20Brda_Smukala.pdf) (dostęp z dnia 21.10.2016 r.)

Zarówno miasto, jak i cała Gmina Koronowo zaliczana jest do jednej z czterech stref wyszczególnionych w województwie na potrzeby oceny jakości powietrza, tj. do strefy kujawsko-pomorskiej. Według „Rocznej oceny jakości powietrza atmosferycznego w województwie kujawsko-pomorskim za rok 2015 r.”<sup>6</sup> dla obszaru Koronowa stwierdzono:

- przekroczenia stężeń 24-godzinnych pyłu zawieszonego PM10,
- przekroczenia stężenia średniego rocznego 25 µg/m<sup>3</sup> pyłu zawieszonego PM2,5,
- przekroczenia stężenia średniego rocznego 20 µg/m<sup>3</sup> pyłu zawieszonego PM2,5,
- przekroczenia stężenia średniego rocznego 1 ng/m<sup>3</sup> benzo(a)pirenu w pyłe zawieszonym PM10,
- przekroczenia poziomu celu długoterminowego 120 µg/m<sup>3</sup> ozonu
- przekroczenia poziomu celu długoterminowego AOT40 ozonu (ochrona roślin).

Głównym źródłem zanieczyszczeń powietrza są zakłady przemysłowe i kotłownie, gospodarstwa domowe wykorzystujące tradycyjne źródła ciepła (węgiel kamienny) oraz ruch samochodowy.

Środowisko naturalne jest jednym z największych potencjałów tego obszaru. Dlatego należy w oparciu o zasadę zrównoważonego rozwoju i z poszanowaniem zasobów przyrodniczych rozwijać ten potencjał, poprzez rozwój gospodarki opartej na turystyce i kształtowanie świadomości ekologicznej mieszkańców.

### 3.4 Sfera przestrzenno-funkcjonalna i techniczna

W Studium uwarunkowań i kierunków zagospodarowania przestrzennego miasta i gminy Koronowo<sup>7</sup> obszar A objęty rewitalizacją zaliczono do strefy centralnej (podstrefa Stare Miasto, Grabina) i strefy dalszego rozwoju układu przestrzennego. Dla każdej ze stref polityki przestrzennej określono konkretne kierunki zagospodarowania.

**Tabela 13. Kierunki zagospodarowania przestrzennego obszaru rewitalizacji**

Strefa	Kierunki
Strefa Centralna – 1 Podstrefa 1a (Stare Miasto, Park Grabina)	<ul style="list-style-type: none"> <li>▪ Rozwój strefy poprzez kontynuację zabudowy na terenach objętych planami miejscowymi oraz zabudowę terenów przewidzianych do uzupełnień,</li> <li>▪ Ochrona zieleni miejskiej tworzącej system ekologiczny miasta,</li> <li>▪ Ochrona i kształtowanie układu przestrzennego poprzez opracowanie Lokalnego programu rewitalizacji Miasta,</li> <li>▪ Dominującą funkcją w tej strefie jest funkcja usługowa,</li> <li>▪ Dopuszczenie przekształcenia i uzupełnienia zabudowy, mające na celu podniesienie standardów i walorów architektonicznych obiektów, z uwzględnieniem wymogów ochrony konserwatorskiej,</li> <li>▪ Koncentracja zabudowy usługowej nieuciążliwej (handel, usługi administracyjne, zdrowotne, oświaty, kultury, gastronomiczne) i mieszkaniowej w istniejących skupiskach,</li> <li>▪ Zakaz zabudowy w obszarze projektowanego rezerwatu Grabina, ochrona terenu i prowadzenie działań profilaktycznych celem nie dopuszczenia do ich degradacji, zorganizowanie form turystyki podmiejskiej - obszar powinien również służyć funkcji edukacyjnej.</li> </ul>

<sup>6</sup> <http://www.wios.bydgoszcz.pl/images/stories/pdf/roczna2015.pdf> (dostęp z dnia 21.10.2016 r.)

<sup>7</sup> Uchwała Nr XXXIX.440/09 Rady Miejskiej w Koronowie z dnia 30 września 2009 r. w sprawie uchwalenia Studium uwarunkowań i kierunków zagospodarowania przestrzennego miasta i gminy Koronowo



<p>Strefa dalszego rozwoju układu przestrzennego – 6 (między ul. Pomianowskiego a pln.-zach. granicą miasta)</p>	<ul style="list-style-type: none"> <li>▪ Kontynuacja rozwoju budownictwa mieszkaniowego jednorodzinne i usług,</li> <li>▪ Koncentracja zabudowy mieszkaniowej z dopuszczeniem usług nieuciążliwych i usług związanych z obsługą turystyki i rekreacji,</li> <li>▪ Realizacja ustaleń obowiązujących miejscowych planów zagospodarowania przestrzennego,</li> <li>▪ Pas 600 m wzdłuż drogi powiatowej 1525C po obu jej stronach, objęty jest zamiarem sporządzenia miejscowych planów zagospodarowania przestrzennego (z przeznaczeniem pod inwestycje związane z obsługą ruchu turystycznego, działalności rzemieślniczej, handlowo-usługowej, z dopuszczeniem funkcji mieszkaniowej).</li> </ul>
------------------------------------------------------------------------------------------------------------------	---------------------------------------------------------------------------------------------------------------------------------------------------------------------------------------------------------------------------------------------------------------------------------------------------------------------------------------------------------------------------------------------------------------------------------------------------------------------------------------------------------------------------------------------------------------------------------------------------------------------------------------------------------------------------------------------------

Źródło: *Opracowanie własne na podstawie Studium uwarunkowań i kierunków zagospodarowania przestrzennego miasta i gminy Koronowo*

Na obszarze objętym rewitalizacją występuje wiele cennych obiektów i zespołów zabytkowych, które świadczą o bogatej historii Koronowa. Wśród nich należy wymienić: średniowieczny układ urbanistyczny starego miasta, zabytkowa zabudowa miejska z 1 i 2 poł. XIX w. (Pl. Zwycięstwa, ul. Kościuszki, ul. Sienkiewicza), w tym późnoklasycystyczny ratusz z 1 poł. XIX w., zespół poklasztorny - cysterski z kościołem parafialnym Wniebowzięcia NMP stanowiący kompleks o wysokiej atrakcyjności turystycznej (bazylika, zabudowania poklasztorne – obecnie więzienie), kościół Św. Andrzeja, dawna synagoga przy ul. Szkolnej (obecnie Centrum Kultury Synagoga), młyn wodny z poł. XIX w. (tzw. Diabelski Młyn), domniemane grodziska wczesnośredniowieczne z XI - XIII w. na Górze Łokietka i Górze Św. Jana. O bogatych wartościach zabytkowych tego obszaru świadczy fakt obowiązywania stref ochrony konserwatorskiej A, B, i W, w których działania inwestycyjne należy prowadzić zgodnie z przepisami i uzgadniać z Wojewódzkim Konserwatorem Zabytków.

Układ drogowy na obszarze A tworzą:

- Drogi krajowa nr 25 (odcinek Człuchów – Bydgoszcz) i 56 (relacji Koronowo – Trzeciewiec)
- Droga wojewódzka nr 243 (relacji Mroczka-Koronowo),
- Droga powiatowa nr 1525 C (relacji Koronowo – Żołędowo),
- Drogi gminne.

Część odcinków dróg wymaga modernizacji i rozbudowy.

Infrastrukturą wodno-kanalizacyjną zarządza Zakład Gospodarki Komunalnej i Mieszkaniowej w Koronowie. Odprowadzaniem i oczyszczaniem ścieków z obszaru A zajmuje się mechaniczno-biologiczna oczyszczalnia ścieków w Koronowie przy ul. Pomianowskiego. Według danych Urzędu Miejskiego w Koronowie za 2015 r. na obszarze A zlokalizowanych było 518 punktów odprowadzania ścieków i 611 punktów poboru. Spośród 1 141 nieruchomości tylko 40 korzystało ze zbiorników wybieralnych, a 2 posiadało przydomowe oczyszczalnie ścieków. Dane Głównego Urzędu Statystycznego wskazują, że z sieci wodociągowej w mieście korzysta 94,5% ludności, zaś z kanalizacji 84,9%. Tym samym poziom dostępności omawianej infrastruktury jest znacznie lepszy niż przeciętnie w Gminie, gdzie odsetek osób korzystających wynosi odpowiednio 89,1% dla wodociągu i 56,6% dla kanalizacji.

Głównym źródłem ciepła w ramach systemu ciepłowniczego jest ciepłownia należąca do Komunalnego Przedsiębiorstwa Energetyki Ciepłej Sp. z o. o. w Bydgoszczy. Największymi odbiorcami ciepła są Zakład Gospodarki Komunalnej i Mieszkaniowej, Koronowska Spółdzielnia Mieszkaniowa, Urząd Miejski i Szkoła Podstawowa nr 2. Większość budynków nie jest jednak podłączona do sieci i posiada indywidualne kotłownie.

Od 2015 r. Koronowo ma dostęp do sieci gazowej. Dystrybutorem gazu jest Polska Spółka Gazownictwa Sp. z o. o. Oddział w Gdańsku. Łączna długości gazociągu na terenie Koronowa wynosi

16 147 m (74,61% ogólnej długości sieci w Gminie). Według danych GUS w 2015 r. istniało jedynie 8 czynnych przyłączy do budynków. W tym zakresie niezbędny jest dalszy rozwój sieci i wykonywanie kolejnych przyłączy.

## Spis tabel

Tabela 1. Jednostki struktury przestrzeni miejskiej – wykaz ulic.....	8
Tabela 2. Podział miasta Koronowo na jednostki strukturalne.....	9
Tabela 3. Stosunek ludności w wieku poprodukcyjnym względem ludności w wieku produkcyjnym na danym obszarze.....	11
Tabela 4. Udział bezrobotnych w ludności w wieku produkcyjnym na danym obszarze.....	11
Tabela 5. Udział osób w gospodarstwach domowych korzystających ze środowiskowej pomocy społecznej w ludności ogółem na danym obszarze.....	12
Tabela 6. Wskaźnik liczby zarejestrowanych podmiotów gospodarczych osób fizycznych na 100 mieszkańców w wieku produkcyjnym na danym obszarze.....	12
Tabela 7. Wskaźniki występowania stanu kryzysowego w poszczególnych jednostkach w Koronowie.....	13
Tabela 8. Powierzchnia i ludność Gminy Koronowo objęta rewitalizacją.....	15
Tabela 9. Ulice wchodzące w skład obszaru rewitalizacji w Koronowie.....	17
Tabela 10. Obszar rewitalizacji w Koronowie.....	17
Tabela 11. Wyniki sprawdzianu szóstoklasistów.....	20
Tabela 12. Wyniki egzaminu gimnazjalnego.....	21
Tabela 13. Kierunki zagospodarowania przestrzennego obszaru rewitalizacji.....	24

## Spis map

Mapa 1. Podział miasta Koronowo na jednostki.....	10
Mapa 2. Obszar zdegradowany w Gminie Koronowo.....	14
Mapa 3. Obszar zdegradowany i obszar rewitalizacji w Gminie Koronowo.....	16

## Spis wykresów

Wykres 1. Struktura wieku i płci na obszarze A.....	18
Wykres 2. Struktura wiekowa ludności na obszarze A.....	18
Wykres 3. Bezrobocie na obszarze A.....	19
Wykres 4. Korzystanie z pomocy społecznej na obszarze A.....	19

## Spis schematów

Schemat 1. Proces rewitalizacji.....	4
Schemat 2. Wyznaczenie obszaru zdegradowanego i obszaru rewitalizacji na obszarze miasta Koronowo..	6