

		Numer rejestru	18098
Temat:	<p align="center"><b>Raport z realizacji Programu Ochrony Środowiska dla miasta i gminy Koronowo na lata 2016 – 2020 z perspektywą do roku 2023 w okresie od 2016 do 2018 roku</b></p>		
<p align="center">  </p>			
Nazwa i adres zamawiającego	<p align="center"><b>Gmina Koronowo Plac Zwycięstwa 1 86-010 Koronowo</b></p>		
Nazwa i adres jednostki autorskiej			
	<p><b>Zakład Sozotechniki Sp. z o.o.</b> ul. Bernardyńska 3 85-029 Bydgoszcz Tel. +48/52/3729161 Faks +48/52/3406285 <a href="http://www.sozo.com.pl">www.sozo.com.pl</a></p>		
Imię i nazwisko	Data	Podpis	
inż. Stanisław Kryszewski	30.05.2019		
mgr inż. Waldemar Woźniak	30.05.2019		
<p align="center">BYDGOSZCZ MAJ 2019 r.</p>			



## Spis treści

<b>1. WPROWADZENIE</b> .....	<b>2</b>
1.1 PODSTAWA PRAWNA .....	2
1.2 PRZEDMIOT I ZAKRES OPRACOWANIA.....	2
1.3 MATERIAŁY WYKORZYSTANE DO OPRACOWANIA .....	4
<b>2. OGÓLNA CHARAKTERYSTYKA GMINY KORONOWO</b> .....	<b>4</b>
<b>3. STAN ŚRODOWISKA NA TERENIE GMINY KORONOWO W OKRESIE SPRAWOZDAWCZYM (PROGRAM OCHRONY ŚRODOWISKA)</b> .....	<b>7</b>
3.1 GEOMORFOLOGIA I MORFOLOGIA .....	7
3.2 GOSPODARKA WODNO - ŚCIEKOWA .....	8
3.2.1 Wody powierzchniowe .....	8
3.2.2 Wody podziemne .....	8
3.2.3 Gospodarka wodna.....	9
3.2.4 Gospodarka ściekowa .....	10
3.3 PRZYRODA OŻYWIONA I KRAJOBRAZ (W TYM OCHRONA PRZYRODY) .....	12
3.3.1 Parki krajobrazowe, parki narodowe, rezerваты przyrody, obszary chronionego krajobrazu .....	12
3.3.2 Obszary Natura 2000.....	13
3.3.3 Korytarze ekologiczne .....	13
3.3.4 Użytki ekologiczne .....	15
3.3.5 Stanowiska dokumentacyjne .....	17
3.3.6 Zespoły przyrodniczo – krajobrazowe .....	17
3.3.7 Pomniki przyrody .....	17
3.3.8 Obiekty zabytkowe.....	17
3.4 WARUNKI KLIMATYCZNE I STAN POWIETRZA ATMOSFERYCZNEGO .....	18
3.5 HAŁAS .....	22
3.6 POLA ELEKTROMAGNETYCZNE .....	23
3.7 AWARIE PRZEMYSŁOWE I ZARZĄDZANIE KRYZYSOWE.....	24
3.8 GOSPODARKA ODPADAMI .....	25
<b>4. OMÓWIENIE STANU REALIZACJI PRZYJĘTYCH W PROGRAMIE CELÓW I DZIAŁAŃ EKOLOGICZNYCH W MIEŚCIE I GMINIE KORONOWO</b> .....	<b>27</b>
4.1 EDUKACJA EKOLOGICZNA .....	27
4.2 PLANOWANIE PRZESTRZENNE .....	28
4.3 OCHRONA PRZYRODY I KRAJOBRAZU .....	30
4.4 OCHRONA I ZRÓWNOWAŻONY ROZWÓJ LASÓW .....	31
4.5 OCHRONA POWIERZCHNI ZIEMI I GLEB .....	32
4.6 MATERIAŁOCHŁONNOŚĆ, WODOCHŁONNOŚĆ, ENERGOCHŁONNOŚĆ I ODPADOWOŚĆ.....	34
4.7 KSZTAŁTOWANIE ZASOBÓW WODNYCH ORAZ OCHRONA PRZED POWODZIĄ I SKUTKAMI SUSZY .....	34
4.8 WYKORZYSTANIE ENERGII ZE ŹRÓDEŁ ODNAWIALNYCH.....	34
4.9 POPRAWA JAKOŚCI WÓD I GOSPODARKA ŚCIEKOWA .....	35
4.10 POPRAWA JAKOŚCI POWIETRZA ATMOSFERYCZNEGO .....	37
4.11 POPRAWA KLIMATU AKUSTYCZNEGO.....	39
4.12 OCHRONA PRZED POLAMI ELEKTROMAGNETYCZNYMI .....	40
4.13 OCHRONA PRZED POWAŻNYMI AWARIAMI .....	40
4.14 STAN PROWADZONEJ GOSPODARKI ODPADAMI W MIEŚCIE I GMINIE KORONOWO .....	40
4.15 PODSUMOWANIE.....	46



# 1. Wprowadzenie

## 1.1 Podstawa prawna

Ustawa z dnia 27 kwietnia 2001 roku Prawo ochrony środowiska (tekst jednolity Dz. U. z 2017 poz. 519 z późn. zm.) w artykułach 17 i 18 nakłada na Gminę, jako realizację polityki ekologicznej państwa, obowiązek sporządzenia programu ochrony środowiska, który jest uchwalany przez Radę Miejską. Określa on cele ekologiczne, priorytety, harmonogram działań proekologicznych, oraz źródła finansowania niezbędne do osiągnięcia postawionych celów. Zgodnie z art. 18 ust. 2 ustawy Prawo ochrony środowiska, organ wykonawczy gminy sporządza co 2 lata kalendarzowe raporty z wykonania programu ochrony środowiska, które przedstawia się Radzie Miejskiej.

Zgodnie z art. 14 ust. 1 ustawy o zmianie ustawy – Prawo ochrony środowiska oraz niektórych innych ustaw programy ochrony środowiska uchwalone w celu realizacji Polityki ekologicznej państwa na lata 2009 - 2012 z perspektywą do roku 2016, przed dniem wejścia w życie ustawy, zachowały ważność na czas, na jaki zostały uchwalone, jednak nie dłużej niż do dnia 31 grudnia 2016 r. Od roku 2017 Gmina zobowiązana jest sporządzić Program ochrony środowiska na nowych zasadach określonych w wytycznych Ministerstwa Środowiska z sierpnia 2015 r.

Niniejszy „Raport” dotyczy działań określonych w „Programie Ochrony Środowiska dla miasta i gminy Koronowo na lata 2016 – 2020 z perspektywą do roku 2023 i obejmuje wyłącznie wykaz działań zrealizowanych na terenie miasta i gminy Koronowo w latach 2016 – 2018, bez wykonywania bilansu uzyskanych efektów ekologicznych.

## 1.2 Przedmiot i zakres opracowania

„Program Ochrony Środowiska dla Miasta i Gminy Koronowo na lata 2016 – 2020 z perspektywą do roku 2023” został opracowany w 2016 roku i przyjęty Uchwałą Nr XLI/322/17 Rady Miejskiej w Koronowie z dnia 1 lutego 2017 r. Wymieniony Program został skorelowany z Programem Ochrony Środowiska powiatu bydgoskiego (aktualizacja na lata 2012 - 2015 z perspektywą na lata 2016 - 2019) oraz wykorzystuje cele i działania ujęte w „Polityce ekologicznej państwa na lata 2009 - 2012 z perspektywą do roku 2016”. Działania określone w aktualnym Programie uwzględniają wykonane dotychczas działania oraz aktualne potrzeby działań w Mieście i Gminie Koronowo.

Ustawa Prawo ochrony środowiska nie określa wymagań dotyczących formy i struktury raportu z realizacji gminnego programu ochrony środowiska.

Przyjęto, że raport z realizacji „Programu Ochrony Środowiska dla miasta i gminy Koronowo na lata 2016 – 2020 z perspektywą do roku 2023” („Program ...”) powinien zawierać przede wszystkim opis stanu istniejącego w Gminie oraz stopień realizacji zadań wynikających z programu ochrony środowiska.

Celami Programu Ochrony Środowiska, przedstawionymi w opracowanym dokumencie, są:

- rozpoznanie stanu istniejącego i przedstawienie propozycji zadań niezbędnych do kompleksowego rozwiązania problemów ochrony środowiska w gminie;
- zachowanie istniejących walorów przyrodniczych na terenie gminy;
- wprowadzenie, usystematyzowanie oraz zwiększenie efektywności zarządzania środowiskiem na terenie gminy;
- zwiększenie świadomości ekologicznej mieszkańców gminy;
- wyznaczenie hierarchii ważności poszczególnych inwestycji (ustalenie priorytetów);
- przedstawienie rozwiązań technicznych, poziom kosztów i nakładów finansowych dla proponowanych działań proekologicznych;
- wyznaczenie optymalnych harmonogramów realizacji całości zamierzeń inwestycyjnych gminy ze wskazaniem źródeł finansowania.



W „Programie ...” sformułowano następujące cele nadrzędne:

- Edukacja ekologiczna – stałe podnoszenie świadomości ekologicznej społeczeństwa i zapewnienie jej szerokiego dostępu do informacji o środowisku i jego ochronie,
- Planowanie przestrzenne – zachowanie równowagi przyrodniczej w procesie organizacji przestrzeni Gminy dla potrzeb społeczności i prognozowania rozwoju gospodarczego - integracja problematyki środowiskowej i planowania przestrzennego wraz z konieczną odbudową struktur instytucjonalnych,
- Ochrona przyrody i krajobrazu – zachowanie dla przyszłych pokoleń terenów o wyróżniających się w skali regionu walorach przyrodniczych, krajobrazowych i kulturowych, zahamowanie strat różnorodności biologicznej na poziomie wewnątrzgatunkowym (genetycznym), gatunkowym i ponadgatunkowym (ekosystemów i krajobrazu),
- Ochrona i zrównoważony rozwój lasów – kształtowanie właściwej struktury przestrzennej, gatunkowej i wiekowej lasów, wykorzystanie gospodarcze zasobów leśnych z zapewnieniem zachowania trwałości lasów oraz ich potencjału biologicznego, produkcyjnego i regeneracyjnego,
- Ochrona powierzchni ziemi i gleb – ochrona zasobów glebowych przed degradacją i nieracjonalnym użytkowaniem, wzrost powierzchni terenów zrekultywowanych, prawidłowe zagospodarowanie terenów osuwiskowych i zagrożonych ruchami masowymi ziemi w ramach zarządzania gospodarką przestrzenną,
- Ochrona zasobów kopalin – ochrona zasobów złóż poprzez ich racjonalną eksploatację i minimalizowanie degradacji środowiska,
- Materiałochłonność, wodochłonność, energochłonność i odpadowość – wzrost efektywności wykorzystania zasobów wodnych i surowcowych na cele gospodarcze, zwiększenie efektywności energetycznej gospodarki (zaoszczędzenie 9% energii finalnej do 2017 roku), zapobieganie oraz ograniczanie powstawania odpadów u źródła ilości a także zmniejszenie ich negatywnego oddziaływania na środowisko,
- Kształtowanie zasobów wodnych oraz ochrona przed powodzią i skutkami suszy – trwałe i zrównoważony rozwój w gospodarowaniu zasobami wodnymi i skuteczna ochrona przed powodzią i suszą, zmiana systemu finansowania gospodarki wodnej (samofinansowanie gospodarki wodnej), efektywna ochrona przed powodzią i suszą,
- Wykorzystanie energii ze źródeł odnawialnych – zwiększenie produkcji energii pochodzącej z odnawialnych źródeł energii (OZE) zgodnie z krajową polityką energetyczną kraju, dalsze zwiększanie udziału biopaliw w odniesieniu do paliw używanych w transporcie,
- Poprawa jakości wody - Budowa oczyszczalni przyzagrodowych w obszarach o rozproszonej zabudowie, gdzie budowa sieci kanalizacyjnych nie ma ekonomicznego uzasadnienia, sukcesywna modernizacja istniejącej i realizacja nowej sieci kanalizacji sanitarnej, sukcesywna modernizacja istniejącej i budowa nowej sieci kanalizacji deszczowej wraz z urządzeniami podczyszczającymi, aktualizacja dostępnych zasobów pitnych wód podziemnych wraz z budową, przebudową, rozbudową oraz monitoringiem komunalnych ujęć wód, ochrona przeciwpowodziowa (wały, regulacja wód), budowa zbiorników wodnych, melioracje szczegółowe, realizacja programu małej retencji, budowa, modernizacja i rozbudowa, oczyszczalni ścieków w miejscowościach o równoważnej liczbie mieszkańców poniżej 2000 kierunku spełnienia wymagań obowiązującego prawa i dyrektyw UE, zagospodarowanie osadów ściekowych,
- Poprawa jakości powietrza atmosferycznego – spełnienie wymagań prawnych i standardów emisyjnych w zakresie jakości powietrza, spełnienie standardów emisyjnych z instalacji, zapobiegania niszczeniu warstwy ozonowej, redukcji emisji gazów cieplarnianych zgodnie z ustaleniami zewnętrznymi, kontynuacja działań, spełnianie wymagań „Programu ochrony powietrza dla strefy kujawsko-pomorskiej ze względu na przekroczenia poziomów dopuszczalnych dla pyłu PM10 i benzenu oraz docelowych dla arsenu i ozonu”,
- Poprawa jakości klimatu akustycznego - zmniejszenie zagrożenia mieszkańców Gminy ponadnormatywnym hałasem, zwłaszcza emitowanym przez środki transportu, ochrona przed polami elektromagnetycznymi,
- Ochrona przed polami elektromagnetycznymi - ochrona mieszkańców Gminy przed ponadnormatywnym oddziaływaniem pól elektromagnetycznych, dążenie do utrzymania poziomów pól elektromagnetycznych środowisku dla terenów przeznaczonych pod zabudowę mieszkaniową i dla terenów dostępnych dla ludności poniżej poziomów dopuszczalnych,
- Ochrona przed poważnymi awariami - ograniczenie skutków poważnych awarii w odniesieniu do ludzi oraz środowiska, zmniejszanie ryzyka wystąpienia poważnych awarii przemysłowych poprzez nadzór nad wszystkimi instalacjami będącymi potencjalnymi źródłami takich awarii, dążenie do zminimalizowania ryzyka wystąpienia poważnej awarii w tym awarii będącej następstwem transportu substancji niebezpiecznych, dążenie do



zminimalizowania ryzyka wystąpienia poważnej awarii przemysłowej poprzez pełną identyfikację zakładów o dużym ryzyku i zakładów o podwyższonym ryzyku wystąpienia poważnej awarii,

- Gospodarka odpadami - aktualizacja gminnego programu ochrony środowiska, w tym części dotyczącej gospodarki odpadami, wdrażanie zapisów ustawy z dnia 1 lipca 2011 r. o zmianie ustawy o utrzymaniu czystości i porządku w gminach oraz niektórych innych ustaw (Dz. U. 2011 nr 152 poz. 897 z późn. zmianami), tworzenie systemów gospodarki odpadami komunalnymi obejmujących działania w zakresie zapobiegania powstawaniu odpadów, selektywnego zbierania odpadów (w tym odpadów ulegających biodegradacji, odpadów opakowaniowych, budowlanych, niebezpiecznych i innych), przetwarzania odpadów w celu przygotowania do odzysku lub unieszkodliwiania, postępowanie z odpadami zgodnie z hierarchią z art. 17 Ustawy o odpadach edukacja ekologiczna w zakresie gospodarki odpadami.

### **1.3 Materiały wykorzystane do opracowania**

Przy opracowaniu Raportu zostały wykorzystane dane statystyczne i dane o stanie środowiska, które są materiałami ogólnodostępnymi i łatwymi do weryfikacji oraz materiały i dane przekazane przez Gminę Koronowo.

Dane zawarte w niniejszym dokumencie pochodzą między innymi z:

- materiałów przekazanych przez Urząd Miejski w Koronowie,
- materiałów przekazanych przez Starostwo Powiatowe w Bydgoszczy,
- danych i informacji pochodzących z Wojewódzkiego Inspektoratu Ochrony Środowiska w Bydgoszczy,
- danych opublikowanych przez GDOŚ oraz GUS.

## **2. Ogólna charakterystyka Gminy Koronowo**

Gmina Koronowo położona jest w powiecie bydgoskim, w północno-zachodniej części województwa kujawsko-pomorskiego. Gmina sąsiaduje z miastem Bydgoszcz oraz gminami: Sicienko, Osielsko, Dobrcz (powiat bydgoski), Pruszcz i Świekatowo (powiat świecki), Lubiewo i Gostycyn (powiat tucholski) oraz gminą Sośno (powiat sępoleński). Gmina ma charakter rolniczo-turystyczny. Rolę centrum administracyjnego pełni miasto Koronowo, które położone jest ok. 25 km od Bydgoszczy. Gminę cechuje dobra dostępność do komunikacji drogowej, ponieważ przebiegają przez nią drogi krajowe nr 25 oraz nr 56, 3 drogi wojewódzkie oraz 26 dróg powiatowych. Odległość do najbliższego portu lotniczego to niespełna 30 km, z kolei do portu morskiego nieco ponad 180 km.

Gmina zajmuje powierzchnię ok. 41 170 (miasto - 2 818 ha, obszar wiejski 38 352 ha) - co stanowi 29,5% powierzchni całego powiatu (dane Urzędu Statystycznego w Bydgoszczy) i składa się z:

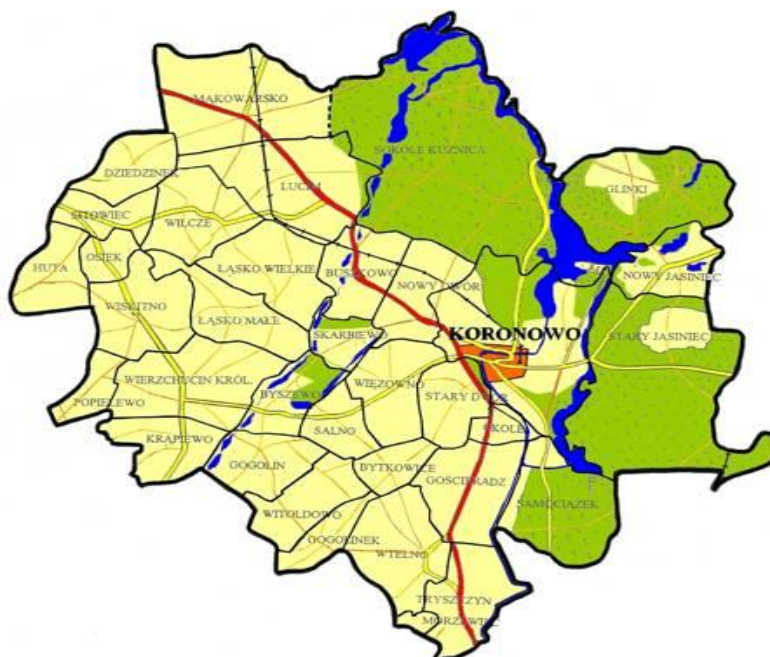
a) Miasta Koronowo, które podzielone jest na 6 stref:

- I - „centralna”,
- II - „turystyczno – mieszkalna”,
- III - „rolno-przemysłowa”,
- IV - „letniskowa”,
- V - „przemysłowo-składowa”,
- VI - „dalszego rozwoju układu przestrzennego”.

b) Terenów wiejskich, w skład których wchodzi 33 sołectwa:

Buszkowo, Byszewo, Bytkowice, Dziedzinek, Glinki, Gogolin, Gogolinek, Gościeradz, Huta, Krapiewo, Lucim, Łąsko Małe, Łąsko Wielkie, Mąkowsko, Morzewiec, Nowy Dwór, Nowy Jasiniec, Okole, Osiek, Popielewo, Salno, Samociążek, Sitowiec, Skarbiewo, Stary Dwór, Stary Jasiniec, Tryszczyn, Wierzchucin Królewski, Więzowno, Wilcze, Wiskitno, Witoldowo, Wtelnio.





Źródło: [www.koronowo.pl/index.php?dzial=381](http://www.koronowo.pl/index.php?dzial=381)

Rysunek nr 2-1 Sołectwa gminy Koronowo

Zgodnie z danymi ewidencyjnymi liczba mieszkańców Gminy Koronowo na koniec miesiąca grudnia 2018 r. wynosiła 23 655 osób, z czego 10 740 osób przypadło na miasto Koronowo, a 12 915 osób na wsie z terenu gminy.

Można stwierdzić, że gminę Koronowo cechuje dobra dostępność do komunikacji drogowej. Miasto Koronowo (siedziba gminy) jest położone w odległości 25 km od Bydgoszczy (siedziby wojewody i siedziby powiatu oraz ok. 80 km od Torunia siedziby wojewódzkiego sejmiku samorządowego). Podstawowy układ drogowy w gminie tworzą: 2 drogi krajowe (połączenie z Bydgoszczą stanowią droga krajowa nr 25, a z Trzeciewcem nr 56), 3 drogi wojewódzkie oraz 26 dróg powiatowych. Układ ten uzupełniony jest siecią dróg gminnych.

Według danych Głównego Urzędu Statystycznego z 2014 r. użytki rolne w gminie Koronowo zajmują 23 310 ha. Grunty zalesione zajmują powierzchnię zaledwie ok. 13 160 ha.

Większość z podmiotów gospodarczych działających na terenie gminy stanowią zakłady rzemieślnicze, handlowe i usługowe. Nie brakuje przemysłu rolno-spożywczego. Na terenie gminy jest wiele gospodarstw rolnych o wielkości od 1 do 400 ha. Na powierzchni 750 ha rozciągają się sady owocowe.

Funkcja rolnicza lokalizuje się w części zachodniej, północno – zachodniej i południowo – zachodniej gminy. Obszary te charakteryzują się zróżnicowanymi wskaźnikami bonitacyjnymi gleb, począwszy od gleb o wysokich walorach bonitacyjnych (zachodnia część gminy) oraz słabych walorach bonitacyjnych (północno – zachodnia część gminy).

Funkcja turystyczno – wypoczynkowa związana z walorami krajobrazowymi, przyrodniczymi i historycznymi gminy, skoncentrowana jest w części wschodniej i centralnej, głównie wzdłuż Zalewu Koronowskiego oraz rynnę Jezior Byszewskich.

Potencjałem gminy jest także Zbiornik Koronowski, zwany Zalewem Koronowskim - stanowiący rozległy akwen wodny (o długości 36 km), który powstał po spiętrzeniu wód rzeki Brdy. To duże „jezioro” zaprasza do uprawiania różnych form turystyki przede wszystkim żeglarstwa. Okalają je rozległe lasy, które na północy łączą się z Borami Tucholskimi. Wokół zbiornika rozmieszczona jest większa część bazy turystycznej w gminie.

Dodatkowo Miasto Koronowo pełni funkcję administracyjną (jest stolicą gminy posiadającą wiele ważnych urzędów i instytucji o charakterze lokalnym), funkcję turystyczną, funkcję usługową (handlowo – rzemieślniczą, zdrowotną, oświatową, kulturalną) oraz funkcję przemysłową.



Według Banku Danych Lokalnych GUS (stan na koniec roku 2018) na terenie gminy Koronowo znajdowało się 1 912 podmiotów gospodarczych zarejestrowanych w Rejestrze Gospodarki Narodowej (REGON).

Tabela nr 2-1 Liczba podmiotów gospodarczych w Gminie Koronowo (wg GUS)

Lp.	Rodzaj przedsiębiorstwa	Liczba przedsiębiorstw								
		Miasto i Gmina			Miasto			Tereny wiejskie		
		2016	2017	2018	2016	2017	2018	2016	2017	2018
1	2	3	4	5	6	7	8	9	10	11
1	Ogółem	1 867	1 874	1 912	982	982	989	885	892	923
2	Mikroprzedsiębiorstwa	1 794	1 805	1 843	931	936	940	863	869	903
3	Małe przedsiębiorstwa	59	55	56	38	33	37	21	22	19
4	Średnie przedsiębiorstwa	14	14	13	13	13	12	1	1	1
5	Duże przedsiębiorstwa	0	0	0	0	0	0	0	0	0

Największy udział w Gminie mają mikroprzedsiębiorstwa, które stanowią, aż 96% przedsiębiorstw.

Odwiedzając Gminę Koronowo warto zobaczyć, m.in.:

- Zespół poklasztorny cysterski (kościół od 2000 r. Kolegiata a od 2010 r. Bazylika Mniejsza),
- Kościół Św. Andrzeja,
- Ratusz Miejski,
- Diabelski Młyn,
- Diabelski Młyn,
- Synagoga,
- Cmentarz żydowski,
- SKANSEN - ROŻEN STOPKA,
- Kościół parafialny p.w. Św. Trójcy w Byszewie,
- Spichlerz plebański,
- Dworek w Gościeradzu,
- Ruiny zamku w Nowym Jasińcu,
- Kościół parafialny p.w. Św. Michała Archanioła,
- Kościół parafialny p.w. Św. Wawrzyńca,
- Kościół parafialny p.w. Św. Anny w Łąsku Wielkim,
- Wiadukt kolejowy linii Koronowo – Tuchola,
- BUNKIER KRĄPIEWO,
- WARSZTAT GARNCARSKI Garniec Tomasz Poraziński.





### 3. Stan środowiska na terenie Gminy Koronowo w okresie sprawozdawczym (Program Ochrony Środowiska)

#### 3.1 Geomorfologia i morfologia

Okolice Koronowa zaliczane są do makroregionu Pojezierza Południowo-Pomorskiego (Wysoczyzna Krajeńska/Dolina Brdy).

Miasto położone jest w dolinie otoczonej wzgórzami na południowym skraju Borów Tucholskich, gdzie znajduje się szereg malowniczych jezior połączonych w kompleks Zalewu Koronowskiego. Cechą charakterystyczną dla Koronowa jest polodowcowy krajobraz z licznymi wzniesieniami i pofałdowaniami. W okolicach jezior rynnowych teren przeciętny jest licznymi wąwozami.

Pod względem geomorfologicznym obszar gminy budują wysoczyzny morenowe i tzw. sandry Brdy, które towarzyszą rzecze na prawie całym jej przebiegu. Sandr zbudowany jest przeważnie z piasków grubych lub średnich z wkładkami żwirów i glazików. Utwory te są na ogół warstwowe. W ich spągu występuje glina morenowa, która zdeponowana została na piaskach fluwiogłajalnych lub utworach trzeciorzędowych. Od powierzchni zalegają warstwy utworów czwartorzędowych o bardzo zróżnicowanej miąższości, zależnej od ukształtowania osadów podczwartorzędowych oraz działalności późniejszych czynników rzeźbotwórczych. Są one reprezentowane przez trzy poziomy glin zwałowych oraz osady wodnolodowcowe i zastoiskowe. Powyżej występują gliny zaliczane do zlodowacenia północnopolskiego, rozdzielone serią utworów fluwiogłajalnych.

#### Rodzaje i jakość gleb

Zróżnicowanie typologiczne oraz wartość użytkowa gleb jest konsekwencją uwarunkowań fizyczno-geograficznych, przyrodniczych i antropologicznych. Gleby gminy Koronowo są mało zróżnicowane, wytworzone z glin spiaszczonych i zaliczają się do typów: brunatnych wylugowanych, pseudobielicowych, brunatnych właściwych.

Na terenie gminy Koronowo występują gleby dobre (klasy bonitacyjne I-IIIb) - wynoszące na gruntach ornych 42,4%, na użytkach zielonych - 2,6%. Jednak najwięcej w gminie jest gleb klasy IVa (32,7%). Wskaźnik bonitacji gleb jest dość wysoki i wynosi odpowiednio dla gruntów ornych - 1,03, dla użytków zielonych - 0,52, ogółem dla użytków rolnych - 1,00. Gleby w gminie Koronowo nadają się pod wszelkie uprawy ogrodnicze i rolnicze. Na terenie gminy istnieją warunki do zakładania gospodarstw ekologicznych.

Baza **surowców użytecznych** na terenie Gminy Koronowo jest dość uboga.

Na terenie Gminy Koronowo istnieją aktualnie eksploatowane kopalnie surowców naturalnych na podstawie udzielonych koncesji, a mianowicie:

- Cegielnia Stopka Sp. z o.o., (Okole 28, 86-010 Koronowo) – złoża surowców ilastych do produkcji ceramiki budowlanej, na działce nr 256 w m. Okole, gm. Koronowo:
  - Stopka I o powierzchni 4,85 ha – zasoby geologiczne: 1362 tys. t, zasoby przemysłowe: 691 tys. t,
  - Stopka II o powierzchni 9,39 ha – zasoby geologiczne: 525 tys. t a przemysłowe: 525 tys. t,
- Koronowo - Przyrzeczce – złoża kruszywa naturalnego o pow. 7,2 ha, na działce nr 1313/3, 1315, 1316 i 1317 – zasoby kopalin to 305 tys. t (geologiczne) i 305 tys. t (przemysłowe),
- Krąpiewo – wydobywanie kopaliny pospolitej - torfu o pow. 3,9 ha, na działce 14/1 w m. Krąpiewo, gm. Koronowo. Zasoby kopalin to 12 tys. t,
- Krąpiewo I – wydobywanie kopaliny pospolitej – piasku, złoża na działce 196/2, o pow. 9,02 ha, Zasoby kopalin 768 tys. t,
- Popielewo – wydobywanie złoża kruszywa naturalnego – piasku o pow. 3,49 ha, część działki nr 1 w m. Popielewo, gm. Koronowo – 402 tys. t zasobów geologicznych.





## 3.2 Gospodarka wodno - ściekowa

### 3.2.1 Wody powierzchniowe

Wody powierzchniowe są obok rzeźby terenu i szaty roślinnej fundamentalnym elementem krajobrazu gminy Koronowo. Przez jej teren przepływa rzeka Brda – lewobrzeżny dopływ Wisły. W wyniku przegrodzenia rzeki Brdy w 49,14 km jej biegu zaporą ziemną w Pieczyskach o długości 340 m i wysokości 25 m powstał Zalew Koronowski. Powierzchnia jego wynosi 15,6 [km<sup>2</sup>], a pojemność 80,6 mln [m<sup>3</sup>] (zbiorniki w Tryszczynie i Smukale są znacznie mniejsze). W obrębie powstałego zalewu znalazło się koryto rzeki z przyległą doliną, ujścia bocznych dopływów oraz szereg jezior. Oprócz Brdy Zalew przyjmuje dopływy rzek: Kamionki, Sępolenki i Krówki oraz drobniejszych cieków. Na północnym wschodzie Zalew Koronowski, poprzez rzekę Krówkę łączy się z łańcuchem jezior byszewskich: Stoczek, Piaseczno, Płotwice, Kadzionka, Staw Młyński, Tobolno Duże, Tobolno Małe, Piekło, Długie, Krosna, Studzienne, Wierzchucińskie Małe, Wierzchucińskie Duże oraz Słupowskie. Wszystkie jeziora są wąskie, wydłużone, głębokie, o wysokich brzegach. W starych dokumentach jeziora te noszą wspólną nazwę Plitwica. Stąd wniosek, że niegdyś stanowiły jedną rynną odpływową wyżłobioną przez wody lodowcowe. Na skutek obniżenia się poziomu wód rynna z czasem uległa podziałowi tworząc łańcuch złożony z 16 uroczych jezior, ciągnących się na przestrzeni 30 km. Większość jezior jest wkomponowana w kompleks leśny okalający zewsząd Zalew Koronowski.

Stan/potencjał ekologiczny rzeki Brdy na terenie gminy Koronowo został określony, jako dobry, na poziomie II klasy. W roku 2016 prowadzone były przez Wojewódzki Inspektorat Ochrony Środowiska badania rzeki Sępolna, Kręgiel oraz Krówka na ujściu do Zb. Koronowskiego. Ww. cieki w ocenie biologicznej zaliczono do II klasy, natomiast w ocenie fizykochemicznej – poniżej dobrej.

### 3.2.2 Wody podziemne



Wody podziemne występują w Gminie Koronowo w obrębie trzech pięter wodonośnych: czwartorzędowego, paleogeńsko-neogeńskiego i kredowego.

Wody piętra czwartorzędowego mają charakter głównego poziomu użytkowego. w jego obrębie można wyróżnić dwa poziomy wodonośne. Pierwszy górny, tworzą piaski wodolodowcowe zlodowaceń północnopolskich. Ich miąższość wynosi do 23 m a strop warstwy wodonośnej waha się od 75 do 108 m n.p.m.. Zwierciadło wody ma w większości charakter napięty. Jego wydajność potencjalna jest zróżnicowana i zmienia się od 5 do 50m<sup>3</sup>/h.

Drugi (dolny) poziom ma największe rozprzestrzenienie i stanowi główny poziom użytkowy. Tworzą go piaski o różnej granulacji. Strop tego poziomu znajduje się na rzędnej od 31 do 75 m n.p.m., a miąższość jest zróżnicowana i waha się w granicach 5 do ponad 40m. W miejscach gdy oba poziomy się łączą miąższość dochodzi do 100m. Zasobność wody tego poziomu jest bardzo duża i eksploatowana jest przez wiele ujęć. Poziom ten zasilany jest wodami opadowymi.

Większość obszaru gminy Koronowo zajmuje główny zbiornik wód podziemnych nr 140 – subzbiornik Bydgoszcz. Zbudowany z trzeciorzędowych osadów okrukowych.

Na terenie Gminy zlokalizowany jest również GZWP o nr 132 – zbiornik międzymorenowy Byszewo obejmujący południową część wysoczyzny Pojezierza Krajeńskiego położony w Zlewni Brdy i Noteci. Jest to zbiornik czwartorzędowy typu porowego związany z poziomem międzyglinowym. Obejmuje on powierzchnię 20 450 ha (wraz z obszarem ochronnym 32 700 ha). Jego szacunkowe zasoby wynoszą 51,8 tys. m<sup>3</sup>/24h a zasoby sięgają 2,93 dm<sup>3</sup>/s/km<sup>2</sup>.

W granicach zbiornika w strefie zasilania wydzielono rejony ochrony. Na obszarze Koronowa szczególnej ochronie powinny podlegać rejony: rynny jezior byszewskich, miasta Koronowa. Najwyższą odpornością charakteryzują się obszary zabudowy wiejskiej i tereny rolnicze.



### 3.2.3 Gospodarka wodna

W mieście Koronowo ludność zaopatrywana jest z ujęć Zakładu Gospodarki Komunalnej i Mieszkaniowej Sp. z o.o. w Koronowie. Na obszarach wiejskich znaczny udział w zaopatrzeniu mają wodociągi lokalne bazujące na rozdrobionych ujęciach wód podziemnych.

Na terenie gminy ludność zaopatrywana jest z ujęć komunalnych oraz ujęć zakładowych i indywidualnych.

Na terenie gminy woda ujmowana jest głównie z ujęć:

a) ujęcia komunalne:

- ujęcie głębinowe we wsi Wilcze,
- ujęcie głębinowe we wsi Lucim,
- ujęcie głębinowe we wsi Bieskowo,
- ujęcie głębinowe we wsi Skarbiewo,
- ujęcie głębinowe we wsi Łąsko Wielkie,
- ujęcie głębinowe we wsi Glinki,
- ujęcie głębinowe w Gogolinku,
- ujęcie głębinowe w Pieczyskach,
- ujęcie głębinowe we Wtelnie,
- ujęcie głębinowe w Mąkowsku,
- ujęcie głębinowe w Mąkowsku - Rybkowo,
- ujęcie głębinowe w Wierzchucinie Królewskim,
- ujęcie głębinowe w Witoldowie,
- ujęcie głębinowe we wsi Nowy Jasiniec,
- ujęcie głębinowe we wsi Sitowiec, (przygotowanie do likwidacji),
- ujęcie głębinowe w Samociążku,
- ujęcie głębinowe w miejscowości Stary Jasiniec,
- ujęcie głębinowe we wsi Wiskitno,
- ujęcie głębinowe w Koronowie przy ul. Aleje Wolności 1,
- ujęcie głębinowe w Koronowie przy ul. Tucholska,
- ujęcie głębinowe we wsi Lipinki,

b) prywatne, zakładowe, ogródków działkowych m.in.:

- ujęcie głębinowe w P.O.D "Na zakolu",
- ujęcie głębinowe P.O. D. Samociążek,
- ujęcie głębinowe ogródków działkowych "Przy Zaporze" w Trzuszczynie,
- ujęcie głębinowe we wsi Huta,
- ujęcie głębinowe we wsi Łakomowo,
- ujęcie głębinowe w Koronowie (Projprzem),
- ujęcie głębinowe dla Osady Leśnej w Buszkowie,
- ujęcie głębinowe dla Zakładu Ceramiki Budowlanej w Stopce,
- ujęcie głębinowe we wsi Stopka (STOVIT),
- ujęcie głębinowe w m. Okole oraz w Koronowie – Grabina,
- ujęcie głębinowe we wsi Lipkusz (P.O.D),
- ujęcie głębinowe we wsi Trzuszczyn (P.O.D. "Lato"),
- ujęcie głębinowe w Trzuszczynie (P.O. D. "Rekreacja"),
- ujęcie głębinowe w Srebrnicy (P.O. D. "Przylesie"),
- ujęcie głębinowe we wsi Buszkowo (na terenie szkoły krzewów jagodowych Markiewicz),
- ujęcie głębinowe we wsi Wiskitno (na terenie szkoły Markiewicz),
- ujęcie głębinowe w Krapiewie,
- ujęcie głębinowe w Tylnej Górze,
- ujęcie dla ośrodka wypoczynkowego w miejscowości Kadzionka,
- ujęcie głębinowe w Nowym Dworze (działka 209),
- ujęcie głębinowe w Trzuszczynie ( podlewanie sadów),
- ujęcie głębinowe Leśniczówka Brzozowo, obręb Glinki,
- ujęcie głębinowe Leśniczówka Wilcze Gardło,



- ujęcie głębinowe Leśniczówka Pobrdzie,
- ujęcie głębinowe w m. Gogolin gospodarstwo rolne,
- ujęcie głębinowe w m. Stary Dwór,

Na terenie gminy Koronowo znajdują się następujące ujęcia wody powierzchniowej:

- ujęcie powierzchniowe z zasobów rzeki Brdy do nawodnień ogrodu roślin ozdobnych w Tryszczynie,
- ujęcie powierzchniowe z ujęcia brzegowego do nawodnień szkółki leśnej w Wilczym Gardle,
- ujęcie brzegowe do podlewania upraw P.O.D. w Pieczyskach,
- ujęcie powierzchniowe z kanału lateralnego w Pieczyskach,
- ujęcie brzegowe dla ROD w Srebrnicy.

Na terenie Gminy Koronowo łączna długość sieci wodociągowej wynosi 372 km. Ilość odbiorców usług w gminie korzystających z sieci wodociągowej w 2018 r. wynosiła 3370 odbiorców.

Zużycie wody na terenie gminy Koronowo w latach 2016-2018, z uwzględnieniem przeznaczenia wody przedstawiono w poniższej tabeli (dane GUS).

Tabela nr 3.2.3-1 Zużycie wody na terenie gminy Koronowo

Lp.	Parametr	Jednostka	Lata		
			2016	2017	2018 *
1	2	3	4	5	6
1	Ogółem	dam <sup>3</sup>	1 145,8	1 109,8	1 074,9
2	Przemysł	dam <sup>3</sup>	13,0	10,0	7,7
3	Rolnictwo i leśnictwo	dam <sup>3</sup>	0,0	0,0	0,0
4	Eksploatacja sieci wodociągowej	dam <sup>3</sup>	1 132,8	1 099,8	1 067,8
5	Eksploatacja sieci wodociągowej – gospodarstwa domowe	dam <sup>3</sup>	958,6	931,2	904,6
6	Udział przemysłu w zużyciu wody ogółem	%	1,1	0,9	0,7
7	Zużycie wody na 1 mieszkańca	m <sup>3</sup>	47,3	45,8	44,3

Źródło: GUS

\* dane szacunkowe (brak danych w bazie GUS)

### 3.2.4 Gospodarka ściekowa

Gmina posiada rozwiniętą sieć kanalizacyjną, co pozwala na prowadzenie prawidłowej gospodarki ściekami. Skanalizowana jest również większość terenów przeznaczonych pod działalność gospodarczą.

Długość sieci kanalizacji sanitarnej w Gminie (stan na 2018 r.) wynosi ok. 125,7 km, natomiast kanalizacji deszczowej 8,2 km.

Ścieki odprowadzane są do oczyszczalni ścieków w Koronowie (wyjątkiem jest Mąkowsko, które odprowadza ścieki do oczyszczalni ścieków w Gostycynie). Ścieki które nie są sprowadzane kanalizacją sanitarną gromadzone są w przydomowych zbiornikach bezodpływowych, a następnie transportowane (przez uprawnione podmioty) do specjalnie przeznaczonego punktu zlewnego zlokalizowanego na terenie oczyszczalni ścieków w Koronowie.

W ramach nadzorowania prawidłowej gospodarki ściekowej na terenach nieskanalizowanych prowadzona jest ewidencja i kontrola zbiorników bezodpływowych, m.in. częstotliwość wywozu nieczystości z szamb, zgodnie z ustawą o utrzymaniu czystości i porządku w gminach. Dla każdego zbiornika założona jest karta informacyjna. Do właścicieli nieruchomości położonych na terenach skanalizowanych wysyłane są pisma przypominające o obowiązku podłączenia nieruchomości do istniejącej sieci kanalizacyjnej.

W ramach eliminowania źródeł zanieczyszczeń prowadzona jest kontrola zbiorników bezodpływowych, polegająca na częstotliwości wywozu nieczystości z szamb. Przeprowadzone kontrole wykazały, że w większości szamba są szczelne, a częstotliwość wywozu nie powoduje ich przepełnienia. W trakcie kontroli pouczano o właściwym zabezpieczeniu, zachowaniu odległości oraz opróżnianiu zbiorników z nieczystości ciekłych z częstotliwością gwarantującą zabezpieczenie ich przed przepełnieniem.



Na koniec 2018 r. zewidencjonowano: 1843 szt. zbiorników bezodpływowych do gromadzenia nieczystości ciekłych i 227 szt. przydomowych oczyszczalni ścieków bytowych.

Dane dotyczące gospodarki ściekowej na terenie gminy Koronowo w latach 2016-2018 przedstawiono w poniższej tabeli (dane GUS).

Tabela nr 3.2.4-1 Dane dotyczące gospodarki ściekowej na terenie gminy Koronowo

Lp.	Parametr	Jednostka	Lata		
			2016	2017	2018
1	2	3	4	5	6
1	Długość czynnej sieci kanalizacyjnej	km	125,2	125,7	125,7
2	Przyłącza prowadzące do budynków mieszkalnych i zbiorowego zamieszkania	szt.	1 656	1 734	1 734
3	Ilość ścieków bytowych odprowadzanych siecią kanalizacyjną	dam <sup>3</sup>	592,7	454,0	443,4*
4	Ilość ścieków ogółem odprowadzanych siecią kanalizacyjną	dam <sup>3</sup>	617,0	592,0	578,0*
5	Ludność korzystająca z sieci kanalizacyjnej	szt.	13 684	13 779	13 456*

Źródło: GUS

\* dane szacunkowe (brak danych w bazie GUS)

W poniższej tabeli zestawiono wykaz firm świadczących usługi w zakresie opróżniania zbiorników bezodpływowych i transportu nieczystości ciekłych.

Tabela nr 3.2.4-2 Wykaz firm świadczących usługi w zakresie opróżniania zbiorników bezodpływowych i transportu nieczystości ciekłych na terenie gminy Koronowo

Lp.	Nazwa i adres firmy	Nr kontaktowy
1	2	3
1	Zakład Gospodarki Komunalnej i Mieszkaniowej ul. Al. Wolności 4 86-010 Koronowo	tel. (52) 58 60 408 (52) 58 60 409
2	Spółka komunalna „BŁYSK” SP. z o. o. ul. Wyzwolenia 1, 86-120 Pruszcz Pomorski	tel. (52) 562 70 99
3	„EKOSZAMB” Eugeniusz Magiera 86-031 Osielsko Bożenkowo, ul. Bożenkowska 7	tel. (52) 381 87 85 608 453 880
4	P.W. BUDIMAX Zbigniew Kunicki z siedzibą w Kruszynie ul. Leśna 15, 86-014 Sicienko	tel. 669 602 802
5	Przedsiębiorstwo Usługowo-Handlowe „SANITRAS” Ryszard Wolski ul. Barycka 50 86-005 Białe Błota	tel. (52) 381 43 92
6	Przedsiębiorstwo Usługowe „BUCHE” Zdzisław Kaduczka, Byszewo 17/2 86-017 Wierzchucin Królewski	tel. 798 435 137
7	Usługi Asenizacyjne Krzysztof Szczygieł Gogolinek 1 86-011 Wtelno	tel. (52) 581 60 72 500 827 806
8	Jarosław Socha Gogolinek 19 86-011 Wtelno	tel. 601 88 19 77
9	TOI TOI Polska Sp. z o.o., ul. Płochocińska 29, 03-044 Warszawa	tel. (22) 614 59 79
10	P.W. ELMUR – COMPLEX, WC COMPLEX Maciej Hańc Gościeradz, ul. Kameralna 3 86-011 Wtelno	tel. 502 040 295 733 700 420
11	Zakład Usług Komunalnych UMIKOM Orłowicz ul. Jasiniecia 5, 85-796 Bydgoszcz	tel.(52) 371 85 52



### **3.3 Przyroda ożywiona i krajobraz (w tym ochrona przyrody)**

#### **3.3.1 Parki krajobrazowe, parki narodowe, rezerwy przyrody, obszary chronionego krajobrazu**

Na terenie gminy Koronowo nie występują Parki Krajobrazowe. Gmina Koronowo leży w pobliżu:

- Krajeńskiego Parku Krajobrazowego,
- Tucholskiego Parku Krajobrazowego,
- Wdeckiego Parku Krajobrazowego,
- Zespołu Parków Krajobrazowych Chełmińskiego i Nadwiślańskiego.

Na terenie gminy Koronowo znajdują się rezerwy:

- Rezerwat Przyrody Różanna Dęby im. Nadleśniczego Jana Rychlickiego

Jest to rezerwat częściowy o powierzchni ogólnej 5,94 ha utworzony na podstawie Rozporządzenia nr 14/2002 Wojewody Kujawsko - Pomorskiego z dnia 29 stycznia 2002 r. Celem utworzenia rezerwatu jest zachowanie ze względów przyrodniczych, naukowych, dydaktycznych i krajobrazowych, występującego tu 200-letniego drzewostanu dębu szypułkowego, o charakterze naturalnym. Rezerwat położony jest w obrębie Różanna, leśnictwo Różanna, w oddziale 126f. Wokół rezerwatu wyznaczono otulinę o powierzchni 10,95 ha.

- Rezerwat Przyrody Bagno Głusza

Jest to rezerwat o powierzchni 166,96 ha (Nadleśnictwo Runowo). Rezerwat częściowy utworzony na mocy Rozporządzenia Wojewody Kujawsko - Pomorskiego 32/2003 z dnia 9 grudnia 2003 roku. Celem ochrony rezerwatu jest zachowanie ze względów naukowych, krajobrazowych i dydaktycznych cennych środowisk wodnych, bagiennych, łąkowych oraz leśnych, stanowiących ważne miejsca lęgów a także występowania rzadkich gatunków ptaków ze znacznym udziałem gatunków zagrożonych w skali krajowej oraz europejskiej. Jako lęgowe lub prawdopodobnie lęgowe wymienić można gatunki takie jak: bąk, bączek, bocian biały, bocian czarny, trzmielozad, kania czarna, kania ruda, błotniak stawowy, błotniak zbożowy, błotniak łąkowy, zielonka, rybitwa czarna, rybitwa zwyczajna, żuraw, skowronek borowy, gąsiorek, brzegówka, pokląskwa, brzęczka, trzcinia, ortolan, perkoz rdzawoszyi, gęgawa, cyraneczka, krakwa, płaskonos, nurogęś, wodnik, sieweczka rzeczna, czajka, kszczyk, świergotek łąkowy, słowik szary, świerszczak, strumieniówka, rokitniczka, remiz oraz potrzos.

Na terenie gminy Koronowo znajdują się Obszary Chronionego Krajobrazu:

- Obszar Chronionego Krajobrazu Zalewu Koronowskiego

Obszar został utworzony na mocy Rozporządzenia Nr 9/91 Wojewody Bydgoskiego z dnia 14 czerwca 1991 roku, położony jest na obszarze Doliny Brdy, do której od wschodu przylega Równina Świecka, od zachodu natomiast Pojezierze Krajeńskie. Charakteryzuje się wybitnymi walorami przyrodniczymi i turystycznymi. Malowniczość przyrodniczo-krajobrazowa tego obszaru wynika z występowania na jego powierzchni doliny rzeki Brdy, Zbiornika Koronowskiego, znacznej ilości jezior, lasów oraz urozmaiconego ukształtowania hipsometrycznego powierzchni. Powierzchnia ogólna wynosi około 278 km<sup>2</sup>. Na terenie jednostki znajduje się rezerwat przyrody Różanna - Dęby.

- Obszar Chronionego Krajobrazu Doliny rzeki Sępolenki

Utworzony został rozporządzeniem Nr 9/91 Wojewody Bydgoskiego z dnia 14 czerwca 1991 roku. Obszar Chronionego Krajobrazu Doliny rzeki Sępolenki obejmuje morfologiczną dolinę rzeki Sępolenki wciętej w Pojezierze Krajeńskie oraz liczne jeziora i kompleksy leśne. Powierzchnia wynosi ok. 6,5 km<sup>2</sup>.

- Obszar Chronionego Krajobrazu Rynny Jezior Byszewskich

Utworzony został rozporządzeniem Nr 9/91 Wojewody Bydgoskiego z dnia 14 czerwca 1991 roku. Położony jest wzdłuż jezior m.in. Studziennego, Wierzchucińskiego Dużego i Małego, Długiego, Tobolno. Lokalizacja: rynna Jezior Byszewskich; obejmuje obszar 1800 ha. Głębokość wcięcia formy rynnowej wynosi ca 40 m. Obowiązują na jego obszarze typowe ograniczenia i zalecenia, ze szczególnym zaakcentowaniem ochrony morfologii terenu (krawędź rynny) oraz wód jezior. Wskazana jest zieleń izolacyjno-krajobrazowa, na pograniczu strefy degradacji zboczy,





przeciwdziałająca erozji oraz ograniczająca spływ związków chemicznych do akwenów położonych w rynnach, a także ewentualny spływ gnojowicy.

Uchwałą nr XLVII/780/18 Sejmiku Województwa Kujawsko-Pomorskiego z dnia 25 czerwca 2018 r. w sprawie przyjęcia projektu uchwały w sprawie Obszaru Chronionego Krajobrazu Zalewu Koronowskiego wprowadzono zakazy m.in.:

- realizacji przedsięwzięć mogących znacząco oddziaływać na środowisko
- w rozumieniu ustawy o udostępnianiu informacji o środowisku i jego ochronie, udziale społeczeństwa w ochronie środowiska oraz o ocenach oddziaływania na środowisko,
- zabijania dziko występujących zwierząt, niszczenia ich nor, legowisk, innych schronień i miejsc rozrodu oraz tarlisk, złożonej ikry, z wyjątkiem amatorskiego połowu ryb oraz wykonywania czynności związanych z racjonalną gospodarką rolną, leśną, rybacką i łowiecką;
- likwidowania i niszczenia zadrzewień śródpolnych, przydrożnych i nadwodnych, jeżeli nie wynikają one z potrzeby ochrony przeciwpowodziowej i zapewnienia bezpieczeństwa ruchu drogowego lub wodnego lub budowy, odbudowy, utrzymania, remontów lub naprawy urządzeń wodnych;
- wykonywania prac ziemnych trwale zniekształcających rzeźbę terenu, z wyjątkiem prac związanych z zabezpieczeniem przeciwpowodziowym lub przeciwosuwiskowym lub utrzymaniem, budową, odbudową, naprawą lub remontem urządzeń wodnych;
- dokonywania zmian stosunków wodnych, jeżeli służą innym celom niż ochrona przyrody lub zrównoważone wykorzystanie użytków rolnych i leśnych oraz racjonalnej gospodarki wodnej lub rybackiej;
- likwidowania naturalnych zbiorników wodnych, starorzeczy i obszarów wodno błotnych;
- lokalizowania obiektów budowlanych w pasie szerokości 100 m od linii brzegów rzek, jezior i innych zbiorników wodnych, z wyjątkiem urządzeń wodnych oraz obiektów służących prowadzeniu racjonalnej gospodarki rolnej, leśnej lub rybackiej.

### 3.3.2 Obszary Natura 2000



Na terenie gminy Koronowo nie występują obszary Natura 2000.

Najbliższy obszar Natura 2000 stanowi obszar specjalnej ochrony siedlisk Bory Tucholskie (PLB220009).

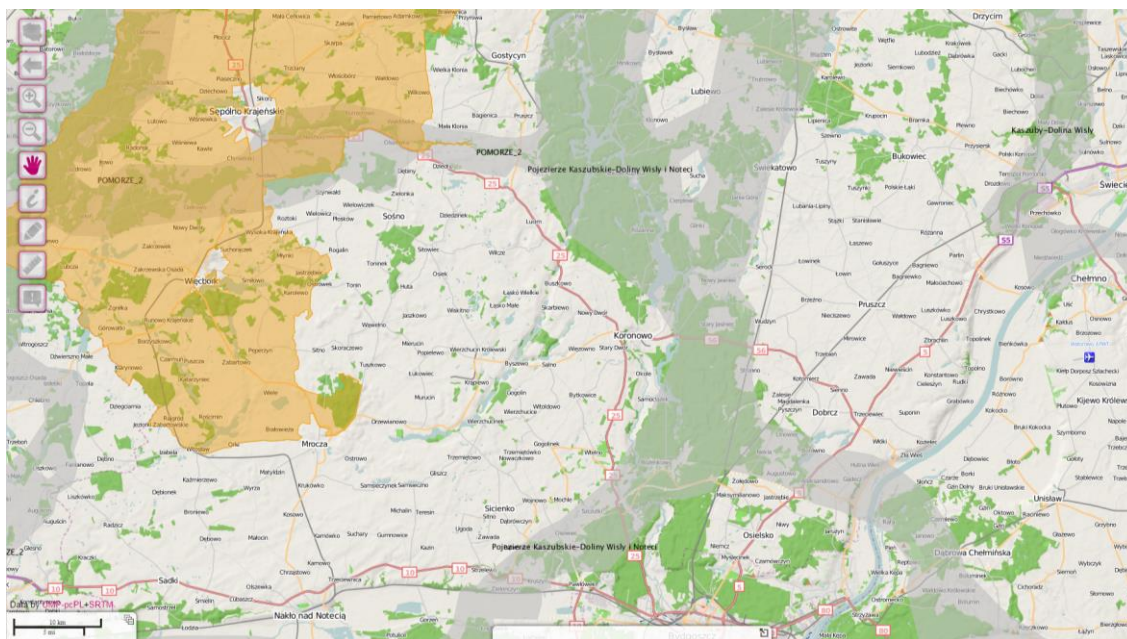
### 1.3.3 Korytarze ekologiczne

Funkcję korytarza ekologicznego mogą pełnić różne struktury w krajobrazie. Są to zazwyczaj pasy naturalnej lub półnaturalnej roślinności pośród silnie przekształconego przez człowieka środowiska. Korytarzem ekologicznym są zatem również doliny rzeczne ze względu na swój specyficzny wydłużony kształt i charakterystyczną, pasowo rozmieszczoną roślinność na brzegach. Obecność zasobów wodno-pokarmowych zapewnia migrującym organizmom sprzyjające warunki. Z tego względu np. doliny rzeczne stanowią najbardziej uniwersalną formę korytarza ekologicznego. Szczególnie silne bariery dla korytarzy tworzą miasta i aglomeracje miejskie oraz obiekty przemysłowe zlokalizowane w obrębie doliny. Również intensywne użytkowanie rolnicze, także ogrodnicze i sadownicze, zakłóca naturalny układ roślinno-krajobrazowy.

Zalew Koronowski, leżący w obrębie Obszaru Chronionego Krajobrazu, stanowi fragment korytarza ekologicznego o znaczeniu krajowym utworzonego jako element sieci ekologicznej ECONET - Polska.

Przez teren gminy przebiega korytarz ekologiczny Pojezierze Kaszubskie – Doliny Wisły i Noteci, wchodzący w skład Korytarza Północnego (KPn), który jest korytarzem ekologicznym odgrywającym ważną rolę nie tylko w skali kraju, ale także Europy.

Przebieg korytarzy ekologicznych na obszarze Gminy Koronowo, wg Generalnej Dyrekcji Ochrony Środowiska, przedstawiono na poniższym rysunku.



Rysunek nr 1.3.3-1. Korytarze ekologiczne na obszarze Gminy Koronowo

Źródło: <http://geoserwis.gdos.gov.pl/mapy/>

W Polsce w połowie lat 70-tych ubiegłego wieku została opracowana koncepcja Ekologicznego Systemu Obszarów Chronionych (ESOCh).

Po raz pierwszy zwrócono wtedy uwagę na konieczność tworzenia powiązań przestrzennych między tworzonymi obszarami chronionymi w formie „korytarzy ekologicznych” i budowy krajowego systemu obszarów chronionych. Jako bardzo ważne elementy tego systemu w Polsce wskazano cztery największe doliny rzeczne: Wisły, Bugu, Odry i Warty wraz z towarzyszącymi im obszarami o najwyższych walorach przyrodniczych.

Wyniki wstępnej oceny wybranych do analizy komponentów środowiska przyrodniczego doliny Wisły były podstawą jednocześnie dokonywanej waloryzacji całościowej ze względu na możliwości pełnienia przez dolinę Wisły funkcji korytarza ekologicznego.

Do terenów I kategorii, o bardzo dużej wartości przyrodniczej i przydatności do pełnienia funkcji korytarza ekologicznego, zaliczono:

- parki narodowe, krajobrazowe i rezerwy przyrody (zatwierdzone i projektowane),
- duże zwarte kompleksy leśne,
- tereny bagienne I i II grupy,
- piaszczyste wyspy w nurcie rzeki i zespoły starorzeczy,
- ostoje ptactwa rangi międzynarodowej i krajowej,
- tereny położone na dwóch bardzo ważnych kierunkach ponadkrajowych połączeń doliny Wisły: zachodnim – poprzez Pradolinę Warszawsko-Berlińską i wschodnim – poprzez doliny Narwi i Bugu.

Do terenów II kategorii, o dużej wartości przyrodniczej i przydatności do pełnienia funkcji korytarza ekologicznego, zaliczono:

- mniejsze, rozdrobnione kompleksy leśne,
- tereny bagienne III grupy oraz większe kompleksy roślinności łąkowo-szuwarowej,
- wysokie skarpy doliny Wisły,
- ujściowe odcinki głównych dopływów (z wyjątkiem włączonych wcześniej do I kategorii),
- tereny o dużej atrakcyjności krajobrazowej i przydatności do funkcji turystycznej.

Do terenów III kategorii, o średniej wartości przyrodniczej i przydatności do pełnienia funkcji korytarza ekologicznego, zaliczono:

- obszary chronionego krajobrazu (zatwierdzone i projektowane),
- tereny stanowiące powiązania przestrzenne doliny Wisły z ważniejszymi kompleksami obszarów chronionych pozostających poza bezpośrednim zasięgiem.



Koncepcja zagospodarowania przestrzennego województwa, określona w Planie zagospodarowania przestrzennego województwa kujawsko-pomorskiego z czerwca 2003 r., zakłada m.in. „podniesienie atrakcyjności warunków życia mieszkańców”, które ma zapewnić zintegrowany wojewódzki system ekologiczny. System ekologiczny łączy wszystkie tereny objęte ochroną prawną przyrody i krajobrazu, w tym rezerваты przyrody, parki krajobrazowe i obszary chronionego krajobrazu, obszary europejskiej sieci ekologicznej „Natura 2000” oraz tzw. korytarze ekologiczne. Duże znaczenie ma sieć korytarzy ekologicznych (przyrodniczych). Doskonałony i sprawnie funkcjonujący system ekologiczny zapewni zachowanie wysokiej bioróżnorodności regionu, utrzymanie równowagi przyrodniczej oraz trwałości podstawowych procesów ekologicznych.

Zgodnie z opracowaniem „Energetyka wiatrowa w kontekście ochrony krajobrazu przyrodniczego i kulturowego w województwie kujawsko-pomorskim”<sup>1</sup> warunki fizycznogeograficzne województwa kujawsko-pomorskiego nie tworzą barier dla rozwoju energetyki wiatrowej (województwo kujawsko-pomorskie plasuje się na pierwszym miejscu w kraju pod względem liczby zainstalowanych turbin wiatrowych i na trzecim jeżeli chodzi o wielkość mocy wytwarzanej w elektrowniach wiatrowych). Zgodnie z informacjami przekazanymi przez Marszałka Województwa Kujawsko-Pomorskiego<sup>2</sup> uzyskanymi na podstawie własnych opracowań oraz ekspertyzy Polskiej Akademii Nauk samorząd województwa wypracował kryteria i zasady lokalizacji elektrowni wiatrowych:

Wyłączenie z możliwości lokalizacji elektrowni wiatrowych:

1. wyznaczonych obszarów cennych przyrodniczo, krajobrazowo i gospodarczo,
2. stref buforowych do ochrony tras przelotów ptaków:
  - ok. 10 km od rzeki Wisły (w obie strony od osi rzeki),
  - ok. 8 km od rzek: Brdy i Drwęcy (w obie strony od osi rzeki),
  - ok. 6 km od rzeki Noteci i Kanału Bydgoskiego (w obie strony od osi cieków),

Dopuszczenie rozwoju energetyki wiatrowej na pozostałym obszarze województwa przy zachowaniu następujących ograniczeń indywidualnych:

- odległości określonej przez tzw. promień upadku elektrowni wiatrowej (wysokość maszty elektrowni wiatrowej + długość jednej łopaty śmigła) od linii kolejowych, dróg krajowych, wojewódzkich, powiatowych oraz od linii elektroenergetycznych wysokich napięć,
- wymaganej miejscowym prawem odległości od budynków mieszkalnych, w tym budynków mieszkalnych w zabudowie zagrodowej.

Region charakteryzuje się dużym potencjałem przyrodniczym środowiska, zasobami krajobrazu kulturowego co generuje określone konsekwencje dla lokalizacji elektrowni wiatrowych. Obszary chronione wymagają działań np. stref ochronnych w kontekście lokalizowania inwestycji energii wiatrowej. Zaleca się, aby dla rezerwatów, z uwagi na ochronę najcenniejszych gatunków ptaków oraz nietoperzy, wynosiła ona 5000 m.

Za wprowadzeniem zakazu budowy elektrowni wiatrowych w obszarach objętych formami ochrony przyrody oraz w otoczeniu tych form, świadczy dodatkowo ich lokalizacja głównie w obrębie korytarzy ekologicznych w większości o znaczeniu europejskim (Wisły, Noteci, Drwęcy) oraz ponadlokalnym. Ustanowiony rozporządzeniem wojewody zakaz lokalizacji elektrowni wiatrowych w obszarach chronionego krajobrazu, stanowi zarazem ochronę korytarzy ekologicznych.

### 1.3.4 Użytki ekologiczne

Z innych form ochrony przyrody, znajdujących się na terenie Gminy, wyróżnić można **użytki ekologiczne**, tj. zasługujące na ochronę pozostałości ekosystemów, mające znaczenie dla zachowania unikatowych typów środowisk i ich zasobów genowych.

W granicach jednostki administracyjnej znajduje się 45 użytków ekologicznych wymienionych w tabeli poniżej.

<sup>1</sup> Ekspertyza wykonana przez Instytut Geografii i Przestrzennego Zagospodarowania im. Stanisława Leszczyckiego, Polskiej Akademii Nauk w Warszawie na zlecenie Urzędu Marszałkowskiego Województwa Kujawsko-Pomorskiego w Toruniu pod kierunkiem prof. dr hab. Marka Degórskiego, Warszawa 2012 r.

<sup>2</sup> Doświadczenia województwa kujawsko-pomorskiego w problematyce ochrony krajobrazu, Forum Debaty Publicznej „Potencjał obszarów wiejskich szansą rozwoju” - Krajobraz a energetyka wiatrowa – poszukiwanie ładu, Warszawa, 26 sierpnia 2014 r.



Tabela nr 3.3.4-1 Wykaz użytków ekologicznych na terenie gminy Koronowo

Lp.	Rodzaj użytku ekologicznego	Pow. [ha]	Obręb ewidencyjny	Nr działki ewidencyjnej	Data utworzenia
1	2	3	4	5	6
1	Bagno	0,26	Glinki	169 LP	1996-01-12
2	Bagno	0,27	Glinki	152/1 LP	2004-02-19
3	Bagno	0,28	Glinki	187 LP	1996-01-12
4	Bagno	0,32	Sokole - Kuźnica	143/2 LP	1997-11-13
5	Bagno	0,33	Glinki	186 LP	1996-01-12
6	Bagno	0,40	Glinki	185 LP	1996-01-12
7	Bagno	0,42	Glinki	175 LP	1996-01-12
8	Teren trwale zabagniony	0,43	Osiek	170/2LP	2004-02-19
9	Bagno	0,44	Glinki	186 LP	1996-01-12
10	Bagno	0,55	Glinki	156 LP	2004-02-19
11	Bagno	0,58	Glinki	141 LP	2004-02-19
12	Bagno	1,49	Huta	166/7LP 166-6 LP	1995-03-09
13	Bagno	0,66	Samociążek	188/1LP	1997-11-13
14	Bagno	0,80	Sokole - Kuźnica	9LP	1997-11-13
15	Bagno	0,80	Sokole - Kuźnica	132/6 LP	1997-11-13
16	Bagno	0,81	Glinki	189 LP	1996-01-12
17	Teren trwale zabagniony	0,81	Wiskitno	182/17 LP	1998-12-24
18	Bagno	0,83	Glinki	152/1 LP	1996-01-12
19	Bagno	0,87	Samociążek	200LP	1997-11-13
20	Bagno	0,88	Stary Jasiniec	22/2LP	1997-11-13
21	Teren trwale zabagniony	0,91	Wiskitno	182/14 LP	1998-12-24
22	Teren trwale zabagniony	0,92	Wiskitno	182/15 LP	1998-12-24
23	Bagno	1,16	Trzuszczyn	341/1 LP	2004-02-19
24	Bagno	1,44	Sokole- Kuźnica	125/1, 143/1 LP	2004-02-19
25	Bagno	1,48	Glinki	141 LP, 152/1LP	2004-02-19
26	Bagno	1,64	Glinki	189 LP	1996-01-12
27	Bagno	1,86	Stary Jasiniec	22/1LP	1997-11-13
28	Bagno	2,21	Glinki	186 LP	1996-01-12
29	Bagno	2,21	Samociążek	201LP	1997-11-13
30	Bagno	2,36	Sokole - Kuźnica	9/1LP, 10LP, 19LP	2004-02-19
31	Teren trwale zabagniony	2,49	Wiskitno	182/16 LP	1998-12-24
32	Bagno	2,52	Glinki	169LP	1996-01-12
33	Bagno	3,08	Samociążek	209/1LP	1997-11-13
34	Bagno	3,35	Samociążek	200LP	1997-11-13
35	Bagno	3,71	Glinki	160 LP, 175 LP	1996-01-12
36	Bagno	3,86	Glinki	147/5 LP	1996-01-12
37	Bagno	3,93	Glinki	162/1 LP	1996-01-12
38	Bagno	4,17	Glinki	137 LP	1996-01-12
39	Bagno	5,10	Glinki	168/4 LP, 169 LP	1996-01-12
40	Teren trwale zabagniony	5,76	Krapiewo	184/1LP	1998-12-24
41	Bagno	5,81	Krapiewo	184/6LP	1998-12-24
42	Bagno	7,44	Mąkowsko	27/8LP, 27/9LP	1997-11-13





Tabela nr 3.3.4-1 Wykaz użytków ekologicznych na terenie gminy Koronowo

Lp.	Rodzaj użytku ekologicznego	Pow. [ha]	Obręb ewidencyjny	Nr działki ewidencyjnej	Data utworzenia
1	2	3	4	5	6
43	Bagno	8,28	Sokole - Kuźnica	136 LP, 137/5 LP	1997-11-13
44	Bagno	28,02	Glinki	163 LP, 164 LP, 179LP, 180LP	1996-01-12
45	Bagno	153,51	Wisłitno	182/4 LP, 182/5 LP, 182/8 LP, 182/12 LP, 182/13 LP	2004-02-19

Źródło: opracowanie własne na podstawie danych z Urzędu Miejskiego w Koronowie oraz danych RDOS.

### 1.3.5 Stanowiska dokumentacyjne

Na terenie Gminy Koronowo stanowiska dokumentacyjne nie występują.

### 1.3.6 Zespoły przyrodniczo – krajobrazowe

Na terenie Gminy Koronowo zespoły przyrodniczo – krajobrazowe nie występują.

### 1.3.7 Pomniki przyrody

Na terenie Gminy Koronowo zlokalizowano ogółem 44 pomniki, wśród których znajdują się:

- drzewa w ilości 18 szt.
- grupy drzew w ilości 14 szt.
- głązy w ilości 11 szt.
- inne w ilości 1 szt.



### 1.3.8 Obiekty zabytkowe

Gmina Koronowo, zgodnie z ustawą z dnia 23 lipca 2003 r. o ochronie zabytków i opiece nad zabytkami (t.j. Dz. U. z 2018 r., poz. 2067 ze zm.) posiada Gminny Program Opieki nad Zabytkami, zatwierdzony Uchwałą Rady Miejskiej w Koronowie nr XXV/220/16 z dnia 30 marca 2016 r. na lata 2016-2019. Gminny program opieki nad zabytkami Miasta i Gminy Koronowo 2016-2019 jest kontynuacją Gminnego programu na lata 2008-2011 przyjętego Uchwałą Rady Miejskiej w 2008 r.

Zgodnie z art. 22 ust. 4 i 5 ustawy o ochronie zabytków i opiece nad zabytkami, prowadzona jest Gminna Ewidencja Zabytków w formie kart adresowych zabytków nieruchomości, znajdujących się na terenie Gminy Koronowo. Do Gminnej Ewidencji Zabytków wpisanych jest 657 obiektów (w tym dla 529 zabytków opracowane są karty adresowe), a do rejestru zabytków nieruchomości wpisanych jest 35 obiektów (dla 34 zabytków opracowane są karty adresowe). Spośród 35 zabytków nieruchomości, wpisanych do rejestru, własnością gminy są m.in.: Budynek Synagogi, Ratusz – budynek główny, Most kolejki wąskotorowej.

Ochrona obiektów i obszarów figurujących w rejestrze zabytków i w gminnej ewidencji zabytków jest uwzględniana w sporządzanych miejscowych planach zagospodarowania przestrzennego dla terenów, na których obiekty zabytkowe się znajdują.

Realizując Program Opieki nad Zabytkami samorząd dążył do zahamowania procesów degradacji zabytków, poprawy stanu zachowania obiektów, zwiększenia atrakcyjności zabytków dla potrzeb społecznych, turystycznych i edukacyjnych.





W Studium uwarunkowań i kierunków zagospodarowania przestrzennego miasta i gminy Koronowo, zatwierdzonym Uchwałą Rady Miejskiej w Koronowie nr XXXIX/440/09 z dnia 30 września 2009 r., ujęto wytyczne do poszczególnych stref konserwatorskich. Uchwałą Nr VII/70/15 Rady Miejskiej w Koronowie z dnia 25 marca 2015 r. przystąpiono do sporządzenia nowego Studium uwarunkowań i kierunków zagospodarowania przestrzennego miasta i gminy Koronowo.

Rewitalizacja to proces wyprowadzania ze stanu kryzysowego obszarów zdegradowanych, przeprowadzony w kompleksowy sposób, poprzez zintegrowane działania na rzecz społeczności lokalnej, przestrzeni i gospodarki, skoncentrowane terytorialnie, przeprowadzone na podstawie programu rewitalizacji.

Obowiązujący Lokalny Program Rewitalizacji dla Gminy Koronowo do roku 2025 został przyjęty Uchwałą Rady Miejskiej w Koronowie nr LXIII/531/18 Rady Miejskiej w Koronowie w dnia 13 kwietnia 2018 r. W dokumencie został wskazany obszar rewitalizacji na terenie miasta Koronowa – Obszar A obejmujący Stare Miasto i Park Grabina oraz tereny na zachód od ul. Pomianowskiego i Alfonsa Hoffmanna w Koronowie.

Na obszarze zostały zdefiniowane problemy tj.: starzejące się społeczeństwo, bezrobocie, korzystanie z pomocy społecznej oraz stan konstrukcji budynków ograniczający lub uniemożliwiający dostęp do usług publicznych. W 2018 samorząd między innymi za pośrednictwem swoich jednostek organizacyjnych na terenie obszaru rewitalizacji podjął szereg działań o charakterze społecznym, mających na celu zmniejszenie skali w/w problemów tj.:

- MGOPS w Koronowie realizował program tzw. prace społecznie użyteczne. W ten sposób zaktywizowano 11 osób bezrobotnych, 9 osób po zakończeniu wykonywania w/w prac zostały zatrudnione na okres min. 30 dni;
- MGOPS w Koronowie objął usługami opiekuńczymi 29 osób starszych oraz specjalistycznymi usługami opiekuńczymi dla osób z zaburzeniami psychicznymi 21 osób z tego terenu;
- MGOPS w Koronowie realizował również kontrakty socjalne mające na celu aktywizację zawodową podopiecznych w ilości 13 szt.;
- MGOPS w Koronowie objął 16 rodzin opieką asystenta rodziny z uwagi na niewydolność opiekuńczo-wychowawczą tych rodzin;
- MGOK w Koronowie wspierał funkcjonowanie Klubu Seniora „Grabina”;
- MGOK w Koronowie zorganizował 15 imprez kulturalno-rekreacyjnych skierowanych do osób starszych oraz dzieci i młodzieży;
- przyznano 4 dotacje z budżetu Gminy Koronowo organizacjom pozarządowym na realizację zadań mających na celu aktywizację osób starszych, dzieci i młodzieży w tym osób z niepełnosprawnościami;
- funkcjonowała świetlica socjoterapeutyczna przy ul. Pomianowskiego 1;
- w 2018 r. rozpoczęto inwestycję wpisaną na listę przedsięwzięć rewitalizacyjnych pn. „Rozbudowa i przebudowa budynku przedszkola samorządowego w Koronowie - budynek przy ul. Paderewskiego 3”.

### **3.4 Warunki klimatyczne i stan powietrza atmosferycznego**

Gmina Koronowo leży w strefie klimatu umiarkowanego ciepłego, przejściowego od klimatu oceanicznego Europy Zachodniej do kontynentalnego Europy Wschodniej i Azji. Znajduje się w zasięgu mas atmosferycznych o różnorodnej genezie powstania i charakterze: morskich i kontynentalnych, polarnych, podzwrotnikowych i arktycznych, czemu sprzyja m.in. ukształtowanie powierzchni. Stąd wynika duża dynamika zmienności typów pogody, zarówno w cyklu rocznym, jak i wieloletnim. Znaczne zróżnicowanie przestrzenne wykazują opady atmosferyczne. Pod względem klimatycznym obszar Gminy Koronowo znajduje się w granicach tzw. nadnoteckiej dzielnicy rolniczo – klimatycznej (wg R. Czumińskiego).

Dane dotyczące klimatu wg. Narodowego Atlasu Polski przedstawiają się następująco:

- przeciętna ilość opadów w roku – 475-500 mm,
- średnia temperatura roczna – 7,6°C, (roczna amplituda temperatury wynosi 10,2°C),
- przeważają wiatry zachodnie (21,1%), południowo – zachodnie (13,7%) i północno – zachodnie (13%),
- roczna gęstość strumienia promieniowania słonecznego (dane dla stacji aktynometrycznej Piła) waha się w granicach 727 – 1005 kWh/m<sup>2</sup>.

Położenie Koronowa sprzyja powstawaniu inwersji temperatury powietrza, które potęgowane jest dużą wilgotnością względną. Ogranicza to wymianę powietrza, co sprzyja koncentracji zanieczyszczeń powietrza.



Źródłami zanieczyszczeń powietrza są:

- źródła energetyczne i przemysłowe,
- niska emisja, w tym komunikacyjne źródła zanieczyszczeń,
- emisja nieorganizowana,
- emisja transgraniczna.

Wszystkie wymienione wyżej źródła zanieczyszczeń występują na terenie Gminy Koronowo, najważniejsze z nich to niska emisja i źródła komunikacyjne.

### **Źródła energetyczne i przemysłowe**

Do znaczących emitorów zanieczyszczeń do atmosfery należy:

1. na terenie Miasta:

- Ciepłownia KPEC w Koronowie zlokalizowana przy Al. Wolności,

2. na terenach wiejskich:

- Kotłownia w Nowym Dworze k/Koronowa,
- Kotłownia olejowa w Mąkowsku k/Koronowa,
- Kotłownia KPEC Bydgoszcz w Stopce,

w tym źródła przemysłowe i technologiczne:

1. na terenie Miasta Koronowo:

- ELEWATOR w Koronowie –posiada 12 emitorów, do wszystkich podłączone są urządzenia odpylające (cyklony, filtry FOK oraz baterie cyklonów).

2. na terenie gminy Koronowo:

- Zakłady Przetwórstwa Kulinarne „SMAKOVIT” sp. z o.o. w Stopce,
- „Cegielnia Stopka” Sp. z o.o. (posiada pozwolenie zintegrowane, w którym uwzględniono warunki w zakresie emisji do powietrza z procesów związanych z wypalaniem wyrobów ceramicznych),
- „MONDI CONDEX” Sp. z o.o., który magazynuje około 3 ton amoniaku.

Według danych przekazanych przez Starostwo Powiatowe w Bydgoszczy:

Wykaz podmiotów posiadających ważne pozwolenia na emisję gazów i pyłów do powietrza (stan na rok 2018), przedstawia się następująco:

- a) Zakład firmy „POL-OSTEG” Sp. z o.o. z siedzibą ul. Filtrowa 25, 85-467 Bydgoszcz, położony przy Al. Wolności 1 w Koronowie,
- b) „Komunalne Przedsiębiorstwo Energetyki Ciepłej” Sp. z o.o. z siedzibą ul. Ks. J. Schulza 5, 85-315 Bydgoszcz - /dot. ciepłowni położonej przy ul. Al. Wolności 3D w Koronowie/,
- c) „PROJPRZEM” S.A.ul. Bernardyńska 13, 85-029 Bydgoszcz /pozwolenie dotyczy Zakładu Produkcyjnego w Koronowie, na działkach o nr ew. 1127/4, 1127/6 i 1126/4 przy ul. Szosa Kotomiarska 35/,
- d) PPHU „GAMA”ul. Droga do Różanny 14, 86-010 Koronowo - /zakład zlokalizowany jest na działce nr 357/4 przy ul. Droga do Różanny 14 w Koronowie/,
- e) Cegielnia Stopka Sp. z o.o., Okole 20, 86-010 Koronowo – posiada pozwolenie zintegrowane.

Liczba podmiotów posiadających ważne zezwolenia na emisję gazów cieplarnianych (dawne nazewnictwo – zezwolenia na uczestnictwo w systemie handlu uprawnieniami do emisji), (stan na rok 2018), przedstawia się następująco:

- a) Cegielnia Stopka Sp. z o.o. – dot. instalacji zlokalizowanej w m. Okole, gm. Koronowo,
- b) Komunalne Przedsiębiorstwo Energetyki Ciepłej Sp. z o.o. – dotyczy ciepłowni zlokalizowanych w:
  - Ul. Garbary 4, Solec Kujawski,
  - Ul. Betonowa 9, Białe Błota,
  - Al. Wolności 3D, Koronowo.

### **Niska emisja**

Na terenie miasta Koronowo działa Ciepłownia, która pokrywa ponad 60% potrzeb cieplnych.

Znaczna ilość gospodarstw domowych na terenach wiejskich gminy Koronowo ogrzewana jest piecami węglowymi, drewnem, paletami. Sporadycznie spotykane są piece na biomasę (KPEC dysponuje kotłem na biomasę). Na terenie



sołectw Mąkowarsko, Stopka, Lucim i Nowy Dwór działają kotłownie olejowe. Barię w budowie kolejnych kotłowni opalanych olejem są wysokie koszty ich budowy i eksploatacji.

Obecnie mieszkańcy Koronowa często korzystają z gazu propan – butan z butli, głównie w celu sporządzenia posiłków oraz podgrzewania wody. Brak na terenie Koronowa źródeł zasilania w gaz przewodowy jest przeszkodą do zwiększenia stosowania ekologicznych źródeł ciepła. Czynnikiem hamującym proces przechodzenia głównie indywidualnych odbiorców z ogrzewania paliwem stałym na inne proekologiczne jest m.in. koszt paliwa.

Działania podjęte przez samorzady w zakresie emisji niskiej polegały na modernizacji systemów ciepłych w budynkach użyteczności publicznej na proekologiczne źródła ciepła i termomodernizację tych budynków. Duży udział w tym względzie miały samorzady gminne jak i samorząd powiatowy, ponieważ przy udziale Powiatowego Funduszu Ochrony Środowiska i Gospodarki Wodnej w Toruniu udało się zrealizować wiele zadań termomodernizacyjnych.

Uchwałą Nr XXIX/257/16 Rady Miejskiej w Koronowie z dnia 27 lipca 2016 r. na terenie Gminy Koronowo wprowadzono Plan Gospodarki Niskoemisyjnej. PGN to dokument o charakterze strategicznym, określający kierunki rozwoju gospodarki niskoemisyjnej na poziomie lokalnym do 2020 r. Celem niniejszego planu jest poprawa jakości powietrza na terenie Gminy Koronowo, w tym ograniczenia emisji gazów cieplarnianych (CO<sub>2</sub>) i ograniczenia niskiej emisji poprzez racjonalizację wykorzystania energii i poprawę efektywności energetycznej. Celem strategicznym Gminy Koronowo do roku 2020 jest zrównoważony rozwój gminy w oparciu o gospodarkę niskoemisyjną poprzez lepsze wykorzystanie dostępnych zasobów, rozwój infrastruktury i ograniczenie emisji zanieczyszczeń. W ramach tego planu gmina ma możliwość pozyskiwania środków oraz refundacji zakupu ekologicznego urządzenia grzewczego w budynku bądź lokalu mieszkalnym, który został oddany do użytkowania przed 2000 r. i wyposażony był w jedyne źródło ogrzewania opalanego paliwem stałym.

Realizacja założeń Planu będzie obejmować działania polegające na:

- termomodernizacji budynków użyteczności publicznej,
- termomodernizacji budynków sektora mieszkaniowego,
- zwiększaniu wykorzystania odnawialnych źródeł energii na terenie gminy,
- ograniczaniu zużycia energii finalnej w obiektach użyteczności publicznej,
- zwiększaniu efektywności energetycznej,
- zmniejszaniu emisji zanieczyszczeń pochodzących z sektora transportu.

Długoterminowe korzyści z opracowania PGN są następujące:

- łatwiejszy dostęp do funduszy krajowych i unijnych na dofinansowanie inwestycji związanych z ochroną powietrza atmosferycznego, efektywnością energetyczną i OZE w Gminie w latach 2015-2020,
- oszczędności w budżecie Gminy,
- poprawa jakości powietrza na terenie gminy.

Na obszarach wiejskich o charakterze typowo rolniczym oraz osiedlach domków jednorodzinnych zanieczyszczenie powietrza wynika głównie z tzw. emisji niskiej i jest generalnie związana ze strukturą zużycia paliw do celów grzewczych. Jest mocno odczuwalne szczególnie w sezonie grzewczym. Największy odsetek całkowitego zużycia paliw w Gminie stanowi węgiel kamienny i jego pochodne.

Czynnikiem hamującym proces przechodzenia głównie indywidualnych odbiorców z ogrzewania paliwem stałym na inne proekologiczne jest koszt paliwa. Zadania Gminy powinny zmierzać do złagodzenia skutków emisji niskiej do powietrza.

### **Źródła komunikacyjne**

Przez Gminę przebiegają drogi krajowe nr 25 i 56, poza tym układ drogowy Gminy uzupełniają 3 drogi wojewódzkie nr 243, 237, 244 oraz 26 dróg powiatowych. Uzupełnieniem dróg wojewódzkich i powiatowych są drogi gminne znajdujące się w każdym sołectwie. W przeważającej większości są to drogi gruntowe i gruntowe ulepszone.

Wg stanu na rok 2018 łączna długość dróg publicznych w granicach administracyjnych miasta wynosi 27,955 km, o pow. 153,690 tys. km, w tym 7,441 km o nawierzchni gruntowej. Suma powierzchni chodników i ścieżek rowerowych w granicach administracyjnych miasta wynosi 28.633,00 m<sup>2</sup>. Łączna długość dróg publicznych poza granicami administracyjnymi miasta wynosi 209,730 km o pow. 974,416 tys m<sup>2</sup>, w tym 16,200 km dróg to drogi



o nawierzchni gruntowej. Suma powierzchni chodników i ścieżek rowerowych poza granicami administracyjnymi Miasta wynosi 2.154,00 m<sup>2</sup>.

W porównaniu z innymi gminami Koronowo posiada niewystarczająco rozwiniętą sieć dróg, co negatywnie wpływa na płynność ruchu (szczególnie na terenie miasta). Duże zanieczyszczenie powietrza występuje na skrzyżowaniach głównych ulic, przy trasach komunikacyjnych o dużym natężeniu ruchu biegnących przez obszary o zwartej zabudowie. Na poziom emisji spalin, a w konsekwencji na stan powietrza atmosferycznego, wpływa dostępność do publicznych środków transportu oraz zwiększenie natężenia transportu indywidualnego. Aktualnie obserwuje się ogólną tendencję rezygnacji ze zbiorowego transportu pasażerskiego na rzecz transportu indywidualnego, ze wszystkimi negatywnymi skutkami tego stanu. Podanie ilości substancji emitowanych przez silniki pojazdów do atmosfery na terenie gminy Koronowo jest trudne i obciążone błędem, ze względu na szereg zmiennych danych, takich jak: ilość pojazdów poruszających się po terenie gminy, trasą przelotową, z podziałem na rodzaje pojazdów i rodzaje paliwa.

Zły stan techniczny dróg generuje większe koszty eksploatacji samochodów – przy jeździe na niskich biegach z prędkością 20÷30 km/h znacznie wzrasta zużycie paliwa oraz elementów zawieszenia pojazdów. Większe zużycie paliwa przekłada się bezpośrednio na wzrost emisji spalin. Z tego też względu modernizacja dróg na terenie gminy ma wpływ pośrednio na redukcję tzw. niskiej emisji.

W zakresie emisji komunikacyjnej podjęto działania w zakresie bezpośredniej możliwości wpływu samorządu na modernizację dróg powiatowych i gminnych, co może mieć wpływ na niższe spalanie paliw przez pojazdy silnikowe.

### Emisja niezorganizowana

Do emisji niezorganizowanej zalicza się emisję zanieczyszczeń wprowadzanych do powietrza z obiektów powierzchniowych takich jak składowiska odpadów, oczyszczalnie ścieków, jak również emisję zanieczyszczeń wprowadzanych do powietrza bez pośrednictwa przeznaczonych do tego celu środków technicznych np. spawanie, czy lakierowanie wykonywane poza obrębem obiektów budowlanych, czy spalanie na powierzchni ziemi, jak wypalanie traw, itp.

W przypadku takich źródeł jak składowiska odpadów istotnym czynnikiem uciążliwości są substancje złowne (uciążliwość zapachowa niektórych instalacji). Oprócz wymienionych powyżej źródeł emisji substancji złownych w środowiskach wiejskich funkcjonować mogą również instalacje przeznaczone do chowu zwierząt wprowadzające do powietrza związki pochodzenia organicznego np. amoniak, siarkowodór, merkaptany. Na chwilę obecną nie ma podstaw prawnych do rozwiązywania problemu uciążliwości zapachowej niektórych typów działalności gospodarczej.

W sektorze rolnictwa można wyróżnić następujące źródła zanieczyszczeń powietrza:

1. zapylenie wynikające z:

- wykonywania zabiegów agrotechnicznych przy niskiej wilgotności gleby,
- nieodpowiedniego zabezpieczenia nawozów stałych przy ich transporcie,
- rozsiewania nawozów pylistych przy wietrznej pogodzie i stosunkowo małej wilgotności powietrza,
- koszenia traw i wypasu bydła przy niskiej wilgotności gleb,
- szybkiego pozbywania się pokrywy roślinnej z powierzchni gleby;

2. zadymienie, którego przyczyną jest:

- spalanie odpadów, które przy spalaniu wytwarzają substancje toksyczne,
- spalanie odpadów, które mogą być wykorzystane do kompostowania,
- wypalanie traw.

Lokalnie zagrożenie dla środowiska może stanowić hodowla bydła i zabiegi agrotechniczne, które mają duży udział w zanieczyszczeniu powietrza amoniakiem, podtlenkiem azotu i metanem.

Zarówno emisję zorganizowaną jak i niezorganizowaną reguluje rozporządzenie Ministra Środowiska z dnia 26 stycznia 2010 r. w sprawie wartości odniesienia dla niektórych substancji w powietrzu (Dz. U. z 2010 r. Nr 16, poz. 87), w którym, m.in. określono:

- wartości odniesienia, wyrażone jako poziomy substancji w powietrzu, zróżnicowane dla:
  - terenu kraju, z wyłączeniem obszarów ochrony uzdrowiskowej,
  - obszarów ochrony uzdrowiskowej;
- warunki, w jakich ustala się wartości odniesienia, takie jak temperatura i ciśnienie;





- oznaczenie numeryczne substancji pozwalające na jednoznaczną jej identyfikację;
- okresy, dla których uśrednione są wartości odniesienia;
- warunki uznawania wartości odniesienia za dotrzymane;
- referencyjne metodyki modelowania poziomów substancji w powietrzu.

Emisja transgraniczna

Położenie Gminy Koronowo wyklucza wpływ oraz emisję zanieczyszczeń z terenu oraz na teren innego kraju.

### 3.5 Hałas

Hałas jest nieodłącznym efektem rozwoju cywilizacji. Jest to każdy dźwięk, który w danych warunkach jest określany jako szkodliwy, uciążliwy lub przeszkadzający, niezależnie od jego parametrów fizycznych. Staje się on ważnym zagrożeniem ze względu na szczególny wpływ na jakość życia ludzkiego, przyczyniając się m.in. do określonych zaburzeń zdrowotnych, takich, jak ubytki słuchu, czy zaburzenia psychofizyczne. Ochrona przed hałasem polega na utrzymywaniu poziomu hałasu poniżej dopuszczalnego poziomu lub co najmniej na tym poziomie, a także na zmniejszaniu poziomu hałasu co najmniej do poziomu dopuszczalnego, w sytuacjach gdy nie jest on dotrzymany. Dopuszczalne poziomy hałasu wytwarzanego w środowisku przez poszczególne grupy źródeł hałasu, z wyłączeniem hałasu powodowanego przez starty, lądowania i przeloty statków powietrznych oraz linie elektroenergetyczne wyrażone wskaźnikami hałasu  $L_{AeqD}$  i  $L_{AeqN}$ , które to wskaźniki mają zastosowanie do ustalania i kontroli warunków korzystania ze środowiska, w odniesieniu do jednej doby określono w tabeli nr 1 do Rozporządzeniu Ministra Środowiska z dnia 14 czerwca 2007 r. w sprawie dopuszczalnych poziomów hałasu w środowisku (Dz. U. Nr 120, poz.826). Zgodnie z w/w rozporządzeniem terenami zagrożonymi hałasem są te tereny, na których przekroczona jest wartość progowa poziomu hałasu.

Art. 117 ustawy Prawo ochrony środowiska narzuca obowiązek wykonywania oceny stanu akustycznego aglomeracji o liczbie mieszkańców większej niż 100 tys. oraz terenów poza aglomeracjami położonych w zasięgu oddziaływania akustycznego dróg, linii kolejowych oraz lotnisk, których eksploatacja może spowodować negatywne oddziaływanie na znacznych obszarach, innych terenów wskazanych w powiatowych planach ochrony środowiska. Gmina Koronowo nie jest objęta w/w obowiązkiem, gdyż w województwie kujawsko-pomorskim dotyczy on miast: Bydgoszcz, Toruń, Włocławek i Grudziądz.

Problemy związane ze stanem środowiska na terenie gminy Koronowo, w zakresie oddziaływań akustycznych, spowodowane są wieloma czynnikami, m.in. jakością sieci drogowej (hałas komunikacyjny), stopniem urbanizacji, koncentracją usług, występowaniem zakładów przemysłowych oraz rzemieślniczych w jednostkach zabudowy mieszkaniowej.

#### Hałas komunikacyjny

Hałas komunikacyjny, to hałas wytwarzany przez ruch drogowy, tramwajowy, kolejowy i lotniczy. Szczególnie narażone są tereny znajdujące się w pobliżu większych tras komunikacyjnych. Wynika to z dużej dynamiki wzrostu ilości środków transportu, zwłaszcza pojazdów samochodowych notowanego w ostatnich latach oraz wzmożonego ruchu tranzytowego (towarowego i osobowego) w komunikacji międzynarodowej.

Ważnym elementem wpływającym na poziom emitowanego hałasu jest rodzaj i stan techniczny nawierzchni dróg oraz organizacja ruchu. Nierówności nawierzchni powodują zwiększenie poziomu hałasu i wibracji, co szczególnie odczuwają mieszkańcy sąsiadujących z drogami domów. Brak autostrad i dróg ekspresowych powoduje, że cały ruch drogowy w województwie przejeżdża istniejącą sieć drogową, której parametry i nawierzchnia nie są przystosowane do występującego obecnie natężenia ruchu.

Przez teren gminy Koronowo przebiegają drogi krajowe nr 25 i 56. Układ drogowy Gminy uzupełniają drogi wojewódzkie, powiatowe oraz gminne. Układ linii autobusowych i komunikacja samochodowa indywidualna stanowią podstawowe systemy transportowe przewozów pasażerskich na terenie Gminy. Część dróg cechują niskie parametry techniczne i zły stan nawierzchni.

W celu poprawy warunków akustycznych przeprowadzono w ostatnich latach szereg działań polegających na modernizacji dróg. Modernizacja dróg poprawia bezpieczeństwo ruchu samochodowego i pieszego oraz usprawnia jego płynność. Poprawa stanu dróg gminnych wpływa również na zmniejszenie hałasu komunikacyjnego.





Ponadto zrealizowano inwestycje, których realizacja bezpośrednio lub pośrednio wpłynie pozytywnie na klimat akustyczny na terenie Gminy. Są to, m.in. zadania związane z:

- Utrzymaniem gminnych dróg gruntowych (równanie i zagęszczanie, uzupełnianie ubytków),
- Utrzymaniem gminnych dróg utwardzonych (uzupełnianie masy bitumicznej oraz miejscowe powierzchniowe utrwalenie nawierzchni),
- Naprawami:
  - chodników i dróg rowerowych,
  - jezdni bitumicznych związanych z usunięciem spękań podłużnych i poprzecznych poprzez ich spoinowanie,
  - jezdni bitumicznych w zakresie miejscowego powierzchniowego utrwalaania nawierzchni gryzami i emulsją,
- Koordynacją przebiegu akcji utrzymania przejezdności dróg w okresie zimowym,
- Przygotowaniem organizacji ruchu drogowego, naprawą i uzupełnianiem znaków drogowych pionowych i poziomych.

### **Hałas przemysłowy**

Hałas przemysłowy, czyli emitowany do środowiska hałas ze źródeł zlokalizowanych na terenach zakładów przemysłowych regulowany jest rozporządzeniem Ministra Środowiska z dnia 14 czerwca 2007 r. w sprawie dopuszczalnych poziomów hałasu w środowisku (Dz.U. z 2014 r., poz. 112).

Obecnie obowiązujące prawo ochrony środowiska skutecznie obliguje zarówno duże, jak i małe zakłady do uzyskiwania stosowanych pozwoleń i to właśnie na tym etapie podmioty gospodarcze są mobilizowane do stosowania nowocześniejszych, bardziej przyjaznych dla środowiska technik, w celu dopełnienia obowiązku dotrzymania określonych w w/w rozporządzeniu dopuszczalnych poziomów hałasu, na terenach, gdzie takie poziomy zostały określone.

Według danych przedstawionych w Raporcie o stanie środowiska województwa kujawsko-pomorskiego w 2017 r. w dalszym ciągu obserwuje się powstawanie nowych, uciążliwych źródeł hałasu, pochodzących z niewielkich zakładów wytwórczych i rzemieślniczych zlokalizowanych wewnątrz osiedli mieszkaniowych. Istotny problem stanowią duże centra handlowe lokalizowane w pobliżu zabudowy mieszkaniowej. Nową uciążliwość stanowią farmy wiatrowe. Decyzję o lokalizacji tychże jednostek należy podejmować uwzględniając przede wszystkim wpływ na klimat akustyczny na terenach zabudowy mieszkaniowej. Klimat akustyczny wokół każdego zakładu przemysłowego zależy od wielu czynników, przede wszystkim od rodzaju, liczby oraz sposobu rozmieszczenia źródeł hałasu, stosowanej technologii produkcji, skuteczności zabezpieczeń akustycznych poszczególnych źródeł oraz ukształtowania i zagospodarowania terenu.

Uciążliwości hałasu pochodzące od źródeł przemysłowych w województwie kujawsko-pomorskim w przeciągu ostatniego dziesięciolecia zmniejszają się. Działania organów ochrony środowiska i postęp techniczny przyczyniają się do systematycznego likwidowania większości przekroczeń dopuszczalnych poziomów dźwięku w środowisku.

### **3.6 Pola elektromagnetyczne**

Do istotnych z punktu widzenia prawa ochrony środowiska źródeł emisji pól elektromagnetycznych zalicza się stacje i linie elektroenergetyczne o napięciu znamionowym 110 kV lub wyższym oraz instalacje radiokomunikacyjne, radionawigacyjne i radiolokacyjne.

Przez teren gminy przebiega linia wysokiego napięcia 110 kV na trasie Bydgoszcz - Jasiniec - Koronowo - Sępólno Kraj. Linia ta wprowadza duże ograniczenia dostępności terenów położonych w pobliżu przebiegu linii. Prowadzona jest na słupach stalowo - kratowych. Dla linii tej obowiązuje 35-metrowy pas powierzchni terenu ograniczony dla zabudowy. Linia ta nie powinna się również krzyżować z budynkami mieszkalnymi i gospodarczymi, w których mogą stale przebywać ludzie.

Ponadto na terenie gminy zlokalizowane są stacje bazowe telefonii komórkowej będące źródłami promieniowania elektromagnetycznego.

W ramach monitoringu Wojewódzki Inspektor Ochrony Środowiska prowadzi okresowe badania kontrolne poziomów pól w środowisku, na podstawie, których między innymi ma prowadzić rejestr zawierający informację o terenach, na



których stwierdzono przekroczenie dopuszczalnych poziomów pól elektromagnetycznych w środowisku. Przeprowadzona analiza wykazała, że średnio natężenie pola jest mniejsze 12 - krotnie od dopuszczalnego tj. 20 V/m.

Obecnie brak jest istotnych zagrożeń związanych z polem elektromagnetycznym.

### **3.7 Awarie przemysłowe i zarządzanie kryzysowe**

Poważne awarie obejmują skutki dla środowiska powstałe w wyniku klęsk żywiołowych lub awarii przemysłowych i transportowych z udziałem niebezpiecznych substancji chemicznych. Zapobieganie poważnym awariom w odniesieniu do przemysłu wykorzystującego niebezpieczne substancje chemiczne ma ogromne znaczenie ekonomiczne i decyduje o jego wizerunku i akceptacji w społeczeństwie.

Ze względu na charakter występujących zagrożeń na terenie województwa kujawsko – pomorskiego, można podzielić je na:

- zagrożenia związane z istniejącym przemysłem i infrastrukturą techniczną,
- zagrożenia związane z występowaniem kompleksów leśnych i terenów rolnych,
- zagrożenia związane z komunikacją oraz położeniem województwa na osi tranzytowej wschód – zachód i północ – południe,
- zagrożenia powodziowe,
- zagrożenia związane z niekorzystnymi warunkami meteorologicznymi,
- zagrożenia związane z ochroną zabytków i dóbr kultury.

Nagromadzenie i stosowanie w licznych zakładach pracy województwa substancji niebezpiecznych – głównie chloru, amoniaku (dla gminy Koronowo w szczególności zakłady MONDI Sp. z o.o.), fosfenu, dwutlenku siarki, produktów destylacji ropy naftowej, etanolu, gazu płynnego propan-butan stanowią potencjalne źródła poważnych awarii. Na terenie Gminy nie znajdują się zakłady o zwiększonym ryzyku wystąpienia awarii.

Poważne zagrożenie stwarzają również miejsca postojów i przeładunku materiałów niebezpiecznych. Żadna z nich nie jest zlokalizowana na terenie gminy Koronowo, jednak biegnącymi tu liniami kolejowymi są transportowane substancje niebezpieczne, w związku z czym w wypadku wystąpienia awarii na tym odcinku możliwy jest jej bezpośredni wpływ na obszar gminy.

Obszary leśne stwarzają największe zagrożenie powstawania wielkoobszarowych pożarów, które wpływają bezpośrednio na zachowanie równowagi ekosystemów oraz powodują potężne straty materialne. Grunty zalesione na terenie gminy zajmują obszar zaledwie ok. 13 tys. ha, czyli ok. 30% jej powierzchni. W związku z tym zagrożenie powstania wielkoobszarowych pożarów jest wysokie.

Katastrofalne powodzie spowodować mogą niebezpieczeństwo dla życia ludzkiego oraz poważne straty i szkody w rolnictwie, infrastrukturze technicznej, komunalnej oraz w dobrach kultury. Główne zagrożenie powodziowe dla terenów gminy Koronowo stwarza rzeka Brda.

Kolejnym potencjalnym zagrożeniem powodziowym dla miasta i gminy Koronowo jest zaporą w Pieczyskach. Jej przerwanie na skutek awarii lub katastrofy prowadziłyby niemal do całkowitego zalania Koronowa. Zaporą ziemna zbudowana jest w sposób bezpieczny i teoretycznie nie powinna mieć miejsca.

Stan zagrożenia powodziowego dla wszystkich terenów województwa może stanowić również wystąpienie opadów atmosferycznych w wysokościach przekraczających 50 mm/dobę, oraz w wyniku gwałtownych roztopów przy istniejącej, znaczącej pokrywie śnieżnej.

Działania realizowane na terenie gminy Koronowo z zakresu przeciwdziałania poważnym awariom, to m.in.:

1. Zapewnienie funkcjonowania Gminnego Centrum Zarządzania Kryzysowego w Koronowie, jako całodobowej służby dyżurnej Burmistrza Koronowa, której zadaniem jest przyjmowanie i realizacja zgłoszeń o zdarzeniach i zagrożeniach, które wystąpiły na terenie gminy. Siedzibą GCZK jest budynek remizy OSP w Koronowie. Na bieżąco trwają prace związane z rozbudową zaplecza technicznego oraz aktualizowane są procedury reagowania na zdarzenia kryzysowe;



2. Utrzymanie stałej łączności ze służbami ratowniczymi oraz podmiotami z terenu gminy Koronowo pracującymi w sieci zarządzania Starosty Bydgoskiego.
3. Przyjmowanie zgłoszeń o zdarzeniach i zagrożeniach, które wystąpiły na terenie gminy Koronowo.
4. Obsługa Punktu Alarmowego Ochotniczej Straży Pożarnej w Koronowie oraz dysponowanie jednostek OSP z terenu gminy Koronowo do działań, zgodnie z zasadami ustalonymi przez Komendanta Miejskiego Państwowej Straży Pożarnej w Bydgoszczy oraz Zarząd Oddziału Miejsko-Gminnego Związku OSP RP w Koronowie.
5. Przygotowanie wstępnej analizy powstałych zagrożeń i uruchomienie działań ochronno-ratowniczych, zgodnie z ustalonymi procedurami postępowania.
6. Koordynacja akcji ratowniczych i prewencyjnych do czasu przejęcia kierowania przez uprawnione osoby.
7. Obsługa Centralnego Systemu Alarmowania na terenie gminy Koronowo, dla potrzeb powiadamiania i alarmowania o zagrożeniach dla ludzi, mienia, środowiska naturalnego oraz sposobach minimalizacji ich skutków.
8. Obsługa radiowego systemu powiadamiania o napadzie i włamaniu.
9. Obsługa systemu monitoringu wizyjnego miasta Koronowa.
10. Bieżące przekazywanie komunikatów i ostrzeżeń pogodowych do zainteresowanych podmiotów z terenu gminy Koronowo.
11. Koordynacja pomocy humanitarnej na terenie gminy.
12. Realizacja zadań stałego dyżuru na potrzeby podwyższania gotowości obronnej państwa.
13. Informowanie Burmistrza Koronowa o stanie bezpieczeństwa na terenie gminy, a także niezwłoczne przekazywanie dyspozycji i zaleceń organów wyższego szczebla.
14. Gromadzenie i aktualizacja danych o potencjalnych zagrożeniach mogących wystąpić na terenie gminy Koronowo.
15. Tworzenie baz danych o siłach i środkach dla potrzeb zarządzania kryzysowego.
16. Monitorowanie stanu bezpieczeństwa na terenie gminy, dyspozycyjności i gotowości sił i środków ratowniczych oraz wspomagających działania ratownicze.
17. Opracowywanie procedur postępowania na wypadek wystąpienia sytuacji kryzysowych.
18. Obsługa kancelaryjno-organizacyjna Gminnego Zespołu Zarządzania Kryzysowego w Koronowie, wspomagającego podejmowanie decyzji w sytuacjach zagrożeń, katastrof lub kryzysów.
19. Uczestnictwo w organizowanych na terenie gminy ćwiczeniach i treningach.
20. Ewidencjonowanie prowadzonych działań w dzienniku pracy GCZK, a także sporządzanie meldunków, okresowych raportów, analiz i sprawozdań z zakresu zarządzania kryzysowego.

Gminne Centrum Zarządzania Kryzysowego przyjmuje i realizuje rocznie kilkaset zgłoszeń dotyczących różnego rodzaju zdarzeń na terenie gminy, w tym m.in.: pożarów, zdarzeń drogowych, zdarzeń na akwenach wodnych, zgłoszeń dotyczących wyłapywania niebezpiecznych zwierząt, zgłoszeń dotyczących usunięcia martwych zwierząt, zagrożeń w infrastrukturze drogowej, zakłóceń w dostawie wody i energii elektrycznej.

### **3.8 Gospodarka odpadami**

Jednym z głównych zagrożeń ekologicznych rozwoju jest degradacja środowiska przez wytwarzanie odpadów. Dlatego stworzenie systemu racjonalnej gospodarki odpadami jawi się jako jedno z podstawowych zadań. Celem nadrzędnym w stosunku do właściwej gospodarki odpadami jest ograniczenie do minimum negatywnego oddziaływania odpadów na środowisko, poprzez zmniejszenie ilości odpadów wytwarzanych oraz właściwe zagospodarowanie powstałych odpadów.

Parametry charakteryzujące gospodarkę odpadami w Gminie Koronowo w 2018 r. przedstawiają się następująco:

- Ilość nieruchomości zamieszkałych objętych odbiorem odpadów komunalnych – 5 089;
- Ilość osób wynikających ze złożonych deklaracji – 20 261;
- Ilość nieruchomości rekreacyjno-wypoczynkowych, od których pobierana jest opłata ryczałtowa – 3074 domków letniskowych;
- Ilość nieruchomości niezamieszkałych – punktów (firmy, instytucje, placówki) od których odbierane są odpady komunalne – 494;



- Przyjęto 1697 deklaracji i korekt deklaracji w zakresie wysokości opłaty za gospodarowanie odpadami komunalnymi;
- Wystosowano 37 wezwań w sprawie złożenia wyjaśnień w sprawie przyczyn niezłożenia deklaracji o wysokości opłaty za gospodarowanie odpadami komunalnymi;
- Skontrolowano 30 nieruchomości pod względem przestrzegania regulaminu utrzymania czystości i porządku na terenie gminy oraz dokonano oględzin miejsc posadowienia pieców do ogrzewania nieruchomości. Na skontrolowanych nieruchomościach sprawdzano również rodzaj opału (w większości był to węgiel kamienny, miał oraz drewno);
- Ściągalność za wszystkie zaległości w opłatach za gospodarowanie odpadami komunalnymi na dzień 31.12.2018 r. wynosi: 84,70 %;
- Koszty funkcjonowania systemu gospodarowania odpadami wyniosły 3 998 443,60 zł;
- Przychody z tytułu wpłat za gospodarowanie odpadami komunalnymi wyniosły 4 090 626,25 zł;
- Łączny koszt usunięcia nielegalnych wysypisk 12 255,00 zł;
- W związku z zawartym porozumieniem Międzygminnym w sprawie przejęcia przez Miasto Bydgoszcz zadań własnych Gminy Koronowo w zakresie realizacji obowiązku utrzymania i eksploatacji regionalnej instalacji do przetwarzania odpadów komunalnych zawartego z Miastem Bydgoszcz w 2017 r. Gmina Koronowo poniosła koszty w łącznej kwocie 1 292 482,21 zł brutto. Łącznie przekazano 6468,88 Mg odpadów komunalnych;
- W czerwcu 2018 r. Gmina Koronowo zakończyła prace budowlane związane z powstaniem Punktu Selektywnej Zbiórki Odpadów Komunalnych w Morzewcu.





## 4. Omówienie stanu realizacji przyjętych w Programie celów i działań ekologicznych w Mieście i Gminie Koronowo

### 4.1 Edukacja ekologiczna

Gmina realizowała zadania z zakresu edukacji ekologicznej, której celem jest wykształcenie w społeczeństwie świadomości istnienia bezpośrednich związków pomiędzy stanem przyrody, a jakością życia a tym samym, zmobilizowanie ludzi do podjęcia działań na rzecz ochrony środowiska. Edukacja ekologiczna skierowana była w szczególności do dzieci i młodzieży.

Edukacja ekologiczna w poszczególnych latach prowadzona była m.in. poprzez następujące działania:

#### 1. 2016 rok:

- W 2016 r. uczestniczono w spotkaniu z przedstawicielami Wojewódzkiego Funduszu Ochrony Środowiska i Gospodarki Wodnej w Toruniu dot. omówienia zagadnień związanych z termomodernizacją w ramach RPO WK-P na lata 2014-2020;
- 30 czerwca dokonano rozstrzygnięcia konkursu na Najpiękniejszy Ogród w Powiecie Bydgoskim, etap gminny;
- Koronowo było partnerem ogólnopolskiej akcji „Zbieraj z klasą”, polegającej na zbiorce baterii i sprzętu elektrycznego i elektronicznego w placówkach oświatowych;
- 21 września blisko 500 osób - przedszkolaków i uczniów szkół podstawowych z gminy Koronowo, wzięło udział w żywej lekcji ekologii;
- W dniach 6-7 września gościł w gminie „Autobus energetyczny prezentujący najnowocześniejsze rozwiązania energetyczne i techniczne mające na celu ograniczenie zmian klimatycznych. W zajęciach edukacyjnych prowadzonych przez ekspertów udział wzięło 7 placówek oświatowych, a uczestniczyło w nich łącznie około 230 dzieci z opiekunami;
- Dnia 22 listopada zostało przeprowadzone spotkanie z mieszkańcami, z udziałem przedstawiciela WFOSiGW w Toruniu, w sprawie programu dofinansowania inwestycji proekologicznych EKODOM;
- W placówkach oświatowych została przeprowadzona akcja „Listy dla Ziemi” corocznie organizowana przez Fundację Ekologiczną Arka.

#### 2. 2017 rok:

- W dniach 21 - 25 kwietnia zostały przeprowadzone warsztaty ekologiczne w 4 placówkach przedszkolnych. Łącznie wzięło w nich udział blisko 190 przedszkolaków (9 grup), w wieku 3-6 lat. W trakcie zajęć dzieci utrzymywały wiedzę w zakresie prawidłowej segregacji odpadów oraz prawidłowego zachowania w lesie;
- W placówkach oświatowych została przeprowadzona akcja „Listy dla Ziemi” corocznie organizowana przez Fundację Ekologiczną Arka.

#### 3. 2018 rok:

- Zorganizowano 2 szkolenia dla mieszkańców gminy z udziałem przedstawiciela WFOSiGW w Toruniu w zakresie programu „Czyste Powietrze”;
- Zorganizowano 2 konkursy ekologiczne z okazji 650-lecia Miasta Koronowa pn. „Szanuj Ziemię, szanuj życie dzieł odpady należycie” dla dzieci i młodzieży ze szkół podstawowych i gimnazjum oraz „Drugie życie odpadów - kreatywny recykling” skierowany do młodzieży z klas gimnazjalnych oraz szkół ponadpodstawowych; na nagrody pozyskana została dotacja z WFOSiGW w Toruniu;
- Zorganizowano spotkanie dla maluchów w formie scenki teatralnej na podstawie wiersza: „Sznurek Jurka” Igora Sikiryckiego - zostały przekazane dzieciom informacje dotyczące segregacji odpadów komunalnych;
- W placówkach oświatowych systematycznie prowadzone są zajęcia tematyczne poświęcone ochronie powietrza i przyrody, w tym konieczności spalania w paleniskach domowych odpowiednich rodzajów paliw; prelekcje, apele, pogadanki, wycieczki (stacja filtracji wody, zakład recyklingu odpadów, centrum edukacji ekologicznej) spotkania z leśnikami, debaty, oglądanie filmów dot. zrównoważonego rozwoju w zakresie ochrony powietrza; zbiórki: baterii, nakrętek plastikowych, puszek, elektroprzętu; wykonywanie tematycznych gazetek szkolnych, wystaw, plakatów; realizowane przez placówki oświatowe będące jednostkami organizacyjnymi gminy dostosowane do wieku dzieci i młodzieży;





- Przeprowadzono obchody 14. Dnia Czystego Powietrza z wykorzystaniem materiałów przekazanych przez Fundację Ekologiczną Arka.

#### **Działania realizowane przez Starostwo Powiatowe w Bydgoszczy na terenie gminy Koronowo:**

Edukacyjny charakter organizowanych corocznie przez Starostwo Powiatowe w Bydgoszczy konkursów, stanowi działanie zmierzające do zwiększenia świadomości ekologicznej wśród dzieci i młodzieży.

W 2016 r. w konkursie plastycznym o tematyce „Zdrowy styl życia” wzięło udział 49 uczniów szkół podstawowych oraz 12 uczniów szkół gimnazjalnych i ponadgimnazjalnych. Do konkursu fotograficznego „Ptaki w Twoim otoczeniu” zgłosiło się 68 uczniów szkół podstawowych oraz 33 uczniów szkół gimnazjalnych i ponadgimnazjalnych. Wszyscy uczestnicy są mieszkańcami powiatu bydgoskiego.

W 2017 r. w konkursie plastycznym „Krajobrazy polskie” wzięło udział 52 uczniów szkół podstawowych oraz 15 uczniów szkół gimnazjalnych i ponadgimnazjalnych. Do konkursu fotograficznego „Zwierzęta leśne” zgłosiło się 44 uczniów szkół podstawowych oraz 16 uczniów szkół gimnazjalnych i ponadgimnazjalnych. Wszyscy uczestnicy są mieszkańcami powiatu bydgoskiego.

W 2018 r. w konkursie plastycznym „Oblicza przyrody” wzięło udział 93 uczniów szkół podstawowych, gimnazjalnych i ponadgimnazjalnych. Do konkursu fotograficznego „Szlaki wodne” zgłosiło się 87 uczniów szkół podstawowych, gimnazjalnych i ponadgimnazjalnych. Wszyscy uczestnicy są mieszkańcami powiatu bydgoskiego.

## **4.2 Planowanie przestrzenne**

Podstawowy zarys i kierunki zagospodarowania gminy wyznacza studium uwarunkowań i kierunków zagospodarowania przestrzennego gminy. Obowiązujące studium uwarunkowań i kierunków zagospodarowania przestrzennego miasta i gminy Koronowo (uchwała nr XXXIX/440/09 Rady Miejskiej w Koronowie z dnia 30 września 2009 r.) wyznaczyło kierunki rozwoju zagospodarowania przestrzennego, które określają potencjalne możliwości zagospodarowania przestrzeni dla realizacji przyjętych celów poprzez sformułowanie rodzaju i zakresu zmian w strukturze funkcjonalno-przestrzennej gminy.

Zgodnie z art. 32 ust. 1 ustawy dnia 27 marca 2003 r. o planowaniu i zagospodarowaniu przestrzennym, Burmistrz w celu oceny aktualności studium i planów miejscowych dokonał analizy zmian w zagospodarowaniu przestrzennym z uwzględnieniem decyzji o ustaleniu lokalizacji inwestycji celu publicznego, decyzji o warunkach zabudowy oraz wniosków w sprawie sporządzenia lub zmiany planu miejscowego. Na podstawie sporządzonej analizy stwierdzono, iż studium wymaga zmiany.

Obszar miasta i gminy Koronowo pokryty jest planami miejscowymi na terenie o powierzchni 963 ha (dane na koniec okresu sprawozdawczego za 2018 rok). W 2018 roku zostały uchwalone przez Radę Miejską w Koronowie 2 miejscowe plany zagospodarowania przestrzennego: uchwała Nr LXXVI/615/18 Rady Miejskiej w Koronowie z dnia 17 października 2018 r. w sprawie uchwalenia miejscowego planu zagospodarowania przestrzennego dla terenu „Plac Zwycięstwa” w Koronowie, gm. Koronowo oraz uchwała Nr LXXVII/619/18 Rady Miejskiej w Koronowie z dnia 17 października 2018 r. w sprawie uchwalenia miejscowego planu zagospodarowania przestrzennego dla terenu położonego przy ulicy Szosa Kotomińska w Koronowie.

W przypadku braku miejscowego planu zagospodarowania przestrzennego określenie sposobów zagospodarowania i warunków zabudowy terenu następuje poprzez wydanie decyzji o warunkach zabudowy i zagospodarowania terenu. Akt ten występuje w dwóch formach w zależności od rodzaju planowanej inwestycji: decyzji o ustaleniu lokalizacji inwestycji celu publicznego oraz decyzji o warunkach zabudowy. Burmistrz Koronowa w 2018 roku wydał łącznie 231 decyzji administracyjnych w sprawie ustalenia zasad zagospodarowania i zabudowy, w tym 190 decyzji o warunkach zabudowy z przeznaczeniem pod zabudowę mieszkaniową, usługową, gospodarczą, magazynową i zagrodową oraz 41 decyzji o ustaleniu lokalizacji inwestycji celu publicznego. Ponadto na wnioski zainteresowanych wydano 56 wypisów i wrysów z obowiązujących miejscowych planów zagospodarowania przestrzennego oraz 508 zaświadczeń o przeznaczeniu nieruchomości w miejscowych planach zagospodarowania przestrzennego.



Prawidłowe postępy w procesie planowania przestrzennego na poziomie miasta i gminy Koronowo wynikają z prowadzenia aktywnej polityki przestrzennej samorządu gminnego, sprzyjają rozwojowi gminy i tworzą przydatne miejsca do inwestowania.

Realizowano uchwalone miejscowe plany zagospodarowania przestrzennego z uwzględnieniem zasad ochrony środowiska oraz współdziałanie z organami ochrony środowiska w procesie uzgodnień realizacji przedsięwzięć.

#### Działania realizowane przez Starostwo Powiatowe w Bydgoszczy na terenie gminy Koronowo:

Starosta Bydgoski w **2016 roku** wydał decyzje zezwalające na wyłączenie gruntów szczególnie chronionych z produkcji rolniczej dla 5,38 ha gruntów z terenu powiatu bydgoskiego:

Cel wyłączenia	Grunty pochodzenia mineralnego			Grunty pochodzenia organicznego		Inne grunty rolne
	I-II	III	IV	IV	V-VI	
Tereny:						
-komunikacyjne						0,02
-Osiedlowe		1,97	0,04	0,65	1,21	0,02
-pozostałe tereny		1,00		0,13	0,33	0,01
<b>Ogółem</b>		<b>2,97</b>	<b>0,04</b>	<b>0,78</b>	<b>1,54</b>	<b>0,05</b>

w tym dla **Koronowa**:

Cel wyłączenia	Grunty pochodzenia mineralnego			Grunty pochodzenia organicznego		Inne grunty rolne
	I-II	III	IV	IV	V-VI	
Tereny:						
-komunikacyjne						
-Osiedlowe		0,42				
-pozostałe tereny						
<b>Ogółem</b>		<b>0,42</b>				

W **2017 roku** wydał decyzje zezwalające na wyłączenie gruntów szczególnie chronionych z produkcji rolniczej dla 9,32 ha gruntów z terenu powiatu bydgoskiego:

Cel wyłączenia	Grunty pochodzenia mineralnego			Grunty pochodzenia organicznego		Inne grunty rolne
	I-II	III	IV	IV	V-VI	
Tereny:						
-komunikacyjne		0,05				
-Osiedlowe	0,06	4,21		1,80	1,30	0,04
-pozostałe tereny		0,58		0,98	0,30	
<b>Ogółem</b>	<b>0,06</b>	<b>4,84</b>		<b>2,78</b>	<b>1,60</b>	<b>0,04</b>

w tym dla **Koronowa**:

Cel wyłączenia	Grunty pochodzenia mineralnego			Grunty pochodzenia organicznego		Inne grunty rolne
	I-II	III	IV	IV	V-VI	
Tereny:						
-komunikacyjne		0,05				
-Osiedlowe	0,06	1,57				
-pozostałe tereny		0,02				
<b>Ogółem</b>	<b>0,06</b>	<b>1,64</b>				

W **2018 roku** wydał decyzje zezwalające na wyłączenie gruntów szczególnie chronionych z produkcji rolniczej dla 9,26 ha gruntów z terenu powiatu bydgoskiego:

Cel wyłączenia	Grunty pochodzenia mineralnego			Grunty pochodzenia organicznego		Inne grunty rolne
	I-II	III	IV	IV	V-VI	
Tereny:						
-komunikacyjne		0,36			0,01	
-Osiedlowe		5,05		0,80	1,64	0,04
-pozostałe tereny		1,01		0,06	0,28	0,01
<b>Ogółem</b>		<b>6,42</b>		<b>0,86</b>	<b>1,93</b>	<b>0,05</b>



w tym dla **Koronowa**:

Cel wyłączenia	Grunty pochodzenia mineralnego			Grunty pochodzenia organicznego		Inne grunty rolne
	I-II	III	IV	IV	V-VI	
Tereny:						
-komunikacyjne						
-Osiedlowe		0,68				
-pozostałe tereny		0,52		0,06		
<b>Ogółem</b>		<b>1,20</b>		<b>0,06</b>		

Uzgodnianie projektów decyzji ustalających lokalizację inwestycji celu publicznego oraz decyzji ustalających warunki zabudowy:

W 2016 r. wydano 1470 postanowień uzgadniających w/w decyzje.

W 2017 r. wydano łącznie 1638 postanowień uzgadniających w/w decyzje i milczących zgód.

W 2018 r. wydano łącznie 1739 postanowień uzgadniających w/w decyzje i milczących zgód.

### 4.3 Ochrona przyrody i krajobrazu

Założono i utrzymywano zieleńce przy ulicach oraz przy różnych obiektach. Wysadzano kwiaty, drzewa liściaste, krzewy liściaste i iglaste.

Ochrona przyrody i krajobrazu w poszczególnych latach prowadzona była m.in. poprzez następujące działania:

1. 2016 rok:

- Wydano ok. 260 decyzji na usunięcie drzew i krzewów na terenie gminy;
- Przyjęto zgłoszenia usunięcia drzew przez osoby fizyczne, na cele nie związane z prowadzeniem działalności gospodarczej;
- Dokonano nasadzeń drzew na gruntach stanowiących własność gminy;
- Przygotowano zapytanie ofertowe na świadczenie usług weterynaryjnych dla zadań wynikających z opracowywanego programu opieki nad zwierzętami;
- Przygotowano „Program opieki nad bezdomnymi zwierzętami oraz zapobiegania bezdomności zwierząt na terenie miasta i gminy Koronowo”;
- Dokonano zakupu karmy dla kotów wolno żyjących;
- Przeprowadzono kontrole w zakresie nieprawidłowego utrzymywania psa w myśl ustawy o ochronie zwierząt;
- Przygotowano program opieki nad zwierzętami bezdomnymi oraz zapobiegania bezdomności zwierząt na terenie miasta i gminy Koronowo na rok 2017;

2. 2017 rok:

- Wydano ok. 150 decyzji na usunięcie drzew i krzewów na terenie gminy;
- Przyjęto zgłoszenia usunięcia drzew przez osoby fizyczne, na cele nie związane z prowadzeniem działalności gospodarczej;
- Przygotowywano wnioski do Starosty Bydgoskiego o wydanie zezwolenia na usunięcie drzew z terenów gminnych;
- Zostało rozstrzygnięte zapytanie ofertowe w celu realizacji projektu „Zadrzewienia i zakrzewienia na terenie Gminy Koronowo” dofinansowanego przez Wojewódzki Fundusz Ochrony Środowiska i Gospodarki Wodnej w Toruniu. Zostało nasadzone 91 sztuk drzew i 50 szt. krzewów na terenach gminnych;
- Przekazano na policję 1 sprawę dot. podejrzenia znęcania się nad psami;
- Zawarto z 5 mieszkańcami gminy umowę na sprawowanie funkcji społecznego opiekuna kotów wolno żyjących;
- Dokonano zakupu 26 opakowań po 12 kg karmy dla kotów oraz 10 budek dla kotów wolno żyjących, w ramach programu opieki nad zwierzętami bezdomnymi oraz w sprawie zapobiegania bezdomności zwierząt na terenie Gminy Koronowo;
- Wydano społecznym opiekunom kotów wolno żyjących 7 opakowań karmy (7x 12kg) oraz 4 budki dla kotów wolno żyjących w ramach Programu opieki nad zwierzętami bezdomnymi oraz w sprawie zapobiegania bezdomności zwierząt na terenie miasta i Gminy Koronowo;

3. 2018 rok

- Wydano 123 decyzje zezwalające na usunięcie drzew;



- Na podstawie wydanych przez Starostę Bydgoskiego decyzji usunięto w 2018 roku 33 drzewa;
- Dokonano nasadzeń 198 drzew na gruntach stanowiących własność gminy w 7 sołectwach, za kwotę w łącznej wysokości 33.717,52 zł. Nasadzenia w części finansowane były z dotacji uzyskanej z Wojewódzkiego Funduszu Ochrony Środowiska i Gospodarki Wodnej w Toruniu na kwotę 16524,80 zł;
- Uchwałą Nr LXII/519/18 Rady Miejskiej w Koronowie z dnia 28 marca 2018 r. przyjęto program opieki nad zwierzętami bezdomnymi oraz zapobiegania bezdomności zwierząt na terenie miasta i gminy Koronowo na rok 2018. W ramach programu opieki zakupiono 30 kg karmy dla kotów w celu jej przekazania osobom sprawującym opiekę nad wolno żyjącymi kotami;
- W związku z zawartym porozumieniem w sprawie przejęcia zadań własnych Gminy Koronowo przez Miasto Bydgoszcz z zakresu zapewnienia opieki bezdomnym psom w związku z Międzygminnym porozumieniem nr 2 z dnia 5 lipca 2011 r. oraz aneksem do tego porozumienia gmina poniosła koszty na Schronisko dla zwierząt w Bydgoszczy w łącznej kwocie 43.700,00 zł;
- Gmina Koronowo wydała jedną decyzję o odbiorze właścicielowi psa rasy Amstaff, który został przekazany do schroniska.

#### Działania realizowane przez Starostwo Powiatowe w Bydgoszczy na terenie gminy Koronowo:

W zakresie ustawy O rybactwie śródlądowym:

1. Wydano w 2016 roku 70 kart wędkarskich, zarejestrowano 19 łodzi służących do amatorskiego połowu ryb dla mieszkańców gminy Koronowo.
2. Wydano w 2017 roku 65 kart wędkarskich, zarejestrowano 36 łodzi służących do amatorskiego połowu ryb dla mieszkańców gminy Koronowo.
3. Wydano w 2018 roku 64 kart wędkarskich, zarejestrowano 29 łodzi służących do amatorskiego połowu ryb dla mieszkańców gminy Koronowo.

Liczba wydanych uregulowań formalno-prawnych w zakresie zezwoleń na usuwanie drzew i krzewów rosnących na gruntach stanowiących własność gminy KORONOWO za lata 2016-2018.

Zezwolenia na usuwanie drzew i krzewów rosnących na gruntach stanowiących własność gminy			Odmowa wydania zezwolenia na usunięcie drzew i krzewów		
2016	2017	2018	2016	2017	2018
51 zezwoleń na usunięcie 572 szt. wielogatunkowych drzew oraz 294m <sup>2</sup> krzewów	75 zezwoleń na usunięcie 342 szt. wielogatunkowych drzew oraz 80 m <sup>2</sup> krzewów	62 zezwoleń na usunięcie 356 szt. wielogatunkowych drzew oraz 700 m <sup>2</sup> krzewów	9 razy odmówiono wydania zezwolenia na usunięcie 50 szt. wielogatunkowych drzew	4 razy odmówiono wydania zezwolenia na usunięcie 7 szt. wielogatunkowych drzew	2 razy odmówiono wydania zezwolenia na usunięcie 4 szt. wielogatunkowych drzew

W kwestii dotyczącej wykonania nasadzeń zastępczych, do których Gmina Koronowo została zobowiązana w zamian za wydanie zezwoleń na usunięcie drzew, Starostwo Powiatowe przeprowadziło kontrole w zakresie wykonania nasadzeń do których został zobowiązany Zakład Gospodarki Komunalnej i Mieszkaniowej w Koronowie Sp. z o.o. W wyniku przeprowadzonej kontroli stwierdzono, że ZGKiM w Koronowie zrealizował w pełni nasadzenia zastępcze, do których został zobowiązany w wydanych decyzjach administracyjnych.

#### 4.4 Ochrona i zrównoważony rozwój lasów

Gospodarka leśna w lasach prowadzona jest przy pomocy operatów urządzenia lasu. Przepisy ustawy o lasach przewidują wykonanie następujących operatów:

- planów urządzenia lasu dla lasów stanowiących własność Skarbu Państwa;
- uproszczonych planów urządzenia lasu dla lasów niestanowiących własności Skarbu Państwa oraz dla lasów wchodzących w skład Zasobu Własności Rolnej Skarbu Państwa;
- inwentaryzacji stanu lasów dla lasów rozdrobnionych, o powierzchni do 10 [ha] niestanowiących własności Skarbu Państwa.



Powyższe operaty urzędzenia lasu zawierają między innymi następujące informacje:

- powierzchnie poszczególnych drzewostanów, gruntów przejściowo pozbawionych roślinności leśnej, a także gruntów przeznaczonych do zalesienia,
- informacje dotyczące gatunku głównego, jego wieku i bonitacji, miąższości i zadrzewieniu drzewostanu,
- o siedliskowym typie lasu i typie drzewostanu,
- o wskazaniach z zakresu gospodarki leśnej dotyczących użytkowania rębego, zwłaszcza z zakresu przebudowy drzewostanów, użytkowania przedrębego oraz odnowienia pielęgnowania i ochrony lasu, określanych szacunkowo z uwzględnieniem warunków obowiązujących przy sporządzaniu uproszczonego planu urzędzenia lasu,
- o kategorii ochronności w przypadku lasu ochronnego.

Gospodarka leśna w lasach prowadzona jest w oparciu o zapisy zawarte w dokumentacji urzędzeniowej. Nadleśnictwa na bieżąco realizują zadania w dziedzinie ekologii, ochrony przyrody i ochrony środowiska.

Współpraca ze służbą leśną polega m.in. na:

- sprawowaniu przez służbę leśną nadzoru i udzielaniu Gminie porad dotyczących gospodarki leśnej,
- zgłaszaniu i prowadzeniu postępowania w sprawie nielegalnej wycinki drzew.

W latach 2016 - 2018 kontynuowano opiniowanie dzierżawy obwodów łowieckich położonych na terenie gminy Koronowo.

W ramach prowadzonego nadzoru nad lasami niestanowiącymi własności skarbu państwa nadleśniczowie nadzorują m. in. wykonywanie odnowień drzewostanów na powierzchniach zrębów, wykonywanie przebudowy drzewostanu, który nie zapewnia osiągnięcia celów gospodarki leśnej.

Do końca 2019 roku obowiązują operaty urzędzenia lasów (UPUL i ISL) dla lasów, stanowiących własność osób fizycznych, dla gminy Koronowo. Gospodarka leśna w lasach prowadzona jest w oparciu o zapisy zawarte w dokumentacji urzędzeniowej.

Dodatkowo w ramach PROW 2014-2020 Agencja Restrukturyzacji i Modernizacji Rolnictwa prowadziła nabór wniosków dotyczących zalesienia gruntów rolnych w latach 2014-2015, w ramach działania: Zalesianie i tworzenie terenów zalesionych.



#### **4.5 Ochrona powierzchni ziemi i gleb**

Na terenie gminy Koronowo w zakresie ochrony powierzchni ziemi i gleb, w poszczególnych latach prowadzone były m.in. następujące działania:

##### 1. 2016 rok:

- Prowadzono kontrole utrzymania czystości i porządku w gminie,
- Wydano opinię dla projektu robót geologicznych na projekt i budowę drogi ekspresowej S-5,
- Trwają prace zmierzające do rekultywacji wysypiska śmieci w Koronowie - Srebrnicy (w toku przygotowanie decyzji o środowiskowych uwarunkowaniach z uwagi na wykorzystanie do rekultywacji odpadów tj. gruzu, ziemi, piasku, kamienia, żużlu, popiołu, zmiotki, itp.),
- Prowadzony jest monitoring osuwisk na terenie gminy Koronowo,
- Zatwierdzono dwa projekty robót geologicznych na rozpoznanie: złoża torfu w Krapiewie i złoża piasku w Gościeradzu,
- Przygotowano projekt uchwały w sprawie przyjęcia Gminnego programu opieki nad zabytkami miasta i gminy Koronowo na lata 2015-2018,
- Wystosowywano wezwania do zapłaty zaległości z tytułu odszkodowania, upomnienie z tytułu zaległości w opłacie eksploatacyjnej, zaświadczenie w sprawie skorzystania z prawa pierwokupu, decyzje zatwierdzające podział nieruchomości, decyzje zatwierdzające rozgraniczenie działek, pozwolenia na wejście na grunt gminny „Strefa przemysłowa w Koronowie - uzbrojenie w infrastrukturę techniczną - II etap”.

##### 2. 2017 rok:

- Wygaszono koncesję geologiczną na wydobywanie kopaliny ze złoża Koronowo III i Koronowo IV,
- Prowadzono kontrole utrzymania czystości i porządku w gminie,





- Została wydana decyzja o zakończeniu rekultywacji w kierunku rolnym część działki 1315/3 o powierzchni 0,4 ha stanowiącej teren po eksploatacji złoża kruszywa naturalnego Koronowo - Przyrzecze Pole II, w miejscowości Koronowo, gm. Koronowo,
  - Wydano decyzje o środowiskowych uwarunkowaniach dla przedsięwzięcia polegającego na wydobywaniu kopaliny pospolitej - piasku ze złoża Krapiewo I na dz. nr 196/2 Krapiewie gm. Koronowo. Marszałek Województwa udzielił koncesji geologicznej na wydobywanie kruszywa ze złoża Krapiewo I.
3. 2018 rok:
- Przeprowadzono monitoring osuwisk na terenie Gminy Koronowo. Zdiagnozowano 30 osuwisk na terenie Gminy Koronowo, w tym 14 zagrożonych masowymi ruchami ziemi. Roczny koszt prowadzenia monitoringu wynosi 15.000,00 zł brutto,
  - W ramach rekultywacji terenów:
    - a) Ustalono kierunek, zakres i sposób przeprowadzenia rekultywacji KORONOWO- PRYZRZECZE Pole III,
    - b) Zakończono rekultywację terenu części działki w obrębie Wiskitno i obrębie Łąsko Małe,
    - c) Kontynuowane są prace rekultywacyjne składowiska odpadów komunalnych w Koronowie-Srebrnicy.
  - Kontrolowano nieruchomości pod względem przestrzegania regulaminu utrzymania czystości i porządku na terenie gminy oraz dokonano oględzin miejsc posadowienia pieców do ogrzewania nieruchomości,
  - Wydano opinię do zmiany koncesji na poszukiwanie i rozpoznanie złóż węglowodorów oraz wydobywanie węglowodorów ze złoża na obszarze „ORLE”,
  - Wydano 2 opinie do Planu ruchu odkrywczego zakładu górniczego „Krapiewo I” na lata 2018- 2024 i Planu ruchu zakładu wykonującego roboty geologiczne, na wykonanie robót likwidujących otwór studzienny zlokalizowany na terenie ujęcia wód podziemnych w miejscowości Wtelno,
  - Przyjęto 4 dokumentacje geologiczno-inżynierskie, w tym zatwierdzono dokumentację dla określenia warunków geologiczno-inżynierskich na potrzeby posadowienia obiektów budowlanych inwestycji liniowych dla zabezpieczenia osuwiska „Tucholska” i przebudowy ul. Tucholskiej w Koronowie,
  - Zatwierdzono 3 projekty prac hydrologicznych:
    - a) Projekt robót geologicznych na wykonanie robót otworu studziennego dla ujęcia wód podziemnych, zlokalizowanych w miejscowości Koronowo- Romanowo,
    - b) Projekt robót geologicznych na wykonanie robót likwidacyjnych otworu studziennego nr 1 dla ujęcia wód podziemnych, zlokalizowanego w miejscowości Sitowiec gm. Koronowo,
    - c) Projekt robót geologicznych na wykonanie robót likwidacyjnych otworu studziennego nr 1 zlokalizowanego w miejscowości Wtelno”,
  - Zatwierdzono 5 projektów prac geologiczno-inżynierskich.

W latach 2016 - 2018 Gmina prowadziła kontrole z zakresu posiadanych pozwoleń przez podmioty eksploatujące kopaliny, w kierunku ewentualnej eliminacji nielegalnej eksploatacji kopalin.

#### **Działania realizowane przez Starostwo Powiatowe w Bydgoszczy na terenie gminy Koronowo:**

W zakresie ochrony zasobów kopalin:

2016 rok - zatwierdzono dwa projekty robót geologicznych na rozpoznanie: złoża torfu w Krapiewie i złoża piasku w Gościeradzu;

2017 rok - brak działań;

2018 rok - wygaszono koncesję geologiczną na wydobywanie kopaliny ze złoża KORONOWO III i KORONOWO IV Marszałek Województwa udzielił koncesji geologicznej na wydobywanie kopaliny — piasku ze złoża KRĄPIEWO I;

W zakresie ochrony powierzchni ziemi i gleb:

2016 rok - zrehabilitowano 0,53 ha terenu w kierunku rolnym — wodnym;

2017 roku - brak działań;

2018 roku - zrehabilitowano 0,1 ha terenu w kierunku rolnym;

- wydano dwie decyzje ustalające kierunek rekultywacji dla wyrobisk eksploatacyjnych po złożach KORONOWO III i KORONOWO IV oraz POLE III złoża KORONOWO – PRYZRZECZE.



#### **4.6 Materiałochłonność, wodochłonność, energochłonność i odpadowość**

Do działań w zakresie podnoszenia oszczędności materiałów, wody, energii i zmniejszania ilości odpadów należą:

- działania edukacyjne (oszczędność wody i energii, gospodarka odpadami),
- zakładanie oddzielnych wodomierzy do podlewania ogrodów,
- wcielanie w życie założeń Projektu założeń do planu zaopatrzenia Gminy w ciepło, energię elektryczną i paliwa gazowe”,
- wprowadzenie obowiązku posiadania liczników do poboru wody z sieci, usuwanie awarii i nieszczelności sieci i urządzeń wodnych,
- wymiany lamp oświetlenia ulicznego na energooszczędne,
- instalowanie przez mieszkańców instalacji wykorzystujących odnawialne źródła energii np. pompy ciepła.

#### **4.7 Kształtowanie zasobów wodnych oraz ochrona przed powodzią i skutkami suszy**

Na terenie gminy Koronowo w zakresie kształtowania zasobów wodnych, w poszczególnych latach prowadzone były m.in. następujące działania:

- uzyskano pozwolenie wodno-prawne na pobór wód podziemnych z ujęć komunalnych w miejscowościach: Samociążek, Mąkowsko, Nowy Jasiniec i Tryszczyn, Więzowno, Koronowo-Lipinki,
- uzyskano pozwolenia wodnoprawne na likwidację otworów studziennych w Mąkowsku - Łakomowie, w Hucie, w Koronowie - Przyrzeczu studni nr 1,
- realizowano II etap zadań w strefie przemysłowej w Koronowie, w zakresie uzbrajania technicznego - wykonano sieć kanalizacji sanitarnej i kanalizacji deszczowej,
- prowadzono renowację urządzeń melioracyjnych - odprowadzenie wód gruntowych w Koronowie „Młynówka”,
- realizowano działania w zakresie poprawy atrakcyjności turystycznej kąpieliska w Pieczyskach nad Zalewem Koronowskim,
- przeciwdziałano zanieczyszczeniom wód – sporządzono raport o jakości wód przeznaczonych do spożycia przez ludzi, pochodzących z wodociągów publicznych zaopatrujących miasto i gminę Koronowo za rok 2017.

W ramach nadzoru nad prawidłową gospodarką ściekową na terenie miasta i gminy Koronowo wzywano mieszkańców do przedstawienia umów zawartych z zakładami posiadającymi zezwolenie na wykonanie usług usuwania nieczystości płynnych oraz ostatnich rachunków potwierdzających ich wywóz z posesji.

Gmina Koronowo ma opracowany i zatwierdzony przez Starostę Bydgoskiego Gminny Plan Zarządzania Kryzysowego. Działania w zakresie ochrony przed powodzią i skutkami suszy zawarto w punkcie 3.7.

W latach 2016 - 2018 na terenie gminy Koronowo przeprowadzono szereg działań w zakresie zarządzania kryzysowego, bezpieczeństwa, spraw obronnych i obrony cywilnej.

#### **4.8 Wykorzystanie energii ze źródeł odnawialnych**

Na terenie powiatu bydgoskiego w zakresie odnawialnych źródeł energii:

- przyjmowano zgłoszenia projektów robót geologicznych na wykonanie otworów wiertniczych dla potrzeb montażu pionowych kolektorów do poboru ciepła Ziemi,
- przyjmowano dokumentację z wykonania otworów wiertniczych do poboru ciepła Ziemi.

Realizowano wspieranie budowy nowych instalacji OZE, w tym zapewniających udział biokomponentów w rynku paliw ciekłych.

Zgodnie z „Planem Gospodarki Niskoemisyjnej dla Gminy Koronowo” na terenie miasta i gminy źródłem odnawialnym energii jest przede wszystkim energia słońca, wykorzystywana do ogrzewania pomieszczeń. Ponadto od kilku lat na terenie gminy Koronowo funkcjonują 2 elektrownie wiatrowe w Mąkowsku i Witoldowie.

Gmina zlokalizowana jest na umiarkowanie korzystnym terenie pod względem energii geotermalnej. Istnieje pewny jej potencjał na terenie gminy, jednak nie są to warunki szczególnie korzystne. System pomp ciepła, które pracują



w oparciu o temperaturę poniżej 20oC pochodzącą z gruntu i wód podziemnych jest najbardziej popularną i możliwą do wykorzystania technologią na terenie gminy Koronowo.

W celu umożliwienia korzystania z energii słonecznej, wydano 12 decyzji o środowiskowych uwarunkowania zgody na realizację:

w 2016 roku

- przedsięwzięć zlokalizowanych w Okolu gmina Koronowo polegających na budową dwóch farm fotowoltaicznych o mocy 1 M W każda,

w 2018 roku

- przedsięwzięć zlokalizowanych w miejscowości Gościeradz, gmina Koronowo, polegających na budowie czterech farm fotowoltaicznych o mocy 1 MW każda,
- przedsięwzięć w miejscowości Więzowno, gmina Koronowo, polegających na budowie trzech farm fotowoltaicznych o mocy 1 MW każda,
- przedsięwzięć zlokalizowanych w miejscowości Buszkowo, gmina Koronowo, polegających na budowie trzech elektrowni fotowoltaicznych o mocy 1 MW każda oraz dla jednej elektrowni fotowoltaiczne o mocy 6 MW.

Zgodnie z danymi przekazanymi przez Starostwo Powiatowe w Bydgoszczy, w zakresie wykorzystania OZE zrealizowano następujące działania:

2016 rok przyjęcie zgłoszenia 2 proj. robót geol. na wykonanie pionowych kolektorów do poboru ciepła Ziemi;

2017 rok - przyjęcie zgłoszenia 2 proj. robót geol. na wykonanie pionowych kolektorów do poboru ciepła Ziemi;

2018 rok - przyjęcie zgłoszenia 2 proj. robót geol. na wykonanie pionowych kolektorów do poboru ciepła Ziemi.

#### **4.9 Poprawa jakości wód i gospodarka ściekowa**

Jedno z głównych źródeł zanieczyszczeń wód powierzchniowych stanowią przede wszystkim ścieki opadowe z terenów przemysłowych, miejskich oraz ciągów komunikacyjnych.

Systemem kanałów deszczowych zbierane są wody opadowe z utwardzonych ciągów komunikacyjnych oraz terenów przyległych miejskich i przemysłowych. Zebrane ścieki opadowe są podczyszczane i poprzez istniejące rowy odprowadzane do wód lub do ziemi.

Źródłami zanieczyszczenia wód mogą być także ścieki komunalne, wydostające się z nieszczelnych szamb lub wylwane do rowów.

Do właścicieli nieruchomości położonych na terenach skanalizowanych wystosowano pisma przypominające o obowiązku podłączenia nieruchomości do istniejącej sieci kanalizacyjnej. Właściciele nieruchomości nie podłączonych do kanalizacji sanitarnej wezwano do przedstawienia umów zawartych z zakładami posiadającymi zezwolenie na wykonanie usług usuwania nieczystości płynnych oraz ostatnich rachunków potwierdzających ich wywóz z posesji. Dla rolników z terenu gminy przeprowadzono szkolenia z zakresu Kodeksu Dobrej Praktyki Rolniczej.

Zgodnie z ustawą o utrzymaniu czystości i porządku w gminach, prowadzona jest ewidencja zbiorników bezodpływowych. Dane dotyczące liczby szamb oraz długości sieci kanalizacyjnej przedstawiono w punkcie 3.2.4.

Na terenie gminy Koronowo w zakresie gospodarki ściekowej, w poszczególnych latach prowadzone były m.in. następujące działania:

1. 2016 rok:

- Wydano 4 decyzje administracyjne w sprawie obowiązku podłączenia nieruchomości do istniejącej sieci kanalizacji sanitarnej w miejscowości Stary Dwór;
- Wydano 1 decyzję administracyjną w sprawie obowiązku podłączenia nieruchomości do istniejącej sieci kanalizacji sanitarnej w miejscowości Koronowo;
- Wszczęte 1 postępowanie administracyjne w sprawie obowiązku podłączenia nieruchomości do istniejącej sieci kanalizacji sanitarnej w miejscowości Stary Dwór;
- Wydano 1 decyzję umarzającą postępowanie administracyjne w sprawie obowiązku uiszczenia opłat za opróżnianie zbiornika bezodpływowego i transport nieczystości ciekłych w miejscowości Wierzchucin Królewski;



- W toku jest 5 postępowań o wydanie decyzji o środowiskowych uwarunkowaniach, w tym m.in. na przebudowę i rozbudowę oczyszczalni ścieków w Koronowie oraz rozbudowę drogi powiatowej Stary Dwór – Witoldowo;
  - Zakończone zostały prace: Rozbudowa i przebudowa świetlicy wiejskiej w Krapiewie wraz z budową zbiornika na ścieki sanitarne;
  - Wydano decyzję o środowiskowych uwarunkowaniach dla rozbudowy i przebudowy gminnej oczyszczalni ścieków w Koronowie;
  - Wydano decyzję nakładającą administracyjną karę pieniężną za niezłożenie sprawozdania podmiotu prowadzącego działalność w zakresie opróżniania zbiorników bezodpływowych i transportu nieczystości ciekłych;
  - Strefa przemysłowa w Koronowie - uzbrojenie w infrastrukturę techniczną -II etap. Zadanie zakończone - wykonawca zgłosił inwestycję do odbioru. Wykonano sieć wodociągową, sieć kanalizacji sanitarnej i kanalizacji deszczowej;
  - Przyjęto 2 zgłoszenia instalacji, których eksploatacja wymaga zgłoszenia (przydomowe oczyszczalnie ścieków);
  - Przyjęto 8 zgłoszeń instalacji, których eksploatacja wymaga zgłoszenia (przydomowe oczyszczalnie ścieków);
  - Budowa sieci kanalizacji sanitarnej w miejscowości Wiskitno;
  - Budowa kanalizacji sanitarnej i sieci wodociągowej Pieczyńska;
  - Budowa sieci kanalizacyjnej - OM Koronowo, ul. Czereśniowa;
2. 2017 rok:
- Wydawano upomnienia wzywające zobowiązanego do wykonania przyłączenia nieruchomości do istniejącej sieci kanalizacyjnej;
  - Wydawano decyzję nakładającą obowiązek wyposażenia nieruchomości w zbiornik bezodpływowy do gromadzenia nieczystości ciekłych lub przydomową oczyszczalnię ścieków bytowych spełniających wymagania określone w przepisach odrębnych;
  - W lipcu 2017 r. podpisano umowę na dofinansowanie ze środków Europejskiego Funduszu Rolnego na rzecz Rozwoju Obszarów Wiejskich, w ramach poddziałania „Wsparcie inwestycji związanych z tworzeniem, ulepszaniem lub rozbudową wszystkich rodzajów małej infrastruktury, w tym inwestycji w energię odnawialną i w oszczędzanie energii” Programu Rozwoju Obszarów Wiejskich na lata 2014-2020, realizacji zadania pn. „Budowa przydomowych oczyszczalni ścieków na terenie Gminy Koronowo”. Kwota dofinansowania: 462 436 zł;
  - Zostały wydane decyzje w sprawie zezwolenia na prowadzenie działalności w zakresie opróżniania zbiorników bezodpływowych i transportu nieczystości ciekłych;
3. 2018 rok:
- Wydawano upomnienia wzywające zobowiązanego do wykonania przyłączenia nieruchomości do istniejącej sieci kanalizacyjnej;
  - Wydawano decyzję nakładającą obowiązek wyposażenia nieruchomości w zbiornik bezodpływowy do gromadzenia nieczystości ciekłych lub przydomową oczyszczalnię ścieków bytowych spełniających wymagania określone w przepisach odrębnych;
  - Budowa studni głębinowej w Wiskitnie;
  - Przebudowa oczyszczalni ścieków w Koronowie;
  - Budowa kanalizacji sanitarnej i sieci wodociągowej Pieczyńska;
  - Budowa zbiorników bezodpływowych na nieruchomościach stanowiących własność gminy Koronowo położonych w Lucimiu;
  - Budowa zbiorników bezodpływowych na nieruchomościach stanowiących własność gminy Koronowo położonych w Dziedzinku;
  - Budowa przepompowni ścieków w Samociążku;
  - Budowa sieci wodociągowej w ul. Wiśniowej i ul. Brzoskwińskiej w Koronowie;
  - Modernizacja istniejącej kanalizacji sanitarnej i deszczowej oraz instalacji wodociągowej w ciągu ul. Klasztornej w Koronowie;
  - Budowa kanalizacji sanitarnej w ciągu ul. Klasztornej w Koronowie;
  - Separatory – ul. Pomianowskiego i ul. Szosa Kotomierska w Koronowie;
  - Budowa przydomowych oczyszczalni ścieków na terenie Gminy Koronowo;



- Dotacje celowe na dofinansowanie realizacji inwestycji związanych z zakupem i instalacją przydomowych oczyszczalni ścieków, modernizacją studni głębinowych oraz budową sieci wodociągowych i kanalizacyjnych zgodnie z Uchwałą Rady Miejskiej w Koronowie Nr V/49/11 z dnia 23 lutego 2011 roku.

#### Skuteczna egzekucja prawa w zakresie ochrony środowiska

W latach 2016 - 2018 wysłano do właścicieli nieruchomości z możliwością podłączenia do istniejącej sieci kanalizacyjnej wezwania w załączeniu z oświadczeniem o planowanym terminie wykonania przyłączenia nieruchomości do kanalizacji sanitarnej. Wydawano upomnienia wzywające zobowiązanego do wykonania przyłączenia nieruchomości do istniejącej sieci kanalizacyjnej.

Wydawano decyzję nakładającą obowiązek wyposażenia nieruchomości w zbiornik bezodpływowy do gromadzenia nieczystości ciekłych lub przydomową oczyszczalnię ścieków bytowych spełniających wymagania określone w przepisach odrębnych.

### **4.10 Poprawa jakości powietrza atmosferycznego**

W ramach zadań dotyczących poprawy jakości powietrza, w latach 2016 – 2018 zrealizowano działania m.in. związane z przebudową i utrzymaniem dobrego stanu dróg. Ponadto w tych latach zmniejszenie emisji CO<sub>2</sub> realizowano poprzez termomodernizację budynków mieszkalnych, usługowych oraz poprzez likwidację pieców kafłowych opalanych węglem.

Na terenie gminy Koronowo w zakresie poprawy jakości powietrza atmosferycznego, w poszczególnych latach prowadzone były m.in. następujące działania:

#### 1. 2016 rok:

- Złożono wnioski do Wojewódzkiego Funduszu Ochrony Środowiska i Gospodarki Wodnej w Toruniu w celu pozyskania dotacji na Opracowanie Planu Gospodarki Niskoemisyjnej dla Gminy Koronowo;
- Odbiło się spotkanie z PGNiG w sprawie współpracy na rzecz poprawy jakości powietrza atmosferycznego;
- Przebudowa ulic OM Kotomierska w Koronowie - III etap w Koronowie -planowana kwota 121.000,00 zł; Zadanie zakończone- przebudowa ciągu pieszo jezdni wzdłuż ul. Szosa Kotomierska;
- Przebudowa ulicy Władysława Łokietka w Koronowie wraz z wymianą uzbrojenia technicznego. Inwestycja zakończona;
- Przebudowa Sali gimnastycznej wraz z zapleczem sanitarnym i komunikacją w Gimnazjum Nr 1 w Koronowie - planowana kwota 50.800,00zł. Inwestycja zakończona;
- Zakup klimatyzacji dla Gminnego Centrum Zarządzania Kryzysowego w Koronowie. Zadanie zakończone;
- Utwardzenie terenu wokół świetlicy wiejskiej w sołectwie Salno- fundusz sołecki. Wykonano utwardzenie terenu o pow. 128 m<sup>2</sup> kostką betonową Polbruk;
- Przebudowa ulic OM Kotomierska w Koronowie - III etap w Koronowie;
- Przebudowa drogi gminnej Wtelno-Bytkowice-Salno;
- Przebudowa ulicy Władysława Łokietka w Koronowie wraz z wymianą uzbrojenia technicznego;
- Przebudowa ulic Plażowej, Żeglarskiej, Kapielowej, Wczasowej i Kajakowej w Koronowie I etap;
- Budowa oświetlenia ulicznego;

#### 2. 2017 rok:

- W lipcu 2017 r. podpisano umowę na dofinansowanie ze środków Europejskiego Funduszu Rozwoju Regionalnego, w ramach Regionalnego Programu Operacyjnego Województwa Kujawsko-Pomorskiego na lata 2014-2020, Oś priorytetowa 3. Efektywność energetyczna i gospodarka niskoemisyjna regionie, Działanie 3.5 Efektywność energetyczna i gospodarka niskoemisyjna w ramach ZIT, Poddziałanie 3.5.1 Efektywność energetyczna w sektorze publicznym i mieszkaniowym w ramach ZIT, realizacji zadania pn. „Termomodernizacja Zespołu Szkół we Wtelnie”. Kwota dofinansowania: 2 767 802,52 zł;
- Podpisano 4 umowy na dotację na dofinansowanie kosztów inwestycji w zakresie wymiany źródła ogrzewania;
- Przebudowa ulicy Wyczółkowskiego w Koronowie;
- Przebudowa ulic Plażowej, Żeglarskiej, Kapielowej, Wczasowej i Kajakowej w Koronowie;
- Zakończono roboty dotyczące przebudowy ul. Dalekiej na OM Samociążek w Koronowie;
- Zakończono realizację odcinka drogi Mąkowsko - Dziedzinek z dofinansowaniem ze środków FOGRu;
- Zakończono wykonanie lamp solarnych w Morzewcu i Koronowie;





- Termomodernizacji Gimnazjum nr 1 w Koronowie;
- Zakończono zadanie z zakresu wodociągów i kanalizacji: budowa wodociągu Wilcze - Łasko Wielkie;
- Zakończono modernizację oświetlenia ulicznego gminy Koronowo;
- 3. 2018 rok:
  - Przeprowadzono kontrole na terenie Miasta Koronowa w związku z podejrzeniem spalania odpadów w piecach domowych;
  - Zorganizowano 2 szkolenia dla mieszkańców gminy z udziałem przedstawiciela WFOŚiGW w Toruniu w zakresie programu „Czyste Powietrze”;
  - Na podstawie Uchwały Nr XXXIV/276/16 Rady Miejskiej w Koronowie z dnia 25 października 2016 r. w sprawie określenia zasad udzielania i rozliczania dotacji ze środków budżetu gminy na cele ochrony środowiska i gospodarki wodnej oraz trybu postępowania o jej udzielenie (Dz. Urz. Woj. Kujawsko-Pomorskiego z 2016 r., poz. 3886 z dnia 09 listopada 2016 r., ze zm.) zostało przyznanych 11 dotacji do wymiany źródła ogrzewania opalanego paliwem stałym w szczególności kotła lub pieca węglowego na ekologiczne urządzenie grzewcze. W ramach dofinansowania dokonano wymiany na 1 kocioł olejowy, 2 kotły na pellet, 1 kocioł na biomasę i 8 kotłów na ekogroszek z załadunkiem automatycznym; łączna suma udzielonych dotacji: 33.000,00 zł;
  - Na podstawie Uchwały nr LXIII/530/18 Rady Miejskiej w Koronowie z dnia 13 kwietnia 2018 r. w sprawie przyjęcia Regulaminu udzielania dotacji celowej na dofinansowanie wymiany źródeł ciepła zasilanych paliwami stałymi w lokalach i budynkach mieszkalnych na terenie Gminy Koronowo, w ramach Programu Priorytetowego Ekopiec 2018 - dokonano wymiany 18 urządzeń grzewczych na ekologiczne, tj. 1 kocioł na gaz, 4 kotły na pellet i 6 kotłów na ekogroszek z załadunkiem automatycznym; w ramach którego wnioskodawcom spełniającym kryteria udziału w programie udzielana była dotacja w wysokości 4.000,00 zł do wymiany źródła ciepła opalanego paliwem stałym, z czego połowa tej kwoty pochodziła z budżetu gminy, połowa zaś ze środków Wojewódzkiego Funduszu Ochrony Środowiska i Gospodarki Wodnej w Toruniu. Łączna ilość udzielonych dotacji: 14, na łączną 56.000,00 zł;
  - Wykonywano prace polegające na mokrym czyszczeniu ulic i odcinków dróg na terenie gminy w ilości 14 czyszczeń, łączna długość dróg poddana czyszczeniu: 1.596,00 km, łączny koszt ok 60.000,00 zł;
  - W roku 2018 Zarząd Dróg Gminnych w Koronowie prowadził prace polegające na bieżącym utrzymaniu dróg gminnych w oparciu o umowę podpisaną pomiędzy Zakładem Gospodarki Komunalnej i Mieszkaniowej w Koronowie Sp. z o.o., a Gminą Koronowo;
  - Zarząd Dróg Gminnych wykonywał zadanie pod nazwą zimowe utrzymanie dróg gminnych, jak i również wykonywał prace na zlecenia zewnętrzne.

### Działania realizowane przez Starostwo Powiatowe w Bydgoszczy na terenie gminy Koronowo:

Wykaz zrealizowanych zadań w zakresie ochrony powietrza za lata 2016-2018.

Liczba wydanych uregulowań formalno-prawnych w zakresie emisji do powietrza za lata 2016-2018 dla Gminy Koronowo.

Pozwolenia na emisję gazów i pyłów z instalacji			Zgłoszenie instalacji pod kątem emisji gazów i pyłów			Decyzje w zakresie uczestnictwa w systemie handlu uprawnieniami do emisji		
2016	2017	2018	2016	2017	2018	2016	2017	2018
0	2	0	1	0	1	2	1	0

Realizacja zadań wynikających z Programów Ochrony Powietrza uchwalonych dla Województwa Kujawsko – Pomorskiego – wykaz zadań zrealizowanych na terenie Gminy Koronowo:

#### 1. Rok 2016:

- Rozbudowa drogi powiatowej nr 1521 C relacji Stary Dwór – Bytkowice, na dł. 1,17 km. W ramach niniejszego zadania dokonano zmiany konstrukcji nawierzchni drogi (nawierzchnia z asfaltobetonu) na odcinku 1,17 km. Łączny koszt zadania - 784 642 zł,
- Odnowa nawierzchni dróg powiatowych - wykonanie nakładek bitumicznych na drogach o łącznej długości - Koronowo 7,46 km,
- budowa chodnika o dł. 0,27 km w pasie drogi powiatowej nr 1147 C Sitowiec-Huta-Wąwelnio (48.510 zł),



- Bieżące kontrole stacji diagnostycznych kontrolujących pojazdy.
- 2. Rok 2017:
  - Odnowa nawierzchni dróg powiatowych - wykonanie nakładek bitumicznych na drogach o łącznej długości - Koronowo 5,04 km,
  - Bieżące kontrole stacji diagnostycznych kontrolujących pojazdy,
  - Zlecenie opracowania i rozpropagowanie ulotki informacyjnej dotyczącej zagadnień ochrony powietrza atmosferycznego kierowanej do dzieci i młodzieży, ze szkół na terenie powiatu bydgoskiego – cały powiat,
  - Przeprowadzenie prelekcji dotyczącej Programów Ochrony Powietrza obowiązujących aktualnie na terenie powiatu bydgoskiego (ich treści i poruszonych w nich zagadnień) w ramach Szkolenia Sołtysów – cały powiat.
  - Wprowadzanie zieleni w pasach drogowych oraz późniejsze dbanie o ich stan jakościowy w obrębie następujących dróg:
    - droga nr 1147C Sitowiec – Huta – Wąwelnio,
    - droga nr 1137C Obodowo – Sośno – Wierzchucin Królewski,
    - droga nr 1145C Zabartowo – Wąwelnio – Wierzchucin Królewski.

Liczba prowadzonych postępowań „nadzorczych” za lata 2016-2018 w zakresie ochrony powietrza:

W roku 2018 do tut. Starostwa została przekazana interwencja w zakresie uciążliwości środowiskowych (głównie zapachowych) związanych z prowadzoną hodowlą trzody chlewnej w gospodarstwo rolne w m. Gościeradz, gm. Koronowo; w związku ze złożoną interwencją. Postępowanie było prowadzone w trybie art. 362 ustawy POŚ. Sprawa została jednak przekazana według właściwości do Marszałka Województwa Kujawsko – Pomorskiego.

Liczba wydanych pozwoleń zintegrowanych za lata 2016-2018:

Jedyną instalacją, jaka jest objęta obowiązkiem uzyskania pozwolenia zintegrowanego wydawanego przez Starostę, jaka jest zlokalizowana na terenie Gminy Koronowo – jest Cegielnia Stopka Sp. z o.o. w m. Stopka 20, 86-010 Koronowo.

W odniesieniu do w/w instalacji, w latach 2016-2018 prowadzono następujące postępowania:

- Rok 2016 – przeprowadzono analizę pozwolenia zintegrowanego udzielonego dla Cegielni Stopka Sp. z o.o., zgodnie z dyspozycją art. 216 ustawy POŚ.
- Rok 2017 – na wniosek spółki Cegielnia Stopka Sp. z o.o. przeprowadzono postępowanie w sprawie zmiany warunków pozwolenia zintegrowanego. Postępowanie to zakończyło się wydaniem decyzji z dnia 23.05.2017 r. znak: OŚ-VII.6222.2.2017.
- Rok 2018 – postępowanie związane z interwencją na uciążliwości środowiskowe spowodowane funkcjonowaniem zakładu spółki Cegielnia Stopka Sp. z o.o. Postępowanie to prowadzono w trybie art. 195 ustawy POŚ, w kwestii naruszania warunków pozwolenia zintegrowanego. Sprawa została zakończona umorzeniem postępowania.

#### **4.11 Poprawa klimatu akustycznego**

Głównym kierunkiem działań w obszarze omawianego priorytetu jest zachowanie wymaganych przepisami prawa standardów klimatu akustycznego, w odniesieniu do rodzajów terenów, których sposób zagospodarowania powoduje pełnienie określonych funkcji podlegających ochronie akustycznej. Są nimi tereny zabudowy mieszkaniowej, turystycznej, rekreacyjnej, najczęściej narażone na uciążliwości emisji hałasu komunikacyjnego.

W 2016 roku Gmina zaopiniowała 2 przedsięwzięcia pod względem akustyki - dopuszczalnych poziomów hałasu w środowisku, natomiast w latach 2017 - 2018 nie realizowała działań w zakresie poprawy klimatu akustycznego, innych niż modernizacja dróg publicznych.

#### **Działania realizowane przez Starostwo Powiatowe w Bydgoszczy na terenie gminy Koronowo:**

1. Wykaz zrealizowanych zadań w zakresie klimatu akustycznego za lata 2016-2018:  
W w/w okresie nie wydano decyzji w sprawie dopuszczalnego poziomu hałasu. Poprowadzono natomiast 1 sprawę związaną z zakłóceniami powodowanymi przez hałas.



2. Nakłady poniesione z tytułu realizowanych zadań:

W w/w okresie nie przeprowadzono pomiarów hałasu w związku z prowadzonymi postępowaniami w sprawie ustalenia dopuszczalnych poziomów hałasu.

#### **4.12 Ochrona przed polami elektromagnetycznymi**

Gmina realizuje zadanie przez każdorazowe rozpatrywanie wniosków z przeprowadzonej oceny oddziaływania na środowisko w zakresie ochrony przed polami elektromagnetycznymi przy wydawaniu decyzji o środowiskowych uwarunkowaniach dla realizacji przedsięwzięć.

Prowadzony jest monitoring w zakresie promieniowania elektromagnetycznego. Przeprowadzona analiza wykazała, że średnio natężenie pola jest 12 - krotnie mniejsze od dopuszczalnego.

W roku 2016 dokonano sprzedaży działki na cele związane z budową stacji transformatorowej na rzecz ENEA S.A. W latach 2017 – 2018 Gmina nie realizowała działań w zakresie ochrony przed polami elektromagnetycznymi.

#### **Działania realizowane przez Starostwo Powiatowe w Bydgoszczy na terenie gminy Koronowo:**

Liczba zarejestrowanych instalacji wytwarzających pola elektromagnetyczne, ich modyfikacji oraz zakończenia eksploatacji w latach 2016 - 2018:

Zgłoszenia nowych instalacji wytwarzających pola elektromagnetyczne			Zgłoszenia modyfikacji instalacji wytwarzających pola elektromagnetyczne			Zgłoszenia zakończenia eksploatacji instalacji wytwarzających pola elektromagnetyczne		
2016	2017	2018	2016	2017	2018	2016	2017	2018
0	1	1	10	5	8	0	0	0

#### **4.13 Ochrona przed poważnymi awariami**

W 2018 roku dokonano zakupu samochodu pożarniczego, a także w ramach dofinansowania zadania inwestycyjnego z funduszu wsparcia, o którym mowa w art. 19b-19d i 19g ustawy z dnia 24 sierpnia 1991 r. o Państwowej Straży Pożarnej - zakup średniego samochodu ratowniczo – gaśniczego dla OSP w Gościeradzu. Omówienie realizowanych przez Gminne Centrum Zarządzania Kryzysowego w Koronowie zadań przedstawiono w punkcie 3.7.

#### **4.14 Stan prowadzonej gospodarki odpadami w Mieście i Gminie Koronowo**

Gospodarka odpadami na terenie gminy Koronowo realizowana jest w sposób selektywny, na podstawie przepisów ustawy o odpadach, „Programu Ochrony Środowiska dla miasta i gminy Koronowo na lata 2016-2020 z perspektywą do roku 2023” oraz „Regulaminu utrzymania czystości i porządku na terenie Gminy Koronowo” (UCHWAŁA NR LII/439/17 RADY MIEJSKIEJ W KORONOWIE z dnia 27 września 2017 r. w sprawie uchwalenia regulaminu utrzymania czystości i porządku na terenie Gminy Koronowo).

Działania na terenie gminy Koronowo są zgodne z wymaganiami określonymi w Planie Gospodarki Odpadami Województwa Kujawsko-Pomorskiego na lata 2012-2017 z perspektywą na lata 2018-2023.

Gmina Koronowo, realizując zadania określone w w/w ustawie, objęła systemem gospodarowania odpadami komunalnymi zarówno właścicieli nieruchomości, na których zamieszkują mieszkańcy, jak i właścicieli nieruchomości, na których nie zamieszkują mieszkańcy, a powstają odpady komunalne.

Podmiotem odbierającym odpady komunalne na terenie miasta i gminy Koronowo jest Zakład Gospodarki Komunalnej i Mieszkaniowej w Koronowie Sp. z o. o. z siedzibą w Koronowie, przy ul. Al. Wolności 4.



Zasady odbioru odpadów komunalnych określają akty prawa miejscowego tj.:

- Uchwała Nr VII/63/15 Rady Miejskiej w Koronowie z dnia 25 marca 2015 r. w sprawie wzoru deklaracji o wysokości opłaty za gospodarowanie odpadami komunalnymi składanej przez właściciela nieruchomości oraz warunków i trybu jej składania za pomocą środków komunikacji elektronicznej (Dz. Urz. Woj. Kuj. - Pom. Z 2015 r. poz. 1018 ze zm. z 2015 r. poz. 3024, poz. 3974, z 2017 r. poz. 995, poz. 2102, poz. 4942 );
- Uchwała Nr LII/439/17 Rady Miejskiej w Koronowie z dnia 27 września 2017 r. w sprawie uchwalenia regulaminu utrzymania czystości i porządku na terenie Gminy Koronowo (Dz. Urz. Woj. Kuj. - Pom. z 2017 r. poz. 3730 ze zm. z roku 2019 poz. 65 );
- Uchwała NR LII/440/17 Rady Miejskiej w Koronowie z dnia 27 września 2017 r. w sprawie szczegółowego sposobu i zakresu świadczenia usług w zakresie odbierania odpadów komunalnych od właścicieli nieruchomości i zagospodarowania tych odpadów w zamian za uiszczoną przez właścicieli nieruchomości opłatę za gospodarowanie odpadami komunalnymi (Dz. Urz. Woj. Kuj. - Pom. z 2017 r. poz. 3729);
- 4) Uchwała Nr XIV/131/15 Rady Miejskiej w Koronowie z dnia 30 września 2015 r. w sprawie określenia terminu, częstotliwości i trybu uiszczania opłaty za gospodarowanie odpadami komunalnymi (Dz. Urz. Woj. Kuj. - Pom. Z 2015 r. poz. 3023, ze zm. z 2015 r. poz. 3266, z 2017 r., poz. 994, poz. 47);
- 5) Uchwała nr VII/61/15 Rady Miejskiej w Koronowie z dnia 25 marca 2015 r. w sprawie ustalenia stawki opłaty za gospodarowanie odpadami komunalnymi (Dz. Urz. Woj. Kuj. - Pom. z 2015 r. poz. 1015 ze zm. z 2015 r. poz. 2639, z 2017 r. poz. 2101, poz. 4205).

Odbiorem odpadów „u źródła” zostały objęte następujące frakcje odpadów:

1. odpady niesegregowane - odpady komunalne zmieszane (zimny popiół, zmiotki, niedopałki papierosów, pieluchy jednorazowe, art. higieniczne, ceramika, szkło okienne, zbite szkło, worki z odkurzacza z zawartością, odpadki z ryb, mięsa i kości, papier i karton laminowany lub zanieczyszczony wapnem, cement, styropian opakowaniowy, płyty CD, metalowe opakowania pod ciśnieniem, zabawki, itp.
2. odpady segregowane, w tym:
  - papier i tektura oraz opakowania z papieru i tektury,
  - metale oraz opakowania z metali,
  - tworzywa sztuczne oraz opakowania z tworzyw sztucznych,
  - szkła oraz opakowania ze szkła,
  - opakowania wielomateriałowe,
  - odpady zielone,
  - odpady budowlane i rozbiórkowe,
  - przeterminowanych leki oraz chemikalia,
  - zużyte baterie i akumulatory,
  - zużyty sprzęt elektryczny i elektroniczny,
  - meble i inne odpady wielkogabarytowe,
  - zużyte opony.



Właściciele nieruchomości, którzy zdecydowali się na selektywną zbiórkę odpadów komunalnych zostali wyposażeni w worki do selektywnej zbiórki odpadów komunalnych, a tym samym do przestrzegania wymogów zgodnych z regulaminem utrzymania czystości i porządku na terenie Gminy Koronowo, natomiast w pojemniki do gromadzenia odpadów zmieszanych, właściciele nieruchomości zobowiązani byli wyposażyć się sami.

Na dzień 31 grudnia 2018 r. stan ludności wynosił 23 655 osób. Natomiast liczba mieszkańców nieruchomości z terenu Gminy Koronowo wynikająca ze złożonych deklaracji wynosiła 20 262 osób. Wobec powyższego wystosowano wezwania do złożenia wyjaśnień w sprawie przyczyn niezłożenia deklaracji o wysokości opłaty za gospodarowanie odpadami komunalnymi.

Na terenie Gminy Koronowo funkcjonują dwa Punkty Selektywnej Zbiórki Odpadów Komunalnych (PSZOK) zlokalizowane w: Koronowie przy ul. Przemysłowej oraz w miejscowości Morzewiec przy ul. Dworskiej. Właściciele nieruchomości mogą bezpłatnie, zgodnie z aktami prawa miejscowego dostarczyć do PSZOK odpady segregowane: m.in. opakowania z tworzyw sztucznych, papieru, szkła, odpady komunalne ulegające biodegradacji, odpady wielkogabarytowe, sprzęt elektroniczny i elektryczny, opony, odpady remontowo-budowlane.



Odpady przyjmowane są nieodpłatnie. PSZOK przyjmuje: szkło, papier, plastik, odpady wielkogabarytowe, zużyty sprzęt RTV i AGD (kompletny), gruz budowlany, odpady rozbiórkowe, odpady zielone, opony od pojazdów do 3,5 t, baterie, żarówki, akumulatory, opakowania po farbach, rozpuszczalnikach, tekstylia, odzież.

W czerwcu 2018 r. zakończyły się roboty budowlane związane z budową nowego Punktu Selektywnej Zbiórki Odpadów Komunalnych w Morzewcu. Obiekt powstał w ramach przedsięwzięcia pn. „Budowa punktu selektywnego zbierania odpadów komunalnych dla Gminy Koronowo”, na które samorząd pozyskał dofinansowanie z UE w ramach Programu Operacyjnego Infrastruktura i Środowisko 2014-2020, Działanie 2.2. Gospodarka odpadami komunalnymi.

Ilość odpadów komunalnych wytwarzanych na terenie Gminy w latach 2016 - 2018 przedstawia poniższa tabela.

Tabela nr 4.14-1 Ilość odpadów komunalnych wytwarzanych na terenie gminy w latach 2016- 2018 r.

Kod odpadów	Nazwa odebranych odpadów	Masa odpadów w poszczególnych latach [Mg]		
		2016	2017	2018
1	2	3	4	5
15 01 01	Opakowania z papieru i tektury	39,620	26,710	112,800
15 01 02	Opakowania z tworzyw sztucznych	37,324	97,648	190,290
15 01 04	Opakowania z metali	1,962	0,508	-
15 01 05	Opakowania wielomateriałowe	6,800	-	-
15 01 06	Zmieszane odpady opakowaniowe - w części zawierające papier, metal, tworzywa sztuczne, szkło, Opakowania wielomateriałowe	361,860	500,930	22,470
15 01 07	Opakowania ze szkła	-	-	-
16 01 03	Zużyte opony	406,293	439,330	394,580
17 01 01	Odpady z budowy i remontów	32,660	-	17,920
17 01 07	Zmieszane odpady z betonu, gruzu ceglanego, odpadowych materiałów ceramicznych i elementów wyposażenia inne niż wymienione w 17 01 06	668,600	765,170	532,280
17 03 80	Papa odpadowa	-	-	628,300
17 04 05	Żelazo i stal	-	-	-
20 01 10	Odzież	-	-	-
20 01 32	Leki inne niż wymienione w 200131	2,260	2,020	5,500
20 01 36	Zużyte urządzenia elektryczne i elektroniczne inne niż wymienione w 20 01 21, 20 01 23, 20 01 35	0,473	0,510	0,493
20 02 01	Odpady biodegradowalne	-	1,100	4,840
20 03 01	Zmieszane odpady komunalne	1149,950	914,050	1512,910
20 03 07	Odpady wielkogabarytowe	5653,880	6258,500	6468,880
13 02 08*	Inne oleje silnikowe, przekładniowe i smarowe	311,070	380,320	493,110
16 02 13*	Zużyte urządzenia zawierające niebezpieczne elementy inne niż wym. w 16 02 09 do 16 02 12	-	-	-
20 01 23*	Urządzenia zawierające freony	-	-	-
20 01 35*	Zużyte urządzenia elektryczne i elektroniczne inne niż wymienione w 20 01 21, 20 01 23 (zawierające niebezpieczne składniki)	-	0,450	3,030
<b>RAZEM</b>		<b>8672,752</b>	<b>9388,216</b>	<b>10390,683</b>

\*odpadami niebezpiecznymi są odpady oznakowane indeksem górnym w postaci „\*“

#### Przetwarzanie odpadów

Na terenie Gminy Koronowo nie ma możliwości przetwarzania odpadów komunalnych. Wszystkie odpady zgodnie z zawartymi umowami przekazywane były następującym firmom:

1. REMONDIS Bydgoszcz Sp. z o.o. - odpady wielkogabarytowe, zmieszane odpady opakowaniowe, opakowania ze szkła; odpady ulegające biodegradacji, opakowania z tworzyw sztucznych, opakowania z papieru i tektury, zmieszane odpady z betonu i gruzu ceglanego, urządzenia zawierające freony, zużyte urządzenia elektryczne i elektroniczne;





2. Zakład Gospodarki Komunalnej i Mieszkaniowej w Koronowie Sp. z o.o. - odpady betonowe oraz gruz betonowy z rozbiórek i remontów;
3. Międzygminny Kompleks Unieszkodliwiania Odpadów ProNatura Sp. z o.o.- odpady komunalne zmieszane;
4. TMSZ Tomasz Ritter – odzież;
5. REMECO Sp. z o.o. - zużyte opony;
6. Centrum Onkologii, Zakład Utylizacji Odpadów Medycznych - leki i inne.

#### Poziomy odzysku

W poniższej tabeli zestawiono ilości poszczególnych rodzajów odpadów przygotowanych do ponownego użycia i poddanych recyklingowi z odpadów odebranych i zebranych z terenu gminy Koronowo w latach 2016 - 2018.

Tabela nr 4.14-2 Ilość odpadów przygotowanych do ponownego użycia i poddanych recyklingowi z odpadów odebranych i zebranych z terenu gminy w latach 2016- 2018 r.

Kod odpadów	Nazwa odebranych odpadów	Masa odpadów w poszczególnych latach [Mg]		
		2016	2017	2018
1	2	3	4	5
15 01 01	Opakowania z papieru i tektury	39,620	31,880	-
15 01 02	Opakowania z tworzyw sztucznych	37,324	97,648	-
15 01 04	Opakowania z metali	1,962	0,508	-
15 01 05	Opakowania wielomateriałowe	6,800	-	-
15 01 06	Zmieszane odpady opakowaniowe - w części zawierające papier, metal, tworzywa sztuczne, szkło, opakowania wielomateriałowe	361,860	500,930	-
15 01 07	Opakowania ze szkła	406,293	439,330	-
16 01 03	Zużyte opony	-	-	15,480
17 01 01	Odpady z budowy i remontów	668,600	713,090	531,560
17 01 07	Zmieszane odpady z betonu, gruzu ceglanego, odpadowych materiałów ceramicznych i elementów wyposażenia inne niż wymienione w 17 01 06	-	-	607,820
19 12 01	Opakowania z papieru i tektury	26,580	5,560	-
19 12 02	Metale żelazne	-	4,246	-
19 12 03	Metale nieżelazne	-	0,175	-
20 01 10	Odzież	-	-	5,500
20 01 32	Leki inne niż wymienione w 200131	-	-	0,493
20 01 36	Zużyte urządzenia elektryczne i elektroniczne inne niż wymienione w 20 01 21, 20 01 23, 20 01 35	-	-	4,310
20 02 01	Odpady biodegradowalne	-	-	1502,470
20 03 07	Odpady wielkogabarytowe	-	-	476,600
20 01 23*	Urządzenia zawierające freony	-	-	3,030
20 01 35*	Zużyte urządzenia elektryczne i elektroniczne inne niż wymienione w 20 01 21, 20 01 23 (zawierające niebezpieczne składniki)	-	-	4,810
<b>RAZEM</b>		<b>1549,039</b>	<b>1793,367</b>	<b>3152,073</b>

Zgodnie z Rozporządzeniem Ministra Środowiska z dnia 14 grudnia 2016 r. w sprawie poziomów recyklingu, przygotowania do ponownego użycia i odzysku innymi metodami niektórych frakcji odpadów komunalnych, poziomy te wynosiły w latach 2016 – 2018, odpowiednio:

- Papier, metal, tworzywa sztuczne, szkło – 18%, 20% i 30%,
- Inne niż niebezpieczne odpady budowlane i rozbiórkowe – 42%, 45% i 50%.

Zgodnie z Rozporządzeniem Ministra Środowiska z dnia 25 maja 2012 r. w sprawie poziomów ograniczenia masy odpadów komunalnych ulegających biodegradacji przekazywanych do składowania oraz sposobu obliczania poziomu ograniczania masy tych odpadów, oraz Rozporządzeniem Ministra Środowiska z dnia 22 grudnia 2017 r. w sprawie poziomów ograniczenia masy odpadów komunalnych ulegających biodegradacji, poziom ten w latach 2016 – 2018 wyniósł odpowiednio:



- Dopuszczalny poziom masy odpadów komunalnych ulegających biodegradacji przekazywanych do składowania w stosunku do masy tych odpadów wytworzonych w 1995 r. [%] - 45%, 45% i 40%.

W latach 2016 – 2018 Gmina Koronowo osiągnęła następujące poziomy recyklingu, przygotowania do ponownego użycia i odzysku innymi metodami odpadów komunalnych: papieru, metali, tworzyw sztucznych, szkła i innych niż niebezpieczne odpadów budowlanych, rozbiórkowych oraz poziom ograniczenia masy odpadów komunalnych ulegających biodegradacji przekazanych do składowania:

1. Osiągnięty poziom ograniczenia masy odpadów komunalnych ulegających biodegradacji kierowanych do składowania
  - 2016 – 0,00%,
  - 2017 – 0,00%,
  - 2018 – 0,00%.
2. Osiągnięty poziom recyklingu, przygotowania do ponownego użycia następujących frakcji odpadów komunalnych: papieru, metali, tworzyw sztucznych i szkła
  - 2016 – 38,94%,
  - 2017 – 46,79%,
  - 2018 – 45,71%.
3. Osiągnięty poziom recyklingu, przygotowania do ponownego użycia i odzysku innymi metodami innych niż niebezpieczne odpadów budowlanych i rozbiórkowych
  - 2016 – 100,00%,
  - 2017 – 100,00%,
  - 2018 – 100,00%.

Z powyższego wynika, że w latach 2016 – 2018 Gmina Koronowo osiągnęła wymagane przez Ministerstwo Środowiska poziomy recyklingu i odzysku oraz poziom ograniczenia masy odpadów komunalnych ulegających biodegradacji kierowanych do składowania.

#### Azbest

Na terenie gminy Koronowo w zakresie zagospodarowywania odpadów azbestowych, w poszczególnych latach prowadzone były m.in. następujące działania:

##### 1. 2016 rok:

- Zostało przyjętych 29 wniosków na dofinansowanie ze środków WFOSiGW w Toruniu przy udziale NFOSiGW w zakresie: 27 wniosków na demontaż, transport i unieszkodliwianie wyrobów zawierających azbest oraz 2 wnioski na transport i unieszkodliwianie wyrobów zawierających azbest;
- Został wystosowany wniosek do WFOSiGW w Toruniu o dofinansowanie ze środków WFOSiGW w Toruniu przy udziale NFOSiGW na przedsięwzięcie pn.: „Demontaż, transport i unieszkodliwianie wyrobów zawierających azbest z terenu Gminy Koronowo”. Do udziału w tegorocznym przedsięwzięciu zgłosiło się 29 właścicieli nieruchomości położonych na terenie Gminy Koronowo;
- Przyznano 1 dotację celową z budżetu gminy na pomoc w realizacji inwestycji związanej z demontażem, transportem i utylizacją odpadów niebezpiecznych zawierających azbest - dot. m. Wtelnio.
- Dokonano rozliczenia dotacji z WFOSiGW w Toruniu na zadanie pn. „Demontaż, transport i unieszkodliwianie wyrobów zawierających azbest z terenu Gminy Koronowo”. Całkowity koszt zadania, wyniósł 31.954,40 zł, w 100 % refundowany z Funduszu.

##### 2. 2017 rok:

- Została przyznana promesa dotacji z WFOSiGW w Toruniu, w kwocie 128.832,20 zł na realizację zadania pn. „Demontaż, transport i unieszkodliwianie wyrobów zawierających azbest z terenu Gminy Koronowo”;
- Zostały zawarte umowy w zakresie współfinansowania przedsięwzięcia w zakresie demontażu, transportu oraz unieszkodliwiania odpadów zawierających azbest, dotowanego w wysokości do 70% przez Wojewódzki Fundusz Ochrony Środowiska i Gospodarki Wodnej w Toruniu (łącznie w tym zakresie wpłynęły 44 wnioski);
- Podpisane zostały 2 umowy na dotację na dofinansowanie kosztów inwestycji, dot. demontażu, transportu i utylizacji odpadów niebezpiecznych zawierających azbest;
- W lipcu - sierpniu została przeprowadzona aktualizacja inwentaryzacji wyrobów zawierających azbest;



- Rozliczono dotację z WFOŚiGW w Toruniu na zadanie pn. „Demontaż, transport i unieszkodliwianie wyrobów zawierających azbest z terenu Gminy Koronowo” - program zakładał 70% dofinansowanie kosztów kwalifikowanych zadania. Łączny koszt zadania: 59.916,88 zł, z czego udział Funduszu : 41.941,81 zł. Dzięki udziałowi Gminy w programie dofinansowania unieszkodliwieniu poddanych zostało 131,547 Mg odpadów niebezpiecznych zawierających azbest;
- Rozliczono dotację z Ministerstwa Rozwoju w wysokości 12.000,00 zł na „Inwentaryzację wyrobów zawierających azbest na terenie Gminy. Koronowo”. Dzięki pozyskanej dotacji możliwe było sfinansowanie zadania w 80%. Wyniki inwentaryzacji posłużą do opracowania Aktualizacji programu usuwania azbestu i wyrobów zawierających azbest na terenie Gminy Koronowo”;
- W związku ze złożonym wnioskiem o 100% dotację z WFOŚiGW w Toruniu na zadanie pn. Demontaż, transport i unieszkodliwianie wyrobów zawierających azbest z obiektów budowlanych zniszczonych lub uszkodzonych przez nawałnicę w sierpniu 2017 roku na terenie Gminy Koronowo”, Gmina otrzymała Promesę udzielenia dotacji na kwotę 228.367,00 zł.

### 3. 2018 rok:

- Wykonano Aktualizację „Programu usuwania azbestu i wyrobów zawierających azbest dla Miasta i Gminy Koronowo na lata 2010 – 2032”;
- W latach 2016-2018 zrealizowano łącznie 3 programy dotacyjne z zakresu usuwania wyrobów azbestowych, z dofinansowaniem z WFOŚiGW w Toruniu tj.:
  - Zadanie pn. „Demontaż, transport i unieszkodliwianie wyrobów zawierających azbest z obiektów budowlanych zniszczonych lub uszkodzonych przez nawałnicę w sierpniu 2017 roku na terenie Gminy Koronowo”. Kwota dotacji: 208.737,39 zł,(100%), ilość unieszkodliwionych odpadów: 438,945 Mg.
  - Zadanie pn. „Demontaż, transport i unieszkodliwianie wyrobów zawierających azbest z terenu Gminy Koronowo”. Kwota dotacji: 46.246,41 zł (70% do całości), (70 %), ilość unieszkodliwionych odpadów: 93,667 Mg.
  - Zadanie pn. „Demontaż, transport i unieszkodliwianie wyrobów zawierających azbest z obiektów budowlanych zniszczonych lub uszkodzonych przez nawałnicę w sierpniu 2017 roku na terenie Gminy Koronowo- II etap”. Kwota dotacji: 44.586,60 (100 %), ilość unieszkodliwionych odpadów: 65,349 Mg.

### Skuteczna egzekucja prawa w zakresie ochrony środowiska przed wpływem odpadów

Najczęstsze naruszenia łamania przepisów z zakresu ochrony środowiska dotyczyły gospodarki odpadami, utrzymania czystości i porządku oraz sprawowania właściwej opieki nad zwierzętami.

W ramach nadzorowania systemu gospodarki odpadami przeprowadzono szereg kontroli na terenach zamieszkałych i na terenach, na których nie zamieszkują mieszkańcy, a powstają odpady komunalne (małe sklepiki, prywatne tereny) pod względem zgodności zadeklarowanych ilości pojemników ze stanem faktycznym. Ponadto przeprowadzano oględziny na nieruchomościach prywatnych i osiedlach, w odpowiedzi na problemy zgłaszane przez mieszkańców lub podmiot odbierający odpady na terenie Gminy.

W sprawach nieprawidłowo prowadzonej segregacji lub składowania odpadów komunalnych w miejscach do tego nieprzeznaczonych wystosowano pisma do osób fizycznych i prawnych oraz przeprowadzono ponowne wizje kontrolne.

### **Dane dotyczące gospodarki odpadami na terenie gminy Koronowo, przekazane przez Starostwo Powiatowe w Bydgoszczy:**

Wykaz podmiotów posiadających ważne pozwolenia na wytwarzanie odpadów – Gmina Koronowo (stan na rok 2018):

- POL-OSTEG Sp. z o.o. z siedzibą ul. Filtrowa 25, 85-467 Bydgoszcz (dotyczy zakładu położonego pod adresem Al. Wolności 1 w Koronowie, gm. Koronowo).

Wykaz podmiotów posiadających ważne zezwolenia na prowadzenie działalności w zakresie przetwarzania odpadów – gmina Koronowo (stan na rok 2018):

- Hermes Recycling Sp. z o.o. z siedzibą, Barszczówka 37, 18-106 Turośń Kościelna (dotyczy zakładu zlokalizowanego w halach na działce nr 1100/4 przy ul. Przemysłowej 3 w m. Koronowo, gm. Koronowo);



- Przedsiębiorstwo Wielobranżowe „RM” Bożena Maćkiewicz Ul. Przyrzecze 23, 86-010 Koronowo (zezwolenie dotyczy wyrobiska położonego w południowej części działki nr 1315/3 oraz północnej części działki nr 1316/1 w m. Koronowo, gm. Koronowo);
- Przedsiębiorstwo Wielobranżowe „RM” Bożena Maćkiewicz Ul. Przyrzecze 23, 86-010 Koronowo (zezwolenie dotyczy wyrobiska położonego w północnej części działki nr 1315/3 w m. Koronowo, gm. Koronowo).

Wykaz podmiotów posiadających ważne zezwolenia na prowadzenie działalności w zakresie zbierania odpadów (stan na rok 2018):

- Przedsiębiorstwo Handlowo – Usługowe „RADPOL” Radosław Gniot, ul. Dworcowa, 86-010 Koronowo (dotyczy działki nr 1005 przy ul. Dworcowej w Koronowie);
- P.H.U. „RADPOL” Radosław Gniot ul. Dworcowa 86-010 Koronowo (zezwolenie dotyczy nieruchomości – części działki nr 169/4 w m. Sitowiec, gm. Koronowo);
- Zakład Gospodarki Komunalnej i Mieszkaniowej Sp. z o.o., Al. Wolności 4, 86-010 Koronowo (zezwolenie dotyczy działek o nr ew. 1098/13 i 1097/28 przy ul. Al. Wolności w Koronowie);
- Zakład Gospodarki Komunalnej i Mieszkaniowej Sp. z o.o., Al. Wolności 4, 86-010 Koronowo (zezwolenie dotyczy działki nr 1070 przy ul. Pomianowskiego w Koronowie);
- AMBAR POL Sebastian Nowak ul. Tucholska, 86-010 Koronowo (dotyczy części działki nr 114/2 o pow. 700 m<sup>2</sup> przy ul. Tucholskiej w m. Koronowo, gm. Koronowo);
- Przedsiębiorstwo EKO-RECYKLING „ŁUCTRANS” Józef Sawosz z siedzibą ul. Kwiatowa 15, 86-010 Koronowo (dot. części działki nr 1028/105 przy Al. Wolności 1 w Koronowie, o pow. 150 m<sup>2</sup> + wiatła stalowa o pow. 100 m<sup>2</sup>);
- Przedsiębiorstwo Wielobranżowe „GALKOR” Sp. z o.o. z siedzibą ul. Al. Wolności 1a, 86-010 Koronowo (dotyczy działki nr 1028/61 przy Al. Wolności 1a w Koronowie);
- Przedsiębiorstwo Wielobranżowe „GALKOR” Sp. z o.o. z siedzibą Al. Wolności 1a, 86-010 Koronowo (dotyczy nieruchomości stanowiącej działki nr 1028/95, 1028/108 i 1006/10 przy Al. Wolności 1 w m. Koronowo);
- Roman Biskup Przedsiębiorstwo Handlowo – Usługowe ul. Galla Anonima 8/2, 85-792 Bydgoszcz (dotyczy punktu zbierania odpadów zlokalizowanego na terenie działki oznaczonej nr ew. 74/10, położonej w m. Wteln, gm. Koronowo);
- Hermes Recycling Sp. z o.o. z siedzibą, Barszczówka 37, 18-106 Turośń Kościelna (dotyczy zakładu zlokalizowanego w halach na działce nr 1100/3 przy ul. Przemysłowej 3 w m. Koronowo, gm. Koronowo).

#### 4.15 Podsumowanie

Priorytety i zadania przyjęte do realizacji w „Programie ochrony środowiska dla miasta i gminy Koronowo na lata 2016-2020 z perspektywą do roku 2023” należy uznać za słuszne i niezbędne w celu zachowania obecnego stanu środowiska oraz w celu jego poprawy.

Raport z realizacji ww. Programu ochrony środowiska jest raportem obejmującym lata 2016 - 2018.

Zaawansowanie realizacji zadań określonych w „Programie ochrony środowiska dla miasta i gminy Koronowo na lata 2016-2020 z perspektywą do roku 2023” jest zróżnicowane. Przyczyną opóźnienia realizacji w/w zadań są przede wszystkim opóźnienia wykonawców poszczególnych etapów działań oraz brak środków finansowych.

Zadania przewidziane do realizacji przez Urząd Miejski w Koronowie w latach 2016 - 2018 były w większości kontynuowane z okresu 2014-2015 lub zostały rozpoczęte i będą kontynuowane w latach następnych. W przypadku zadań długoterminowych ich realizacja była i jest wykonywana zgodnie z założeniami przyjętymi w w/w „Programie ochrony środowiska”.

Sugeruje się w następnym okresie rozliczeniowym wykonanie bilansu uzyskanych efektów ekologicznych, opartego o szczegółowe dane dotyczące zrealizowanych i planowanych do realizacji działań.

W chwili obecnej można stwierdzić, że Program Ochrony Środowiska na terenie miasta i gminy Koronowo jest realizowany w miarę możliwości finansowych dobrze.