

2. Założenia i dane podstawowe – charakterystyka Gminy

| | |
|---|---|
| 2.1. Założenia podstawowe..... | 2 |
| 2.2. Charakterystyka gminy..... | 4 |
| 2.2.1. Charakterystyka ogólna..... | 4 |
| 2.2.2. Charakterystyka geograficzna gminy..... | 4 |
| 2.2.3. Charakterystyka demograficzna gminy..... | 4 |
| 2.2.4. Układ administracyjny..... | 5 |
| 2.2.5. Potencjał turystyczny gminy..... | 5 |

2. Założenia i dane podstawowe – charakterystyka Gminy

2.1. Założenia podstawowe

Gmina Koronowo posiada ponadprzeciętne walory przyrodnicze. Bliskość Zalewu Koronowskiego, duże połacie lasów, bogata fauna i flora stwarzają bardzo dobre warunki dla rozwoju turystyki.

Rozwój gminy, której celem strategicznym jest rozwój turystyki, powinien być ściśle związany z zachowaniem i utrwaleniem walorów przyrodniczych jej obszaru.

Jednym z głównych zagrożeń ekologicznych rozwoju jest degradacja środowiska przez wytwarzanie odpadów. Dlatego stworzenie systemu racjonalnej gospodarki odpadami jawi się jako jedno z podstawowych zadań.

Gmina położona jest bardzo malowniczo. Zachodnie i południowo – zachodnie tereny gminy zajmuje Pojezierze Krajeńskie, w kierunku południkowym ciągnie się Dolina Brdy, a fragmenty wschodniej części to Wysoczyzna Świecka.

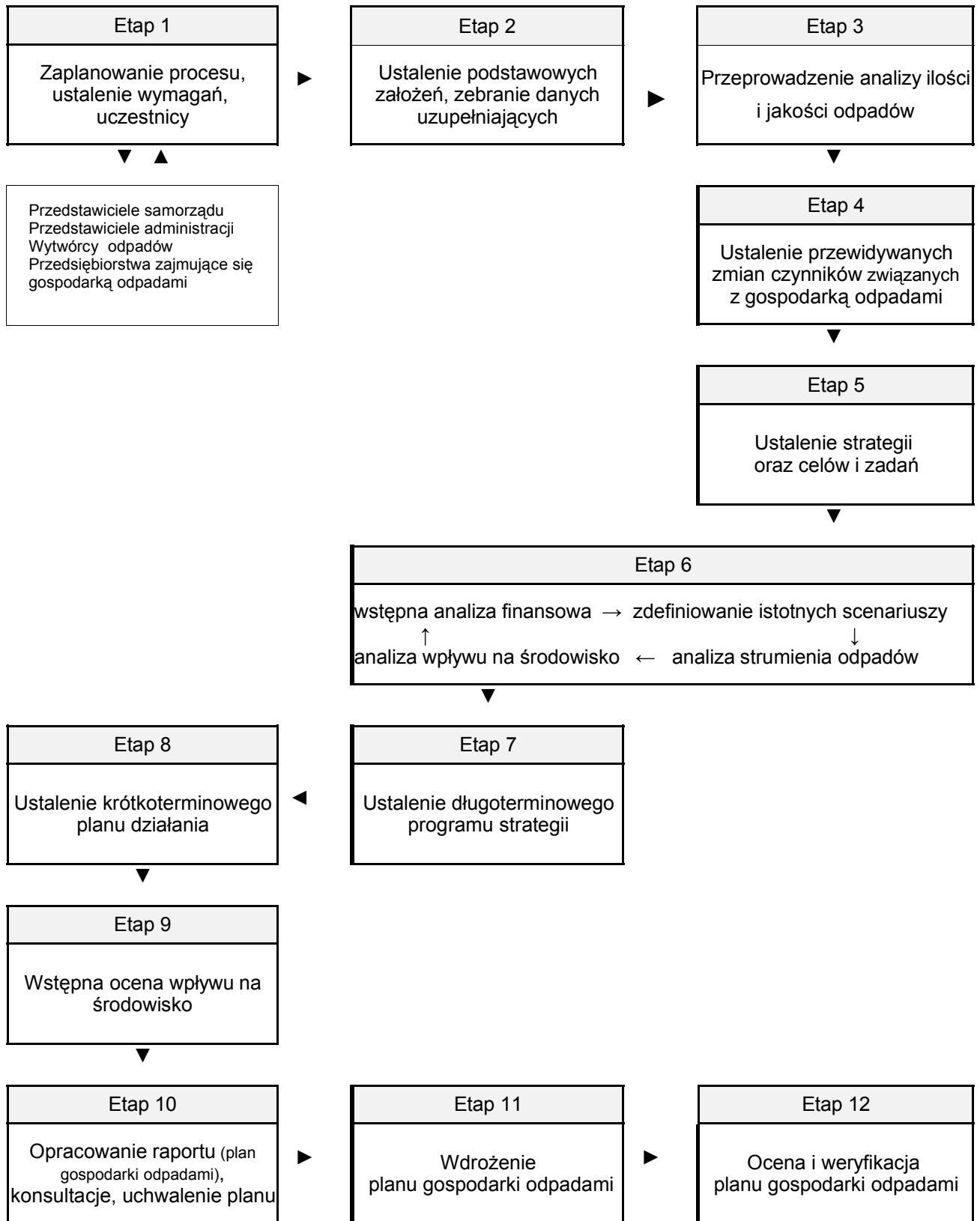
Na terenie Koronowa znajduje się wiele form indywidualnej ochrony przyrody. Są to trzy obszary chronionego krajobrazu, dwa rezerваты przyrody, 45 użytków ekologicznych i 43 pomniki przyrody.

Gospodarka odpadami jest jednym z podstawowych elementów higieny środowiska. Dbanie o higienę środowiska powinno być ważnym priorytetem dla każdej osoby, bo tak, jak higiena osobista podnosi odporność organizmu ludzkiego na choroby, tak higiena środowiska wzmacnia naturalną odporność przyrody.

Opracowanie planu musi być zgodne z ustawą o odpadach oraz spełniać wymogi Rozporządzenia Ministra Środowiska w sprawie sporządzania planów gospodarki odpadami.

Sam proces planowania dzieli się na etapy. Każdy z tych etapów posiada swoje założenia, swój zakres opracowania i uczestników planowania. Schemat postępowania przy opracowaniu planu przedstawiono poniżej.

Rysunek 2-1 ETAPY PROCESU PLANOWANIA



2.2. Charakterystyka gminy

2.2.1. Charakterystyka ogólna

Współczesna gmina powstała z połączenia 33 mniejszych położonych obok siebie miejscowości o charakterze wiejskich zespołów osadniczych oraz miasta Koronowo. Promienisty układ dróg łączy Koronowo z poszczególnymi miejscowościami usytuowanymi w odległości do około 30 km.

Gmina Koronowo to gmina rolniczo – turystyczno – wypoczynkowa. Miejsca pracy w gminie tworzą: rolnictwo, turystyka, rekreacja, gospodarka leśna oraz drobne usługi. Ogólna powierzchnia użytkowa mieszkań w Koronowie wynosi 458,4 tyś m², a liczba mieszkań – 6337, przy liczbie izb 24 051. Przeciętna powierzchnia użytkowa jednego mieszkania to 72,3 m². Wielkość powierzchni mieszkalnej przypadającej na jedną osobę wynosi 19,88 m²/osobę.

Infrastruktura techniczna gminy obejmuje sieci: elektroenergetyczną, wodociągową i kanalizacyjną. Brak jest sieci gazowej na terenie całej gminy. Długość sieci kanalizacyjnej wynosi 65 km (w tym 41,3 km znajduje się na terenie Miasta), a sieć wodociągowa w całej gminie ma długość 296 km.

2.2.2. Charakterystyka geograficzna gminy

a. Położenie

Gmina Koronowo położona jest w północno - zachodniej części województwa kujawsko - pomorskiego, na północ od Bydgoszczy, w Dolinie Brdy. Krajobraz gminy tworzą malowniczo położone jeziora, które otoczone są borami sosnowymi i mieszzanymi, a we wschodniej części gminy można spotkać fragmenty łąk środkowoeuropejskiego. Gmina ma wysoki wskaźnik zalesienia - wynosi on 31,5%. Duży udział w powierzchni gminy stanowią także użytki rolne.

b. Klimat

Dla najbliższego miasta ze stacją meteorologiczną – Bydgoszczy, średnie temperatury powietrza wynoszą: w styczniu $[-2,8^{\circ}\text{C}]$, w kwietniu $[+6,9^{\circ}\text{C}]$, w lipcu $[+17,8^{\circ}\text{C}]$, w październiku $[+7,9^{\circ}\text{C}]$. Zgodnie z normą PN-82/B-02403 – „Temperatury obliczeniowe zewnętrzne” gmina Koronowo leży w II strefie klimatycznej, w której obliczeniowa temperatura zewnętrzna dla potrzeb ogrzewania wynosi $t_{zew}=[-18^{\circ}\text{C}]$.

Średnioroczne nasłonecznienie (insolacja) – bezpośrednie i rozproszone, wyrażające ilość energii słonecznej padającej na jednostkę powierzchni w określonym czasie, wynosi dla gminy Koronowo 866 kWh/m²/rok.

Przeciętna suma opadów rocznych wynosi 480 mm .

2.2.3. Charakterystyka demograficzna gminy

Gmina liczy 22 957 mieszkańców. Średnia gęstość zaludnienia wynosi 55 osoby/km². Tabela nr 2-1 prezentuje strukturę ludności z podziałem na Miasto i tereny wiejskie.

Tabela 2-3. Ludność struktura wiekowa

| Lp. | Wyszczególnienie | Dane na 31.12.2002 | | | |
|-----|-----------------------------------|--------------------|-------|-----------------|-------|
| | | Miasto | | Tereny wiejskie | |
| | | osób | % | osób | % |
| 1 | Ludność ogółem | 10 839 | 100,0 | 12 118 | 100,0 |
| 2 | Ludność w wieku przedprodukcyjnym | 2 701 | 24,9 | 3 304 | 27,3 |
| 3 | Ludność w wieku produkcyjnym | 6 830 | 63,0 | 7 225 | 59,6 |
| 4 | Ludność w wieku poprodukcyjnym | 1 308 | 12,1 | 1 589 | 13,1 |

Spis powszechny, 2002 r.

2.2.4. Układ administracyjny

Gmina Koronowo położona jest w powiecie bydgoskim w województwie kujawsko - pomorskim i graniczy z gminami: Gostycyn, Lubiewo, Pruszcz, Świekatowo, Dobrcz, Osielsko, Sicienko, Świekatowo oraz Bydgoszczą - miastem na prawach powiatu.

Składa się z 33 sołectw (Buszkowo, Byszewo, Bytkowice, Dziedzinek, Glinki, Gogolin, Gogolinek, Gościeradz, Huta, Krapiewo, Lucim, Łąsko Małe, Łąsko Wielkie, Mąkowsko, Morzewiec, Nowy Dwór, Nowy Jasiniec, Okole, Osiek, Popielewo, Salno, Samociażek, Sitowiec, Skarbiewo, Stary Dwór, Stary Jasiniec, Tryszczyn, Wierzchucin Królewski, Więzowno, Wilcze, Wiskitno, Witoldowo, Wtelno).

W podziale sołectw dużych (powyżej 500 mieszkańców) znajdują się: Mąkowsko, Lucim, Nowy Dwór, Okole i Stopka, Tryszczyn, Wierzchucin Królewski, Wiskitno i Wtelno.

Prawie połowa ludności gminy Koronowo zamieszkuje tereny miejskie.

Łączna długość dróg wynosi 368 km. Dodatkowo na terenie gminy występuje także 188 km dróg pomocniczych.

2.2.5. Potencjał turystyczny gminy

Jedną z funkcji pełnionych przez Gminę Koronowo jest funkcja turystyczna. Warunki przyrodnicze, krajobrazowe oraz liczne zabytki znajdujące się na terenie gminy sprawiają, że turyści coraz chętniej odwiedzają Ziemię Koronowską.

Infrastruktura turystyczna gminy jest dobrze rozwinięta i wciąż ulega rozbudowie. Gmina dysponuje łącznie ponad 19 tys. miejsc noclegowych, na które składają się miejsca w hotelach, zajazdach, ośrodkach wypoczynkowych, pensjonatach, gospodarstwach agroturystycznych oraz polach namiotowych i kempingach dla turystów, a także 3 tys. domków letniskowych.

Obiektom turystycznym towarzyszy dobrze rozbudowana sieć restauracji, stołówek, kawiarni, wypożyczalni sprzętu sportowego oraz liczne obiekty sportowe (siłownie, basen, boiska).

W roku 1999 stopień wykorzystania miejsc noclegowych wyniósł 34,5% (wg programu „Turystyka Szansą Rozwoju Miasta i Gminy Koronowo”).

Rozwój turystyki niesie za sobą rozwój gospodarczy gminy, nowe miejsca pracy i promocję regionu. Wiąże się jednak także ze wzmożonym – głównie w sezonie - wytwarzaniem odpadów i powstawaniem zwyczajowych miejsc składowania.

Główne rodzaje odpadów pozostawiane przez turystów to opakowania szklane, papierowe i z tworzyw sztucznych.