



Burmistrz Koronowa

Plac Zwycięstwa 1, 86-010 Koronowo
tel. 52 3826 400, fax: 52 3826 401
e-mail: sekretariat@um.koronowo.pl
<http://www.koronowo.pl>

Koronowo, dnia 7 grudnia 2023 r.

ROŚKZE.6220.2.19.2023

Z A W I A D O M I E N I E

o wydaniu decyzji o środowiskowych uwarunkowaniach

Na podstawie art. 38 i art. 85 ust. 3 ustawy z dnia 3 października 2008 r. o udostępnianiu informacji o środowisku i jego ochronie, udziale społeczeństwa w ochronie środowiska oraz o ocenach oddziaływania na środowisko (j.t. Dz. U. z 2023 r., poz. 1094 ze zm.) podaj się do publicznej wiadomości, że Burmistrz Koronowa w dniu 7 grudnia 2023 r. wydał decyzję o środowiskowych uwarunkowaniach znak: ROŚKZE. 6220.2.19.2023 dla przedsięwzięcia Gminy Koronowo, Plac Zwycięstwa 1, 86-010 Koronowo pn.: „Przebudowa drogi gminnej nr G050113C- Huta - Wiskitno”, na działkach o nr: ewid.:42/3, 89/1 Obręb 0009 Huta oraz na działkach o nr ewid.: 128, 141/1, 137 obręb 0031 Wiskitno, gmina Koronowo, powiat bydgoski, woj. kujawsko-pomorskie

Z treścią decyzji i dokumentacją sprawy, w tym z opinią Regionalnego Dyrektora Ochrony Środowiska w Bydgoszczy, Państwowym Powiatowym Inspektorem Sanitarnym w Bydgoszczy i Państwowego Gospodarstwa Wodnego Wody Polskie, Zarządu Zlewni w Chojnicach, można zapoznać się w siedzibie Wydziału Rolnictwa, Ochrony Środowiska, Krajobrazu i Zarządzania Energią Urzędu Miejskiego w Koronowie, Plac Zwycięstwa 1, (pok. nr 11, w dniach i godzinach urzędowania *informacji w przedmiotowej sprawie udzieli inspektor Urszula Dufka nr tel. 52 38 26 441*), na zasadach udostępniania informacji o środowisku i jego ochronie określonych w dziale II ustawy z dnia 3 października 2008 r. o udostępnianiu informacji o środowisku i jego ochronie, udziale społeczeństwa w ochronie środowiska oraz o ocenach oddziaływania na środowisko (j.t. Dz. U. z 2023 r. poz. 1094 ze zm.). Treść decyzji udostępnia się na okres 14 dni na stronie Biuletynu Informacji Publicznej Urzędu Miejskiego w Koronowie www.bip.koronowo.pl licząc od dnia podania do publicznej wiadomości.

Niniejsze zawiadomienie zostaje podane do publicznej wiadomości w sposób zwyczajowo przyjęty, poprzez wywieszenie na tablicach ogłoszeń Urzędu Miejskiego w Koronowie przy Placu Zwycięstwa 1, w miejscowości planowanej inwestycji oraz na stronie Biuletynu Informacji Publicznej Urzędu Miejskiego w Koronowie www.bip.koronowo.pl.

z up. BURMISTRZA

Stefan Mirszewski
Zastępca Burmistrza

przygotowała: Urszula DUFKA, inspektor
Wydział Rolnictwa, Ochrony Środowiska, Krajobrazu i Zarządzania Energią
Urzędu Miejskiego w Koronowie
tel.: 523826441, e-mail: ekologia@um.koronowo.pl

ROŚKZE.6220.2.19.2023

DECYZJA

Na podstawie art. 71 ust. 1 i 2 pkt 2 art. 75 ust.1 pkt 4, art. 84 ust.1 i 1a i art.85 ust.1 i 2 ustawy z dnia 3 października 2008 r. o udostępnianiu informacji o środowisku i jego ochronie, udziale społeczeństwa w ochronie środowiska oraz o ocenach oddziaływania na środowisko (j.t. Dz. U. z 2023 r., poz. 1094 ze zm., zwanej dalej w skrócie uouioś) i § 3 ust. 1 pkt 62 rozporządzenia Rady Ministrów z dnia 10 września 2019 r. w sprawie przedsięwzięć mogących znacząco oddziaływać na środowisko (j.t. Dz. U. z 2019 r. poz. 1839) oraz w związku z art. 104 ustawy z dnia 14 czerwca 1960 r. Kodeks postępowania administracyjnego (j.t. Dz. U. z 2023 r. poz. 775 ze zm.), po rozpatrzeniu wniosku z dnia 2 sierpnia 2023 r. Gminy Koronowo, Plac Zwycięstwa 1, 86-010 Koronowo działającej poprzez pełnomocnik Panią Renatę Krajczewską-Jędrusiak reprezentującą Biuro Projektowe Renta Krajczewska- Jędrusiak, z siedzibą w Lubieniu Kujawskim przy ul. Żwirki i Wiury 9/1, w sprawie wydania decyzji o środowiskowych uwarunkowaniach dla przedsięwzięcia pn.: „**Przebudowa drogi gminnej nr G050113C- Huta - Wiskitno**”, na działkach o nr: ewid.:42/3, 89/1 Obręb 0009 Huta oraz na działkach o nr ewid.: 128, 141/1, 137 Obręb 0031 Wiskitno, gmina Koronowo, powiat bydgoski, woj. kujawsko-pomorskie oraz po uzgodnieniu z Regionalnym Dyrektorem Ochrony Środowiska w Bydgoszcz, Powiatowym Inspektorem Sanitarnym w Bydgoszczy i z Państwowym Gospodarstwem Wodnym Wody Polskie, Zarządem Zlewni w Chojnicach warunków realizacji planowanego przedsięwzięcia

o r z e k a m:

- I. **Stwierdzić** brak potrzeby przeprowadzenia oceny oddziaływania na środowisko dla przedsięwzięcia Gminy Koronowo „**Przebudowa drogi gminnej nr G050113C- Huta - Wiskitno**”, na działkach o nr: ewid.:42/3, 89/1 Obręb 0009 Huta oraz na działkach o nr ewid.: 128, 141/1, 137 Obręb 0031 Wiskitno, gmina Koronowo, powiat bydgoski, woj. kujawsko-pomorskie
- II. **Określić istotne warunki korzystania ze środowiska w fazie realizacji i eksploatacji lub użytkowania przedsięwzięcia, ze szczególnym uwzględnieniem konieczności ochrony cennych wartości przyrodniczych, zasobów naturalnych i zabytków oraz ograniczenia uciążliwości dla terenów sąsiednich:**
 1. W celu minimalizacji i ograniczenia oddziaływań związanych z emisją hałasu, wibracji i zanieczyszczeń do powietrza, uciążliwe prace budowlane (przede wszystkim prace hałaśliwe oraz związane z wykorzystywaniem ciężkiego sprzętu/transportu) w sąsiedztwie terenów objętych ochroną przed hałasem, prowadzić wyłącznie w porze dziennej, tj. w godzinach 6:00 – 22:00, z wyjątkiem prac wymagających ciągłości technologicznej (typu betonowanie).
 2. Celem zabezpieczenia gruntu oraz wód podziemnych i powierzchniowych przed zanieczyszczeniem substancjami ropopochodnymi, podczas realizacji inwestycji, używać wyłącznie sprawnego sprzętu i monitorować ewentualne wycieki substancji ropopochodnych, które mogą powstać w wyniku awarii oraz zapewnić dostępność sorbentów. W przypadku wycieku substancji niebezpiecznych, zanieczyszczony grunt lub zużyty sorbent zebrać

i przekazać uprawnionym odbiorcom odpadów.

3. Tymczasowe zaplecze budowy oraz miejsca składowania materiałów budowlanych lub postoju pojazdów i maszyn zorganizować na terenie utwardzonym lub posiadającym szczelną nawierzchnię:
- a) poza terenami chronionymi akustycznie,
 - b) w odległości co najmniej 50 m od cieków i zbiorników wodnych oraz obszarów podmokłych.
4. Zestawienie drzew ustalonych do usunięcia:

lp.	nr	gatunek
1.	1.	klon jawor <i>Acer pseudoplatanus</i>
2.	2.	jabłoń domowa <i>Malus domestica</i>
3.	3.	jabłoń domowa <i>Malus domestica</i>
4.	4.	jabłoń domowa <i>Malus domestica</i>
5.	5.	jabłoń domowa <i>Malus domestica</i>
6.	6.	grusza pospolita <i>Pyrus communis</i>
7.	7.	jabłoń domowa <i>Malus domestica</i>
8.	8.	grusza pospolita <i>Pyrus communis</i>
9.	9.	jabłoń domowa <i>Malus domestica</i>
10.	10.	jabłoń domowa <i>Malus domestica</i>
11.	11.	jabłoń domowa <i>Malus domestica</i>
12.	12.	jabłoń domowa <i>Malus domestica</i>
13.	13.	jabłoń domowa <i>Malus domestica</i>
14.	14.	jabłoń domowa <i>Malus domestica</i>
15.	15.	jabłoń domowa <i>Malus domestica</i>
16.	16.	jabłoń domowa <i>Males domestica</i>
17.	17.	dąb bezszypułkowy <i>Quercus petraea</i>
18.	18.	jabłoń domowa <i>Males domestica</i>
19.	19.	dąb bezszypułkowy <i>Quercus petraea</i>
20.	20.	jabłoń domowa <i>Males domestica</i>
21.	21.	jabłoń domowa <i>Males domestica</i>
22.	22.	dąb bezszypułkowy <i>Quercus petraea</i>
23.	23.	jabłoń domowa <i>Males domestica</i>
24.	24.	dąb bezszypułkowy <i>Quercus petraea</i>
25.	25.	dąb bezszypułkowy <i>Quercus petraea</i>
26.	26.	jabłoń domowa <i>Malus domestica</i>
27.	27.	dąb bezszypułkowy <i>Quercus petraea</i>
28.	28.	dąb bezszypułkowy <i>Quercus petraea</i>
29.	29.	wiśnia pospolita <i>Prunus cerasus</i>
30.	30.	dąb bezszypułkowy <i>Quercus petraea</i>
31.	31.	dąb bezszypułkowy <i>Quercus petraea</i>
32.	32.	dąb bezszypułkowy <i>Quercus petraea</i>
33.	33.	dąb bezszypułkowy <i>Quercus petraea</i>

lp.	nr	gatunek
34.	34.	dąb bezszypułkowy <i>Quercus petraea</i>
35.	35.	dąb bezszypułkowy <i>Quercus petraea</i>
36.	36.	dąb bezszypułkowy <i>Quercus petraea</i>
37.	37.	wiśnia ptasia <i>Prunus avium</i>
38.	38.	wiśnia ptasia <i>Prunus avium</i>
39.	39.	dąb bezszypułkowy <i>Quercus petraea</i>
40.	40.	dąb bezszypułkowy <i>Quercus petraea</i>
41.	41.	dąb bezszypułkowy <i>Quercus petraea</i>
42.	42.	dąb bezszypułkowy <i>Quercus petraea</i>
43.	43.	dąb bezszypułkowy <i>Quercus petraea</i>
44.	44.	dąb bezszypułkowy <i>Quercus petraea</i>
45.	45.	dąb bezszypułkowy <i>Quercus petraea</i>
46.	46.	dąb bezszypułkowy <i>Quercus petraea</i>

5. Wycinkę drzew i krzewów kolidujących z realizacją planowanego przedsięwzięcia prowadzić poza okresem lęgowym ptaków, przypadającym od 1 marca do 31 sierpnia. Prowadzenie przedmiotowych prac w okresie lęgowym jest możliwe wyłącznie pod warunkiem potwierdzenia przez specjalistę przyrodnika-ornitologa, braku zasiedlenia objętych planowaną wycinką siedlisk gatunków chronionych. Kontrola zajęcia siedlisk powinna zostać przeprowadzona nie wcześniej niż 2 dni przed rozpoczęciem prac. W przypadku wykrycia lęgów gatunków chronionych wycinka nie może być przeprowadzona do czasu stwierdzenia przez nadzór ornitologiczny wyprowadzenia młodych z gniazda.
6. Z uwagi na wycinkę zadrzewień, zapewnić wykonanie nasadzeń zastępczych w ilości odpowiadającej skali wycinki (minimum 1:1 za każde wycięte drzewo o obwodzie do 100 cm, minimum 2:1 za każde wycięte drzewo o obwodzie 101-150 cm, minimum 3:1 za każde drzewo o obwodzie 151-200 cm, minimum 4:1 za każde drzewo o obwodzie powyżej 200 cm), uwzględniając warunki siedliskowe w miejscu wykonania ww. nasadzeń i wymagania ekologiczne stosowanych do nasadzeń gatunków oraz preferując gatunki rodzime. Nasadzenia wykonać w granicach pasa drogowego, lub przy innej drodze, w możliwie najbliższej lokalizacji przedmiotowej inwestycji.
7. Prowadzić monitoring udatności wprowadzonych nasadzeń drzew przez okres co najmniej 10 lat oraz w razie potrzeby dokonywać nasadzeń uzupełniających w miejscach obumarłych sadzonek, zapewniając trwałość wykonanych nasadzeń. W przypadku stosowania palików i taśm stabilizujących sadzonki, usunąć je niezwłocznie po przyjęciu się sadzonki i ustabilizowaniu drzewa, celem wyeliminowania zagrożenia wrastania taśm w pień oraz pochylania drzew przez paliki.
8. W ramach przedsięwzięcia zapewnić oczyszczenie przepustów w km drogi około 4+121 i 1+887,6.
9. Każdorazowo przed podjęciem prac, przeprowadzić kontrolę terenu robót (w tym wykopów) pod kątem uwięzionych w nich małych zwierząt,

które w razie konieczności będą wypuszczane w innym, bezpiecznym miejscu. Kontrole te prowadzić mogą, np. pracownicy uprzednio przeszkoleni w zakresie zoologicznym.

10. Zadrzewienia pozostające w zasięgu prac i mogące ulec naruszeniu, zabezpieczyć na czas prowadzenia robót przed przypadkowym uszkodzeniem, w tym przed:
 - a) możliwością mechanicznego uszkodzenia, np. poprzez odeskowanie pni drzew,
 - b) fizycznym uszkodzeniem krzewów poprzez wygradzenie obszaru występowania krzewów,
 - c) przesuszeniem bryły korzeniowej, np. poprzez zastosowanie mat ograniczających transpirację oraz prowadzenie wykopów w ich sąsiedztwie krótkimi odcinkami, ograniczając czas otwarcia wykopów,
 - d) mechanicznym uszkodzeniem bryły korzeniowej poprzez prowadzenie prac w bezpośrednim sąsiedztwie systemów korzeniowych drzew i krzewów w sposób ręczny, o ile pozwala na to technologia prac. Powstałe ewentualne uszkodzenia mechaniczne pni i korzeni zabezpieczyć preparatem grzybobójczym.

III. Obowiązek unikania, zapobiegania, ograniczania oddziaływania przedsięwzięcia na środowisko, w tym:

1. Plac budowy, jego zaplecze oraz bazę sprzętową zlokalizować na uszczelnionym podłożu z znacznej odległości od wód powierzchniowych oraz terenów podmokłych aby zabezpieczyć przed zanieczyszczeniami środowisko gruntowo- wodne.
2. Tereny zajęte na czas realizacji inwestycji oraz tereny wokół inwestycji utrzymać w należytej czystości.
3. Należy używać tylko sprawnego i sprawdzonego sprzętu w celu uniknięcia wycieku substancji ropopochodnych do środowiska gruntowo-wodnego.
4. Wszystkie naprawy maszyn i pojazdów, wymiana smarów oraz cieczy hydraulicznych związanych z funkcjonowaniem oraz z tankowaniem sprzętu powinno odbywać się tylko w specjalnie wyznaczonych miejscach, odpowiednio zabezpieczonych prze ewentualnym wyciekami substancji niebezpiecznych w tym ropopochodnych do środowiska gruntowo-wodnego.
5. Paliwa i substancje bitumiczne wykorzystywane podczas budowy należy przechowywać w szczelnych pojemnikach.
6. Wyposażyć plac budowy w sorbenty do neutralizacji substancji szkodliwych, w tym ropopochodnych.
7. W sytuacjach awaryjnych związanych z wyciekami substancji ropopochodnych podjąć natychmiastowe działania związane z usunięciem skutków awarii wpływających na jakość środowiska gruntowo-wodnego.
8. Odpady wytwarzane podczas realizacji przedsięwzięcia składować w szczelnych pojemnikach i zapewnić ich sukcesywny wywóz przez firmy posiadające odpowiednie zezwolenia na ich zagospodarowanie.
9. Na etapie budowy zapewnić pracownikom zaplecze sanitarne; przenośne kontenery sanitarne ze szczelnym zbiornikiem oraz zapewnić systematyczny wywóz nieczystości przez wyspecjalizowaną firmę.

10. W przypadku, odbudowy, rozbudowy, nadbudowy przebudowy, rozbiórki lub likwidacji urządzeń wodnych Inwestor zobowiązany jest do uzyskania odpowiedniej zgody wodnoprawnej.
11. Teren na którym prowadzone będą prace budowlane oraz montażowe należy uporządkować.

IV. Charakterystyka przedsięwzięcia stanowi załącznik do niniejszej decyzji.

U z a s a d n i e n i e

Gmina Koronowo działająca poprzez pełnomocnik Panią Renatę Krajczewską - Jędrusiak reprezentująca Biuro Projektowe Renta Krajczewska - Jędrusiak, z siedzibą w Lubieniu Kujawskim przy ul. Żwirk i Wiury 9/1, wnioskiem z dnia 02 sierpnia 2023 r., zwróciła się o wydanie decyzji o środowiskowych uwarunkowaniach dla przedsięwzięcia pn.: „Przebudowa drogi gminnej nr G050113C- Huta - Wiskitno”, na działkach o nr: ewid.:42/3, 89/1 Obręb 0009 Huta oraz na działkach o nr ewid.: 128, 141/1, 137 Obręb 0031 Wiskitno, gmina Koronowo, powiat bydgoski, woj. kujawsko-pomorskie.

Zgodnie z art. 71 ustawy z dnia 3 października 2008 r. o udostępnianiu informacji o środowisku i jego ochronie, udziale społeczeństwa w ochronie środowiska oraz o ocenach oddziaływania na środowisko (j.t. Dz. U. z 2023 r., poz. 1094 ze zm.) decyzja o środowiskowych uwarunkowaniach określa środowiskowe uwarunkowania realizacji przedsięwzięcia. Wydanie decyzji o środowiskowych uwarunkowaniach następuje przed uzyskaniem decyzji wymienionych w art. 72 ust.1 uouioś.

Uzyskanie decyzji o środowiskowych uwarunkowaniach jest wymagane dla:

- przedsięwzięć mogących znacząco oddziaływać na środowisko,
- przedsięwzięć mogących potencjalnie znacząco oddziaływać na środowisko.

W myśl art. 75 ust. 4 uouioś organem właściwym do wydania niniejszej decyzji jest Burmistrz Koronowa.

W myśl art. 28 ustawy z dnia 14 czerwca 1960 r. - Kodeks postępowania administracyjnego i art. 74 ust.1 pkt 3a ustawy z dnia 3 października 2008 r. o udostępnianiu informacji o środowisku i jego ochronie, udziale społeczeństwa w ochronie środowiska oraz o ocenach oddziaływania na środowisko ustaliłem, że stronami w tym postępowaniu są właściciele (sprawujący ustawowy zarząd, użytkownicy wieczysti) terenu, na którym będzie realizowane planowane przedsięwzięcie – na działkach o nr: ewid.: 42/3, 89/1 Obręb 0009 Huta oraz na działkach o nr ewid.:128, 141/1, 137 Obręb 0031 Wiskitno, gmina Koronowo, powiat bydgoski, woj. kujawsko-pomorskie oraz obszaru znajdującego się w odległości 100 m od granic tego terenu.

Pismem z dnia 14 sierpnia 2023 r. znak: ROŚKZE.6220.2.19.2023 r. zawiadomiłem strony o wszczęciu postępowania w przedmiotowej sprawie i że w myśl art. 10 Kodeks postępowania administracyjnego stronom zapewnia się czynny udział w każdym etapie tego postępowania, a przed wydaniem decyzji możliwość wypowiedzenia się, co do zebranych dowodów i materiałów oraz zgłoszonych żądań.

Zgodnie z art. 21 ust. 2 pkt. 9 ustawy z dnia 3 października 2008 r. o udostępnianiu informacji o środowisku i jego ochronie, udziale społeczeństwa w ochronie środowiska oraz o ocenach oddziaływania na środowisko podałem do publicznej wiadomości informacje o zamieszczeniu wniosku w publicznie dostępnym wykazie dokumentów zawierających informacje o środowisku i jego ochronie prowadzonym na stanowisku ochrony środowiska Wydziału Rolnictwa, Ochrony Środowiska, Krajobrazu i Zarządzania Energią Urzędu Miejskiego w Koronowie.

Na podstawie art. 64 ust. 1, 2 i 4 ww. uouioś w dniu 14 sierpnia 2023 r. pismami znak: ROŚKZE.6220.2.19.2023 r. zwróciłem się do organów współdziałających - Regionalnego Dyrektora Ochrony Środowiska w Bydgoszczy, Państwowego Powiatowego Inspektora Sanitarnego w Bydgoszczy oraz do Państwowego Gospodarstwa

Wodnego Wody Polskie Zarząd Zlewni w Chojnicach z prośbą o wyrażenie opinii czy dla przedmiotowego przedsięwzięcia występuje obowiązek przeprowadzenia oceny oddziaływania na środowisko o czym powiadomiłem strony postępowania.

Regionalny Dyrektor Ochrony Środowiska w postanowieniu znak: WOO.4220.725.2023.DK.3, z dnia 29 września 2023 r. i Państwowe Gospodarstwo Wodne Wody Polskie Zarząd Zlewni w Chojnice w opinii znak: GD.ZZŚ.1.4901.207.1.2023.AK w dniu 2 listopada 2023 r. oraz Państwowy Powiatowy Inspektor Sanitarny w Bydgoszczy w opinii znak: NNZ.9022.2.72.2023 z dnia 30 sierpnia 2023 r. stwierdzili, że dla przedmiotowego przedsięwzięcia nie istnieje konieczność przeprowadzania oceny oddziaływania na środowisko i sporządzenia raportu jednocześnie wskazali warunki i wymagania realizacji przedmiotowego przedsięwzięcia, które w pełni zostały uwzględnione w sentencji niniejszej decyzji.

Po przeanalizowaniu załączonej do wniosku Karty informacyjnej przedsięwzięcia (zwanej w skrócie Kip), stwierdziłem, że jest to przedsięwzięcie mogące potencjalnie znacząco oddziaływać na środowisko, wymienione w § 3 ust. 1 pkt 62 rozporządzenia Rady Ministrów z dnia 10 września 2019 r. w sprawie przedsięwzięć mogących znacząco oddziaływać na środowisko, tj.: „drogi o nawierzchni twardej o całkowitej długości przedsięwzięcia powyżej 1 km inne niż wymienione w § 2 ust. 1 pkt 31 i 32 lub obiekty mostowe w ciągu drogi o nawierzchni twardej, z wyłączeniem przebudowy dróg lub obiektów mostowych, służących do obsługi stacji elektroenergetycznych i zlokalizowanych poza obszarami objętymi formami ochrony przyrody, o których mowa w art. 6 ust. 1 pkt 1-5, 8 i 9 ustawy z dnia 16 kwietnia 2004 r. o ochronie przyrody”, ponieważ długość przebudowywanej drogi wynosi około 4,185 km.

Odstąpiłem od oceny zgodności przedmiotowego zamierzenia z ustaleniami miejscowego planu zagospodarowania przestrzennego, ponieważ analizowana inwestycja dotyczy przebudowy drogi publicznej, która w myśl art. 80 ust. 2 ustawy nie wymaga stwierdzenia zgodności lokalizacji przedsięwzięcia z ustaleniami ww. planu, jeżeli został on uchwalony.

W odniesieniu do uwarunkowań wymienionych w art. 63 ust. 1 ustawy, przeanalizowałem rodzaj i charakter planowanej inwestycji oraz jej usytuowanie zważywszy na możliwe zagrożenia dla środowiska, jak również rodzaj i skalę możliwego oddziaływania.

Przedsięwzięcie obejmuje przebudowę odcinka drogi gminnej nr 050113C relacji Huta – Wiskitno, o długości około 4,185 km, zlokalizowanego w obrębach 0031 Wiskitno i 0009 Huta, gmina Koronowo, powiat bydgoski.

Inwestycja przebiegać będzie głównie w sąsiedztwie terenów rolnych, z rozproszoną zabudową zagrodową. Droga ma znaczenie lokalne – umożliwia dojazd do zlokalizowanych wzdłuż niej zabudowań oraz pól uprawnych, a także do dróg powiatowych nr 1137C i 1147C.

Omawiana droga posiada obecnie nawierzchnię tłuczniową, o szerokości 3,5-5 m, w złym stanie technicznym, co negatywnie wpływa na bezpieczeństwo użytkowników drogi, oddziaływania akustyczne oraz skuteczność odwodnienia jezdni.

W ramach przebudowy wykonana zostanie konstrukcja drogi klasy D (dojazdowej), o kategorii ruchu KR2 i prędkości projektowej 40 km/h. Ułożona zostanie nowa, bitumiczna nawierzchnia jezdni o szerokości 5 m. Szerokość poboczy wyniesie 0,75 m.

Zakłada się wykorzystanie normatywnych ilości surowców i materiałów, w tym wody (pobieranej z gminnej sieci wodociągowej lub dowożonej beczkowozelem), mas mineralno-bitumicznych, kruszywa, piasku, cementu, a także paliw i energii elektrycznej.

W ramach prac projektowych, Inwestor nie rozważał innych wariantów przedsięwzięcia. Zaproponowany zakres prac i rodzaj technologii zostały uznane za optymalne

pod względem środowiskowym, ekonomicznym i wytrzymałościowym. Nastąpi także wyraźna poprawa odwodnienia jezdni.

Przebudowa drogi nie należy do kategorii zakładu o zwiększonym bądź dużym ryzyku pojawienia się awarii przemysłowej, w myśl rozporządzenia Ministra Rozwoju z dnia 29 stycznia 2016 r. w sprawie rodzajów i ilości znajdujących się w zakładzie substancji niebezpiecznych, decydujących o zaliczeniu zakładu do zakładu o zwiększonym lub dużym ryzyku wystąpienia poważnej awarii przemysłowej (Dz. U. z 2016 r., poz. 138 t.j.).

Zadanie będzie powiązane funkcjonalnie z istniejącą już siecią dróg, przebiegającą jednak w obrębie innych pasów drogowych. Zgodnie z informacjami przedstawionymi w Kip, w najbliższym czasie nie są planowane budowy lub przebudowy odcinków dróg, z którymi krzyżuje się planowana do przebudowy droga. Zatem na etapie realizacji nie powinno zachodzić zjawisko kumulowania się oddziaływań istniejącej sieci drogowej z planowaną do przebudowy drogą.

Nieznaczne skumulowane oddziaływanie może wystąpić w czasie prowadzenia robót, tj. emisji hałasu i zanieczyszczenia powietrza od pojazdów poruszających się po drogach.

Projektowane przedsięwzięcie zarówno w fazie realizacji, jak i eksploatacji nie niesie za sobą ryzyka wystąpienia poważnej katastrofy naturalnej z uwagi na lokalizację, używane do przebudowy materiały i technologię robót.

Na podstawie informacji zawartych w przedłożonej przez Inwestora dokumentacji, przeanalizowałem wpływ przedsięwzięcia w kontekście adaptacji do skutków zmian klimatu (efekt cieplarniany). Podczas realizacji przedsięwzięcia wystąpi emisja gazów cieplarnianych, głównie dwutlenku węgla, w związku z pracą ciężkiego sprzętu i środków transportu materiałów wykorzystywanych do dokonania przebudowy. Emisja ta będzie krótkotrwała i o niewielkim lokalnym zasięgu, czyli będzie mało znacząca. Natomiast na etapie eksploatacji, dzięki nowej nawierzchni nastąpi poprawa płynności ruchu, co przełoży się na zmniejszenie ilości spalanej paliwa, tym samym emisji gazów odpowiedzialnych za powstawanie efektu cieplarnianego (przede wszystkim dwutlenku węgla). Z uwagi na lokalny charakter drogi oraz niewielkie natężenie ruchu nie przewiduje się wpływu zamierzenia na klimat.

Przy przebudowie i utrzymaniu drogi będą stosowane technologie i materiały, dostosowane do warunków klimatycznych występujących w Polsce. Ponadto, zamierzenie jest położone poza terenami osuwisk oraz zagrożonymi podtopieniami i wystąpieniem powodzi.

Analizowany odcinek drogi gminnej nadal będzie funkcjonować w drogowym układzie lokalnym, wykorzystywany przede wszystkim na potrzeby dojazdu do nieruchomości położonych w jej pobliżu oraz do pól uprawnych. Nie przewiduje się, aby w związku z wykonaniem przebudowy drogi nastąpił znaczący wzrost natężenia ruchu. Nadal pozostanie to ruch o małym natężeniu. Przedsięwzięcie zakłada polepszenie komfortu i warunków jazdy poprzez poprawę jej parametrów technicznych. Przebudowa nie zmieni układu komunikacyjnego sieci drogowej.

Realizacja inwestycji wiąże się z wytwarzaniem m.in. odpadów z budowy, remontów i demontażu obiektów budowlanych z grupy 17 według katalogu odpadów, zawartego w rozporządzeniu Ministra Klimatu z dnia 2 stycznia 2020 r. w sprawie katalogu odpadów (j.t. Dz. U. z 2020 r., poz. 10). Powstawać mogą także odpady komunalne, związane ze sferą bytową pracowników (grupa 20) oraz odpady opakowaniowe (grupa 15).

Gospodarka odpadami prowadzona będzie zgodnie z obowiązującymi w tym zakresie przepisami i zasadą minimalizacji ich ilości. Wszystkie odpady, powstające podczas prac budowlanych gromadzone będą w sposób selektywny w wyznaczonych i przystosowanych do tego celu miejscach, a następnie z odpowiednią częstotliwością przekazywane do odzysku lub unieszkodliwiania podmiotom posiadającym stosowne pozwolenia.

Rodzaj i ilość wytwarzanych odpadów nie będą miały znaczącego negatywnego wpływu na środowisko przy zachowaniu podstawowych zasad gospodarowania odpadami, tj. hierarchii sposobów postępowania z odpadami zawartej w art. 17 ustawy z dnia 14 grudnia 2012 r. o odpadach (Dz. U. z 2023 r., poz. 1587 ze zm.).

Na terenie projektowanego zadania nie występują obszary wodno-błotne, inne obszary o płytkim zaleganiu wód podziemnych, w tym siedliska łąkowe oraz ujścia rzek, obszary wybrzeży i środowisko morskie, górskie lub leśne, obszary objęte ochroną, w tym strefy ochronne ujęć wód i zbiorników wód śródlądowych, obszary wymagające specjalnej ochrony ze względu na występowanie gatunków roślin, grzybów i zwierząt lub ich siedlisk lub siedlisk przyrodniczych objętych ochroną, w tym obszary Natura 2000 oraz pozostałe formy ochrony przyrody, a także obszary o krajobrazie mającym znaczenie historyczne, kulturowe lub archeologiczne, o znacznej gęstości zaludnienia, przylegające do jezior, uzdrowiska i obszary ochrony uzdrowiskowej.

Teren realizacji przedsięwzięcia znajduje się poza granicami głównych zbiorników wód podziemnych, obszarami szczególnego zagrożenia powodzią, a także poza strefami ochronnymi ujęć wód na potrzeby zaopatrzenia ludności.

Przedmiotowa inwestycja zlokalizowana jest w obszarze dorzecza Wisły, zgodnie z rozporządzeniem Ministra Infrastruktury z dnia 4 listopada 2022 r. w sprawie Planu gospodarowania wodami na obszarze dorzecza Wisły (j.t. Dz. U. z 2023 r., poz. 300).

Zamierzenie znajduje się w obszarze jednolitej części wód podziemnych oznaczonym europejskim kodem PLGW200036, zaliczonym do regionu wodnego Dolnej Wisły. Zgodnie z rozporządzeniem Ministra Infrastruktury z dnia 4 listopada 2022 r. w sprawie Planu gospodarowania wodami na obszarze dorzecza Wisły, stan ogólny tej JCWPd oceniono jako dobry (stan chemiczny: dobry; stan ilościowy: dobry). Rozpatrywana jednolita część wód podziemnych nie jest zagrożona ryzykiem nieosiągnięcia celów środowiskowych, tj. utrzymania dobrego stanu chemicznego i ilościowego wód podziemnych.

Przedsięwzięcie znajduje się w obszarze zlewni jednolitych części wód powierzchniowych oznaczonych europejskimi kodami:

- PLRW2000102927671 – „Krówka do Dopływu z jez. Proboszczowskiego”, zaliczonym do regionu wodnego Dolnej Wisły. Zgodnie z rozporządzeniem Ministra Infrastruktury z dnia 4 listopada 2022 r. w sprawie Planu gospodarowania wodami na obszarze dorzecza Wisły, ta JCWP posiada status naturalnej części wód, której stan ogólny oceniono jako zły (stan ekologiczny: umiarkowany; stan chemiczny: brak danych). Rozpatrywana jednolita część wód powierzchniowych nie jest zagrożona ryzykiem nieosiągnięcia celów środowiskowych, tj. osiągnięcia dobrego stanu ekologicznego oraz zapewnienia drożności cieku dla migracji ichtiofauny o ile jest monitorowany wskaźnik diadromiczny D i osiągnięcia dobrego stanu chemicznego wód powierzchniowych,
- PLRW200010292768 – „Lucimska Struga”, zaliczonym do regionu wodnego Dolnej Wisły. Ta JCWP posiada status naturalnej części wód, której stan ogólny oceniono jako: brak danych (stan ekologiczny: dobry; stan chemiczny: brak danych). Rozpatrywana jednolita część wód powierzchniowych nie jest zagrożona ryzykiem nieosiągnięcia celów środowiskowych, tj. utrzymania dobrego stanu ekologicznego oraz zapewnienia drożności cieku dla migracji ichtiofauny o ile jest monitorowany wskaźnik diadromiczny D i osiągnięcia dobrego stanu chemicznego wód powierzchniowych.

Na etapie budowy, głównymi przyczynami zanieczyszczenia wód i gleby mogą być spływy deszczowe oraz roztopowe z terenu budowy, a także wypłukiwane zanieczyszczenia z materiałów używanych do budowy.

W celu zabezpieczenia gruntu oraz wód podziemnych i powierzchniowych przed zanieczyszczeniem substancjami ropopochodnymi, podczas realizacji inwestycji używany będzie wyłącznie sprawny sprzęt i monitorowane będą ewentualne wycieki substancji ropopochodnych, które mogą powstać w wyniku awarii.

Tymczasowe zaplecze budowy oraz miejsca składowania materiałów budowlanych lub postoju pojazdów i maszyn należy zorganizować na terenie utwardzonym lub posiadającym szczelną nawierzchnię i jednocześnie poza terenami chronionymi akustycznie, w odległości co najmniej 50 m od cieków i zbiorników wodnych oraz obszarów podmokłych. Powyższe uwarunkowania dotyczące lokalizacji zaplecza mają na celu zmniejszenie ewentualnych uciążliwości akustycznych względem najbliższej zabudowy mieszkaniowej oraz ograniczenie ryzyka zanieczyszczenia środowiska wodno-gruntowego.

Na etapie realizacji przedsięwzięcia, zapewniona zostanie dostępność sorbentów. W przypadku wycieku substancji niebezpiecznych, zanieczyszczony grunt lub zużyty sorbent należy zebrać i przekazać uprawnionym odbiorcom odpadów.

Odprowadzenie wód opadowych i roztopowych nastąpi do gruntu w pas drogowy, za pomocą nadanych spadków podłużnych i poprzecznych. Nie przewiduje się konieczności podczyszczania tych wód.

Na etapie realizacji zostaną wykorzystane przenośne toalety z bezodpływowym zbiornikiem na ścieki, których opróżnianiem zajmować się będzie specjalistyczna firma, posiadająca stosowne zezwolenie.

Etap realizacji przedsięwzięcia będzie się wiązał z wykonaniem płytkich wykopów, które nie będą wymagały odwadniania.

Tym samym nie zakłada się możliwości naruszenia istniejących warstw wodonośnych, a zakres prowadzonych robót nie spowoduje zakłócenia lub zmiany przepływu wód powierzchniowych i podziemnych.

Z uwagi na rodzaj, zakres i lokalizację przedsięwzięcia stwierdza się, że przy zastosowaniu rozwiązań opisanych w Kip, jego realizacja i eksploatacja nie wpłynie negatywnie na ryzyko nieosiągnięcia celów środowiskowych zawartych w Planie gospodarowania wodami na obszarze dorzecza Wisły. Omawiane zadanie pozostanie również bez wpływu na wyznaczony dla JCWP cel środowiskowy dotyczący migracji organizmów wodnych, ponieważ ciek Krowka oraz Lucimska Struga przepływają w odległości ponad 1,8 km od przedmiotowej drogi, w związku z czym w ich obrębie nie będą prowadzone jakiegokolwiek prace.

Na etapie realizacji przedsięwzięcia, prace budowlane, w szczególności praca ciężkiego sprzętu, wykonywanie prac ziemnych oraz transport materiałów budowlanych, spowodują okresowe uciążliwości takie jak: podwyższony poziom hałasu oraz emisję zanieczyszczeń do powietrza. Dla zminimalizowania ww. oddziaływań wszystkie prace w sąsiedztwie terenów zabudowy mieszkaniowej będą wykonywane wyłącznie w porze dziennej, z wyjątkiem prac wymagających ciągłości technologicznej (typu betonowanie). Natomiast materiały pyłące oraz masy bitumiczne będą transportowane samochodami, których skrzynia ładunkowa wyposażona zostanie w oponczkę lub inne zabezpieczenie ograniczające pylenie materiału oraz emisję oparów asfaltu. Wszelkie uciążliwości związane z etapem realizacji mają charakter okresowy i ustąpią z chwilą zakończenia budowy. Biorąc pod uwagę odcinkowy charakter zadania inwestycyjnego, lokalizacja źródeł dźwięku i zanieczyszczeń powietrza będzie zmienna w czasie oraz ograniczona przestrzennie.

Przedsięwzięcie będzie zlokalizowane poza obszarami chronionymi w myśl ustawy z dnia 16 kwietnia 2004 r. o ochronie przyrody (Dz. U. z 2023 r., poz. 1336 ze zm.), w otoczeniu terenów rolnych.

Realizacja inwestycji wymaga wycinki zadrzewień, w obrębie których stwierdzono:

- siedlisko lęgowe gatunku chronionego – sroki, którego zniszczenie wymagać będzie uzyskania zezwolenia na podstawie art. 56 ustawy z dnia 16 kwietnia 2004 r. o ochronie przyrody,
- siedlisko lęgowe gatunku łownego – grzywacza, względem którego w przedmiotowej sprawie istnieje możliwość zastosowania art. 125 ustawy z dnia 16 kwietnia 2004 r. o ochronie przyrody.

Jednocześnie, zaplanowano wykonanie wycinki z uwzględnieniem okresu lęgowego ptaków, a także przewidziano wykonanie nasadzeń zastępczych w odniesieniu do usuwanych drzew. Ilość nasadzeń zastępczych wynosi 98 drzew i planuje się ich wprowadzenie w pasie drogowym przedmiotowej drogi.

W związku z powyższym, zniszczenie siedlisk ww. gatunków ptaków (sroka, grzywacz) nie spowoduje znacząco negatywnego wpływu na zachowanie ich populacji.

Ze względu na możliwe występowanie małych zwierząt na etapie realizacji, na podstawie Kip określono potrzebę bieżącej kontroli terenu robót, co ma na celu wykluczenie przypadkowej śmiertelności fauny.

Istniejące przepusty drogowe w km 1+887,6 (na str. 5 Kip w km 1+887,4) oraz 4+121, zgodnie z Kip, zostaną oczyszczone, co pozwoli na zachowanie warunków potencjalnej migracji małych zwierząt.

Zamierzenie nie wiąże się ze zniszczeniem lub naruszeniem terenów leśnych, podmokłych, bagiennych i torfowiskowych. Jednocześnie, na podstawie analizy przedłożonej dokumentacji nie stwierdza się negatywnego wpływu w zakresie zachowania różnorodności biologicznej.

W związku z powyższym nie stwierdzam znacząco negatywnego oddziaływania na korytarze migracji i obszary chronione, w tym obszary Natura 2000, a ocena oddziaływania na środowisko w zakresie ochrony przyrody i obszarów Natura 2000 nie jest wymagana.

W przypadku jeśli skutkiem robót budowlanych bądź innych prac związanych z realizacją zamierzenia będzie podjęcie czynności objętych zakazami względem gatunków chronionych zwierząt, roślin oraz grzybów, wynikającymi z art. 51 i art. 52 ustawy z dnia 16 kwietnia 2004 r. o ochronie przyrody, np.:

- w odniesieniu do zwierząt objętych ochroną gatunkową – niszczenie ich siedlisk lub ostoi, będących obszarem rozrodu, wychowu młodych, odpoczynku, migracji lub żerowania, jak również niszczenie, usuwanie lub uszkodzanie gniazd, mrowisk, nor, legowisk, żeremi, tam, tarlisk, zimowisk lub innych schronień,
- w odniesieniu do grzybów i roślin – umyślne niszczenie osobników oraz niszczenie siedlisk lub ostoi roślin i grzybów,

Inwestor lub Wykonawca są zobowiązani do uzyskania zgody na wykonania czynności podlegających zakazom na zasadach określonych w art. 56 ustawy z dnia 16 kwietnia 2004 r. o ochronie przyrody.

Przedsięwzięcie, ze względu na swój lokalny zasięg, nie wiąże się z oddziaływaniem transgranicznym.

Określenie warunków eksploatacji przedsięwzięcia koniecznych do uwzględnienia w decyzji o środowiskowych uwarunkowaniach, zawartych w sentencji przedmiotowej decyzji, wynika z potrzeby ograniczenia uciążliwości związanych z emisją hałasu, zanieczyszczeń powietrza oraz ochroną środowiska przyrodniczego. Wskazane warunki są zgodne z rozwiązaniami zaproponowanymi przez Inwestora w Kip.

W związku z powyższym, biorąc pod uwagę lokalizację, zakres i planowany sposób realizacji i eksploatacji inwestycji, w oparciu o art. 63 uouioś, nie stwierdziłem konieczności przeprowadzenia dla przedmiotowego przedsięwzięcia oceny oddziaływania na środowisko, a tym samym sporządzenia raportu o oddziaływaniu na środowisko.

Reasumując uznałem, iż zastosowanie zaproponowanych w przedłożonej Kip wraz z uzupełnieniem, rozwiązań technicznych, technologicznych i organizacyjnych, zapewni ochronę środowiska na etapie realizacji oraz eksploatacji zamierzenia.

W świetle powyższego, nie stwierdzam ryzyka wystąpienia negatywnego oddziaływania planowanej inwestycji na środowisko oraz na stan jednolitych części wód i na realizację celów środowiskowych, określonych w Planie gospodarowania wodami na obszarze dorzecza Wisły i w związku z tym nie ma konieczność przeprowadzenia oceny oddziaływania na środowisko i sporządzenia raportu.

Na podstawie art. 10 ustawy z 14 czerwca 1960 r. Kodeks postępowania administracyjnego w dniu 10 listopada 2023 r. obwieszczeniem - zawiadomiłem strony postępowania o zakończonym postępowaniu dowodowym i o możliwości w terminie **7 dni** od doręczenia zawiadomienia zapoznania się ze zgromadzoną dokumentacją w przedmiotowej sprawie, składania wyjaśnień, oświadczeń, uwag i wniosków w siedzibie Wydziału Rolnictwa, Ochrony Środowiska, Krajobrazu i Zarządzania Energią Urzędu Miejskiego w Koronowie, Plac Zwycięstwa 1, (pok. nr 11, w dniach i godziny urzędowania: poniedziałek, środa, czwartek w godz. 7³⁰ – 15³⁰, wtorek w godz. 7³⁰ - 17⁰⁰, w piątek w godz. 7³⁰ - 14⁰⁰, tel. 52 382 64 41). W wyznaczonym terminie nie zgłoszono żadnych uwag.

W związku z powyższym orzeczono jak w sentencji.

POUCZENIE

Niniejsza decyzja nie rodzi praw do terenu ani nie narusza prawa własności i uprawnień osób trzecich.

Zgodnie z art. 72 ust. 3 ustawy z dnia 3 października 2008 r. o udostępnianiu informacji o środowisku i jego ochronie, udziale społeczeństwa w ochronie środowiska oraz o ocenach oddziaływania na środowisko (j.t. Dz. U. z 2023 r. poz. 1094 ze zm.) decyzję o środowiskowych uwarunkowaniach dołącza się do wniosku o wydanie decyzji następczych określonych w art. 72, ust.1 w/w ustawy. Wniosek ten powinien być złożony nie później niż przed upływem 6 lat licząc od dnia, w którym niniejsza decyzja o środowiskowych uwarunkowaniach stała się ostateczna.

Od niniejszej decyzji służy stronom odwołanie do Samorządowego Kolegium Odwoławczego w Bydgoszczy, za pośrednictwem Burmistrza Koronowa, w terminie 14 dni od dnia doręczenia decyzji (art. 127§ 1 i 2 i art.129 § 1 i 2 Kpa.)

Zgodnie z art. 127a § 1 i 2 ustawy z dnia 14 czerwca 1960 r. Kodeks postępowania administracyjnego (j.t. Dz. U. z 2023 r., poz. 775 ze zm.), w trakcie biegu terminu do wniesienia odwołania strona może zrzec się prawa do wniesienia odwołania wobec organu administracji publicznej, który wydał decyzję.

Z dniem doręczenia organowi administracji publicznej oświadczenia o zrzeczeniu się prawa do wniesienia odwołania przez ostatnią ze stron postępowania, decyzja staje się ostateczna i prawomocna. Wobec powyższego zrzeczenie się przez stronę postępowania prawa do wniesienia odwołania skutkuje brakiem możliwości zaskarżenia tej decyzji do Samorządowego Kolegium Odwoławczego w Bydgoszczy.

Przed upływem terminu wniesienia odwołania decyzja nie ulega wykonaniu, a wniesienie odwołania w terminie wstrzymuje jej wykonanie (art.130§ 1 i 2 Kpa.)

Załącznik - Charakterystyka przedsięwzięcia.

Otrzymują:

1. **Wnioskodawca:**
Gmina Koronowo
Plac Zwycięstwa 1
86-010 Koronowo



z up. BURMISTRZA
Sławomir Marszałski
Zastępca Burmistrza

2. **Pełnomocnik:**
Sz. P. Renata Krajczewska-Jędrusiak
Biuro Projektowe
Renata Krajczewska-Jędrusiak
ul. Żwirki i Wigury 9/1
87-840Lubień Kujawski
3. Pozostałe strony postępowania otrzymują
poprze obwieszczenie art.49 Kpa
4. a/a.

Do wiadomości:

1. Państwowy Powiatowy
Inspektor Sanitarny
ul. Kościuszki 27
85-079 Bydgoszcz
2. Regionalny Dyrektor Ochrony Środowiska
ul. Dworcowa 81
85-009 Bydgoszcz
3. Państwowe Gospodarstwo Wodne Wody Polskie
Zarząd Zlewni w Chojnicach
ul. Łużycka 1 A
89-600 Chojnice
4. Starosta Bydgoski
(Wydział Budownictwa)
ul. Słowackiego 3
85-008 Bydgoszcz
5. Wydział Planowania Przestrzennego
Urzędu Miejskiego w Koronowie

CHARAKTERYSTYKA

przedsięwzięcia .: „Przebudowa drogi gminnej nr G050113C- Huta - Wiskitno”, na działkach o nr: ewid.:42/3, 89/1 Obręb 0009 Huta oraz na działkach o nr ewid.: 128, 141/1, 137 Obręb 0031 Wiskitno, gmina Koronowo, powiat bydgoski, woj. kujawsko-pomorskie

Inwestorem przedsięwzięcia jest Gmina Koronowo, Plac Zwycięstwa 1, 86-010 Koronowo. Inwestycja obejmuje wykonanie przebudowy drogi gminnej o łącznej długości ok. 4,185 km.

Obszar inwestycji przebiega przez m. Huta, m. Wiskitno, w gminie Koronowo, w woj. kujawsko - pomorskim i stanowi drogę gminną nr G050113C Huta - Wiskitno od km 0+000 do km 4+185. Inwestycja obejmuje wykonanie przebudowy drogi gminnej o łącznej długości ok. 4,185 km. Droga gminna zlokalizowana jest w obrębie ewidencyjnym Huta i Wiskitno.

Droga posiada obecnie nawierzchnię tłuczniową o złym stanie technicznym. Występują liczne nierówności podłużne i poprzeczne oraz zadolenia. Droga o niewłaściwej nawierzchni nie może przejmować takiego ruchu, gdyż w krótkim czasie ulegają zniszczeniu, wymagają ciągłej konserwacji, profilowania i usuwania wybojów co jest również zabiegiem drogim, który niestety ciągle musi być powtarzany.

Droga gminna nr 050113C połączy drogi o nawierzchni bitumicznej, tj. drogą powiatową nr 1147C w m. Huta z drogą powiatową nr 1137C w m. Wiskitno.

Geometrię trasy drogi wkomponowano w istniejący teren. Zaprojektowano jezdnię asfaltową o szerokości 5,00 m, zjazdy asfaltowe o szerokości 4,00 m oraz pobocza utwardzone tłuczniem kamiennym o szerokości 0,75 m.

Przeznaczona do przebudowy droga ma nawierzchnię tłuczniową i nie jest przystosowana do przenoszenia większych obciążeń oraz do większego ruchu samochodowego. Konstrukcja drogi wymaga wzmocnienia dla uzyskania właściwej grubości i projektowanych spadków poprzecznych i podłużnych.

Projektowana przebudowa drogi umożliwi dojazd mieszkańcom, podniesie standard tej drogi i ułatwi transport produktów rolnych, poprawi bezpieczeństwo ruchu drogowego, wpłynie korzystnie na sytuację gospodarczą okolicznych mieszkańców, obniżając koszty wywozu związanych z gospodarką rolną.

Zakres inwestycji

Planowana inwestycja ma na celu przebudowę drogi gminnej do uzyskania przekroju:

- - jezdnia – szerokość 5,00 m,
- - obustronne pobocza 2x0,75 m,
- - zjazdy – szerokość 4,00 m,
- - ewentualną budowę kanału technologicznego,
- - uwzględnienie kolizji z urządzeniami podziemnymi.

Przedsięwzięcie obejmuje działki ewidencyjne w województwie kujawsko – pomorskim, powiecie bydgoskim, jednostce ewidencyjnej 040304_5 Koronowo-G o następującym numerze:

- Obręb 0009 Huta, działki nr: 42/3, 89/1,
- Obręb 0031 Wiskitno, działka nr: 128,141/1,137.

Przedsięwzięcie graniczy z następującymi działkami w województwie kujawsko – pomorskim, powiecie bydgoskim, gminie Koronowo, jednostce ewidencyjnej 040304_5 Koronowo-G:

- Obręb 0009 Huta, działki nr: 106/3, 106/1, 106/2, 105, 104, 103, 175/102, 101, 174/104, 174/103, 98/6, 98/7, 90/2, 165, 164/2, 163, 161, 160, 158/2, 1, 90/1, 91/2, 99/3,157, 91/1, 92.

- Obręb 0031 Wiskitno, działka nr: 27/1, 27/2, 28/7, 28/6, 28/4, 30, 63/1, 63/2, 71/4, 71/3, 72/1, 72/3, 72/4, 73/1, 73/2, 74, 75, 77, 78, 106/3, 105/1, 70, 69/3, 68, 67, 66, 65, 26, 25, 23, 22/2, 22/1, 16, 2/2, 2/3, 2/6, 2/5, 1, 138, 85, 86, 87, 84, 83, 144.

Parametry przebudowywanej drogi:

- długość projektowanego odcinka drogi gminnej: ok. 4,185 km;
- klasa drogi: „D” (droga dojazdowa);
- kategoria drogi: droga gminna;
- prędkość projektowa – 40 km/godz.;
- kategoria ruchu: KR1 (brak kategorii ruchu – istniejąca nawierzchnia tłuczniowa);
- szerokość jezdni: 5,00 m;
- szerokość zjazdów – 4,00 m;
- szerokość poboczy – 0,75 m.

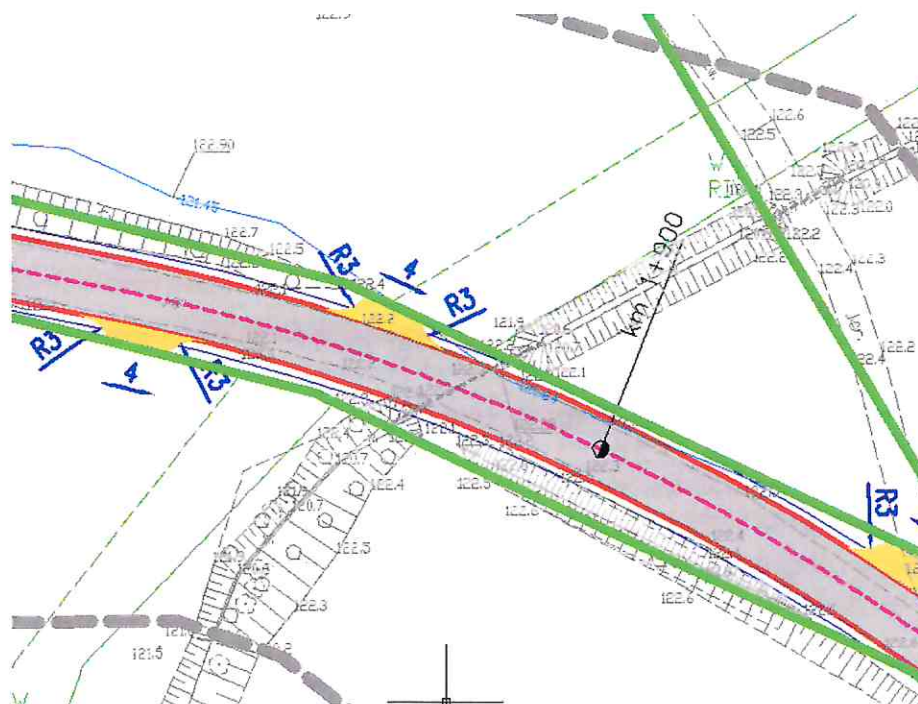
Geometria projektowanej drogi oparta o istniejący układ komunikacyjny. Niweleta drogi w sposób maksymalny nawiązuje do istniejącego ukształtowania terenu i rzędnych istniejących.

Całkowita powierzchnia inwestycji obejmuje (po realizacji) :

- powierzchnia jezdni: ~ 21000,00 m²
- powierzchnia zjazdów z asfaltu: ~ 1000,00 m²
- pobocze tłuczniowe ~ 7600,00 m²
- przebudowa dotyczy drogi gminnej.

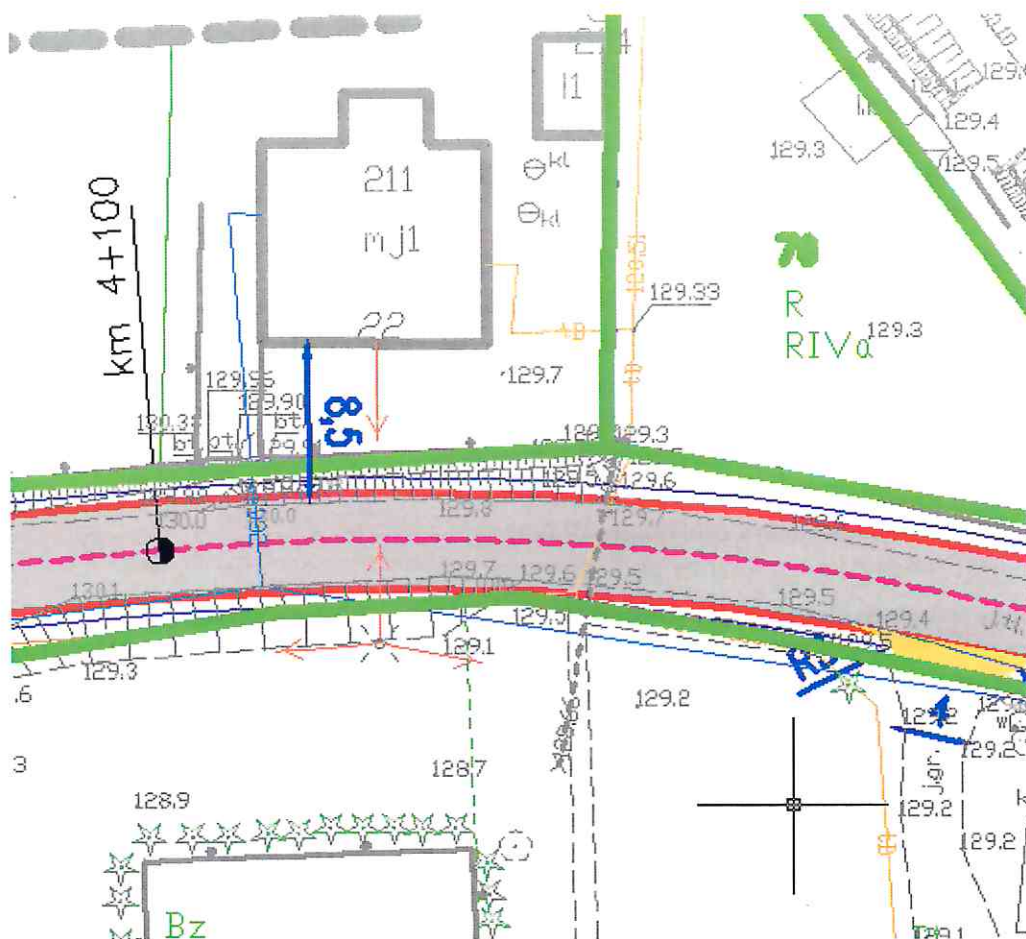
Droga przebiega w otoczeniu pól uprawnych oraz zabudowań zagrodowych. W pasie drogowym i jego bezpośrednim sąsiedztwie biegnie uzbrojenie podziemne.

Istniejący przepust pod drogą w km 1+887,40 o średnicy Ø 60 cm zostanie oczyszczony.



Przepust pod drogą gminną w km 1+887,60.

Planowane oczyszczenie przepustu poprawi swobodną migrację małych zwierząt. Istniejący przepust pod drogą w km 4+121,00 o średnicy Ø 40 cm zostanie oczyszczony.



Przepust pod drogą gminną w km 4+121,00.

Planowane oczyszczenie przepustu poprawi swobodną migrację małych zwierząt. Z uwagi na zakres i parametry przepustów nie planuje się w obrębie tych obiektów tworzenia przejść ekologicznych dla zwierząt.

Przebudowa drogi planowana jest w granicach istniejącego pasa drogowego, przebudowa jezdni i pobocza planowana jest na istniejącej konstrukcji drogi. Planowana inwestycja będzie realizowana na terenie istniejącej od wielu lat drogi. Środowisko przyrodnicze przez czas użytkowania wytyczonej od szeregu lat drogi, przystosowało się do warunków bytowania na omawianym terenie.

Przebudowa drogi wprowadzi zmiany w przypadku wystąpienia klęsk żywiołowych takich jak: powódzie, pożary, fale upałów, susze, nawalne deszcze i burze.

Budowa drogi przyczyni się do zwiększenia szybkości reakcji służb ratowniczych w przypadku wystąpienia klęsk żywiołowych takich jak: powódzie, pożary, nawalne deszcze i burze.

W przypadku powodzi, nawalnych deszczy i burz projektowana konstrukcja drogi ograniczy zakres zniszczenia. Istniejąca konstrukcja jest podatna na rozmycie przez wodę powodziową, nawalne deszcze i burze. Po przebudowie drogi, będzie ona mniej podatna na rozmycie przez wodę powodziową, nawalne deszcze i burze.

W przypadku pożaru projektowana konstrukcja drogi pozwoli na ograniczenie wpływu klęski żywiołowej, szybsze dotarcie straży pożarnej w miejsce wystąpienia tej klęski żywiołowej.

Konstrukcja asfaltowa znacznie ogranicza zapylenie środowiska lokalnego.

Na odcinku planowanej przebudowy drogi gminnej wyznaczono do usunięcia 46 drzew.

Jednocześnie, zaplanowano wykonanie wycinki z uwzględnieniem okresu lęgowego ptaków, a także przewidziano wykonanie nasadzeń zastępczych w odniesieniu do usuwanych drzew. Ilość nasadzeń zastępczych wynosi 98 drzew i planuje się ich wprowadzenie w pasie drogowym przedmiotowej drogi.

W ramach przedmiotowej inwestycji, przewiduje się wykonanie robót w następujących technologiach:

➤ **projektowana konstrukcja nawierzchni jezdni i zjazdów:**

- warstwa ścieralna z betonu asfaltowego AC 11 S 50/70 gr. 4 cm;
- warstwa wiążąca z betonu asfaltowego AC 16 W 50/70 gr. 4 cm;
- podbudowa pomocnicza z kruszywa łamanego stabilizowanego mechanicznie gr. 20 cm;
- podłoże gruntowe doprowadzone do parametrów G1.

➤ **projektowana konstrukcja pobocza z tłucznia:**

- warstwa tłucznia kamiennego gr. 20 cm;
- warstwa odcinająca z piasku gr. 10 cm;
- profilowane i zagęszczone podłoże gruntowe.

➤ prace z branży elektrycznej – nie przewiduje się wystąpienia kolizji;

➤ prace z branży sanitarnej i gazowej – brak przedmiotowych sieci na projektowanym odcinku drogi;

➤ prace z branży teletechnicznej – nie przewiduje się wystąpienia kolizji, może wystąpić potrzeba budowy kanału technologicznego.

W przypadku konieczności budowy kanału technologicznego planuje się wykorzystać następujące materiały budowlane:

- rury do kanału technologicznego o śr. 110 mm – ok. 4200 mb.,
- studnie – ok. 42 szt.

Wszystkie materiały przewidziane do wykorzystania w trakcie budowy posiadać będą wymagane certyfikaty i/lub atesty.

Roboty ziemne oraz nawierzchniowe wykonywane będą mechanicznie, natomiast roboty branżowe mechanicznie i ręcznie.

Nie przewiduje się robót rozbiórkowych dotyczących przedsięwzięć mogących znacząco oddziaływać na środowisko (art. 62a ust. 1 pkt 14 uouioś).

Realizacja przedmiotowego przedsięwzięcia związana będzie z wykorzystaniem pewnych ilości materiałów, surowców, paliw oraz wody. Materiały wykorzystywane podczas budowy nowej drogi to przede wszystkim kruszywo czy piasek, stosowane do podbudowy oraz masy bitumiczne do wykonania nawierzchni drogowej.

Wszystkie materiały przewidziane do wykorzystania w trakcie budowy posiadać będą wymagane certyfikaty i/lub atesty.

Na obecnym etapie planuje się wykorzystać następujące surowce i materiały :

- masa mineralno-bitumiczna – ok. 4400 Mg,
- kruszywo łamane twarde – ok. 10700 Mg,
- piasek – ok. 1400 Mg,
- cement – ok. 150 Mg,
- rury do kanału technologicznego o śr. 110 mm – ok. 4200 mb.,
- żelbetowe/PEHD – ok. 32 szt.,
- paliwa (olej napędowy do maszyn i pojazdów) – ok. 21 Mg,
- woda – ok. 54 m³,
- energia – ok. 10200 kWh.

Szczegółowy bilans materiałów i surowców niezbędnych do realizacji przedsięwzięcia (w tym kosztorys czy przedmiar robót) będzie zawarty w projekcie budowlanym.

Na etapie realizacji inwestycji przewiduje się powstawanie następujących odpadów wg rodzajów odpadów określonych w Rozporządzeniu Ministra Klimatu z dnia 2 stycznia 2020 r. w sprawie katalogu odpadów (t.j. Dz. U. 2020 r., poz. 10).

Rodzaj, sposób magazynowania i odbiorca odpadów na etapie realizacji przedsięwzięcia

Kod odpadu	Rodzaj odpadu	Sposób magazynowania odpadu	Prognozowana ilość
15 01 06	Zmieszane odpady opakowaniowe	Odpady będą magazynowane w wydzielonym miejscu na zapleczu budowy, w kontenerach.	0.05 [Mg / budowa]
15 02 03	Sorbenty, materiały filtracyjne, tkaniny do wycierania (np. szmaty, ścierki) i ubrania ochronne inne niż wymienione nie zanieczyszczone substancjami niebezpiecznymi (np. PCB)	Odpady będą magazynowane w wydzielonym miejscu na zapleczu budowy. Odpady będą odbierane przez odbiorcę zewnętrznego posiadającego decyzję na transport, odzysk lub unieszkodliwianie odpadów. Będą magazynowane w kontenerach, pojemnikach, beczkach, workach, Big-Baga, pudłach tekturowych, koszach, na paletach lub luzem w uporządkowany sposób w miarę możliwości na utwardzonym terenie.	0.05 [Mg / budowa]
17 02 01	Drewno	Odpady będą magazynowane w wydzielonym miejscu na zapleczu budowy. Będą magazynowane w kontenerach, pojemnikach, beczkach, workach, Big-Baga, pudłach tekturowych, koszach, na paletach lub luzem w uporządkowany sposób w miarę możliwości na utwardzonym terenie.	2.0 [Mg / budowa]
17 03 02	Mieszanki bitumiczne inne niż wymienione w 17 03 01 – z remontów bieżących	Wytworzone odpady należy przekazać specjalistycznym firmom posiadającym stosowne zezwolenia w zakresie zbierania, transportu, odzysku bądź unieszkodliwiania odpadów.	0.9 [Mg / budowa]
17 04 05	Żelazo i stal	Odpady będą magazynowane w wydzielonym miejscu na zapleczu placu budowy. Odpady będą przekazywane na mocy rozporządzenia Ministra środowiska (Dz. U. nr 75, poz. 527 z późn. zm.) w sprawie listy rodzajów odpadów, które posiadacz może przekazywać osobom fizycznym lub jednostkom organizacyjnym nie będącymi przedsiębiorcami, oraz dopuszczalnych metod ich odzysku podmiotom wymienionym w tytule rozporządzenia. Będą magazynowane w kontenerach, pojemnikach, beczkach, workach, Big-Baga, pudłach tekturowych, koszach, na paletach lub luzem w uporządkowany sposób w miarę możliwości na utwardzonym terenie.	1.5 [Mg / budowa]
17 05 04	Gleba i ziemia w tym kamienie, inne niż wymienione w 17 05 03	Odpady będą gromadzone w wydzielonym miejscu na placu budowy. Odpady będą zagospodarowane przez Wykonawcę do utwardzenia powierzchni po rozkruszeniu, z zachowaniem przepisów odrębnych w szczególności przepisów prawa wodnego i budowlanego lub będą odbierane przez odbiorcę posiadającego decyzje na transport, odzysk lub unieszkodliwianie odpadów.	15.0 [Mg / budowa]

Kod odpadu	Rodzaj odpadu	Sposób magazynowania odpadu	Prognozowana ilość
20 03 01	Niesegregowane (zmieszane) odpady komunalne	Wydzielone miejsce przy placu budowy w specjalnym pojemniku. Odpady odbierane własnym transportem, przez odbiorcę posiadającego decyzję na transport, odzysk lub unieszkodliwianie odpadów.	0.025 [Mg / budowa]
20 03 03	Odpady z czyszczenia ulic i placów	Usuwane przez specjalistyczne firmy wykonujące usługę czyszczenia, magazynowane zgodnie z posiadanym zezwoleniem	0.02 [Mg / budowa]

Wytworzony odpad z destruktu asfaltowego o kodzie 17 03 02 zostaną przekazane specjalistycznym firmom posiadającym stosowne zezwolenia w zakresie zbierania, transportu, odzysku bądź unieszkodliwiania odpadów.

Podczas prac realizacyjnych powstaną zarówno odpady inne niż niebezpieczne, jak również odpady niebezpieczne. Nie ma możliwości oszacowania przewidywanej ilości powstających odpadów.

Zgodnie z Rozporządzeniem Ministra Klimatu z dnia 2 stycznia 2020 r. w sprawie katalogu odpadów (t.j. Dz. U. 2020 r., poz. 10) właścicielem wszystkich powstających podczas realizacji przedsięwzięcia odpadów będzie Wykonawca prac (o ile umowa pomiędzy Inwestorem, a Wykonawcą prac nie będzie stanowiła inaczej). Wytwórca odpadów będzie zobowiązany do przejścia odpowiedzialności prawnej za wytwarzane odpady, na podstawie umów zawartych ze Zleceniodawcami.

Właściwe postępowanie z wytwarzanymi odpadami sprawi, że przedsięwzięcie nie będzie miało negatywnego wpływu na ten aspekt środowiska.

Nie przewiduje się prac rozbiórkowych mogących znacząco oddziaływać na środowisko.

Etap eksploatacji

Na etapie eksploatacji będą powstawały jedynie odpady związane z użytkowaniem i eksploatacją drogi:

- **16 02 13 (odpad niebezpieczny)** - Zużyte urządzenia zawierające niebezpieczne elementy inne niż wymienione w 16 02 09 do 16 02 12 – świetlówki;
- **20 03 03** - Odpady z czyszczenia ulic i placów - 0.002 [Mg / Rok]
- **20 03 01** Niesegregowane (zmieszane) odpady komunalne - 0.005 [Mg / Rok].
- Zużyte świetlówki będą wymieniane na nowe i bezpośrednio przekazywane odbiorcy posiadającemu decyzję na transport, odzysk lub unieszkodliwianie odpadów.
- Odpady komunalne będą zbierane w miejscach wskazanych przez Gminę.

Zgodnie z rozporządzenia Ministra Środowiska z dnia 14 czerwca 2007 roku w sprawie dopuszczalnych poziomów hałasu w środowisku – tekst jednolity (Dz. U. 2014 r., poz. 112);, poziomy dopuszczalne dla znajdujących się w sąsiedztwie dróg typów zabudowy wynoszą:

- zabudowa zagrodowa:
 - 65 dB(A) w porze dnia (6⁰⁰ – 22⁰⁰),
 - 56 dB(A) w porze nocy (22⁰⁰ – 6⁰⁰).
- zabudowa mieszkaniowa jednorodzinna:
 - 61 dB(A) w porze dnia (6⁰⁰ – 22⁰⁰),
 - 56 dB(A) w porze nocy (22⁰⁰ – 6⁰⁰).

Oprócz kryteriów akustycznych w środowisku, hałas komunikacyjny jest też oceniany w sposób subiektywny. Subiektywną skalę uciążliwości hałasu komunikacyjnego, opartą

na wynikach badań Państwowego Zakładu Higieny (Z. Koszarny, W. Szata, Narażenie ludności Warszawy na hałas uliczny cz. I i II, Roczniki PZH, 1987, nr 1 i 2.) przedstawia poniższa tabela:

Subiektywna skala uciążliwości hałasu komunikacyjnego

mała uciążliwość	$L_{Aeq} < 52 \text{ dB}$
średnia uciążliwość	$52 \text{ dB} < L_{Aeq} \leq 62 \text{ dB}$
duża uciążliwość	$63 \text{ dB} \leq L_{Aeq} \leq 70 \text{ dB}$
bardzo duża uciążliwość	$L_{Aeq} > 70 \text{ dB}$

W trakcie prac budowlanych wystąpią bezpośrednio, okresowe i krótkotrwałe oddziaływania akustyczne spowodowane pracą sprzętu budowlanego oraz przejazdami pojazdów transportujących materiały i surowce. Czasowy wzrost uciążliwości związanej z hałasem występować będzie przede wszystkim w porze dnia (godz. 6:00-22:00).

Rodzaje urządzeń użytych podczas realizacji przedsięwzięcia i ich moc akustyczna

Rodzaj urządzenia (źródło hałasu)	Poziom mocy akustycznej A (dB)
Samochody ciężarowe	88
Maszyny budowlane	89 - 107
Spycharki, ładowarki	106 - 110

Etap eksploatacji źródłem emisji hałasu do środowiska w fazie eksploatacji wybudowanej drogi będzie wyłącznie pojazdów mechanicznych oraz rowerów. Innych źródeł hałasu nie przewiduje się.

Etap realizacji wibracje przy realizacji tras drogowych są powodowane przez pracę maszyn ziemnych, roboty nawierzchniowe, pracę walców drogowych itp. Widmo częstotliwościowe tych wibracji zawiera składowe od kilku do kilkaset Hz w zależności od rodzaju urządzenia. Składowe o częstotliwościach powyżej 30 Hz są silnie tłumione w gruncie natomiast składowe o częstotliwościach do kilkunastu Hz mogą przenosić się na tereny nawet znacznie oddalone od trasy drogowej. Oddziaływania wibracji podczas budowy dróg mają ograniczony charakter czasowy, co znacznie minimalizuje ich wpływ na otoczenie a amplituda tych wibracji przekazywana przez podłoże na budynki na ogół nie przekracza strefy drgań odczuwalnych.

Etap eksploatacji wibracje powstałe przy eksploatacji drogi mają znikomą siłę i nie będą negatywnie oddziaływać na środowisko.

Etap realizacji dopuszczalne stężenia substancji zanieczyszczających powietrze zostały określone w Rozporządzeniu Ministra Środowiska z dnia 26 stycznia 2010 r. w sprawie wartości odniesienia dla niektórych substancji w powietrzu (Dz. U. 2010 Nr 16, poz. 87) – realizacja i eksploatacja przebudowy drogi nie pogorszy normy czystości powietrza.

W fazie przebudowy drogi wystąpią źródła zanieczyszczeń powietrza, którymi będą :
 maszyny drogowe i samochody ciężarowe – powodujące emisję spalin;
 roboty ziemne – powodujące powstanie pyłu ziemnego. niemniej nie mają więc większego znaczenia w dłuższym horyzoncie czasowym.

W celu ograniczenia negatywnego wpływu sprzętu i środków transportu na środowisko zadba się o ich prawidłową eksploatację i właściwą konserwację.

Etap eksploatacji nie przewidziano emisji zanieczyszczeń podczas eksploatacji drogi.

Zrealizowanie inwestycji przyniesie niewymierne korzyści dla środowiska i mieszkańców przyległych do przebudowywanych dróg, ze względu na poprawę ruchu pojazdów mechanicznych.

z up. BURMISTRZA

Sławomir Marszałski
Zastępca Burmistrza