

Koronowo, dnia 17 stycznia 2024 r.

ROŚKZE.6220.2.22.2023

Z A W I A D O M I E N I E

o wydaniu decyzji o środowiskowych uwarunkowaniach

Na podstawie art. 38 i art. 85 ust. 3 ustawy z dnia 3 października 2008 r. o udostępnianiu informacji o środowisku i jego ochronie, udziale społeczeństwa w ochronie środowiska oraz o ocenach oddziaływania na środowisko (j.t. Dz. U. z 2023 r., poz. 1094 ze zm.) podaj się do publicznej wiadomości, że Burmistrz Koronowa w dniu 17 stycznia 2024 r. wydał decyzję znak: **ROŚKZE.6220.2.22.2023** o środowiskowych uwarunkowaniach dla przedsięwzięcia Gmina Koronowo. Plac Zwycięstwa 1, 86-010 Koronowo pn.: „**Budowa sieci kanalizacji sanitarnej przy ul. Leśnej w Koronowie**”, którego realizacja ma nastąpić w obrębie m. Koronowo na działkach o numerach ewidencyjnych: **295/16, 312/11, 312/28, 296, 2010, 312/40**, obręb 0001 M. Koronowo, gm. Koronowo, powiat bydgoski, woj. kujawsko-pomorskie.

Z treścią decyzji i dokumentacją sprawy, w tym z opinią Regionalnego Dyrektora Ochrony Środowiska w Bydgoszczy, Państwowego Powiatowego Inspektora Sanitarnego w Bydgoszczy i Państwowego Gospodarstwa Wodnego Wody Polskie, Zarządu Zlewni w Chojnicach, można zapoznać się w siedzibie Wydziału Rolnictwa, Ochrony Środowiska, Krajobrazu i Zarządzania Energią Urzędu Miejskiego w Koronowie, Plac Zwycięstwa 1, (pok. nr 11, w dniach i godzinach urzędowania *informacji w przedmiotowej sprawie udzieli inspektor Urszula Dufka nr tel. 52 38 26 441*), na zasadach udostępniania informacji o środowisku i jego ochronie określonych w dziale II ustawy z dnia 3 października 2008 r. o udostępnianiu informacji o środowisku i jego ochronie, udziale społeczeństwa w ochronie środowiska oraz o ocenach oddziaływania na środowisko (j.t. Dz. U. z 2023 r. poz. 1094 ze zm.). Treść decyzji udostępnia się na okres 14 dni na stronie Biuletynu Informacji Publicznej Urzędu Miejskiego w Koronowie www.bip.koronowo.pl licząc od dnia obwieszczenia decyzji.

Niniejsze zawiadomienie zostaje podane do publicznej wiadomości w sposób zwyczajowo przyjęty, poprzez wywieszenie na tablicach ogłoszeń Urzędu Miejskiego w Koronowie przy Placu Zwycięstwa 1, w miejscowości planowanej inwestycji oraz na stronie Biuletynu Informacji Publicznej Urzędu Miejskiego w Koronowie www.bip.koronowo.pl.

przygotowała: Urszula DUFKA, inspektor
Wydziału Rolnictwa, Ochrony Środowiska, Krajobrazu i Zarządzania Energią
Urzędu Miejskiego w Koronowie
tel.: 523826441, e-mail: ekologia@um.koronowo.pl

z up. BURMISTRZA

Sławomir Marszałski
Zastępca Burmistrza



ROŚKZE.6220.2.22.2023

DECYZJA

Na podstawie art. 71, ust. 1 i 2 pkt 2, art. 75, ust.1 pkt 4, art. 84 ust.1 i 1a, art. 85, ust.1 i 2 ustawy z dnia 3 października 2008 r. o udostępnianiu informacji o środowisku i jego ochronie, udziale społeczeństwa w ochronie środowiska oraz o ocenach oddziaływania na środowisko (j.t. Dz. U. z 2023 r., poz. 1094 ze zm. - zwanej dalej w skrócie uouioś), a także § 3 ust. 1 pkt 81 rozporządzenia Rady Ministrów z dnia 10 września 2019 r. w sprawie przedsięwzięć mogących znacząco oddziaływać na środowisko (Dz. U. z 2019 r., poz. 1839 ze zm.), oraz w związku z art. 104 ustawy z dnia 14 czerwca 1960 r. Kodeks postępowania administracyjnego (j.t. Dz. U. z 2023 r., poz. 775 ze zm.), po rozpatrzeniu wniosku z dnia 7 września 2023 r. Gminy Koronowo, Plac Zwycięstwa 1, 86-010 Koronowo w sprawie wydania decyzji o środowiskowych uwarunkowaniach i po uwzględnieniu opinii współdziałających organów ochrony środowiska: Państwowego Powiatowego Inspektora Sanitarnego w Bydgoszczy, Regionalnego Dyrektora Ochrony Środowiska w Bydgoszczy, Państwowego Gospodarstwa Wodnego Wody Polskie, Regionalnego Zarządu Zlewni w Chojnicach

o r z e k a m:

I. Stwierdzić brak potrzeby przeprowadzenia oceny oddziaływania na środowisko dla przedsięwzięcia Gminy Koronowo, Plac Zwycięstwa 1, 86-010 Koronowo pn.: „**Budowa sieci kanalizacji sanitarnej przy ul. Leśnej w Koronowie**”, które realizowane ma nastąpić w obrębie m. Koronowo na działkach o numerach ewidencyjnych: **295/16, 312/11, 312/28, 296, 2010, 312/40**, obręb 0001 M. Koronowo, gmina Koronowo, powiat bydgoski, województwo kujawsko-pomorskie.

Przedsięwzięcie obejmuje budowę:

- sieci kanalizacji sanitarnej grawitacyjnej z rur o średnicy 160-200 mm, o długości około 1,25 km,
- sieci kanalizacji sanitarnej tłocznej z rur o średnicy 75-110 mm, o długości około 0,25 km,
- jednej tłoczni ścieków,
- wykonanie pasa zieleni izolacyjnej wzdłuż granicy działki 312/49.

II. Określić:

1. Istotne warunki korzystania ze środowiska w fazie realizacji i eksploatacji lub użytkowania przedsięwzięcia, ze szczególnym uwzględnieniem konieczności ochrony cennych wartości przyrodniczych, zasobów naturalnych i zabytków oraz ograniczenia uciążliwości dla terenów sąsiednich, w szczególności:

- 1) W celu minimalizacji i ograniczenia oddziaływań związanych z emisją hałasu, wibracji i zanieczyszczeń do powietrza, prace budowlane prowadzić wyłącznie w porze dziennej, tj. w godzinach 6:00 – 22:00.
- 2) Celem zabezpieczenia gruntu oraz wód podziemnych i powierzchniowych przed zanieczyszczeniem substancjami ropopochodnymi, podczas realizacji inwestycji, używać wyłącznie sprawnego sprzętu i monitorować ewentualne wycieki substancji ropopochodnych, które mogą powstać w wyniku awarii oraz zapewnić dostępność sorbentów. W przypadku wycieku substancji niebezpiecznych, zanieczyszczony grunt lub zużyty sorbent zebrać i przekazać uprawnionym odbiorcom odpadów.

- 3) Zaplecze budowy oraz miejsca postoju pojazdów i maszyn zorganizować na terenie utwardzonym lub posiadającym szczelną nawierzchnię:
 - a) poza terenami chronionymi akustycznie,
 - b) poza zasięgiem rzutu koron drzew,
 - c) poza użytkami leśnymi.
- 4) Każdorazowo przed podjęciem prac w obrębie wykopów, dokonać kontroli obecności zwierząt w ich obrębie. W przypadku obecności fauny, zwierzę lub zwierzęta odłowić, a następnie przenieść poza obszar robót, do siedliska zapewniającego możliwość dalszej wędrówki.
Ponadto, zabezpieczyć skarpy poprzez ich łagodzenie, a w przypadku braku takiej możliwości, zastosować pochylnię z desek na czas przerw w budowie, w celu umożliwienia opuszczenia pułapki ekologicznej przez zwierzęta.
- 5) Wykopy wykonywać krótkimi odcinkami, tj. nieprzekraczającymi długości 50 m, zasypywanymi niezwłocznie po wykonaniu prac.
- 6) Prace budowlane w obrębie terenów rolnych rozpocząć poza okresem lęgowym ptaków oraz kluczowym okresem rozrodu gatunków dziko występujących zwierząt, przypadającym w terminie od 1 marca do 31 sierpnia lub w dowolnym terminie po potwierdzeniu maksymalnie na 2 dni przed zajęciem terenu, przez specjalistę przyrodnika, braku aktywnych lęgów ptaków oraz rozrodu zwierząt na terenie inwestycji.
- 7) Stosować włazy uniemożliwiające wpadanie małych zwierząt do studni kanalizacyjnych.
- 8) Nie usuwać zadrzewień w ramach realizacji inwestycji.
- 9) Zadrzewienia pozostające w zasięgu prac zabezpieczyć na czas prowadzenia robót przed przypadkowym uszkodzeniem, np. poprzez:
 - a) odeskowanie pni drzew,
 - b) wygrodenie obszaru występowania krzewów,
 - c) zastosowanie mat ograniczających transpirację oraz prowadzenie wykopów w ich sąsiedztwie krótkimi odcinkami, ograniczając czas otwarcia wykopów, w celu ochrony bryły korzeniowej przed przesuszeniem,
 - d) prowadzenie prac w bezpośrednim sąsiedztwie systemów korzeniowych drzew i krzewów w sposób ręczny, o ile pozwala na to technologia prac. Powstałe ewentualne uszkodzenia mechaniczne pni i korzeni zabezpieczyć preparatem grzybobójczym.

2. Wymagania dotyczące ochrony środowiska konieczne do uwzględnienia w dokumentacji wymaganej do wydania decyzji, o których mowa w art. 72 ust. 1 uouioś, w szczególności w projekcie zagospodarowania działki lub terenu lub projekcie architektoniczno-budowlanym, w przypadku decyzji, o których mowa w art. 72 ust. 1 pkt 1, 10, 14, 18, 23, 26 i 27 uouioś:

- Pokrywy tłoczni ścieków wyposażyć w kominki z filtrami antyodorowymi.

3. Nakładam obowiązek unikania, zapobiegania i ograniczania oddziaływania przedsięwzięcia na stan zasobów wodnych i wskazuję następujące warunki i wymagania:

- 1) Plac budowy, jego zaplecze oraz bazę sprzętową zlokalizować na uszczelnionym podłożu, aby zabezpieczyć przed zanieczyszczeniami środowisko gruntowo-wodne,
- 2) Tereny zajęte na czas realizacji przedsięwzięcia oraz tereny wokół inwestycji utrzymywać w należytej czystości.
- 3) Należy używać tylko sprawnego i sprawdzonego sprzętu w celu uniknięcia wycieku substancji ropopochodnych do środowiska gruntowo – wodnego.

- 4) Wszystkie naprawy maszyn i pojazdów, wymiana smarów oraz cieczy hydraulicznych związanych z funkcjonowaniem oraz tankowanie sprzętu powinno odbywać się tylko w wyznaczonym miejscu, poza wykopami.
- 5) Wyposażyć plac budowy w sorbenty do neutralizacji substancji szkodliwych, w tym ropopochodnych.
- 6) W sytuacjach awaryjnych związanych z wyciekami substancji ropopochodnych podjąć natychmiastowe działania związane z usunięciem skutków awarii wpływających na jakość środowiska gruntowo-wodnego.
- 7) Sieć należy wykonać z materiałów najwyższej jakości, gwarantujących szczelność, aby zapobiec ewentualnemu wyciekowi ścieków do gruntu.
- 8) Planowana próba ciśnieniowa wykonanej sieci powinna zostać przeprowadzona, zgodnie z obowiązującymi normami.
- 9) W przypadku odprowadzenia wód z wykopu Inwestor zobowiązany jest do uzyskania odpowiedniej zgody wodnoprawnej.
- 10) W przypadku przeprowadzenia przez wody płynące rurociągu Inwestor zobowiązany jest do uzyskania odpowiedniej zgody wodnoprawnej.
- 11) Należy zapewnić okresowe przeglądy oraz prace konserwacyjne tłoczni ścieków w celu ograniczenia ryzyka wystąpienia awarii.
- 12) Odpady wytwarzane podczas realizacji przedsięwzięcia składować w szczelnych pojemnikach i zapewnić ich sukcesywny wywóz przez firmy posiadające odpowiednie zezwolenia na ich zagospodarowanie.
- 13) Na etapie budowy zapewnić pracownikom zaplecze sanitarne; przenośne toalety ze szczelnym zbiornikiem oraz zapewnić systematyczny wywóz nieczystości przez wyspecjalizowaną firmę.
- 14) Teren, na którym prowadzone będą prace budowlane oraz montażowe należy uporządkować.
- 15) W przypadku poboru wody na cele budowlane z gminnej sieci wodociągowej Inwestor zobowiązany jest uzyskać odpowiednie uzgodnienie z gestorem sieci.

II. Charakterystyka przedsięwzięcia stanowi załącznik do niniejszej decyzji.

U z a s a d n i e

Gmina Koronowo, Plac Zwycięstwa 1, 86-010 Koronowo wnioskiem z dnia 07 września 2023 r. zwróciła się o wydania decyzji o środowiskowych uwarunkowaniach dla przedsięwzięcia pn.: „**Budowa sieci kanalizacji sanitarnej przy ul. Leśnej w Koronowie**”, którego realizowane ma nastąpić w obrębie m. Koronowo na działkach o numerach ewidencyjnych: **295/16, 312/11, 312/28, 296, 2010, 312/40**, obręb 0001 M. Koronowo, gmina Koronowo, powiat bydgoski. województwo kujawsko-pomorskie.

Zgodnie z art. 71 ustawy z dnia 3 października 2008 r. o udostępnianiu informacji o środowisku i jego ochronie, udziale społeczeństwa w ochronie środowiska oraz o ocenach oddziaływania na środowisko (j.t. Dz. U. z 2023 r., poz. 1094 ze zm.) decyzja o środowiskowych uwarunkowaniach określa środowiskowe uwarunkowania realizacji przedsięwzięcia. Wydanie decyzji o środowiskowych uwarunkowaniach następuje przed uzyskaniem decyzji wymienionych w art. 72 ust.1. ustawy z dnia 3 października 2008 r. o udostępnianiu informacji o środowisku i jego ochronie, udziale społeczeństwa w ochronie środowiska oraz o ocenach oddziaływania na środowisko.

Uzyskanie decyzji o środowiskowych uwarunkowaniach jest wymagane dla:

- przedsięwzięć mogących znacząco oddziaływać na środowisko,

– przedsięwzięć mogących potencjalnie znacząco oddziaływać na środowisko.

W myśl art. 75 ust. 1 pkt 4 ustawy z dnia 3 października 2008 r. o udostępnianiu informacji o środowisku i jego ochronie, udziale społeczeństwa w ochronie środowiska oraz ocenach oddziaływania na środowisko (j.t. Dz. U. z 2023 r., poz. 1094 ze zm.) organem właściwym do wydania niniejszej decyzji jest Burmistrz Koronowa.

Po zapoznaniu się z załączoną do wniosku kartą informacyjną przedsięwzięcia (dalej w skrócie Kip) stwierdziłem, że jest to przedsięwzięcie mogące potencjalnie znacząco oddziaływać na środowisko, wymienione w § 3 ust. 1 pkt 81 rozporządzenia Rady Ministrów z dnia 10 września 2019 r. w sprawie przedsięwzięć mogących znacząco oddziaływać na środowisko, tj.: „sieci kanalizacyjne o całkowitej długości przedsięwzięcia nie mniejszej niż 1 km, z wyłączeniem: przebudowy tych sieci metodą bezwykopową, sieci kanalizacji deszczowej zlokalizowanych w pasie drogowym i obszarze kolejowym, przyłączy do budynków”, ponieważ długość budowanej sieci kanalizacji sanitarnej wyniesie około 1,5 km.

Odstąpiłem od oceny zgodności przedmiotowego zamierzenia z ustaleniami miejscowego planu zagospodarowania przestrzennego, ponieważ analizowana inwestycja dotyczy publicznych urządzeń służących do przesyłania i odprowadzania ścieków, które w myśl art. 80 ust. 2 ustawy nie wymagają stwierdzenia zgodności lokalizacji przedsięwzięcia z ustaleniami ww. planu, jeżeli został on uchwalony.

Następnie ustaliłem krąg stron postępowania. W sprawach dotyczących wydania decyzji o środowiskowych uwarunkowaniach, w celu ustalenia kręgu stron postępowania, oprócz art. 28 Kodeksu postępowania administracyjnego stosowany jest art. 74 ust. 3a ustawy z dnia 3 października 2008 r. o udostępnianiu informacji o środowisku i jego ochronie, udziale społeczeństwa w ochronie środowiska oraz o ocenach oddziaływania na środowisko. W związku z tym ustalono, że stronami w niniejszym postępowaniu są - wnioskodawca oraz podmiot, któremu przysługuje prawo rzeczowe do nieruchomości znajdującej się w obszarze, na który będzie oddziaływać przedsięwzięcie. Przez obszar ten rozumie się - przewidywany teren, na którym będzie realizowane przedsięwzięcie, oraz obszar znajdujący się w odległości 100 m od granic tego terenu; działki, na których w wyniku realizacji, eksploatacji lub użytkowania przedsięwzięcia zostałyby przekroczone standardy jakości środowiska, lub działki znajdujące się w zasięgu znaczącego oddziaływania przedsięwzięcia, które może wprowadzić ograniczenia w zagospodarowaniu nieruchomości, zgodnie z jej aktualnym przeznaczeniem.

W dniu 12 września 2023 r. zawiadomiłem strony o wszczęciu postępowania w przedmiotowej sprawie i że zgodnie z art. 10 ustawy z dnia 14 czerwca 1960 r. Kodeks postępowania administracyjnego, zapewnią się im czynny udział, w każdym etapie tego postępowania, a przed wydaniem decyzji możliwość wypowiedzenia się, co do zebranych dowodów i materiałów oraz zgłoszonych żądań.

Na podstawie art. 21 ust. 2 pkt 9 (j.t. Dz. U. z 2023 r., poz. 1094 ze zm.) ustawy z dnia 3 października 2008 r. o udostępnianiu informacji o środowisku i jego ochronie, udziale społeczeństwa w ochronie środowiska oraz o ocenach oddziaływania na środowisko, informacja o wniosku została zamieszczona w publicznie dostępnym wykazie danych o środowisku i jego ochronie, co zostało podane do publicznej wiadomości poprzez zamieszczenie informacji na tablicach ogłoszeń Urzędu Miejskiego w Koronowie i na stronie internetowej www.bip.koronowo.pl.

Na podstawie art. 64 ust. 1, 2 i 4 ww. ustawy w dniu 12 września 2023 r. pismami znak: ROŚKZE.6220.2.22.2023. zwróciłem się do Regionalnego Dyrektora Ochrony Środowiska w Bydgoszczy oraz Państwowego Powiatowego Inspektora Sanitarnego w Bydgoszczy i do Państwowego Gospodarstwa Wodnego Wody Polskie, Regionalnego Zarządu Zlewni w Chojnicach z prośbą o wyrażenie opinii czy dla przedmiotowego przedsięwzięcia występuje obowiązek przeprowadzenia oceny oddziaływania na środowisko o czym powiadomiłem strony postępowania.

Regionalny Dyrektor Ochrony Środowiska w Bydgoszczy w opinii z dnia 15 grudnia 2023 r., znak: WOO.4220.802.2023.DK.3, Państwowe Gospodarstwo Wodne Wody Polskie, Regionalny Zarząd Zlewni w Chojnicach w opinii z dnia 26 września 2023 r. znak: GD.ZZŚ.1.4901.223.2023 i Państwowy Powiatowy Inspektor Sanitarny w Bydgoszczy pismem z dnia 24 października 2023r. znak: NNZ.9022.2.85.2023 stwierdzili, że nie istnieje konieczność przeprowadzania oceny oddziaływania na środowisko, jednocześnie wskazali warunki do wydania decyzji o środowiskowych uwarunkowaniach dla przedmiotowego przedsięwzięcia. Warunki te w pełni zostały uwzględnione w sentencji niniejszej decyzji.

W odniesieniu do uwarunkowań wymienionych w art. 63 ust. 1 uouioś, przeanalizowałem rodzaj i charakter planowanej inwestycji oraz jej usytuowanie zważywszy na możliwe zagrożenia dla środowiska, jak również rodzaj i skalę możliwego oddziaływania.

Przedsięwzięcie obejmuje budowę:

- sieci kanalizacji sanitarnej grawitacyjnej z rur o średnicy 160-200 mm, o długości około 1,25 km,
- sieci kanalizacji sanitarnej tłocznej z rur o średnicy 75-110 mm, o długości około 0,25 km,
- jednej tłoczni ścieków.

Powyższe układy będą realizowane głównie w istniejących pasach drogowych oraz na przyległych gruntach ornych. Planowana sieć kanalizacyjna umożliwi odprowadzanie ścieków komunalnych z obszaru wskazanego w dokumentacji, w ilości około 37 m³/dobę do oczyszczalni ścieków w Koronowie. Jak wynika z uzupełnienia Kip, oczyszczalnia posiada wystarczającą przepustowość, by odebrać i skutecznie oczyścić te ścieki.

Inwestycja przebiegać będzie w obrębie ewidencyjnym 0001 Koronowo – miasto, gmina Koronowo, powiat bydgoski. Bezpośrednie otoczenie stanowią tereny rolne wraz z rozwijającą się zabudową mieszkaniową jednorodzinną, droga publiczna oraz kompleks leśny.

Zakłada się wykorzystanie normatywnych ilości surowców i materiałów, w tym wody (dowożonej beczkowozami lub pobieranej z gminnej sieci wodociągowej), piasku, betonu asfaltowego do odtworzenia nawierzchni dróg, elementów prefabrykowanych, rur z tworzyw sztucznych (PVC i PE), a także paliw i energii elektrycznej.

W ramach prac projektowych, Inwestor nie rozważał innych wariantów przedsięwzięcia.

Wariant przyjęty do realizacji polega na tymczasowym zajęciu niewielkiej powierzchni terenu, w celu wykonania wykopów oraz ułożenia rurociągów. Jak wynika z uzupełnienia Kip, nie przewiduje się prowadzenia prac metodami bezwykopowymi (np. przeciskiem lub przewiertem sterowanym).

Odstąpienie od realizacji zamierzenia skutkowałoby pozostawieniem bez zmian obecnej gospodarki ściekowej, opartej o bezodpływowe zbiorniki o wątpliwej szczelności. Zaproponowany zakres prac i rodzaj technologii zostały uznane za optymalne pod względem środowiskowym, ekonomicznym i wytrzymałościowym.

Przedsięwzięcie nie należy do kategorii zakładu o zwiększonym bądź dużym ryzyku pojawienia się awarii przemysłowej, w myśl rozporządzenia Ministra Rozwoju z dnia 29 stycznia 2016 r. w sprawie rodzajów i ilości znajdujących się w zakładzie substancji niebezpiecznych, decydujących o zaliczeniu zakładu do zakładu o zwiększonym lub dużym ryzyku wystąpienia poważnej awarii przemysłowej (Dz. U. z 2016 r., poz. 138 t.j.).

Projektowane zadanie zarówno w fazie realizacji, jak i eksploatacji nie niesie za sobą ryzyka wystąpienia poważnej katastrofy naturalnej z uwagi na lokalizację, używane do budowy materiały i technologię robót.

Na obszarze, na którym oddziaływać będzie przedmiotowe zamierzenie, nie znajdują się inne przedsięwzięcia mogące znacząco oddziaływać na środowisko. Zadanie jest powiązane funkcjonalnie z istniejącą siecią kanalizacji sanitarnej. W najbliższym czasie nie są planowane

do przebudowy odcinki sieci kanalizacji sanitarnej, z którymi połączy się odcinek objęty projektem. Nie powinno więc zachodzić zjawisko kumulowania się oddziaływań istniejącej sieci kanalizacyjnej z odcinkami projektowanymi.

Nieznaczone skumulowane oddziaływanie może wystąpić w czasie prowadzenia robót, tj. emisji hałasu i zanieczyszczenia powietrza od pojazdów poruszających się po drogach, w pasach których układana będzie sieć kanalizacji.

Na etapie realizacji, prace budowlane spowodują okresowe uciążliwości, takie jak: podwyższony poziom hałasu oraz emisję zanieczyszczeń, których źródłem będzie praca sprzętu budowlanego (m.in.: koparki, spycharki, ładowarki, środki transportu), prace ziemne, dowóz materiałów i wywóz odpadów. Dla zminimalizowania ww. uciążliwości, prace z wykorzystaniem maszyn i sprzętu budowlanego emitującego hałas o dużym natężeniu będą prowadzone wyłącznie w porze dziennej. Oddziaływania te będą krótkotrwałe i ustaną po zakończeniu realizacji zadania. Z uwagi na liniowy charakter inwestycji, lokalizacja źródeł dźwięku oraz zanieczyszczeń powietrza będzie zmienna w czasie. Uciążliwości związane z etapem budowy zostaną ograniczone przestrzennie i będą przesunąć się w miarę postępu prac. Jednocześnie może pracować niewielka liczba maszyn budowlanych.

W fazie użytkowania, przedsięwzięcie nie będzie powodować żadnych uciążliwości oraz nie będzie źródłem emisji zanieczyszczeń do powietrza lub środowiska gruntowo-wodnego. W zaprojektowanej tłoczni ścieków, zlokalizowanej w odległości około 16,5 m od zabudowy mieszkaniowej, wykorzystane zostaną kominki z filtrami antyodorowymi, co znacznie ograniczy emisję substancji złośliwych.

Prace budowlane wykonane zostaną ze szczególną ostrożnością, z zastosowaniem technologii możliwie jak najmniej uciążliwej dla najbliższego sąsiedztwa i środowiska.

Na podstawie informacji zawartych w przedłożonej przez Inwestora dokumentacji, przeanalizowano wpływ przedsięwzięcia w kontekście adaptacji do skutków zmian klimatu (efekt cieplarniany). Inwestycja będzie związana z niewielką emisją gazów cieplarnianych do atmosfery, pochodzących ze spalin poruszających się pojazdów i maszyn podczas budowy. Zatem uznano ten fakt za nieznaczący. Natomiast podczas eksploatacji, ze względu na umieszczenie rurociągów pod ziemią oraz w efekcie realizacji założonych rozwiązań, przedsięwzięcie nie spowoduje oddziaływania na klimat, nie przyczyni się także do powstania nowych źródeł emisji szkodliwych dla życia i zdrowia ludzi. Dodatkowo podkreślić należy, iż omawiane zadanie zlokalizowane zostanie poza terenami osuwisk.

W związku z wykorzystaniem elementów prefabrykowanych nie przewiduje się wytwarzania znacznych ilości odpadów. Realizacja inwestycji wiąże się z wytwarzaniem m.in. odpadów z budowy, remontów i demontażu obiektów budowlanych z grupy 17 według katalogu odpadów, zawartego w rozporządzeniu Ministra Klimatu z dnia 2 stycznia 2020 r. w sprawie katalogu odpadów (j.t. Dz. U. z 2020 r., poz. 10). Powstawać mogą także odpady komunalne, związane ze sferą bytową pracowników (grupa 20) oraz odpady opakowaniowe (grupa 15). Zgodnie z uzupełnieniem Kip, powstawać będą także odpady destruktu asfaltowego o kodzie 17 03 02, pochodzące z frezowania lub cięcia istniejących fragmentów nawierzchni bitumicznej dróg, ponieważ przejścia rurociągów pod drogami i innymi nawierzchniami utwardzonymi zostaną wykonane metodą wykopu.

W ramach przedsięwzięcia nie przewiduje się prowadzenia prac rozbiórkowych obiektów kubaturowych. Prace rozbiórkowe ograniczą się do nawierzchni dróg, w pasach których układane będą rurociągi. Po ułożeniu rurociągów, nawierzchnie te zostaną przywrócone do stanu obecnego.

Gospodarka odpadami prowadzona będzie zgodnie z obowiązującymi w tym zakresie przepisami i zasadą minimalizacji ich ilości. Wszystkie odpady, powstające podczas prac budowlanych gromadzone będą w sposób selektywny w wyznaczonych i przystosowanych

do tego celu miejscach, a następnie z odpowiednią częstotliwością przekazywane do odzysku lub unieszkodliwiania podmiotom posiadającym stosowne pozwolenia.

Rodzaj i ilość wytwarzanych odpadów nie będą miały znaczącego negatywnego wpływu na środowisko przy zachowaniu podstawowych zasad gospodarowania odpadami, tj. hierarchii sposobów postępowania z odpadami zawartej w art. 17 ustawy z dnia 14 grudnia 2012 r. o odpadach (Dz. U. z 2023 r., poz. 1587 ze zm.).

Na obszarze projektowanego zadania nie występują obszary wodno-błotne, inne obszary o płytkim zaleganiu wód podziemnych, w tym siedliska łąkowe oraz ujścia rzek, obszary wybrzeży i środowisko morskie, górskie lub leśne, obszary objęte ochroną, w tym strefy ochronne ujęć wód, obszary wymagające specjalnej ochrony ze względu na występowanie gatunków roślin, grzybów i zwierząt lub ich siedlisk lub siedlisk przyrodniczych objętych ochroną, w tym obszary Natura 2000, oraz pozostałe formy ochrony przyrody, a także obszary o krajobrazie mającym znaczenie historyczne, kulturowe lub archeologiczne, przylegające do jezior, uzdrowiska i obszary ochrony uzdrowskiej.

Teren realizacji przedsięwzięcia znajduje się częściowo w granicach dwóch głównych zbiorników wód podziemnych: nr 132 „Zbiornik międzymorenowy Byszewo” i nr 140 „Subzbiornik Bydgoszcz” oraz w całości poza obszarami szczególnego zagrożenia powodzią, a także poza strefami ochronnymi ujęć wód na potrzeby zaopatrzenia ludności.

Przedmiotowa inwestycja zlokalizowana jest w obszarze dorzecza Wisły, zgodnie z rozporządzeniem Ministra Infrastruktury z dnia 16 listopada 2022 r. w sprawie Planu gospodarowania wodami na obszarze dorzecza Wisły (Dz. U. z 2023 r., poz. 300 t.j.).

Zamierzenie znajduje się w obszarze jednolitej części wód podziemnych oznaczonym europejskim kodem PLGW200036, zaliczonym do regionu wodnego Dolnej Wisły. Zgodnie z rozporządzeniem Ministra Infrastruktury z dnia 16 listopada 2022 r. w sprawie Planu gospodarowania wodami na obszarze dorzecza Wisły, stan ogólny tej JCWPd oceniono jako dobry (stan chemiczny: dobry; stan ilościowy: dobry). Rozpatrywana jednolita część wód podziemnych nie jest zagrożona ilościowo i chemicznie ryzykiem nieosiągnięcia celów środowiskowych, tj. utrzymania dobrego stanu chemicznego i ilościowego wód podziemnych.

Przedsięwzięcie znajduje się w obszarze zlewni jednolitej części wód powierzchniowych oznaczonej europejskim kodem PLRW200010292949 – „Stare koryto Brdy”, zaliczonym do regionu wodnego Dolnej Wisły. Zgodnie z rozporządzeniem Ministra Infrastruktury z dnia 16 listopada 2022 r. w sprawie Planu gospodarowania wodami na obszarze dorzecza Wisły, ta JCWP posiada status silnie zmienionej części wód, której stan ogólny oceniono jako zły (potencjał ekologiczny: umiarkowany; stan chemiczny: brak danych). Rozpatrywana jednolita część wód powierzchniowych jest zagrożona ryzykiem nieosiągnięcia celów środowiskowych, tj. utrzymania umiarkowanego potencjału ekologicznego oraz zapewnienia drożności cieku dla migracji ichtiofauny na odcinku cieku istotnego Stare koryto Brdy w obrębie JCWP (dla łososia); zapewnienia drożności cieku dla migracji gatunków o znaczeniu gospodarczym na odcinku cieku głównego Stare koryto Brdy w obrębie JCWP (dla troci wędrowniej) i osiągnięcia dobrego stanu chemicznego wód powierzchniowych.

W celu zabezpieczenia gruntu oraz wód podziemnych i powierzchniowych przed zanieczyszczeniem substancjami ropopochodnymi, podczas realizacji inwestycji używany będzie wyłącznie sprawny sprzęt i monitorowane będą ewentualne wycieki substancji ropopochodnych, które mogą powstać w wyniku awarii.

Na etapie realizacji przedsięwzięcia, zapewniona zostanie dostępność sorbentów. W przypadku wycieku substancji niebezpiecznych, zanieczyszczony grunt lub zużyty sorbent należy zebrać i przekazać uprawnionym odbiorcom odpadów.

Podczas budowy, głównymi przyczynami zanieczyszczenia wód i gleby mogą być spływy deszczowe oraz roztopowe z terenu budowy, a także wypłukiwane

zanieczyszczenia z materiałów używanych do budowy. Biorąc pod uwagę niewielką skalę oraz liniowy charakter inwestycji i krótki czas realizacji, nie przewiduje się znaczącego negatywnego oddziaływania na środowisko gruntowo-wodne. Materiały pyłące będą transportowane samochodami, których skrzynia ładunkowa wyposażona zostanie w oponę lub inne zabezpieczenie ograniczające pylenie materiału.

Użyte do budowy sieci materiały i technologie cechować się będą właściwościami, które zapewnią pełną szczelność sieci. Rurociągi wykonane zostaną z tworzyw sztucznych (PVC i PE), odpornych na działanie ścieków oraz zabezpieczone przed zanieczyszczeniem środowiska gruntowo-wodnego (poprzez zastosowanie m.in. szczelnych łącz rur oraz szczelnych przejść), a także w sposób uniemożliwiający eksfiltrację wód gruntowych do sieci.

Wykopy będą realizowane do głębokości około 3 m p.p.t. Jak wynika z uzupełnienia Kip, na omawianym terenie zwierciadło swobodne wód gruntowych nawiercono na głębokości 2,3-5,45 m p.p.t. (zależnie od lokalizacji otworów badawczych). W związku z powyższym, może zajść konieczność tymczasowego odwadniania części wykopów, w zależności od zastanych warunków wodnogruntowych. Zakłada się wykorzystanie w tym celu igłofiltrów. Odwodnienie będzie tymczasowe, o niewielkim zasięgu i odwracalnych skutkach. Tym samym nie zostaną trwale naruszone istniejące warunki hydrogeologiczne, w tym warstwy wodonośne.

Projekt nie wymaga wykonania przejść rurociągów pod ciekami wodnymi.

Biorąc pod uwagę powyższe, zakres prowadzonych robót nie spowoduje zakłócenia lub zmiany przepływu wód powierzchniowych i podziemnych.

Próba szczelności układów zostanie przeprowadzona z użyciem wody pobieranej z gminnej sieci wodociągowej, a następnie odprowadzanej do gminnej sieci kanalizacji sanitarnej.

Odprowadzanie wód opadowych i roztopowych nie ulegnie zmianie w stosunku do stanu obecnego.

Dzięki projektowanej sieci kanalizacji sanitarnej możliwa będzie likwidacja szczelnych zbiorników bezodpływowych w związku z czym ścieki ujmowane będą wyłącznie w szczelnych układach i przesyłane do oczyszczalni o adekwatnej zdolności oczyszczania ścieków.

Zamierzenie nie wiąże się z generowaniem ścieków przemysłowych.

Zgodnie z uzupełnieniem Kip, tymczasowe zaplecze budowy oraz miejsca postoju pojazdów i maszyn zostaną zorganizowane na terenie utwardzonym lub posiadającym szczelną nawierzchnię, poza terenami chronionymi akustycznie, a także poza zasięgiem rzutu koron drzew i poza użytkami leśnymi. Powyższe uwarunkowania dotyczące lokalizacji zaplecza mają na celu zmniejszenie ewentualnych uciążliwości akustycznych na poziomie najbliższej zabudowy mieszkaniowej oraz ograniczenie ryzyka zanieczyszczenia środowiska wodnogruntowego, a także uszkodzenia zadrzewień i pobliskiego drzewostanu leśnego.

Na etapie realizacji zostaną wykorzystane przenośne toalety z bezodpływowym zbiornikiem na ścieki, których opróżnianiem zajmować się będzie specjalistyczna firma, posiadająca stosowne zezwolenie.

Z uwagi na rodzaj, zakres i lokalizację przedsięwzięcia (a przede wszystkim fakt, że zamierzenie będzie polegać na uregulowaniu gospodarki ściekowej) stwierdza się, że jego realizacja i eksploatacja nie wpływa na ryzyko nieosiągnięcia celów środowiskowych zawartych w Planie gospodarowania wodami na obszarze dorzecza Wisły. Inwestycja pozostanie również bez wpływu na wyznaczony dla JCWP cel środowiskowy dotyczący zapewnienia drożności cieku dla migracji organizmów wodnych, ponieważ ciek Stare koryto Brdy przepływa w odległości ponad 400 m od trasy projektowanej sieci kanalizacyjnej, wobec czego w jego obrębie nie będą prowadzone jakiegokolwiek prace.

Zamierzenie będzie zlokalizowane częściowo w bezpośrednim sąsiedztwie Obszaru Chronionego Krajobrazu Zalewu Koronowskiego, gdzie obowiązują uwarunkowania określone przez art. 24 ustawy z dnia 16 kwietnia 2004 r. o ochronie przyrody (Dz. U. z 2023 r., poz. 1336 ze zm.) oraz uchwałę nr IX/182/19 Sejmiku Województwa Kujawsko-Pomorskiego z dnia 2 września 2019 r. w sprawie Obszaru Chronionego Krajobrazu Zalewu Koronowskiego (Dz. Urz. Woj. Kuj.-Pom. z 2019 r., poz. 4757 ze zm.), w tym zakaz realizacji przedsięwzięć mogących znacząco oddziaływać na środowisko.

Zgodnie z art. 24 ust. 2 pkt 3 ustawy z dnia 16 kwietnia 2004 r. o ochronie przyrody, zakazy obowiązujące na terenie obszaru chronionego krajobrazu nie dotyczą realizacji inwestycji celu publicznego, którym w myśl ustawy z dnia 21 sierpnia 1997 r. o gospodarce nieruchomościami (Dz. U. z 2023 r., poz. 344 ze zm.), jest m.in. budowa i utrzymywanie publicznych urządzeń służących do przesyłania i odprowadzania ścieków.

Projektowana sieć zlokalizowana będzie w granicach istniejących pasów drogowych oraz częściowo w gruntach rolnych. Realizacja inwestycji nie wymaga wycinki zadrzewień, przy czym zaplanowane zostały zabiegi zabezpieczające przed ich uszkodzeniem.

Celem wyeliminowania ryzyka zabijania małych zwierząt, których potencjalne siedliska znajdują się w otoczeniu terenu zamierzenia, wskazano na konieczność kontrolowania wykopów każdorazowo przed podjęciem prac w ich obrębie, stosowania włączów uniemożliwiających wpadanie małych zwierząt do studni kanalizacyjnych oraz prowadzenia wykopów krótkimi odcinkami, co zostało również zaproponowane w Kip.

Ponadto, w celu wyeliminowania zagrożenia niszczenia lęgów gatunków chronionych ptaków, prace budowlane w obrębie terenów rolnych należy rozpocząć poza okresem lęgowym ptaków lub po potwierdzeniu braku lęgów przez specjalistę ornitologa.

Na podstawie przeprowadzonej analizy przedłożonej dokumentacji, w tym Kip, ustaliłem, że realizacja i eksploatacja przedsięwzięcia nie będzie skutkować niekorzystnym wpływem na Obszar Chronionego Krajobrazu Zalewu Koronowskiego oraz środowisko przyrodnicze i krajobraz, a przyjęte działania minimalizujące wyeliminują zidentyfikowane zagrożenia względem stwierdzonych elementów środowiska przyrodniczego.

Jednocześnie informuję, że w przypadku jeśli skutkiem robót budowlanych bądź innych prac związanych z realizacją zamierzenia będzie podjęcie czynności objętych zakazami względem gatunków chronionych zwierząt, roślin oraz grzybów, wynikającymi z art. 51 i art. 52 ustawy z dnia 16 kwietnia 2004 r. o ochronie przyrody, np.:

- w odniesieniu do zwierząt objętych ochroną gatunkową – niszczenie ich siedlisk lub ostoi, będących obszarem rozrodu, wychowu młodych, odpoczynku, migracji lub żerowania, jak również niszczenie, usuwanie lub uszkodzanie gniazd, mrowisk, nor, legowisk, żeremi, tam, tarlisk, zimowisk lub innych schronień,
- w odniesieniu do grzybów i roślin – umyślne niszczenie osobników oraz niszczenie siedlisk lub ostoi roślin i grzybów,

Inwestor lub Wykonawca są zobowiązani do uzyskania zgody na wykonania czynności podlegających zakazom na zasadach określonych w art. 56 ustawy z dnia 16 kwietnia 2004 r. o ochronie przyrody.

Biorąc pod uwagę rodzaj zadania, a także fakt, że będzie ono realizowane na terenie województwa kujawsko-pomorskiego, nie stwierdzono jego negatywnego wpływu i występowania transgranicznego oddziaływania na środowisko. Nie przewiduje się również przekroczeń standardów jakości środowiska, zwłaszcza biorąc pod uwagę, że w przedłożonej Kip przedstawione zostały rozwiązania minimalizujące oddziaływania inwestycji na środowisko. Bezpośrednie oddziaływanie będzie miało charakter krótkotrwały i nie wpłynie znacząco na pogorszenie stanu jakości środowiska.

Reasumując uznano, iż zastosowanie zaproponowanych w przedłożonej Kip, rozwiązań technicznych, technologicznych i organizacyjnych, zapewni ochronę środowiska na etapie realizacji oraz eksploatacji przedsięwzięcia.

Określenie warunków realizacji oraz eksploatacji zamierzenia, koniecznych do uwzględnienia w decyzji o środowiskowych uwarunkowaniach, zawartych w sentencji przedmiotowej opinii, wynika z potrzeby ograniczenia uciążliwości związanych z emisją hałasu, zanieczyszczeń powietrza oraz ochroną środowiska przyrodniczego. Wskazane warunki są zgodne z rozwiązaniami zaproponowanymi przez Inwestora w Kip.

W związku z powyższym, biorąc pod uwagę lokalizację, zakres i planowany sposób realizacji i eksploatacji inwestycji, w oparciu o art. 63 uouioś, nie stwierdziłem, konieczności przeprowadzenia dla przedmiotowego przedsięwzięcia oceny oddziaływania na środowisko, a tym samym sporządzenia raportu o oddziaływaniu na środowisko.

W myśl art.10 Kodeksu postępowania administracyjnego pismem z dnia 18 grudnia 2023 r. znak: ROŚKZE. 6220.2.22.2023 zawiadomiłem strony o zakończeniu postępowania dowodowego i o możliwości zapoznania się z całością zgromadzonej dokumentacji w przedmiotowej sprawie oraz o możliwości wnoszenia w terminie 7 dni licząc od dnia doręczenia zawiadomienia i składania oświadczeń, uwag oraz wniosków przed wydaniem decyzji o środowiskowych uwarunkowaniach dla planowanego przedsięwzięcia.

W wyznaczonym terminie do Urzędu Miejskiego w Koronowie nie wpłynęły, żadne wnioski, uwagi ani oświadczenia w przedmiotowej sprawie.

W związku z powyższym orzeczono jak w sentencji.

POUCZENIE

Niniejsza decyzja nie rodzi praw do terenu ani nie narusza prawa własności i uprawnień osób trzecich. Zgodnie z art. 72 ust. 3 ustawy z dnia 3 października 2008 r. o udostępnianiu informacji o środowisku i jego ochronie, udziale społeczeństwa w ochronie środowiska oraz o ocenach oddziaływania na środowisko (j.t. Dz. U. z 2023 r. 1094 ze zm.) decyzję o środowiskowych uwarunkowaniach dołącza się do wniosku o wydanie decyzji określonych w art. 72 ust.1 w/w ustawy. Wniosek ten powinien być złożony nie później niż przed upływem 6 lat licząc od dnia w którym niniejsza decyzja o środowiskowych uwarunkowaniach stała się ostateczna z zastrzeżeniem ust. 4 i 4b.

Od niniejszej decyzji służy stronom odwołanie do Samorządowego Kolegium Odwoławczego w Bydgoszczy, za pośrednictwem Burmistrza Koronowa, w terminie 14 dni od dnia doręczenia decyzji (art. 127§ 1 i 2 i art.129 § 1 i 2 Kpa.).

Przed upływem terminu wniesienia odwołania decyzja nie ulega wykonaniu, a wniesienie odwołania w terminie wstrzymuje jej wykonanie (art.130§ 1 i 2 Kpa).

Załącznik - Charakterystyka przedsięwzięcia.

Otrzymują:

1. **Wnioskodawca:**
Gmina Koronowo
Plac Zwycięstwa 1
86-010 Koronowo
2. **Pełnomocnik:**
Pan Mariusz Nowogórski
Zakład Usług Sanitarnych Mariusz Nowogórski
ul. Kąkolowa 12
86-010 Koronowo
3. Pozostałe strony postępowania otrzymują
poprze obwieszczenie art.49 Kpa
4. a/a



z up. BURMISTRZA

Sławomir Marszałek
Zastępca Burmistrza

Do wiadomości:

1. Państwowy Powiatowy
Inspektor Sanitarny
ul. Kościuszki 27
85-079 Bydgoszcz
2. Regionalny Dyrektor Ochrony Środowiska
ul. Dworcowa 81
85-009 Bydgoszcz
3. Państwowe Gospodarstwo Wodne Wody Polskie
Zarząd Zlewni w Chojnicach
ul. Łużycka 1 A
89-600 Chojnice
4. Starosta Bydgoski
(Wydział Budownictwa)
ul. Słowackiego 3
85-008 Bydgoszcz
5. Wydział Inwestycji i Remontów
Urzędu Miejskiego w Koronowie
6. Wydział Planowania Przestrzennego
Urzędu Miejskiego w Koronowie

CHARAKTERYSTYKA

przedsięwzięcia pn.: „Budowa sieci kanalizacji sanitarnej przy ul. Leśnej w Koronowie,

Inwestorem przedsięwzięcia pn.: „Budowa sieci kanalizacji sanitarnej przy ul. Leśnej w Koronowie”, które realizowane będzie na działkach o numerach ewidencyjnych: 295/16, 312/11, 312/28, 296, 2010, 312/40, obręb 0001 M. Koronowo, gmina Koronowo, powiat bydgoski, województwo kujawsko-pomorskie, jest Gmina Koronowo, Plac Zwycięstwa 1, 86-010 Koronowo.

Inwestycja związana jest z budową sieci kanalizacji sanitarnej wraz z infrastrukturą i urządzeniami towarzyszącymi w celu umożliwienia odprowadzania ścieków z obszaru określonego w niniejszym opracowaniu, o łącznej długości ok. 1,5 km (w tym ok. 1250 m sieci grawitacyjnej oraz ok. 250 m sieci tłocznej), na działkach ewidencyjnych nr 295/16, 312/11, 312/28, 296, 2010, 312/40, zlokalizowanych w obrębie nr 0001 M. Koronowo, jednostce ewidencyjnej nr 040304_4.

Przewidywana powierzchnia całkowita zajmowanego terenu dla budowy sieci kanalizacyjnej wraz z infrastrukturą towarzyszącą wynosi ok. 13 732,9349 m² = 1,37 ha.

Przewidywana powierzchnia inwestycji obejmuje wykopy liniowe pod rurociągi oraz studnie kanalizacyjne i tłoczną i wynosi: ok. 1800 m² = 0,18 ha.

Działki objęte inwestycją aktualnie uzbrojone są częściowo w instalacje elektroenergetyczne, wodociągowe, teletechniczne i kanalizacyjne.

W ramach planowanego przedsięwzięcia nie przewiduje się zmiany powierzchni istniejącego zagospodarowania terenu.

Projektowana sieć kanalizacyjna zostanie usytuowana na obszarach niezagospodarowanych, obecnie sklasyfikowanych jako tereny rolne oraz tereny drogowe. Obecnie, jest to obszar nieutwardzony o nawierzchni gruntowej. Zarówno wzdłuż działek drogowych, jak i działek przeznaczonych w przyszłości pod tereny drogowe, występują działki niezabudowane oraz rozproszona zabudowa mieszkaniowa.

Projektowana sieć kanalizacji tłocznej zostanie zlokalizowana w pasie drogi ul. Leśnej, graniczącej od strony wschodniej z terenem leśnym. Jest to obszar utwardzony o nawierzchni asfaltowej.

W ramach niniejszej inwestycji nie projektuje się zmiany sposobu wykorzystania istniejących terenów. Inwestycja nie wymaga wykonania przejść instalacji pod ciekami wodnymi. Na terenie inwestycji nie występują ciek wodne.

Przedsięwzięcie obejmuje budowę:

- sieci kanalizacji sanitarnej grawitacyjnej z rur o średnicy 160-200 mm, o długości około 1,25 km,
- sieci kanalizacji sanitarnej tłocznej z rur o średnicy 75-110 mm, o długości około 0,25 km,
- jednej tłoczni ścieków,
- wykonanie pasa zieleni izolacyjnej wzdłuż granicy działki 312/49.

Powyższe układy będą realizowane głównie w istniejących pasach drogowych oraz na przyległych gruntach ornych. Planowana sieć kanalizacyjna umożliwi odprowadzanie ścieków komunalnych z obszaru wskazanego w dokumentacji, w ilości około 37 m³/dobę do oczyszczalni ścieków w Koronowie. Oczyszczalnia posiada wystarczającą przepustowość, by odebrać i skutecznie oczyścić te ścieki.

W związku z wykorzystaniem elementów prefabrykowanych nie przewiduje się wytwarzania znacznych ilości odpadów. Realizacja inwestycji wiąże się z wytwarzaniem m.in. odpadów z budowy, remontów i demontażu obiektów budowlanych z grupy 17 według katalogu odpadów, zawartego w rozporządzeniu Ministra Klimatu z dnia 2 stycznia 2020 r. w sprawie katalogu odpadów (Dz. U. z 2020 r., poz. 10 t.j.). Powstawać mogą także odpady komunalne, związane ze sferą bytową pracowników (grupa 20) oraz odpady opakowaniowe (grupa 15). Powstawać będą także odpady destruktu asfaltowego o kodzie 17 03 02, pochodzące z frezowania lub cięcia istniejących fragmentów nawierzchni bitumicznej dróg, ponieważ przejścia rurociągów pod drogami i innymi nawierzchniami utwardzonymi zostaną wykonane metodą wykopu.

W ramach przedsięwzięcia nie przewiduje się prowadzenia prac rozbiórkowych obiektów kubaturowych. Prace rozbiórkowe ograniczą się do nawierzchni dróg, w pasach których układane będą rurociągi. Po ułożeniu rurociągów, nawierzchnie te zostaną przywrócone do stanu obecnego.

Gospodarka odpadami prowadzona będzie zgodnie z obowiązującymi w tym zakresie przepisami i zasadą minimalizacji ich ilości. Wszystkie odpady, powstające podczas prac budowlanych gromadzone będą w sposób selektywny w wyznaczonych i przystosowanych do tego celu miejscach, a następnie z odpowiednią częstotliwością przekazywane do odzysku lub unieszkodliwiania podmiotom posiadającym stosowne pozwolenia.

Rodzaj i ilość wytwarzanych odpadów nie będą miały znaczącego negatywnego wpływu na środowisko przy zachowaniu podstawowych zasad gospodarowania odpadami, tj. hierarchii sposobów postępowania z odpadami zawartej w art. 17 ustawy z dnia 14 grudnia 2012 r. o odpadach (Dz. U. z 2023 r., poz. 1587 ze zm.).

Próba szczelności układów zostanie przeprowadzona z użyciem wody pobieranej z gminnej sieci wodociągowej, a następnie odprowadzanej do gminnej sieci kanalizacji sanitarnej.

Odprowadzanie wód opadowych i roztopowych nie ulegnie zmianie w stosunku do stanu obecnego.

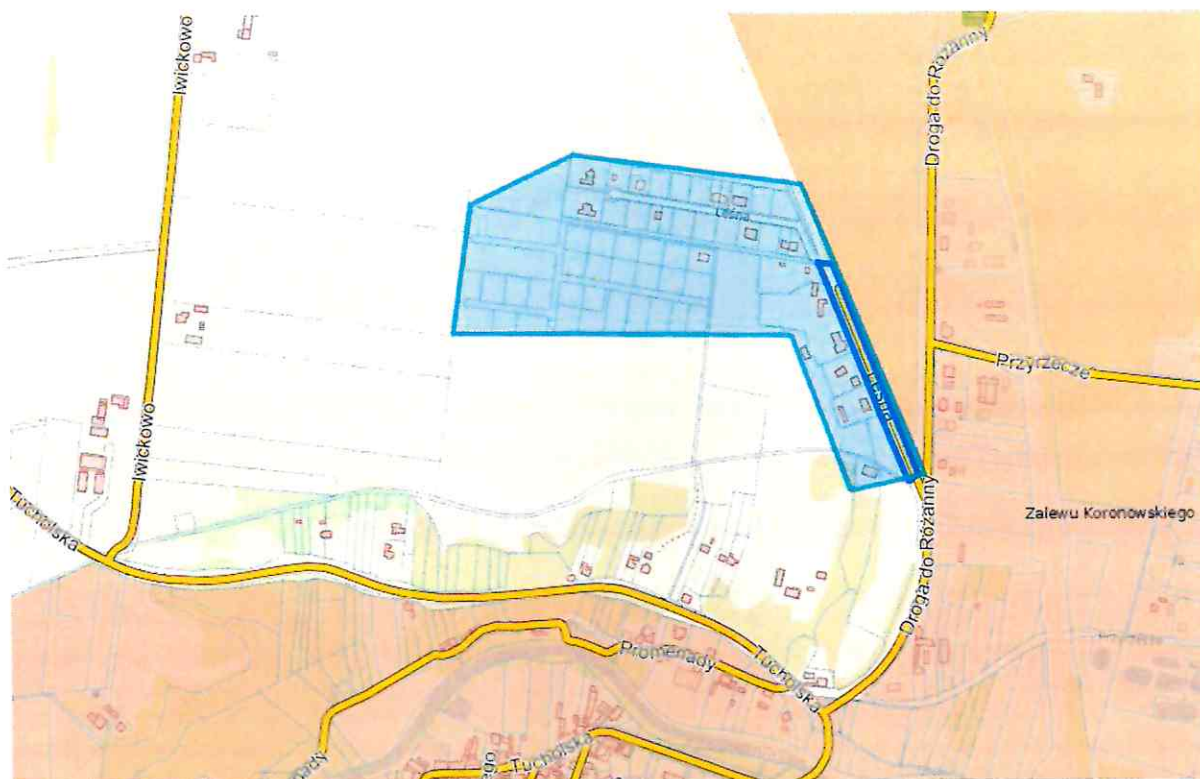
Szacunkowe ilości wykorzystanych materiałów na etapie eksploatacji inwestycji:

- woda zużywana do celów technologicznych, jako płukanie sieci: ok. 100 m³/rok,
- energia elektryczna - ilość związana z pracą tłoczni: ok. 12 000 kWh/rok,
- paliwa i materiały - ich ilość zależna od zużycia.

W ramach niniejszej inwestycji nie projektuje się zmiany sposobu wykorzystania istniejących terenów.

Inwestycja nie wymaga wykonania przejść instalacji pod ciekami wodnymi. Na terenie inwestycji nie występują ciek wodne.

LOKALIZACJA PRZEDSIĘWZIĘCIA



Dzięki projektowanej sieci kanalizacji sanitarnej możliwa będzie likwidacja szczelnych zbiorników bezodpływowych w związku z czym ścieki ujmowane będą wyłącznie w szczelnych układach i przesyłane do oczyszczalni o adekwatnej zdolności oczyszczania ścieków.

Zakładany czas realizacji inwestycji to ok. 6 miesięcy.

z up. BURMISTRZA
Sławomir Małyszewski
Zastępca Burmistrza

