

Koronowo, dnia 4 czerwca 2024 r.

ROŚKZE.6220.2.6.2023

## Z A W I A D O M I E N I E

### o wydaniu decyzji o środowiskowych uwarunkowaniach

Na podstawie art. 38 i art. 85 ust. 3 ustawy z dnia 3 października 2008 r. o udostępnianiu informacji o środowisku i jego ochronie, udziale społeczeństwa w ochronie środowiska oraz o ocenach oddziaływania na środowisko (j.t. Dz. U. z 2023 r., poz. 1094 ze zm.) podaj się do publicznej wiadomości, że Burmistrz Koronowa na wniosek z dnia 20 marca 2023 r. firmy Crystallum 45 Sp. z o. o., ul. Puławska 12/3, 02-566 Warszawa w dniu 4 czerwca 2024 r. wydał decyzję znak: **ROŚKZE.6220.2.6.2023** o środowiskowych uwarunkowaniach dla przedsięwzięcia Koronowo pn.: „**Farma fotowoltaiczna Koronowo**”, którego realizacja przewidziana jest na nieruchomościach obejmującej działki ewidencyjne nr: 170/1, 24/3, 25/1, 8/3, 154 w obrębie 0016 Nowy Jasiniec w gminie Koronowo, powiat bydgoski, województwo kujawsko-pomorskie.

Z treścią decyzji i dokumentacją sprawy, w tym z opinią Regionalnego Dyrektora Ochrony Środowiska w Bydgoszczy, Państwowego Powiatowego Inspektora Sanitarnego w Bydgoszczy i Państwowego Gospodarstwa Wodnego Wody Polskie, Zarządu Zlewni w Chojnicach, można zapoznać się w siedzibie Wydziału Rolnictwa, Ochrony Środowiska, Krajobrazu i Zarządzania Energią Urzędu Miejskiego w Koronowie, Plac Zwycięstwa 1, (pok. nr 11, w dniach i godzinach urzędowania *informacji w przedmiotowej sprawie udzieli inspektor Urszula Dufka nr tel. 52 38 26 441*), na zasadach udostępniania informacji o środowisku i jego ochronie określonych w dziale II ustawy z dnia 3 października 2008 r. o udostępnianiu informacji o środowisku i jego ochronie, udziale społeczeństwa w ochronie środowiska oraz o ocenach oddziaływania na środowisko (j.t. Dz. U. z 2023 r. poz. 1094 ze zm.). Treść decyzji udostępnia się na okres 14 dni na stronie Biuletynu Informacji Publicznej Urzędu Miejskiego w Koronowie [www.bip.koronowo.pl](http://www.bip.koronowo.pl) licząc od dnia obwieszczenia decyzji.

Niniejsze zawiadomienie zostaje podane do publicznej wiadomości w sposób zwyczajowo przyjęty, poprzez wywieszenie na tablicach ogłoszeń Urzędu Miejskiego w Koronowie przy Placu Zwycięstwa 1, w miejscowości planowanej inwestycji oraz na stronie Biuletynu Informacji Publicznej Urzędu Miejskiego w Koronowie [www.bip.koronowo.pl](http://www.bip.koronowo.pl).

przygotowała: Urszula DUFKA, inspektor  
Wydziału Rolnictwa, Ochrony Środowiska, Krajobrazu i Zarządzania Energią  
Urzędu Miejskiego w Koronowie  
tel.: 523826441, e-mail: [ekologia@um.koronowo.pl](mailto:ekologia@um.koronowo.pl)

z up. BURMISTRZA  
Sławomir Marszałski  
Zastępca Burmistrza



ROŚKZE.6220.2.6.2023

## D E C Y Z J A

### o środowiskowych uwarunkowaniach

Na podstawie art. 71 ust. 1 i 2 pkt 2, art. 75 ust. 1 pkt 4, art. 80 ust.1, art. 82 ust. 1 i 3, art. 85 ustawy z dnia 3 października 2008 r. o udostępnianiu informacji o środowisku i jego ochronie, udziale społeczeństwa w ochronie środowiska oraz o ocenach oddziaływania na środowisko (Dz. U. z 2023 r., poz. 1094 ze zm.), zwanej dalej w skrócie uouioś i § 3 ust. 1 pkt 54 lit. a) rozporządzenia Rady Ministrów z dnia 10 września 2019 r. w sprawie przedsięwzięć mogących znacząco oddziaływać na środowisko (Dz. U. z 2019 r., poz. 1839 ze zm.) oraz art. 104 ustawy z dnia 14 czerwca 1960 r. Kodeks postępowania administracyjnego (j.t. Dz. U. z 2024 r., poz. 572), zwanej dalej w skrócie KPA, po rozpatrzeniu wniosku firmy Cristallum 45 Sp. z o. o., ul. Puławska 12/3, 02-566 Warszawa z dnia 20 marca 2023 r. i uzupełnionego dnia 27 marca 2023 r. o wydanie decyzji o środowiskowych uwarunkowaniach dla przedsięwzięcia pn.: „**Farma fotowoltaiczna Koronowo**” w Nowym Jasińcu, gmina Koronowo, powiat bydgoski, woj. kujawsko-pomorski oraz po przeprowadzeniu oceny oddziaływania przedsięwzięcia na środowisko

#### o r z e k a m:

**I. Ustalić** środowiskowe uwarunkowania dla przedsięwzięcia pn.: „**Farma fotowoltaiczna Koronowo**”, o mocy 64 MW, którego realizacja przewidziana jest na nieruchomościach obejmującej działki ewidencyjne o nr: 170/1, 24/3, 25/1, 8/3, 154, w obrębie 0016 Nowy Jasiniec, gmina Koronowo, powiat bydgoski, woj. kujawsko-pomorskie, którego inwestorem jest firma Cristallum 45 Sp. z o. o., ul. Puławska 12/3, 02-566 Warszawa.

#### **II. Określić:**

##### **1. Rodzaj i miejsce realizacji przedsięwzięcia.**

Przedsięwzięcie pn.: „**Farma fotowoltaiczna Koronowo**”, o mocy 64 MW w Nowym Jasińcu, gm. Koronowo, pow. bydgoski, woj. kujawsko-pomorskie na terenie działek o numerach ewidencyjnych: 170/1, 24/3, 25/1, 8/3, 154. Łączna powierzchnia terenu przeznaczonego pod inwestycję wynosi około 29,45 ha. Część działek o nr ewid.: 154 i 170/1 w Nowym Jasińcu, jest objęta miejscowym planem zagospodarowania przestrzennego uchwalonym uchwałą nr LXXXI/701/23 Rady Miejskiej w Koronowie z dnia 30 sierpnia 2023 r. w sprawie uchwalenia miejscowego planu zagospodarowania przestrzennego w części obrębów M. Koronowo, Stary Jasiniec i Nowy Jasiniec (Dz. Urz. Woj. Kuj.-Pom. z 2023 r., poz. 5583) przeznaczona jest pod tereny infrastruktury technicznej - elektroenergetyka, oznaczone na rysunku planu symbolem E, jest to teren przeznaczony do realizacji zadania strategicznego określonego w załączniku II pkt.79 *Wykazu inwestycji towarzyszących, z wyłączeniem inwestycji towarzyszących polegających na przebudowie lub remoncie istniejącej linii elektroenergetycznych stanowiących elementy sieci dystrybucyjnej o napięciu równym lub wyższym niż 110kV*; „Budowa linii 110kV: Żur- Świekatowo- Koronowo Miasto” do ustawy z dnia 7 lipca 2023 r. o zmianie ustawy o przygotowaniu i realizacji

strategicznych inwestycji w zakresie sieci przesyłowych oraz niektórych innych ustaw (Dz. U. z 2023 r. poz.1506). Zadanie to realizowane jest przez firmę ENEA Operator Sp. z o. o. ul. Strzeszyńska 58, 60-479 Poznań, pn.: „**Budowa linii napowietrznej 110 kV relacji GZP Koronowo – RS Świekatowo**”, (między innymi na części działek o nr ewid.: 154 i 170/1 w Nowym Jasińcu), dla którego w dniu 17 stycznia 2024 r. Burmistrza Koronowa wydał decyzję o środowiskowych uwarunkowaniach, znak: ROŚKZE.6220.2.13.2022. Na część działek o nr ewid.: 154 i 170/1 przewidziany jest przebieg linii energetycznej napowietrznej 110 kV wraz z niezbędną infrastrukturą.

Pozostały teren, na którym planowana jest przedmiotowa inwestycja Gmina Koronowo nie posiada miejscowego planu zagospodarowania przestrzennego.

Planowana inwestycja jest przedsięwzięciem mogącym potencjalnie znacząco oddziaływać na środowisko, wymienione w § 3 ust. 1 pkt 54 lit. a) ww. rozporządzenia Rady Ministrów z dnia 10 września 2019 r w sprawie przedsięwzięć mogących znacząco oddziaływać na środowisko, tj.: „zabudowa przemysłowa, w tym zabudowa systemami fotowoltaicznymi, lub magazynowa, wraz z towarzyszącą jej infrastrukturą, o powierzchni zabudowy nie mniejszej niż 0,5 ha na obszarach objętych formami ochrony przyrody, o których mowa w art. 6 ust. 1 pkt 1-5, 8-9 ustawy z dnia 16 kwietnia 2004 r. o ochronie przyrody, lub w otulinach form ochrony przyrody, o których mowa w art. 6 ust. 1 pkt 1-3 tej ustawy”.

Całkowita powierzchnia działek o nr: 170/1, 24/3, 25/1, 8/3, 154 wynosi ok. 45,41 ha, a powierzchnia planowanej farmy fotowoltaicznej przewiduje się, że będzie wynosiła ok. 29,45 ha.

Przedmiotem zamierzenia jest wykonanie instalacji zespołu fotoogniw o mocy do 64 MW na działkach na działkach ewid. nr: 170/1, 24/3, 25/1, 8/3, 154 obręb Nowy Jasiniec, gmina Koronowo.

Na farmę fotowoltaiczną składać się będą następujące elementy:

- wolnostojące stalowe lub aluminiowe konstrukcje wsporcze z panelami fotowoltaicznymi;
- ogniwa fotowoltaiczne na wolnostojących konstrukcjach wsporczych;
- przekształtniki DC/AC (inwertery), przekształcające energię prądu stałego na energię prądu zmiennego o parametrach dostosowanych do sieci odbiorczej, umiejscowione na konstrukcjach wsporczych lub w budynkach stacji kontenerowych;
- rozdzielnice polowe niskiego napięcia nn;
- linie kablowe niskiego napięcia (nn), średniego napięcia (SN) i wysokiego napięcia (WN);
- linie telekomunikacyjne i światłowodowe;
- zjazdy z dróg publicznych na teren inwestycji;
- drogi dojazdowe;
- wewnętrzne drogi i ścieżki techniczno-eksploatacyjne;
- place manewrowe wraz z miejscami postojowymi;

- wolnostojące kontenerowe stacje transformatorowe nn/SN (do 32 szt.);
- stacja transformatorowa SN/WN (stacja GPO) wraz z kontenerem oraz niezbędną zewnętrzną infrastrukturą techniczną o ilości transformatorów wynikającej z projektu budowlanego;
- stacje RSN (rozdzielnice średniego napięcia)
- stacje rozdzielcze średniego napięcia (SN) (złącza kablowe średniego napięcia (SN));
- układy pomiarowo-rozliczeniowe w miejscu dostarczania/odbioru energii elektrycznej;
- układy pomiarowo-kontrolne na zaciskach systemu;
- ochrona odgromowa i przeciwprzepięciowa;
- ogrodzenie i oświetlenie terenu;
- instalacja dozoru i monitoringu;
- kontenerowe magazyny energii;
- inne niezbędne urządzenia infrastruktury technicznej, potrzebne do funkcjonowania farmy fotowoltaicznej.

Dopuszcza się realizację przedsięwzięcia w podziale na etapy.

**2. Istotne warunki korzystania ze środowiska w fazie realizacji i eksploatacji, lub użytkowania przedsięwzięcia ze szczególnym uwzględnieniem konieczności ochrony cennych wartości przyrodniczych, zasobów naturalnych i zabytków oraz ograniczenia uciążliwości dla terenów sąsiednich.**

Na etapie realizacji i eksploatacji lub użytkowania przedsięwzięcia należy podjąć następujące działania:

1. Prace budowlane rozpocząć poza okresem lęgowym ptaków oraz kluczowym okresem rozrodu gatunków dziko występujących zwierząt, przypadającym w terminie od 1 marca do 31 sierpnia lub w dowolnym terminie po potwierdzeniu maksymalnie na 2 dni przed zajęciem terenu przez specjalistę przyrodnika braku aktywnych lęgów ptaków oraz rozrodu zwierząt na terenie inwestycji.
2. Przed rozpoczęciem robót ziemnych i budowlanych, zapewnić kontrolę terenu planowanych robót przez specjalistę przyrodnika, celem rozpoznania aktualnego zasiedlenia terenu przez gatunki zwierząt. Stwierdzone osobniki gatunków objętych ochroną (np. płazów, gadów) przenieść w bezpieczne i odpowiednie dla nich siedliska poza obszarem oddziaływania zamierzenia.
3. Każdorazowo przed podjęciem prac w obrębie wykopów dokonać kontroli obecności zwierząt w ich obrębie. W przypadku obecności fauny, zwierzę lub zwierzęta odłowić, a następnie przenieść poza obszar robót, do siedliska zapewniającego możliwość dalszej wędrówki.

4. Po wykonaniu prac montażowych, teren przedsięwzięcia zagospodarować jako biologicznie czynny, np. poprzez pozostawienie do naturalnej sukcesji, obsianie rodzimymi gatunkami traw lub użytkowanie rolnicze.
5. W celu minimalizacji i ograniczenia oddziaływań związanych z emisją hałasu, wibracji i zanieczyszczeń do powietrza, prace realizacyjne prowadzić wyłącznie w porze dziennej, tj. w godz. 6:00-22:00.
6. Odpady o kodzie 16 02 13\* wytwarzane w związku z prowadzeniem prac serwisowych oraz naprawą instalacji, a także wymianą paneli przekazywać niezwłocznie specjalistycznym firmom posiadającym stosowne uprawnienia w zakresie dalszego ich zagospodarowania.
7. W celu zabezpieczenia gruntu oraz wód podziemnych i powierzchniowych przed zanieczyszczeniem substancjami ropopochodnymi, podczas realizacji zamierzenia, używać wyłącznie sprawnego sprzętu i monitorować ewentualne wycieki substancji ropopochodnych, które mogą powstać w wyniku awarii oraz zapewnić dostępność sorbentów. W przypadku wycieku substancji niebezpiecznych, zanieczyszczony grunt lub zużyty sorbent zebrać i przekazać uprawnionym odbiorcom odpadów.
8. Do czyszczenia paneli stosować czystą wodę bez dodatku sztucznych detergentów.
9. Nie stosować środków ochrony roślin (herbicydy, pestycydy) oraz nawozów sztucznych na terenie przedmiotowej farmy.
10. W przypadku zastosowania transformatora olejowego, w celu zabezpieczenia środowiska gruntowo-wodnego przed ewentualnym awaryjnym wyciekiem oleju, pod transformatorem wykonać szczelną misę olejową o pojemności pozwalającej pomieścić całą objętość oleju znajdującą się w transformatorze.
11. W celu umożliwienia przemieszczania się małych zwierząt, w tym płazów przez teren farmy, zastosować ogrodzenie z pozostawieniem minimum 15 cm wolnej przestrzeni od poziomu gruntu.
12. Inwestycję zrealizować bez wycinki drzew i krzewów.
13. Zadrzewienia pozostające w zasięgu prac zabezpieczyć na czas prowadzenia robót przed przypadkowym uszkodzeniem, np. poprzez:
  - a) odeskowanie pni drzew i wygradzenie krzewów oraz podwiązywanie kolidujących gałęzi lub ewentualnie wygradzenie skupisk drzew i ich oznakowanie,
  - b) prowadzenie prac w bezpośrednim sąsiedztwie systemów korzeniowych drzew i krzewów w sposób ręczny, o ile pozwala na to technologia prac. Powstałe ewentualne uszkodzenia mechaniczne pni i korzeni zabezpieczyć preparatem grzybobójczym,
  - c) jak najszybsze zasypywanie wykopów w obrębie bryły korzeniowej,
  - d) wykonanie warstwy drenażowo-napowietrzającej w przypadku konieczności podniesienia poziomu gruntu o więcej niż 30 cm w zasięgu rzutu korony drzew,
  - e) wyznaczenie zaplecza budowy lub miejsca postoju maszyn i składowania materiałów poza zasięgiem rzutu koron drzew.

14. Wprowadzić nasadzenia krzewów wzdłuż ogrodzenia instalacji (zgonie z Załącznik nr1). Do nasadzeń stosować rodzime gatunki krzewów, np. jałowiec pospolity, dereń świdwa, bez czarny, tarnina, głóg, szakłak pospolity, trzmielina, kruszyna pospolita, leszczyna pospolita, czeremcha zwyczajna, głóg jednoszyjkowy, bez koralowy, kalina koralowa, berberys zwyczajny. Ewentualne przycinanie krzewów będzie prowadzone poza okresem lęgowym ptaków przypadającym w terminie od 1 marca do 31 sierpnia lub w dowolnym terminie po potwierdzeniu maksymalnie na 2 dni przed przycięciem przez specjalistę przyrodnika braku aktywnych lęgów ptaków oraz rozrodu zwierząt w obrębie krzewów przeznaczonych do przycięcia.
15. Prowadzić monitoring udatności wprowadzonych nasadzeń roślinności krzewiastej przez okres co najmniej 3 lat oraz w razie potrzeby dokonywać nasadzeń uzupełniających, w miejscach obumarłych sadzonek, zapewniając trwałość wykonanych nasadzeń.
16. Przedsięwzięcie zrealizować w granicach terenu wskazanego na załączonym rysunku (Załącznik nr 1), uwzględniając w szczególności:
  - a) wyłączenie z zajęcia i przekształcenia, w tym ogrodzenia stref buforowych o szerokości co najmniej 10 m od krawędzi lasów,
  - b) wyłączenie z zajęcia i przekształcenia nieużytków i zadrzewień położonych na terenie działek inwestycyjnych.
  - c) realizację zadania w odległości co najmniej 100 m od linii brzegów rzek, jezior i innych naturalnych zbiorników wodnych oraz zasięgu lustra wody w sztucznych zbiornikach wodnych usytuowanych na wodach płynących przy normalnym poziomie piętrzenia określonym w pozwoleniu wodnoprawnym, o którym mowa w art. 389 pkt 1 ustawy z dnia 20 lipca 2017 r. - Prawo wodne (Dz. U. z 2023 r., poz. 1478 ze zm.), z wyjątkiem urządzeń wodnych oraz obiektów służących prowadzeniu racjonalnej gospodarki rolnej, leśnej lub rybackiej.

**3. Wymagania dotyczące ochrony środowiska konieczne do uwzględnienia w dokumentacji wymaganej do wydania decyzji, o których mowa w art. 72 ust. 1 uouioś, w szczególności w projekcie zagospodarowania działki lub terenu lub projekcie architektoniczno-budowlanym, w przypadku decyzji, o których mowa w art. 72 ust. 1 pkt 1, 10, 14, 18, 23, 26 i 27 uouioś**

1. W dokumentacji niezbędnej do wydania decyzji wymienionych w art. 72 ust. 1 uouioś uwzględnić następujące wymagania dotyczące ochrony środowiska:
  - 1) Na działkach o nr 170/1 i 154 w Nowym Jasińcu, gm. Koronowo znajduje się zgodnie z uchwałą nr LXXXI/701/2023 Rady Miejskiej w Koronowie z dnia 30 sierpnia 2023 r. w sprawie uchwalenia miejscowego planu zagospodarowania przestrzennego w części obrębów M. Koronowo, Stary Jasiniec i Nowy Jasiniec (Dz. Urz. Woj. Kuj.-Pom. z 2023 r., poz. 5583), wydzielona część terenu przeznaczona pod infrastrukturę techniczną -

elektroenergetyką, oznaczonego na rysunku planu symbolem E, przy budowie linii strategicznej pn.: „**Budowa linii napowietrznej 110 kV relacji GZP Koronowo – RS Świekatowo**”, wykonywanej przez firmę ENEA Operator Sp. z o. o. ul. Strzeszyńska 58, 60-479 Poznań i w związku z tym projekt realizacyjny budowy farmy fotowoltaicznej na terenie działek 170/1 i 154 w Nowym Jasińcu, należy skoordynować z warunkami określonymi w prawie miejscowym oraz obowiązującymi normami i warunkami technicznymi oraz z normami bezpieczeństwa i higieny pracy.

- 2) Wszelkie otwory w drzwiach i ścianach budynków farmy zabezpieczyć przed dostępem ptaków i nietoperzy, np. zasłonić siatką o oczkach o średnicy maksymalnie 1 cm.
  - 3) Budynki wykonać lub pomalować w kolorystyce neutralnej, np. odcieniach szarości, brązu i/lub zieleni, aby ograniczyć ich widoczność w krajobrazie.
  - 4) Wykaszenie roślinności na terenie farmy prowadzić poza okresem od 1 kwietnia do 31 lipca rozpoczynając od centrum farmy w kierunku jej brzegów, celem zminimalizowania zagrożenia śmiertelności dla małych zwierząt, w tym ptaków.
2. Obowiązek unikania, zapobiegania, ograniczania oddziaływania przedsięwzięcia na środowisko, w tym:
- 1) Nie wprowadzać oświetlenia stałego farmy fotowoltaicznej. Dopuszcza się zastosowanie oświetlenia włączanego tylko w przypadku detekcji ruchu, z wykorzystaniem źródła światła o niskiej emisji promieniowania UV (np. LED) oraz lampami skierowanymi w dół.
  - 2) Wyeliminować możliwość powstawania zjawiska oślepienia ptaków w locie, poprzez zastosowanie antyrefleksyjnych powłok pokrywających panele fotowoltaiczne.

### **III. Nakładam obowiązek unikania, zapobiegania i ograniczania oddziaływania przedsięwzięcia na stan zasobów wodnych i wskazuję następujące warunki i wymagania:**

1. Zaplecze oraz bazę sprzętową, zlokalizować na uszczelnionym podłożu, aby zabezpieczyć przed zanieczyszczeniami środowisko gruntowo – wodne.
2. Należy używać tylko sprawnego sprawdzonego sprzętu w celu uniknięcia wycieku substancji ropopochodnych do środowiska gruntowo-wodnego.
3. Wyposażyć plac budowy w sorbenty do neutralizacji substancji szkodliwych, w tym ropopochodnych ze sprzętu lub pojazdów.
4. Odpady wytwarzane podczas realizacji przedsięwzięcia magazynować selektywnie; odpady niebezpieczne gromadzić w atestowanych pojemnikach na podłożu odpowiednio zabezpieczonym przed przenikaniem zanieczyszczeń do środowiska gruntowo- wodnego i zapewnić ich sukcesywny wywóz przez firmy posiadające odpowiednie zezwolenia na ich zagospodarowanie.
5. W przypadku zastosowania transformatorów olejowych, zamocować misy olejowe mieszczące cały olej znajdujący się w urządzeniu.



6. W przypadku konieczności mycia paneli fotowoltaicznych stosować tylko wodę, a w przypadku silnych zabrudzeń używać tylko środków biodegralnych.
7. Wyposażyć plac budowy w przenośne toalety ze szczelnym zbiornikiem oraz zapewnić systematyczny wywóz nieczystości przez wyspecjalizowaną firmę.
8. Tereny, na którym prowadzone będą prace budowlane przywrócić do stanu pierwotnego.
9. Wszystkie naprawy maszyn i pojazdów, związane z funkcjonowaniem sprzętu powinny odbywać się tylko w wyznaczonych miejscach.
10. Prace ziemne prowadzić w sposób, który uniemożliwi zmianę stosunków wodnych na terenach sąsiadujących z przedsięwzięciem i nie będzie skutkować skażeniem dla wód powierzchniowych i podziemnych, jak również nie będzie skutkować skażeniem gruntu.

#### **IV. Nakładam obowiązek przeprowadzenia monitoring porcalizacyjny:**

1. W zakresie zwierząt (ze szczególnym uwzględnieniem płazów, ssaków oraz awifauny lęgowej i migrującej) i roślinności oraz śmiertelności ptaków.
2. W zakresie awifauny wykonać 2 kontrole rocznie w okresie lęgowym (w terminach zgodnych z metodyką MPPL), 2 kontrole rocznie w okresie migracji jesiennej i 2 kontrole rocznie w okresie migracji wiosennej.
3. W zakresie płazów i ssaków badania prowadzić w okresach ich aktywności (w szczególności rozrodu płazów oraz migracji średnich i dużych ssaków), a w zakresie roślinności w okresie wegetacji.

Po zakończeniu każdej z ww. kontroli należy przeprowadzić wyszukiwanie martwych ptaków na terenie całej instalacji. Monitoring wykonać w 1, 3 i 5 lub 1, 2 i 3 roku po oddaniu inwestycji do eksploatacji. Po zakończeniu każdej z kontroli przeprowadzić wyszukiwanie potencjalnych ofiar kolizji z elementami farmy, na całym jej terenie. Na podstawie przeprowadzonych badań, przeprowadzić analizę rzeczywistego wpływu przedsięwzięcia na zwierzęta i roślinność (porównanie z wynikami badań przedrealizacyjnych).

Raporty z przeprowadzonych przedkładać Regionalnemu Dyrektorowi Ochrony Środowiska w Bydgoszczy w ciągu 60 dni od zakończenia każdego roku badań

#### **V. Wymagania w zakresie przeciwdziałania skutkom awarii przemysłowych, w odniesieniu do przedsięwzięć zaliczanych do zakładów stwarzających zagrożenie występowania poważnych awarii w rozumieniu ustawy z dnia 27 kwietnia 2001 r. – Prawo ochrony środowiska.**

- Nie stwierdzam konieczności utworzenia obszaru ograniczonego użytkowania w myśl art. 135 ust. 1 ustawy z dnia 27 kwietnia 2001 r. Prawo ochrony środowiska.

G/M

**VI. Wymagania w zakresie ograniczenia transgranicznego oddziaływania na środowisko w odniesieniu do przedsięwzięć, dla których przeprowadzono postępowanie w sprawie transgranicznego oddziaływania na środowisko.**

- Przed rozpoczęciem realizacji przedsięwzięcia nie należy przeprowadzać oceny oddziaływania na środowisko oraz postępowania w sprawie transgranicznego oddziaływania na środowisko w ramach postępowania w sprawie wydania pozwolenia na budowę.

**VII. Stwierdzam konieczności przeprowadzenia ponownej oceny oddziaływania na środowisko, w ramach postępowania w sprawie wydania decyzji, o których mowa w art. 72 ust. 1 ustawy z dnia 3 października 2008 r. o udostępnianiu informacji o środowisku i jego ochronie, udziale społeczeństwa w ochronie środowiska oraz o ocenach oddziaływania na środowisko.**

- W przypadku konieczności wprowadzenia istotnych zmian w realizacji planowanego przedsięwzięcia na etapie wydawania pozwolenia na budowę, których nie udało się przewidzieć na wcześniejszym etapie postępowania. Ocenę oddziaływania przedsięwzięcia na środowisko, należy wykonać w zakresie dotyczącym wprowadzanych zmian.

**VIII. Nie stwierdzono konieczności przeprowadzania ponownej oceny oddziaływania na środowisko, w ramach postępowania w sprawie wydania decyzji, o których mowa w art. 88 ust. 1 cyt. ustawy z dnia 3 października 2008 r. o udostępnianiu informacji o środowisku i jego ochronie, udziale społeczeństwa w ochronie środowiska oraz o ocenach oddziaływania na środowisko, pod warunkiem jednak, że we wniosku o wydanie ww. decyzji nie zostaną dokonane zmiany w stosunku do wymagań określonych w decyzji o środowiskowych uwarunkowaniach oraz w raporcie o oddziaływaniu na środowisko.**

**IX. Charakterystyka przedsięwzięcia stanowi załącznik do niniejszej decyzji.**

## **UZASADNIENIE**

Firma Cristallum 45 Sp. z o. o. z siedzibą w Warszawie, reprezentowana przez Pana Rafała Odrobińskiego w dnia 20 marca 2023 r. (uzupełnionym dnia 27 marca 2023 r.) wystąpiła z wnioskiem o wydanie decyzji o środowiskowych uwarunkowaniach dla przedsięwzięcia pn.: „**Farma fotowoltaiczna Koronowo**”, którego realizacja przewidziana była na nieruchomościach obejmującej działki ewidencyjne nr: 170/1, 24/3, 25/1, 8/3, 154, 167, 168/1, 160/2, 135, 72/1, 63/2 w obrębie Nowy Jasiniec w gminie Koronowo, powiat bydgoski, woj. kujawsko-pomorskie. Wniosek ten w dniu 7 czerwca 2023 r. został skorygowany w zakresie lokalizacji przedsięwzięcia. Inwestor zrezygnował z zainwestowania działek o nr: 167, 168/1, 160/2, 135, 72/1, 63/2 obręb 0016 Nowy Jasiniec, gm. Koronowo oraz zmniejszył moc z 107.2 MW do 64 MW.

Obecnie zgodnie z przedłożonym pismem z dnia 7 czerwca 2023 r. raportem oddziaływania przedsięwzięcia na środowisko opracowanym przez zespół firmy DOBRA ENERGIA Rafał Obrobiński, ul. Elektoralna 13, lok. 212, 00-137 Warszawa pod kierownictwem Pana

Rafała Obrobińskiego, inwestycja pn.: „**Farma fotowoltaiczna Koronowo**”, o mocy **64 MW** planowana jest na terenie nieruchomości oznaczonych w ewidencji gruntów o nr: **170/1, 24/3, 25/1, 8/3, 154** obręb 0016 Nowy Jasiniec, gmina Koronowo, powiat bydgoski, województwo kujawsko-pomorskie.

Zgodnie z art. 71 ustawy z dnia 3 października 2008 r. o udostępnianiu informacji o środowisku i jego ochronie, udziale społeczeństwa w ochronie środowiska oraz o ocenach oddziaływania na środowisko (j.t. Dz. U. z 2023 r., poz. 1094 ze zm.) decyzja o środowiskowych uwarunkowaniach określa środowiskowe uwarunkowania realizacji przedsięwzięcia. Wydanie decyzji o środowiskowych uwarunkowaniach następuje przed uzyskaniem decyzji wymienionych w art. 72 ust.1 wyżej cytowanej ustawy z dnia 3 października 2008 r. o udostępnianiu informacji o środowisku i jego ochronie, udziale społeczeństwa w ochronie środowiska oraz o ocenach oddziaływania na środowisko.

Uzyskanie decyzji o środowiskowych uwarunkowaniach jest wymagane dla:

- przedsięwzięć mogących znacząco oddziaływać na środowisko,
- przedsięwzięć mogących potencjalnie znacząco oddziaływać na środowisko.

W myśl art. 75 ust.1 pkt 4, ustawy z dnia 3 października 2008 r. o udostępnianiu informacji o środowisku i jego ochronie, udziale społeczeństwa w ochronie środowiska oraz o ocenach oddziaływania na środowisko (j.t. Dz. U. z 2023 r., poz. 1094 ze zm.) organem właściwym do wydania niniejszej decyzji jest Burmistrz Koronowa.

Następnie zostało przeprowadzone postępowanie w zakresie ustalenia kręgu stron postępowania. Zgodnie z art. 28 ustawy z dnia 14 czerwca 1960 r. - Kodeks postępowania administracyjnego „*stroną jest każdy, czyjego interesu prawnego lub obowiązku dotyczy postępowanie albo każdy kto żąda czynności organu ze względu na swój interes prawny lub obowiązek*”, jednakże przy ustalaniu kręgu stron postępowania w konkretnej sprawie należy stosować odpowiedni przepis prawa materialnego. W sprawach dotyczących wydania decyzji o środowiskowych uwarunkowaniach, w celu ustalenia kręgu stron postępowania, oprócz art. 28 Kodeksu postępowania administracyjnego stosowany jest art. 74 ust. 3a ustawy z dnia 3 października 2008 r. o udostępnianiu informacji o środowisku i jego ochronie, udziale społeczeństwa w ochronie środowiska oraz o ocenach oddziaływania na środowisko, z którego wynika, że stroną jest wnioskodawca oraz podmiot, któremu przysługuje prawo rzeczowe do nieruchomości znajdującej się w obszarze, na który będzie oddziaływać przedsięwzięcie w wariantcie zaproponowanym przez wnioskodawcę. Przez obszar ten rozumie się: - przewidywany teren, na którym będzie realizowane przedsięwzięcie, oraz obszar znajdujący się w odległości 100 m od granic tego terenu; - działki, na których w wyniku realizacji, eksploatacji lub użytkowania przedsięwzięcia zostałyby przekroczone standardy jakości środowiska, lub - działki znajdujące się w zasięgu znaczącego oddziaływania przedsięwzięcia, które może wprowadzić ograniczenia w zagospodarowaniu nieruchomości, zgodnie z jej aktualnym przeznaczeniem.

Na podstawie art. 21 ust. 2, pkt 9 ustawy z dnia 3 października 2008 r. o udostępnianiu informacji o środowisku i jego ochronie, udziale społeczeństwa w ochronie środowiska oraz o ocenach oddziaływania na środowisko, podałem do publicznej wiadomości w sposób zwyczajowo przyjęty, na tablicach ogłoszeń Urzędu Miejskiego w Koronowie i na stronie internetowej [www.bip.koronowo.pl](http://www.bip.koronowo.pl). informację o zamieszczeniu wniosku w przedmiotowej sprawie w publicznie dostępnym wykazie dokumentów zawierających informacje o środowisku

i jego ochronie prowadzonym na stanowisku ds. ochrony środowiska Wydziału Rolnictwa, Ochrony Środowiska, Krajobrazu i Zarządzania Energią Urzędu Miejskiego w Koronowie, przy Placu Zwycięstwa 1, 86-010 Koronowo.

Inwestorem zamierzenia jest firma Cristallum 45 Sp. z o.o. z siedzibą w Warszawie, reprezentowana przez Pana Rafała Odrobińskiego. Raport oddziaływaniu przedsięwzięcia na środowisko został sporządzony 6 czerwca 2023 r., i uzupełniony w dniach: 23 listopada 2023 r. i 23 lutego 2024 r., przez zespół autorów pod kierownictwem Pana Rafała Odrobińskiego.

Po zapoznaniu się z załączonym do wniosku raportem oddziaływania na środowisko, stwierdzono, że jest to przedsięwzięcie mogące potencjalnie znacząco oddziaływać na środowisko, wymienione w § 3 ust. 1 pkt 54 lit. a) ww. rozporządzenia Rady Ministrów z dnia 10 września 2019 r w sprawie przedsięwzięć mogących znacząco oddziaływać na środowisko, tj.: „zabudowa przemysłowa, w tym zabudowa systemami fotowoltaicznymi, lub magazynowa, wraz z towarzyszącą jej infrastrukturą, o powierzchni zabudowy nie mniejszej niż 0,5 ha na obszarach objętych formami ochrony przyrody, o których mowa w art. 6 ust. 1 pkt 1-5, 8-9 ustawy z dnia 16 kwietnia 2004 r. o ochronie przyrody, lub w otulinach form ochrony przyrody, o których mowa w art. 6 ust. 1 pkt 1-3 tej ustawy”. Powierzchnia planowanej farmy fotowoltaicznej będzie wynosiła około 29,45 ha.

Przedmiotem zamierzenia jest wykonanie instalacji zespołu fotoogniw o mocy do 64 MW na działkach na działkach ewid. nr: 170/1, 24/3, 25/1, 8/3, 154 obręb Nowy Jasiniec, gmina Koronowo. Teren inwestycji po jej zrealizowaniu zostanie zagospodarowany jako biologicznie czynny. Część działek o nr ewid.: 154 i 170/1 w Nowym Jasińcu, jest objęta miejscowym planem zagospodarowania przestrzennego uchwalonym uchwałą nr LXXXI/701/23 Rady Miejskiej w Koronowie z dnia 30 sierpnia 2023 r. w sprawie uchwalenia miejscowego planu zagospodarowania przestrzennego w części obrębów M. Koronowo, Stary Jasiniec i Nowy Jasiniec (Dz. Urz. Woj. Kuj.-Pom. z 2023 r., poz. 5583) przeznaczaniem pod tereny infrastruktury technicznej - elektroenergetyka, oznaczone na rysunku planu symbolem E. jest to teren przeznaczony na do realizacji zadania strategicznego określonego w załączniku II. pkt.79 *Wykazu inwestycji towarzyszących, z wyłączeniem inwestycji towarzyszących polegających na przebudowie lub remoncie istniejącej linii elektroenergetycznych stanowiących elementy sieci dystrybucyjnej o napięciu równym lub wyższym niż 110kV*; Budowa linii 110kV: Żur- Świekatowo- Koronowo Miasto ustawą z dnia 7 lipca 2023 r. o zmianie ustawy o przygotowaniu i realizacji strategicznych inwestycji w zakresie sieci przesyłowych oraz niektórych innych ustaw (Dz. U. z 2023 r. poz.1506).

Zadanie to jest realizowane na terenie Gminy Koronowo, Gminy Pruszcz i Gminy Świekatowo pn.: „**Budowa linii napowietrznej 110 kV relacji GZP Koronowo – RS Świekatowo**”, między innymi na części działek o nr ewid.: 154 i 170/1 w Nowym Jasińcu, gm. Koronowo przez firmę ENEA Operator Sp. z o. o. ul. Strzeszyńska 58, 60-479 Poznań, dla którego w dniu 17 stycznia 2024 r. Burmistrza Koronowa wydał decyzję o środowiskowych uwarunkowaniach, znak: ROŚKZE.6220.2.13.2022.

Dla pozostałego terenu, na którym planowana jest inwestycja Gmina Koronowo nie posiada miejscowego planu zagospodarowania przestrzennego.

Realizacja przedsięwzięcia, przy przyjętym rozwiązaniu i lokalizacji farmy fotowoltaicznej nie wymaga naruszania cennych siedlisk przyrodniczych i ich przekształcania, usunięcia drzew i krzewów, zajęcia siedlisk wrażliwych.

Na farmę fotowoltaiczną składać się będą następujące elementy:

- panele fotowoltaiczne,
- drogi wewnętrzne,
- infrastruktura naziemna i podziemna,
- linia kablowa energetyczno – światłowodowa,
- przyłącza elektroenergetyczne,
- magazyny energii wraz z niezbędną infrastrukturą,
- prefabrykowane stacje transformatorowe,
- inwertery i inne niezbędne elementy infrastruktury związane z budową i eksploatacją parku ogniw.

Dopuszcza się realizację przedsięwzięcia w podziale na etapy.

Na podstawie przeprowadzonej analizy przedłożonej dokumentacji, w tym raporcie o oddziaływaniu przedsięwzięcia na środowisko ustalono, że realizacja i eksploatacja inwestycji nie będzie skutkować niekorzystnym wpływem na środowisko przyrodnicze i krajobraz. Uwzględniając zaproponowane w raporcie rozwiązania, nie przewiduje się wpływu przedsięwzięcia na bioróżnorodność.

Eksploatacja farmy fotowoltaicznej związana będzie głównie z zapotrzebowaniem na wodę (do mycia paneli) i energię elektryczną na potrzeby własne instalacji fotowoltaicznej.

Przedsięwzięcie nie należy do kategorii zakładu o zwiększonym, bądź dużym ryzyku pojawienia się awarii przemysłowej, w myśl rozporządzenia Ministra Rozwoju z dnia 29 stycznia 2016 r. w sprawie rodzajów i ilości znajdujących się w zakładzie substancji niebezpiecznych, decydujących o zaliczeniu zakładu do zakładu o zwiększonym lub dużym ryzyku wystąpienia poważnej awarii przemysłowej (Dz. U. z 2016 r., poz. 138). Projektowane zamierzenie nie niesie za sobą ryzyka wystąpienia poważnej katastrofy naturalnej.

Zgodnie z dokumentacją oraz ogólnodostępnymi materiałami kartograficznymi (np. mapy znajdującej się na stronie <https://www.geoportal.gov.pl/>), najbliższa zabudowa mieszkaniowa położona jest w odległości około 70 m od ogrodzenia planowanego przedsięwzięcia.

g/m.

Na terenie projektowanego zadania nie występują obszary wodno-błotne, inne obszary o płytkim zaleganiu wód podziemnych, w tym siedliska łąkowe oraz ujścia rzek, obszary wybrzeży i środowisko morskie, górskie lub leśne, obszary objęte ochroną, w tym strefy ochronne ujęć wód, a także obszary o krajobrazie mającym znaczenie historyczne, kulturowe lub archeologiczne, przylegające do jezior, uzdrowiska i obszary ochrony uzdrowiskowej.

Na omawianym terenie nie występują strefy ochronne ujęć wody. Charakteryzowany teren znajduje się poza granicami głównych zbiorników wód podziemnych oraz poza obszarami szczególnego zagrożenia powodzią.

Przedmiotowa inwestycja zlokalizowana jest w obszarze dorzecza Wisły, zgodnie z rozporządzeniem Ministra Infrastruktury z dnia 4 listopada 2022 r. w sprawie Planu gospodarowania wodami na obszarze dorzecza Wisły (Dz. U. z 2023 r., poz. 300 t. j.).

Zadanie znajduje się w obszarze jednolitej części wód podziemnych oznaczonym europejskim kodem PLGW200036, zaliczonym do regionu wodnego Dolnej Wisły. Zgodnie z ww. rozporządzeniem Ministra Infrastruktury z dnia 4 listopada 2022 r. w sprawie Planu gospodarowania wodami na obszarze dorzecza Wisły, stan ilościowy i chemiczny tej JCWPd oceniono jako dobry. Rozpatrywana jednolita część wód podziemnych nie jest zagrożona ryzykiem nieosiągnięcia celów środowiskowych, tj. utrzymania dobrego stanu ilościowego i chemicznego wód podziemnych.

Inwestycja znajduje się w dwóch obszarach jednolitych części wód powierzchniowych oznaczonych europejskimi kodami:

1. PLRW200022292931 - zb. Koronowo, zaliczonym do regionu wodnego Dolnej Wisły. Zgodnie z ww. rozporządzeniem Ministra Infrastruktury z dnia 4 listopada 2022 r. w sprawie Planu gospodarowania wodami na obszarze dorzecza Wisły, ta JCWP posiada status silnie zmienionej części wód, której stan ogólny oceniono jako zły (potencjał ekologiczny: umiarkowany, stan chemiczny: brak danych). Rozpatrywana jednolita część wód powierzchniowych jest zagrożona ryzykiem nieosiągnięcia celów środowiskowych, tj. utrzymania umiarkowanego potencjału ekologicznego oraz osiągnięcia dobrego stanu chemicznego wód powierzchniowych.
2. PLRW200010292914 - Struga Graniczna, zaliczonym do regionu wodnego Dolnej Wisły. Ta JCWP posiada status naturalnej części wód, której stan ogólny oceniono jako zły (stan ekologiczny: umiarkowany, stan chemiczny: brak danych). Rozpatrywana jednolita część wód powierzchniowych jest zagrożona ryzykiem nieosiągnięcia celów środowiskowych, tj. utrzymania umiarkowanego stanu, ekologicznego, zapewnienia drożności cieku dla migracji ichtiofauny o ile jest monitorowany wskaźnik diadromiczny D oraz osiągnięcia dobrego stanu chemicznego wód powierzchniowych.

Z uwagi na rodzaj, zakres i lokalizację przedsięwzięcia stwierdza się, że przy zastosowaniu rozwiązań opisanych w raporcie, jego realizacja i eksploatacja nie wpływa na ryzyko nieosiągnięcia celów środowiskowych zawartych w ww. Planie gospodarowania wodami na obszarze dorzecza Wisły.

Na etapie realizacji analizowanego zadania, potencjalnym zagrożeniem dla jakości wód jest ryzyko zanieczyszczenia substancjami ropopochodnymi, pochodzącymi z awaryjnych wycieków paliw z maszyn, pojazdów wykorzystywanych podczas montażu farmy.

Aby ograniczyć negatywne oddziaływanie przedsięwzięcia na środowisko gruntowo-wodne w trakcie realizacji inwestycji, prace budowlane będą prowadzone w oparciu o sprzęt sprawny technicznie, posiadający aktualne przeglądy techniczne, bez wycieków paliwa. W przypadku wystąpienia ewentualnych wycieków substancji ropopochodnych na terenie przedsięwzięcia, miejsce wycieku należy zabezpieczyć, np. poprzez zastosowanie sorbentów, a następnie wezwać odpowiednie służby do usunięcia skutków awarii.

Podczas realizacji zadania, ścieki socjalno-bytowe gromadzone będą w przenośnych bezodpływowych zbiornikach systematycznie opróżnianych przez specjalistyczną firmę.

Planowana farma fotowoltaiczna, z wyjątkiem konieczności usunięcia awarii, wykonywania okresowych przeglądów, konserwacji i czyszczenia, nie wymaga stałej obsługi.

Na etapie eksploatacji inwestycji, w przypadku zastosowania na terenie farmy transformatora olejowego, w celu uniknięcia przedostania się oleju do środowiska gruntowo-wodnego na skutek awarii, pod transformatorem znajdować się będzie szczelna misa olejowa, która jest w stanie zmagazynować całą zawartość oleju w transformatorze.

Z uwagi na bezobsługowy charakter zamierzenia w ramach jego eksploatacji nie przewiduje się pobierania wody i odprowadzania ścieków. Woda wykorzystywana będzie jedynie do czyszczenia powierzchni paneli.

Proces mycia paneli fotowoltaicznych należy realizować przy użyciu wody czystej, bez dodatku czyszczących środków chemicznych. Zużyta do mycia paneli woda trafi następnie bezpośrednio do gruntu, w związku z czym nie będą powstawały ścieki.

Wody opadowe i roztopowe z powierzchni ogniw będą w naturalny sposób spływały do gruntu. Na podstawie przeprowadzonej analizy zgromadzonej dokumentacji, biorąc pod uwagę charakter zamierzenia, nie przewiduje się wpływu inwestycji na zwiększenie zanieczyszczenia wód powierzchniowych i podziemnych oraz gleby.

Na etapie realizacji zadania będą wytwarzane odpady typowe dla prac budowlanych, a także odpady opakowaniowe oraz komunalne. Będą to głównie odpady powstające podczas prowadzenia prac przygotowawczych, budowlanych i montażowych.

Wszystkie odpady będą czasowo gromadzone w odpowiednich pojemnikach, do momentu odbioru przez uprawnioną firmę. Wykonawca robót jest zobowiązany do prowadzenia prawidłowej gospodarki z powstającymi odpadami zgodnie z ustawą z dnia 14 grudnia 2012 r. o odpadach (Dz. U. z 2023 r., poz. 1587 ze zm.) oraz szczegółowymi aktami wykonawczymi.

Postępowanie z wytworzonymi odpadami powinno być zgodne z podstawowymi zasadami gospodarowania nimi, tj. hierarchią sposobów postępowania z odpadami zawartą w art. 17 ww. ustawy dnia 14 grudnia 2012 r. o odpadach.

Eksploatacja elektrowni fotowoltaicznej związana będzie z powstawaniem niewielkiej ilości odpadów, związanych z utrzymaniem farmy, a głównie usuwaniem usterek urządzeń elektronicznych i elektrycznych.

Odpady o kodzie 16 02 13\* wytwarzane w związku z prowadzeniem prac serwisowych oraz naprawą instalacji, a także wymianą paneli należy niezwłocznie przekazywać specjalistycznym firmom posiadającym stosowne uprawnienia w zakresie dalszego ich zagospodarowania.

W trakcie prowadzenia prac realizacyjnych może nastąpić wzrost emisji zanieczyszczeń do powietrza atmosferycznego oraz poziomu dźwięku, związanego z pracą sprzętu budowlanego i transportem materiałów. Powyższe oddziaływania będą miały charakter przejściowy oraz odwracalny. W celu zminimalizowania uciążliwości związanych z etapem realizacji przedsięwzięcia, prace ziemne powinny być prowadzone wyłącznie w godzinach dziennych (6:00-22:00).

Eksploatacja projektowanej farmy fotowoltaicznej nie spowoduje znaczącej emisji hałasu do środowiska. Elektrownie fotowoltaiczne należą do przedsięwzięć o małym oddziaływaniu akustycznym na środowisko.

W związku z eksploatacją instalacji fotowoltaicznej nie zachodzi emisja zanieczyszczeń do powietrza z wyjątkiem niewielkiej ich ilości związanych z ruchem pojazdów zapewniających właściwe utrzymanie farmy.

Z przeprowadzonej analizy oddziaływania inwestycji w zakresie generowania pola elektromagnetycznego wynika, iż przedmiotowe zamierzenie nie będzie stanowić zagrożenia dla środowiska w tym zakresie. W raporcie podano, że elementy farmy fotowoltaicznej charakteryzują się nieznacznym polem magnetycznym, którego oddziaływanie jest pomijalnie małe.

Na etapie analizowania zamierzenia, przy określaniu negatywnych oddziaływań, uwzględniono wzajemne powiązania poszczególnych elementów środowiska oraz interakcje pośrednie wynikające z tych powiązań. Analiza oddziaływania na środowisko objęła więc efekty skumulowane, związane z potencjalną degradacją kilku elementów środowiska. Biorąc pod uwagę powyższe, przeanalizowałem ryzyko wystąpienia efektu skumulowanego oddziaływania dla niniejszego przedsięwzięcia. Z uwagi na charakter inwestycji, nie będzie mieć miejsca znaczące oddziaływanie skumulowane.

Inwestor rozważał wariant alternatywny przedsięwzięcia, polegający na realizacji farmy fotowoltaicznej o tych samych parametrach oraz w tej samej lokalizacji, ale różniący się od inwestorskiego technologią posadowienia paneli. W ramach tej technologii, montaż konstrukcji polegał będzie na trwałym zakotwieniu słupa stalowego fundamentie żelbetowym, wykonywanym „na mokro” w miejscu wbudowania. Taki system pozwala na zmniejszenie



ilości konstrukcji stalowej, uniknięcie hałasu przy wbijaniu stelażu w ziemię za pomocą kafara, ale jednocześnie zwiększa ingerencję w środowisko.

Gabaryt fundamentu spowoduje bowiem zmniejszenie powierzchni czynnej biologicznie, co może wpłynąć na zmniejszenie zdolności retencyjnych działki, większe przekształcenie pokrywy glebowej i mniejszą bioróżnorodność pod panelami. Mając na względzie powyższe, wariant alternatywny został odrzucony przez Inwestora, a przyjęty do realizacji został uznany za najkorzystniejszy dla środowiska.

Realizacja przedsięwzięcia przy przyjętym rozwiązaniu i lokalizacji instalacji fotowoltaicznej nie wymaga naruszania cennych siedlisk przyrodniczych i ich przekształcania, usunięcia drzew i krzewów, zajęcia siedlisk wrażliwych.

Przedmiotowy teren stanowi potencjalne siedlisko lęgowe gatunków ptaków związanych z otwartymi użytkami rolnymi, w tym np. skowronka.

Dla wyeliminowania zagrożenia niszczenia lęgów ptaków na obszarze instalacji fotowoltaicznej, wykaszanie terenu należy prowadzić rozpoczynając od centrum farmy w kierunku jej brzegów.

Ponadto, w celu wyeliminowania ryzyka zabijania małych zwierząt, wskazano na konieczność kontrolowania wykopów każdorazowo przed podjęciem prac w ich obrębie.

Celem zminimalizowania potencjalnych zagrożeń względem zwierząt przewidziano zastosowanie paneli zabezpieczonych powłoką antyrefleksyjną.

Ograniczenia dotyczące oświetlenia farmy fotowoltaicznej mają na celu likwidację zanieczyszczenia światłem oraz oddziaływania na zwierzęta, w szczególności nietoperze.

Planowane przedsięwzięcie będzie zlokalizowane na terenie Obszaru Chronionego Krajobrazu Zalewu Koronowskiego, gdzie obowiązują uwarunkowania określone przez art. 24 ustawy z dnia 16 kwietnia 2004 r. o ochronie przyrody (Dz. U. z 2023 r. poz. 1336 ze zm.) oraz uchwałę nr IX/182/19 Sejmiku Województwa Kujawsko-Pomorskiego z dnia 2 września 2019 r. w sprawie Obszaru Chronionego Krajobrazu Zalewu Koronowskiego (Dz. Urz. Woj. Kuj.-Pom. z 2019 r., poz. 4757 ze zm.), w tym zakaz realizacji przedsięwzięć mogących znacząco oddziaływać na środowisko.

Zgodnie z art. 24 ust. 3 ustawy z dnia 16 kwietnia 2004 r. o ochronie przyrody, ww. zakaz nie dotyczy realizacji przedsięwzięć mogących znacząco oddziaływać na środowisko, dla których przeprowadzona ocena oddziaływania na środowisko wykazała brak negatywnego wpływu na ochronę przyrody i ochronę krajobrazu obszaru chronionego krajobrazu.

Zgodnie z raportem realizacja przedsięwzięcia nie powoduje sprzeczności z zakazami określonymi w ww. uchwale, jak również nie wiąże się ze znacząco negatywnym oddziaływaniem na ochronę przyrody i ochronę krajobrazu ww. obszaru.

SM

Zgodnie z ww. uchwałą na terenie Obszaru Chronionego Krajobrazu Zalewu Koronowskiego obowiązują m.in. zakazy likwidowania i niszczenia zadrzewień śródpolnych, przydrożnych i nadwodnych, jeżeli nie wynikają z potrzeby ochrony przeciwpowodziowej lub zapewnienia bezpieczeństwa ruchu drogowego lub wodnego lub budowy, odbudowy, utrzymania, remontów lub naprawy urządzeń wodnych; likwidowania naturalnych zbiorników wodnych, starorzeczy i obszarów wodno-błotnych oraz budowania nowych obiektów budowlanych w pasie szerokości 100 m od linii brzegów rzek, jezior i innych naturalnych zbiorników wodnych. Wnioskodawca w ramach uzupełnień dokumentacji przedstawił zaktualizowany plan zagospodarowania terenu inwestycji, uwzględniający ww. zakazy, które nie zostaną naruszone. Ponadto rozwiązanie to pozwala na zachowanie najcenniejszych fragmentów działek inwestycyjnych oraz stwierdzonych szlaków migracji zwierząt.

Realizacja zamierzenia nie wymaga wycinki drzew i krzewów, a także nie spowoduje znacząco negatywnego wpływu na stwierdzone w zasięgu oddziaływania przedsięwzięcia gatunki zwierząt, w tym ptaków, które należą do szeroko rozpowszechnionych na terenie kraju.

Drzewa i krzewy pozostające w zasięgu robót na etapie realizacji zostaną zabezpieczone przed uszkodzeniem i zniszczeniem na etapie realizacji, co uwzględniono w niniejszej opinii, wskazując przykładowe rozwiązania w ww. zakresie.

Z obszaru zamierzenia wyłączony zostanie obszar nieużytków i zadrzewień położonych na terenie działek inwestycyjnych. Przedsięwzięcie zrealizowane zostanie bez wycinki drzew i krzewów, z zachowaniem odległości pomiędzy ogrodzeniem, a drzewostanem wynoszącym minimum 10 m. Wyłączony zostanie również obszar w centralnej części terenu przedsięwzięcia, a także obszar niepodlegający dodatkowemu ogrodzeniu od strony wschodniej i zachodniej o szerokości min. 90 m, celem zachowania możliwości migracji zwierząt.

Ponadto, z uwagi na faktyczne i potencjalne występowanie gatunków zwierząt, w oparciu o raport, przyjęto szereg działań minimalizujących i zabezpieczających. Wskazano rozwiązania obejmujące m.in. dostosowanie terminu prowadzenia prac budowlanych do okresu lęgowego ptaków, a także sposobu i terminu wykaszania roślinności w trakcie funkcjonowania inwestycji.

Ze względu na obecność potencjalnych siedlisk oraz migracji małych zwierząt, zaplanowano także dostosowanie sposobu wykonania wygradzenia terenu do migracji drobnych zwierząt.

Z uwagi na możliwość zasiedlania obiektów technicznych przez nietoperze w dokumentacji przewidziano wymóg zabezpieczenia elementów infrastruktury poprzez zasłonięcie otworów. Ponadto w celu ograniczenia możliwego oddziaływania na krajobraz, na podstawie raportu, wskazano również na preferowanie wykonania obiektów kubaturowych w kolorach neutralnych (odcienie brązu, szarości, zieleni).

Ze względu na konieczność ograniczenia wpływu na krajobraz, jak również zachowanie możliwości migracji zwierząt, określono wymóg dotyczący ograniczenia ewentualnego oświetlenia terenu, jak również zawarto przedstawione w raporcie zalecenia dotyczące wykonania nasadzeń izolacyjnych.

W celu zweryfikowania rzeczywistego wpływu zamierzenia na zwierzęta i roślinność, przeprowadzony zostanie monitoring porealizacyjny, w oparciu o metodykę stosowaną w badaniach przedrealizacyjnych dla przedmiotowej inwestycji.

Zamierzenie nie wiąże się ze zniszczeniem lub naruszeniem terenów leśnych, podmokłych, bagiennych i torfowiskowych. Jednocześnie na podstawie analizy przedłożonej dokumentacji nie stwierdza się negatywnego wpływu w zakresie zachowania różnorodności biologicznej.

W związku z powyższym nie stwierdza się znacząco negatywnego oddziaływania na obszary chronione, w tym obszary Natura 2000, a także na przyrodę i krajobraz ww. obszaru chronionego krajobrazu, a inwestycję uzgadnia się w opiniowanym zakresie, określając ww. warunki. Jednocześnie informuję, że w przypadku jeśli skutkiem robót budowlanych bądź innych prac związanych z realizacją zamierzenia będzie podjęcie czynności objętych zakazami względem gatunków chronionych zwierząt, wynikającymi z art. 52 ww. ustawy z dnia 16 kwietnia 2004 r. o ochronie przyrody, np. niszczenie ich siedlisk lub ostoi, będących obszarem rozrodu, wychowu młodych, odpoczynku, migracji lub żerowania, jak również niszczenie, usuwanie lub uszkodzanie gniazd, Inwestor lub Wykonawca są zobowiązani do uzyskania zgody na wykonania czynności podlegających zakazom na zasadach określonych w art. 56 ww. ustawy z dnia 16 kwietnia 2004 r. o ochronie przyrody.

Przedsięwzięcie, ze względu na swój lokalny zasięg, nie wiąże się z oddziaływaniem transgranicznym.

W przedłożonym raporcie przeanalizowano wpływ przedsięwzięcia w kontekście adaptacji do skutków zmian klimatu (efekt cieplarniany). Inwestycja będzie związana z niewielką emisją gazów cieplarnianych do atmosfery.

Ponadto, produkcja energii z odnawialnych źródeł energii przyczyni się do oszczędności w zapotrzebowaniu na energię wytwarzaną przez konwencjonalne źródła, co powoduje korzystne skutki środowiskowe w skali lokalnej (spadek zanieczyszczenia powietrza) oraz globalnej (ograniczenie klimatycznych i pochodnych skutków efektu cieplarnianego). Dodatkowo podkreślić należy, iż omawiane zadanie zlokalizowane zostanie poza terenami osuwisk oraz zagrożonymi podtopieniami. W związku z powyższym, nie przewiduje się ekstremalnych sytuacji klimatycznych w obrębie analizowanego zadania.

Inwestor nie przewiduje konfliktów społecznych, gdyż eksploatacja przedsięwzięcia nie będzie naruszać obowiązujących standardów środowiska, co wykazano poprzez przedstawione w raporcie analizy, w związku z czym nie wpłynie ono negatywnie na komfort życia i zdrowie lokalnej społeczności.

Ze względu na szczegółowy i jednoznaczny opis planowanej do zastosowania technologii oraz używanych środków mających na celu zmniejszenie uciążliwości dla środowiska, dla przedmiotowego zamierzenia, nie stwierdzono konieczności przeprowadzania ponownej oceny oddziaływania na środowisko, w ramach postępowania w sprawie wydania decyzji, o których mowa w art. 88 ust. 1 uouioś, pod warunkiem jednak, że we wniosku o wydanie ww. decyzji nie zostaną dokonane zmiany w stosunku do wymagań określonych w decyzji

o środowiskowych uwarunkowaniach oraz w raporcie o oddziaływaniu na środowisko. Ponadto, ze względu na lokalizację w dużej odległości od granic państwa oraz zakresu oddziaływania inwestycji nie stwierdzono konieczności przeprowadzenia postępowania w sprawie transgranicznego oddziaływania na środowisko.

Zastosowanie zaproponowanych rozwiązań technicznych, technologicznych i organizacyjnych, w przedłożonym raporcie o oddziaływaniu przedmiotowego przedsięwzięcia na środowisko oraz właściwa organizacja prac budowlanych, zapewni ochronę środowiska przed negatywnym oddziaływaniem inwestycji na etapie jej realizacji i eksploatacji.

W myśl art. 10 i art. 61 § 4 oraz art. 49 Kodeksu postępowania administracyjnego z dnia 14 czerwca 1960 r. oraz na podstawie art. 73 ust.1 ustawy z dnia 3 października 2008 r. o udostępnianiu informacji o środowisku i jego ochronie, udziale społeczeństwa w ochronie środowiska oraz o ocenach oddziaływania na środowisko, pismem dnia 29 marca 2023 r. znak. 6220.2.6.2024 zawiadomiłem poprzez obwieszczenie strony o wszczęciu postępowania w przedmiotowej sprawie.

Na podstawie art. 21 ust. 2, pkt 9 ustawy z dnia 3 października 2008 r. o udostępnianiu informacji o środowisku i jego ochronie, udziale społeczeństwa w ochronie środowiska oraz o ocenach oddziaływania na środowisko, podałem do publicznej wiadomości w sposób zwyczajowo przyjęty, na tablicach ogłoszeń i na stronie internetowej Urzędu Miejskiego w Koronowie [www.bip.koronowo.pl](http://www.bip.koronowo.pl). informację o zamieszczeniu wniosku w przedmiotowej sprawie w publicznie dostępnym wykazie dokumentów zawierających informacje o środowisku i jego ochronie prowadzonym na stanowisku ds. ochrony środowiska Wydziału Rolnictwa, Ochrony Środowiska, Krajobrazu i Zarządzania Energią Urzędu Miejskiego w Koronowie, przy Placu Zwycięstwa 1, 86-010 Koronowo, (tel. 52 3826 441).

Zgodnie z art. 64 ust. 1 i ust. 2 ustawy z dnia 3 października 2008 r. o udostępnianiu informacji o środowisku i jego ochronie, udziale społeczeństwa w ochronie środowiska oraz o ocenach oddziaływania na środowisko, w dniu 29 marca 2023 r., pismami znak: RGOŚK.6220.2.6.2023 zwróciłem się o opinię, czy dla planowanego przedsięwzięcia występuje potrzeba przeprowadzenia oceny oddziaływania na środowisko do Regionalnego Dyrektora Ochrony Środowiska w Bydgoszczy i Państwowego Gospodarstwa Wodnego Wody Polskie, Zarządu Zlewni w Chojnicach oraz do Państwowego Powiatowego Inspektora Sanitarnego w Bydgoszczy.

Po uzyskaniu opinii Regionalnego Dyrektora Ochrony Środowiska w Bydgoszczy z dnia 17 kwietnia 2023 r. znak: WOO.4220.293.2023.PS1 Państwowego Powiatowego Inspektora Sanitarnego w Bydgoszczy w opinii z dnia 11 kwietnia 2023 r., znak: NNZ.9022.2.26.2023 oraz Państwowego Gospodarstwa Wodnego Wody Polskie, Zarządu Zlewni w Chojnicach w opinii z dnia 13 kwietnia 2023 r., znak: GD.ZZŚ.1.4901.80.2023.SJ, w dniu 28 kwietnia 2023 r. postanowieniem znak: ROŚKZE.6220.2.6.2023 nałożyłem na Inwestora obowiązek przeprowadzenia oceny oddziaływania planowanego przedsięwzięcia na środowisko i określiłem zakres raportu obejmujący zagadnienia, o których mowa w art. 66 uouioś, ze szczególnym uwzględnieniem wpływu i skutków realizacji zamierzenia na gatunki

i korytarze ekologiczne oraz zgodnie z treścią art. 68 ust. 2 pkt 2 lit. b uouioś, wskazałem zakres i wymagane dane pozwalające scharakteryzować przedsięwzięcie, rodzaje oddziaływań oraz elementy środowiska wymagające szczegółowej analizy.

Na podstawie art. 21 ust. 2, pkt 8 ustawy z dnia 3 października 2008 r. o udostępnianiu informacji o środowisku i jego ochronie, udziale społeczeństwa w ochronie środowiska oraz o ocenach oddziaływania na środowisko, podałem do publicznej wiadomości informację o zamieszczeniu postanowienia o potrzebie sporządzenia raportu oddziaływania przedsięwzięcia na środowisko w sposób zwyczajowo przyjęty, na tablicach ogłoszeń i na stronie internetowej [www.bip.koronowo.pl](http://www.bip.koronowo.pl) informację o zamieszczeniu postanowienia w przedmiotowej sprawie w publicznie dostępnym wykazie dokumentów zawierających informacje o środowisku i jego ochronie prowadzonym na stanowisku ds. ochrony środowiska Wydziału Rolnictwa, Ochrony Środowiska, Krajobrazu i Zarządzania Energią Urzędu Miejskiego w Koronowie, przy Placu Zwycięstwa 1, 86-010 Koronowo.

Następnie postanowieniem z dnia 28 kwietnia 2023 r. znak: ROSKZE.6220.6.2023 zawiesiłem dalsze postępowanie w przedmiotowej sprawie do czasu opracowania i przedłożenia Burmistrzowi Koronowa raportu oddziaływania przedsięwzięcia na środowisko.

Wnioskodawca pismem z dnia 07 czerwca 2023 r. przedłożył raport o oddziaływaniu przedsięwzięcia na środowisko, sporządzony w 6 czerwca 2023 r. (i następnie uzupełniony w dniach: 23 listopada 2023 r. i 23 lutego 2024 r.), przez zespół autorów pod kierownictwem Pana Rafała Odrobińskiego, w którym to w wyniku prac projektowych Wnioskodawca zrezygnował z zainwestowania działek nr 167, 168/1, 160/2, 135, 72/1, 63/2 obręb Nowy Jasiniec, gmina Koronowo i w związku z tym został zmniejszony pierwotnie planowany zakres przedsięwzięcia. Obecnie realizacja przedsięwzięcia pod nazwą „**Farma fotowoltaiczna Koronowo**”, przewidziana jest na nieruchomościach obejmującej działki ewidencyjne nr: 170/1, 24/3, 25/1, 8/3, 154, w obrębie Nowy Jasiniec, gm. Koronowo

Postanowieniem z dnia 13 czerwca 2023 r. znak: ROSKZE.6220.2.6.2023 z urzędu postanowiłem podjąć dalsze postępowanie administracyjne w przedmiotowej sprawie.

Na podstawie art. 21 ust. 2, pkt 16 ustawy z dnia 3 października 2008 r. o udostępnianiu informacji o środowisku i jego ochronie, udziale społeczeństwa w ochronie środowiska oraz o ocenach oddziaływania na środowisko podałem do publicznej wiadomości w sposób zwyczajowo przyjęty, na tablicach ogłoszeń i na stronie internetowej Urzędu Miejskiego w Koronowie, [www.bip.koronowo.pl](http://www.bip.koronowo.pl), informację o zamieszczeniu raportu oddziaływania na środowisko przedmiotowego przedsięwzięcia w publicznie dostępnym wykazie dokumentów zawierających informacje o środowisku i jego ochronie prowadzonym na stanowisku ds. ochrony środowiska Wydziału Rolnictwa Ochrony Środowiska, Krajobrazu i Zarządzania Energią Urzędu Miejskiego w Koronowie, przy Placu Zwycięstwa 1, 86-010 Koronowo.

Na mocy art. 77 ust. 1, pkt. 1, 2 i 4 ustawy z dnia 3 października 2008 r. o udostępnianiu informacji o środowisku i jego ochronie, udziale społeczeństwa w ochronie środowiska oraz o ocenach oddziaływania na środowisko, w dniu 13 czerwca 2023 r. pismami znak: ROŚKZE.6220.2.6.2023 wystąpiłem do Regionalnego Dyrektora Ochrony Środowiska

g/h

w Bydgoszczy, do Państwowego Powiatowego Inspektora Sanitarnego w Bydgoszczy o uzgodnienie warunków do decyzji o środowiskowych uwarunkowaniach dla realizacji planowanego przedsięwzięcia.

Państwowe Gospodarstwo Wodne Wody Polskie Zarząd Zlewni w Chojnicach pismem z dnia 19 czerwca 2023 r. znak: GD.ZZŚ.1.4901.80.2023.WG podtrzymało swoją opinię z dnia 13 kwietnia 2023 r. znak: GD.ZZŚ.1.4901.80.2023SJ, w której nie stwierdziło potrzeby przeprowadzenia oceny oddziaływania ww. przedsięwzięcia na stan zasobów wodnych i zagrożenie osiągnięcia przez nie celów środowiskowych ale określił warunki i wymagania konieczne do uwzględnienia w decyzji o środowiskowych uwarunkowaniach.

Państwowy Powiatowy Inspektor Sanitarny w Bydgoszczy pismem z dnia 05 lipca 2023 r. znak: NNZ.9022.2.26.2023 w której określili warunki i wymagania konieczne do uwzględnienia w decyzji o środowiskowych uwarunkowaniach.

Regionalny Dyrektor Ochrony Środowiska w Bydgoszcz w postanowieniu z dnia 22 marca 2024 r. znak: WOO.4221.141.2023.PS1.4 określił warunki realizacji przedmiotowego przedsięwzięcia.

Wszystkie warunki określone przez wyżej podane instytucje zostały uwzględnione i są zawarte w sentencji niniejszej decyzji.

Działając na podstawie art. 33 ust. 1, w związku z art. 79 ust. 1 ustawy z dnia 3 października 2008 r. o udostępnianiu informacji o środowisku i jego ochronie, udziale społeczeństwa w ochronie środowiska oraz o ocenach oddziaływania na środowisko (j.t. Dz. U. z 2023 r., poz. 1094 ze zm.) w dniu 28 marca 2024 r. podałem do publicznej wiadomości zawiadomienie o wszczęciu procedury udziału społeczeństwa w prowadzonym postępowaniu administracyjnym o wydanie decyzji o środowiskowych uwarunkowaniach dla przedmiotowego przedsięwzięcia. Zapewniając tym samym w ustawowym 30 dniowym terminie licząc od dnia obwieszczenia udział społeczeństwa w postępowaniu w ramach, którego przeprowadzana jest ocena oddziaływania przedsięwzięcia na środowisko oraz o możliwość zapoznania się z całą dokumentacją sprawy w tym z warunkami określonymi przez: Państwowe Gospodarstwo Wodne Wody Polskie Zarząd Zlewni w Chojnicach Państwowego Powiatowego Inspektora Sanitarnego w Bydgoszczy oraz Regionalnego Dyrektora Ochrony Środowiska w Bydgoszczy oraz o możliwości w terminie 30 dni wnoszenia uwag, wniosków, oświadczeń w formie pisemnej lub ustnej do protokołu, albo w formie elektronicznej w Urzędzie Miejskim w Koronowie przy Placu Zwycięstwa 1, w godzinach urzędowania.

W wyznaczonym terminie do Urzędu Miejskiego w Koronowie nie wpłynęły żadne wnioski uwagi, ani oświadczenia.

Następnie w myśl art. 10 ustawy z dnia 14 czerwca 1960 r. Kodeks postępowania administracyjnego obwieszczeniem z dnia 7 maja 2024 r. zawiadomiłem strony postępowania o możliwości zapoznania się z całością zgromadzoną dokumentacją w Urzędzie Miejskim w Koronowie przy Placu Zwycięstwa 1 w dniach od w godzinach urzędowania i o możliwości składania oświadczeń, uwag oraz wniosków przed wydaniem decyzji przedmiotowej sprawie.

W wyznaczonym terminie nie wpłynęły do Urzędu Miejskiego w Koronowie żadne uwagi wnioski ani opinie.

Reasumując uznałem, iż zastosowanie zaproponowanych w przedłożonym raporcie rozwiązań technicznych, technologicznych oraz organizacyjnych, zapewni ochronę środowiska na etapie realizacji i eksploatacji przedsięwzięcia.

W świetle powyższego, nie stwierdzam ryzyka wystąpienia negatywnego oddziaływania planowanej inwestycji na środowisko.

W związku z powyższym orzeczono jak w sentencji.

### POUCZENIE

Niniejsza decyzja nie rodzi praw do terenu ani nie narusza prawa własności i uprawnień osób trzecich.

Zgodnie z art. 72 ust. 3 ustawy z dnia 3 października 2008 r. o udostępnianiu informacji o środowisku i jego ochronie, udziale społeczeństwa w ochronie środowiska oraz o ocenach oddziaływania na środowisko (j.t. Dz. U. z 2023 r. poz. 1094 ze zm.) decyzję o środowiskowych uwarunkowaniach dołącza się do wniosku o wydanie decyzji następczych określonych w art. 72, ust.1 w/w ustawy. Wniosek ten powinien być złożony nie później niż przed upływem 6 lat licząc od dnia, w którym niniejsza decyzja o środowiskowych uwarunkowaniach stała się ostateczna.

Od niniejszej decyzji służy stronom odwołanie do Samorządowego Kolegium Odwoławczego w Bydgoszczy, za pośrednictwem Burmistrza Koronowa, w terminie 14 dni od dnia doręczenia decyzji (art. 127§ 1 i 2 i art.129 § 1 i 2 Kpa.)

Zgodnie z art. 127a § 1 i 2 ustawy z dnia 14 czerwca 1960 roku Kodeks postępowania administracyjnego(j.t. Dz. U. z 2024 r., poz. 572), w trakcie biegu terminu do wniesienia odwołania strona może zrzec się prawa do wniesienia odwołania wobec organu administracji publicznej, który wydał decyzję.

Z dniem doręczenia organowi administracji publicznej oświadczenia o zrzeczeniu się prawa do wniesienia odwołania przez ostatnią ze stron postępowania, decyzja staje się ostateczna i prawomocna. Wobec powyższego zrzeczenie się przez stronę postępowania prawa do wniesienia odwołania skutkuje brakiem możliwości zaskarżenia tej decyzji do Samorządowego Kolegium Odwoławczego w Bydgoszczy.

Przed upływem terminu wniesienia odwołania decyzja nie ulega wykonaniu, a wniesienie odwołania w terminie wstrzymuje jej wykonanie (art.130§ 1 i 2 Kpa.)

### Załącznik - charakterystyka przedsięwzięcia.

#### Otrzymują:

1. **Wnioskodawca:**  
Cristallum 45 Sp. z o. o.  
ul. Puławska 12/3  
02-566 Warszawa  
**Adres do korespondencji**  
DOBRA ENERGIA  
Rafał Odrobiński - pełnomocnik  
ul. Elektoralna 13 lok.105  
00-137 Warszawa



**Zup. BURMISTRZA**  
**Sławomir Marszałski**  
**Zastępca Burmistrza**

2. Pozostałe strony postępowania otrzymują poprzez obwieszczenie art.49 Kpa
3. a/a.

**Do wiadomości:**

1. Państwowy Powiatowy  
Inspektor Sanitarny  
ul. Kościuszki 27  
85-079 Bydgoszcz
2. Regionalny Dyrektor Ochrony Środowiska  
ul. Dworcowa 81  
85-009 Bydgoszcz
3. Państwowe Gospodarstwo Wodne Wody Polskie  
Zarząd Zlewni w Chojnicach  
ul. Łużycka 1 A  
89-600 Chojnice
4. Starosta Bydgoski  
(Wydział Budownictwa)  
ul. Słowackiego3  
85-008 Bydgoszcz
5. Wydział Planowania Przestrzennego  
Urzędu Miejskiego w Koronowie



## CHARAKTERYSTYKA

przedsięwzięcia pn. : „Farma fotowoltaiczna Koronowo” w Nowym Jasińcu w gminie Koronowo, powiat bydgoski, województwo kujawsko-pomorski

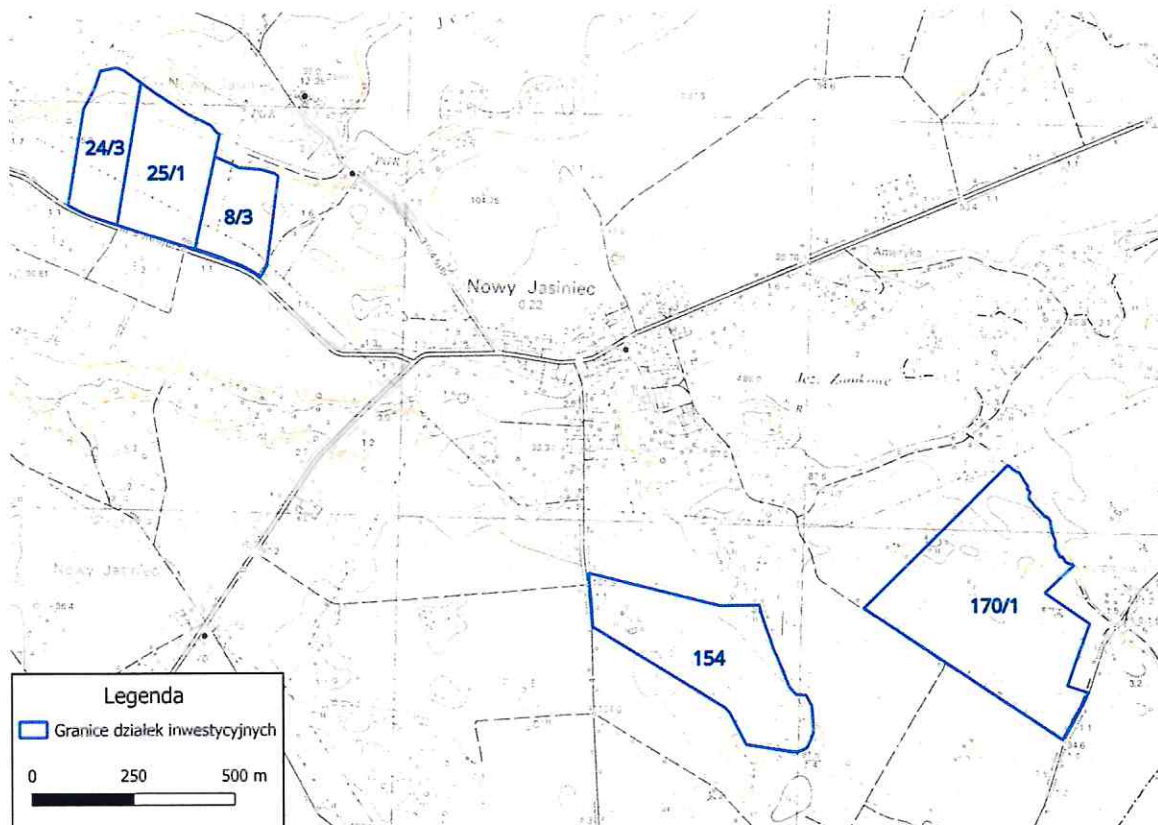
Inwestorem planowanego przedsięwzięcia jest firma Cristallum 45 Sp. z o. o., ul. Puławska 12/3, 02-566 Warszawa.

**Planowana do realizacji inwestycja będzie polegała na budowie instalacji fotowoltaicznej o mocy do 64 MW.**

Farma fotowoltaiczna, wraz z elementami towarzyszącej infrastruktury, usytuowana będzie na działkach nr: 170/1, 24/3, 25/1, 8/3, 154, w obrębie Nowy Jasiniec w gminie Koronowo, powiat bydgoski, województwo kujawsko-pomorskie.

Całkowita powierzchnia działek inwestycyjnych wynosi ok. 45,41 ha, a powierzchnia planowanej farmy fotowoltaicznej będzie wynosiła ok. 29,45 ha.

### Lokalizacja planowanej inwestycji



Źródło: <http://www.geoportal.gov.pl/>

Projektowana elektrownia fotowoltaiczna wytwarzać będzie energię elektryczną z modułów fotowoltaicznych w postaci prądu stałego, a następnie, poprzez inwertery trójfazowe, przekształcać ją na prąd przemienny.

Każdy moduł jest zbudowany z pojedynczych ogniw fotowoltaicznych połączonych w sposób równoległy. Służy do produkcji energii elektrycznej w wyniku zjawiska fotowoltaicznego. Ogniwo fotowoltaiczne to element półprzewodnikowy, w którym następuje konwersja energii promieniowania słonecznego w energię elektryczną w wyniku zjawiska fotowoltaicznego, dzięki wykorzystaniu półprzewodnikowego złącza typu p-n, w którym pod wpływem fotonów o energii większej niż szerokość przerwy energetycznej półprzewodnika elektrony przemieszczają się do obszaru n, a nośniki ładunku do obszaru p. Takie zjawisko elektryczne powoduje pojawienie się różnicy potencjałów - napięcia elektrycznego. Moduły mogą być łączone szeregowo oraz równoległe w celu uzyskania projektowanego napięcia i mocy wyjściowej systemu.

Panele fotowoltaiczne zostaną pogrupowane w powtarzalne sekcje oraz ustawione w równomiernie rozmieszczonych rzędach. Panele połączone będą z inwerterem za pomocą przewodów dedykowanych do instalacji fotowoltaicznej. Kable łączące poszczególne moduły fotowoltaiczne będą mocowane do konstrukcji wsporczej samych modułów fotowoltaicznych (prowadzenie kabli wzdłuż konstrukcji wsporczej lub w ziemi).

W celu realizacji inwestycji nie będzie konieczna wycinka drzew i krzewów.

Powierzchnia pomiędzy rzędami paneli pozostanie nieprzekształcona w wyniku realizacji przedsięwzięcia i pozostanie biologicznie czynna.

Moduły fotowoltaiczne to urządzenia, w których następuje przemiana energii promieniowania słonecznego (światła) w energię elektryczną. Uzyskiwana w ten sposób energia elektryczna zostanie wprowadzona do sieci elektroenergetycznej lub/i przyłączona będzie bezpośrednio do odbiorcy końcowego.

Przewidywany czas eksploatacji farmy fotowoltaicznej szacuje się na okres ok. 25 - 30 lat.

Planowana elektrownia będzie bezobsługowa, niewymagająca budowy zaplecza socjalnego ani infrastruktury wodno-kanalizacyjnej. W trakcie jej eksploatacji nie będą powstawać odpady, z wyjątkiem ewentualnych, niewielkich ich ilości związanych z pracami konserwacyjnymi urządzeń technicznych. Odpady przekazywane będą specjalistycznym firmom posiadającym stosowne zezwolenia. Farma fotowoltaiczna nie będzie źródłem hałasu i zanieczyszczeń emitowanych do środowiska. Z uwagi na rodzaj przedsięwzięcia, oddziaływania będą miały zasięg lokalny – bez ryzyka transgranicznych oddziaływań.

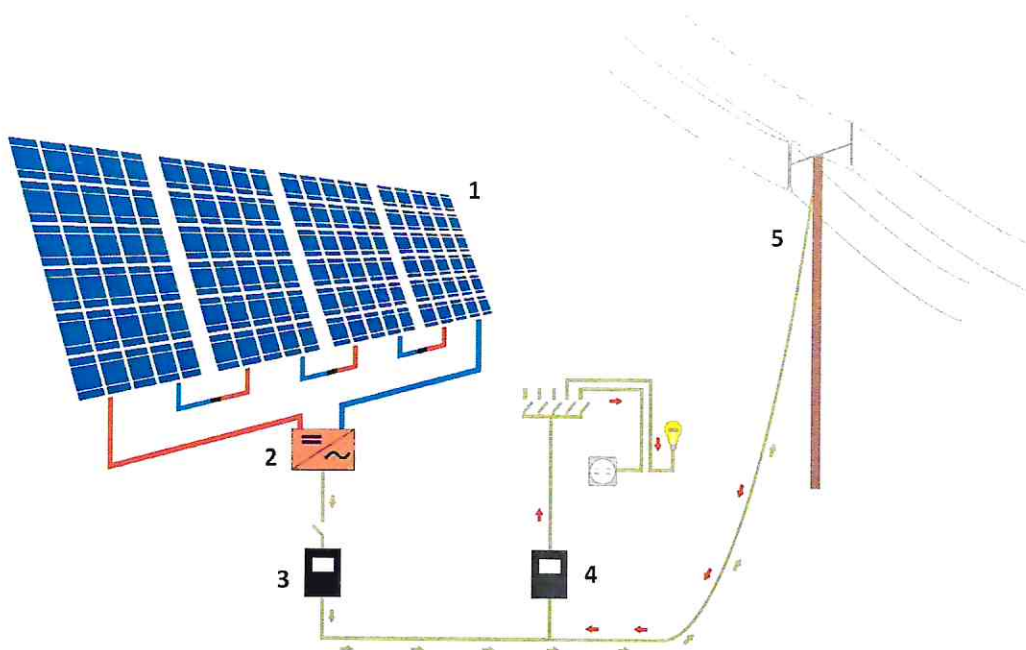
Ogniwa fotowoltaiczne nie oddziałują negatywnie na ludzi i zwierzęta, nie emitują hałasu, a wysokość urządzeń jest niewielka.

Eksploatacja farmy fotowoltaicznej nie będzie wiązała się ze zużyciem znaczącej ilości wody oraz innych surowców oraz materiałów i paliw. Farma PV będzie wykorzystywać wyłącznie energię słoneczną i niewielkie ilości energii elektrycznej dla własnych potrzeb.

Na pełen zakres inwestycyjny planowanego przedsięwzięcia składać się będą następujące elementy:

- wolnostojące stalowe lub aluminiowe konstrukcje wsporcze z panelami fotowoltaicznymi;
- ogniwa fotowoltaiczne na wolnostojących konstrukcjach wsporczych;
- przekształtniki DC/AC (inwertery), przekształcające energię prądu stałego na energię prądu zmiennego o parametrach dostosowanych do sieci odbiorczej, umiejscowione na konstrukcjach wsporczych lub w budynkach stacji kontenerowych;
- rozdzielnice polowe niskiego napięcia nn;
- linie kablowe niskiego napięcia (nn), średniego napięcia (SN) i wysokiego napięcia (WN);
- linie telekomunikacyjne i światłowodowe;
- zjazdy z dróg publicznych na teren inwestycji;
- drogi dojazdowe;
- wewnętrzne drogi i ścieżki techniczno-eksploatacyjne;
- place manewrowe wraz z miejscami postojowymi;
- wolnostojące kontenerowe stacje transformatorowe nn/SN (do 32 szt.);
- stacja transformatorowa SN/WN (stacja GPO) wraz z kontenerem oraz niezbędną zewnętrzną infrastrukturą techniczną o ilości transformatorów wynikającej z projektu budowlanego;
- stacje RSN (rozdzielnice średniego napięcia)
- stacje rozdzielcze średniego napięcia (SN) (złącza kablowe średniego napięcia (SN));
- układy pomiarowo-rozliczeniowe w miejscu dostarczania/odbioru energii elektrycznej;
- układy pomiarowo-kontrolne na zaciskach systemu;
- ochrona odgromowa i przeciwprzepięciowa;
- ogrodzenie i oświetlenie terenu;
- instalacja dozoru i monitoringu;
- kontenerowe magazyny energii;
- inne niezbędne urządzenia infrastruktury technicznej, potrzebne do funkcjonowania farmy fotowoltaicznej.

Przykładowy schemat działania elektrowni fotowoltaicznej



Źródło: <http://4edu.com.pl>

Ilość wytwarzanych na etapie realizacji odpadów została przedstawiona w poniższej tabeli.

*Klasyfikacja odpadów powstających w trakcie realizacji inwestycji zgodnie z Rozporządzeniem Ministra Klimatu z dnia 2 stycznia 2020 r. w sprawie katalogu odpadów (Dz.U.2020 poz.10)*

Lp.	Rodzaj odpadu	Grupa odpadu	Podgrupa odpadu	Kod	Szac. ilość [Mg]
1	Cząstki i pyły żelaza oraz jego stopów	12– odpady z kształtowania oraz fizycznej i mechanicznej obróbki powierzchni metali i tworzyw sztucznych.	12 01 - odpady z kształtowania oraz fizycznej i mechanicznej obróbki powierzchni metali i tworzyw sztucznych.	12 01 02	0,95
2	Opakowania zawierające pozostałości substancji niebezpiecznych lub nimi zanieczyszczone	15 – odpady opakowaniowe; sorbenty, tkaniny do wycierania, materiały filtracyjne i ubrania ochronne nieujęte w innych	15 01 - odpady opakowaniowe (włącznie z selektywnie gromadzonymi komunalnymi odpadami opakowaniowymi)	15 01 10*	6,52

3	Odpady betonu, gruz betonowy i inne niewymienione odpady	17 – odpady z budowy, remontów i demontażu obiektów budowlanych oraz infrastruktury drogowej	17 01 – odpady materiałów i elementów budowlanych oraz infrastruktury drogowej	17 01 07	0,30
4	Aluminium, żelazo i stal, kable inne niż wymienione w 17 04 10	17 – odpady z budowy, remontów i demontażu obiektów budowlanych oraz infrastruktury drogowej	17 04 – odpady i złomy metaliczne oraz stopów metali	17 04 02 17 04 05 17 04 11	4,47
5	Tworzywa sztuczne	20 – odpady komunalne łącznie z frakcjami gromadzonymi selektywnie	20 01 – odpady komunalne segregowane i gromadzone selektywnie (z wyłączeniem 15 01)	20 01 39	1,30
6	Odpady komunalne niewymienione w innych grupach	20 – odpady komunalne łącznie z frakcjami gromadzonymi selektywnie	20 03 – inne odpady komunalne	20 03 04	13,07

Odpady powstające podczas realizacji przedsięwzięcia będą segregowane oraz tymczasowo magazynowane w pojemnikach, zapewnionych przez wykonawcę robót. Odpady komunalne będą podobnie jak budowlane gromadzone w osobnych pojemnikach przeznaczonych na te odpady (zabezpieczenie w pojemniki również będzie po stronie wykonawcy prac).

Zapewnione zostanie odpowiednie zabezpieczenie odpadów przed wpływem czynników atmosferycznych, w sposób uniemożliwiający przedostawanie się zanieczyszczeń (odcieków) do środowiska gruntowo-wodnego.

Wytworzone odpady zostaną przekazane uprawnionej firmie, celem ich odzysku bądź unieszkodliwienia. Na terenie inwestycji nie będzie prowadzony odzysk wytworzonych odpadów.

Z uwagi na małe ilości odpadów ze sprzątnięcia terenu oraz przy braku możliwości ich wykorzystania, zostaną razem z odpadami komunalnymi wywożone na składowisko odpadów komunalnych.

Odpady inne niż niebezpieczne, będą gromadzone czasowo w kontenerach przeznaczonych do tego celu. W miarę możliwości będą segregowane, a następnie przekazywane do odbioru firmom posiadającym stosowne pozwolenia.

9M

**Podczas eksploatacji instalacji**, nie będzie występować zjawisko stałej produkcji odpadów.

W czasie okresowych kontroli, przeglądów technicznych, konserwacji i usuwania ewentualnych awarii, można spodziewać się powstawania odpadów z dwóch grup: odpady niebezpieczne oraz odpady inne niż niebezpieczne.

Do odpadów niebezpiecznych będą zaliczane:

- lampy fluorescencyjne oraz inne odpady zawierające rtęć.

Do odpadów innych niż niebezpieczne będą zaliczane:

- zużyte urządzenia elektryczne i elektroniczne, elementy z nich usunięte,
- odpady powstające ze stosowania krzemu oraz jego pochodnych w ogniwach fotowoltaicznych.

Ilości odpadów powstających w trakcie eksploatacji inwestycji.

*Klasyfikacja odpadów powstających w trakcie eksploatacji inwestycji zgodnie z Rozporządzeniem Ministra Klimatu z dnia 2 stycznia 2020 r. w sprawie katalogu odpadów (Dz.U.2020.10)*

Lp.	Rodzaj odpadu	Grupa odpadu	Podgrupa odpadu	Kod	Szac. ilość [Mg/rok]
1	Zużyte urządzenia zawierające niebezpieczne elementy inne niż wymienione w 16 02 09 do 16 02 12	16 – odpady nieujęte w innych grupach	16 02 – odpady urządzeń elektrycznych i elektronicznych	16 02 13* 16 02 14 16 02 16	1,4
2	Lampy fluorescencyjne i inne odpady zawierające rtęć; zużyte urządzenia elektryczne i elektroniczne inne niż wymienione w 20 01 21, 20 01 23, 20 01 35.	20 – odpady komunalne łącznie z frakcjami gromadzonymi selektywnie	20 01 – odpady komunalne segregowane i gromadzone selektywnie (z wyłączeniem 15 01)	20 01 36	1,64

\*odpady niebezpieczne

Do obliczenia zapotrzebowania na wodę przyjęto, że 1 m<sup>2</sup> szklanej powierzchni paneli PV jest myty z wykorzystaniem 1 l wody za pomocą odpowiedniego sprzętu. Całkowita powierzchnia paneli w planowanej elektrowni słonecznej będzie wynosić maksymalnie do ok. 100 000 m<sup>2</sup>. Zakłada się rocznie maksymalnie 1-krotne mycie paneli. W związku z tym: 1 x 100 000 m<sup>2</sup> x 0,001 m<sup>3</sup> (1 litr) = 100 m<sup>3</sup>. Ewentualne mycie paneli będzie odbywało się przy użyciu wody, bez zastosowania detergentów.

Z uwagi na specyfikę przedsięwzięcia oraz rozwój technologii związanych z panelami fotowoltaicznymi, w tym modułami wyposażonymi w specjalne powłoki zapobiegające osadzaniu się pyłów i osadów na panelach, eliminując tym samym konieczność mycia paneli fotowoltaicznych, w przypadku dostępności, nie wyklucza się jej zastosowania,

co wyeliminuje możliwość wystąpienia negatywnego oddziaływania na jakość wód powierzchniowych.

Mając na uwadze powyższe, z eksploatacją przedmiotowej inwestycji nie wiąże się zużycie wody oraz produkcja ścieków technologicznych.

Nie przewiduje się systemu odprowadzania wód opadowych i roztopowych. Po zakończeniu prac inwestycyjnych, teren pomiędzy panelami zostanie pozostawiony do naturalnej sukcesji, co pozwoli na wykształcenie się półnaturalnych muraw złożonych z rodzimych gatunków, dostosowanych do siedliska.

W związku z bezemisyjnością instalacji wody opadowe i roztopowe będą infiltrowane bezpośrednio do gruntu. Rozmieszczenie stacji transformatorowych w równomiernych odległościach zapobiegnie nierównomiernej infiltracji, dzięki czemu nie nastąpi zmiana stosunków wodnych w rejonie przedsięwzięcia.

Przed podjęciem niniejszej decyzji były analizowane trzy warianty realizacji planowanego przedsięwzięcia przedstawione w raporcie, a mianowicie: wariant bezinwazyjny, wariant inwestorski - profesjonalny i wariant alternatywny. Do realizacji przyjęto wariant inwestorski – profesjonalny, który jest najbardziej korzystny dla środowiska

Wykonanie przedmiotowej inwestycji przy zachowaniu warunków jej realizacji zawartej w niniejszej opinii oraz zastosowaniu rozwiązań chroniących środowisko przedstawionych w karcie informacyjnej przedsięwzięcia, nie wpłynie negatywnie na środowisko gruntowo-wodne.

z up. BURMISTRZA

Sławomir Marszałski  
Zastępca Burmistrza

