



Burmistrz Koronowa

Plac Zwycięstwa 1, 86-010 Koronowo
tel. 52 3826 400, fax: 52 3826 401
e-mail: sekretariat@um.koronowo.pl
http://www.koronowo.pl

Koronowo, dnia 25 listopada 2024 r.


ROŚKZE.6220.2.22.2024

ZAWIADOMIENIE o wydaniu decyzji o środowiskowych uwarunkowaniach

Na podstawie art. 38 i art. 85 ust. 3 ustawy z dnia 3 października 2008 r. o udostępnianiu informacji o środowisku i jego ochronie, udziale społeczeństwa w ochronie środowiska oraz o ocenach oddziaływania na środowisko (j.t. Dz. U. z 2024 r., poz. 1112) podaje się do publicznej wiadomości, że Burmistrz Koronowa w dniu 25 listopada 2024 r. wydał decyzję o środowiskowych uwarunkowaniach znak: ROŚKZE. 6220.2.22.2024 dla przedsięwzięcia Gminy Koronowo, Plac Zwycięstwa 1, 86-010 Koronowo pn.: „**Rozbudowa i przebudowa ulic na osiedlu Pieczyska w Koronowie**”, na działkach o numerach ewidencyjnych: 108, 72/85, 7/63, 7/61, 7/62, 6/24, 6/25, 58/14, 58/64, 58/15, 67/43, 68/14, 67/29, 67/16, 67/3, obręb Koronowo, gmina Koronowo, powiat bydgoski, województwo kujawsko-pomorskie.

Z treścią decyzji i dokumentacją sprawy, w tym z opinią Regionalnego Dyrektora Ochrony Środowiska w Bydgoszczy, Państwowego Powiatowego Inspektora Sanitarnego w Bydgoszczy i Państwowego Gospodarstwa Wodnego Wody Polskie, Zarządu Zlewni w Chojnicach, można zapoznać się w siedzibie Wydziału Rolnictwa, Ochrony Środowiska, Krajobrazu i Zarządzania Energią Urzędu Miejskiego w Koronowie, Plac Zwycięstwa 1, (pok. nr 11, w dniach i godzinach urzędowania *informacji w przedmiotowej sprawie udzieli inspektor Urszula Dufka nr tel. 52 38 26 441*), na zasadach udostępniania informacji o środowisku i jego ochronie określonych w dziale II ustawy z dnia 3 października 2008 r. o udostępnianiu informacji o środowisku i jego ochronie, udziale społeczeństwa w ochronie środowiska oraz o ocenach oddziaływania na środowisko (j.t. Dz. U. z 2024 r. poz. 1112). Treść decyzji udostępnia się na okres 14 dni na stronie Biuletynu Informacji Publicznej Urzędu Miejskiego w Koronowie www.bip.koronowo.pl licząc od dnia podania do publicznej wiadomości.

Niniejsze zawiadomienie zostaje podane do publicznej wiadomości w sposób zwyczajowo przyjęty, poprzez wywieszenie na tablicach ogłoszeń Urzędu Miejskiego w Koronowie przy Placu Zwycięstwa 1, w miejscowości planowanej inwestycji oraz na stronie Biuletynu Informacji Publicznej Urzędu Miejskiego w Koronowie www.bip.koronowo.pl.

z up. Burmistrza Koronowa
Kierownika Wydziału
Rolnictwa, Ochrony Środowiska, Krajobrazu
i Zarządzania Energią

Agata Szulc

przygotowała: Urszula DUFKA, inspektor
Wydział Rolnictwa, Ochrony Środowiska, Krajobrazu i Zarządzania Energią
Urzędu Miejskiego w Koronowie
tel.: 523826441, e-mail: ekologia@um.koronowo.pl

ROŚKZE.6220.2.22.2024

DECYZJA

Na podstawie art. 71 ust. 1 i 2 pkt 2 art. 75 ust.1 pkt 4, art. 84 ust.1 i 1a i art.85 ust.1 i 2 ustawy z dnia 3 października 2008 r. ustawy z dnia 3 października 2008 r. o udostępnianiu informacji o środowisku i jego ochronie, udziale społeczeństwa w ochronie środowiska oraz o ocenach oddziaływania na środowisko (j.t. Dz. U. z 2024 r., poz. 1112), zwanej dalej w skrócie uouioś) i § 3 ust. 1 pkt 62 rozporządzenia Rady Ministrów z dnia 10 września 2019 r. w sprawie przedsięwzięć mogących znacząco oddziaływać na środowisko (j.t. Dz. U. z 2019 r. poz. 1839) oraz w związku z art. 104 ustawy z dnia 14 czerwca 1960 r. Kodeks postępowania administracyjnego (j.t. Dz. U. z 2024 r. poz. 572), po rozpatrzeniu wniosku z dnia 14 sierpnia 2024 r., Gminy Koronowo, Plac Zwycięstwa 1, 86-010 Koronowo działającej poprzez pełnomocnika Pana Łukasza Figata przedstawiciela firmy „SOCHA Sp. z o. o. z siedziba w Bydgoszczy, ul. Chodkiewicza 15, w sprawie wydanie decyzji o środowiskowych uwarunkowaniach dla przedsięwzięcia pn.: **„Rozbudowa i przebudowa ulic na osiedlu Pieczyska w Koronowie”**, gmina Koronowo, powiat bydgoski, województwo kujawsko-pomorskie, oraz po uzgodnieniu z Regionalnym Dyrektorem Ochrony Środowiska w Bydgoszcz, Powiatowym Inspektorem Sanitarnym w Bydgoszczy i z Państwowym Gospodarstwem Wodnym Wody Polskie, Zarządem Zlewni w Chojnicach i Prezydentem Bydgoszczy warunków realizacji planowanego przedsięwzięcia

o r z e k a m:

- I. **Stwierdzić** brak potrzeby przeprowadzenia oceny oddziaływania na środowisko dla przedsięwzięcia Gminy Koronowo pn.: **„Rozbudowa i przebudowa ulic na osiedlu Pieczyska w Koronowie”**, na działkach o numerach ewidencyjnych: 108, 72/85, 7/63, 7/61, 7/62, 6/24, 6/25, 58/14, 58/64, 58/15, 67/43, 68/14, 67/29, 67/16, 67/3, obręb Koronowo, gmina Koronowo, powiat bydgoski, województwo kujawsko-pomorskie.
- II. **Określić** zgodnie z treścią art. 64 ust. 3a uouioś
 - I. Istotne warunki korzystania ze środowiska w fazie realizacji i eksploatacji lub użytkowania przedsięwzięcia, ze szczególnym uwzględnieniem konieczności ochrony cennych wartości przyrodniczych, zasobów naturalnych i zabytków oraz ograniczenia uciążliwości dla terenów sąsiednich:

1. W celu minimalizacji i ograniczenia oddziaływań związanych z emisją hałasu, wibracji i zanieczyszczeń do powietrza, uciążliwe prace budowlane (przede wszystkim prace hałaśliwe oraz związane z wykorzystywaniem ciężkiego sprzętu/transportu) w sąsiedztwie terenów objętych ochroną przed hałasem, prowadzić wyłącznie w porze dziennej, tj. w godzinach 6⁰⁰-22⁰⁰, z wyjątkiem prac wymagających ciągłości technologicznej (typu betonowanie).
2. Dla zabezpieczenia gruntu oraz wód podziemnych i powierzchniowych przed zanieczyszczeniem substancjami ropopochodnymi, podczas realizacji inwestycji, używać wyłącznie sprawnego sprzętu i monitorować ewentualne wycieki substancji ropopochodnych, które mogą powstać w wyniku awarii oraz zapewnić dostępność sorbentów. W przypadku wycieku substancji niebezpiecznych, zanieczyszczony grunt lub zużyty sorbent zebrać i przekazać uprawnionym odbiorcom odpadów.
3. Zaplecze budowy oraz miejsca składowania materiałów budowlanych lub postoju pojazdów i maszyn zorganizować poza terenami chronionymi akustycznie, w odległości wynoszącej min. 50 m od Zbiornika Koronowo, innych zbiorników wodnych oraz cieków oraz poza zasięgiem rzutu koron drzew.
4. Wody opadowe i roztopowe odprowadzane kanalizacją deszczową podczyszczać w osadniku oraz separatorze substancji ropopochodnych przed wprowadzeniem do Zbiornika Koronowo.
5. Wycinkę drzew i krzewów kolidujących z realizacją planowanego przedsięwzięcia ograniczyć do niezbędnego minimum oraz przesadzenie drzew i krzewów prowadzić poza okresem lęgowym ptaków, przypadającym od 1 marca do 31 sierpnia. Prowadzenie przedmiotowych prac (przesadzenie, wycinka) w okresie lęgowym jest możliwe wyłącznie pod warunkiem potwierdzenia przez specjalistę przyrodnika - ornitologa braku zasiedlenia objętych planowaną wycinką lub przesadzeniem siedlisk gatunków chronionych. Kontrola zajęcia siedlisk przeprowadzić nie wcześniej niż 2 dni przed rozpoczęciem prac. W przypadku wykrycia lęgów gatunków chronionych prace nie mogą być przeprowadzone do czasu stwierdzenia przez nadzór ornitologiczny wyprowadzenia młodych z gniazda.
6. Z uwagi na wycinkę drzew i krzewów zapewnić wykonanie nasadzeń

zastępczych w ilości odpowiadającej skali wycinki (1:1 za każde usunięte drzewo oraz w skali 1:1 za każdy m² usuniętych krzewów), uwzględniając warunki siedliskowe w miejscu wykonania ww. nasadzeń i wymagania ekologiczne stosowanych do nasadzeń gatunków oraz preferując gatunki rodzime. Nasadzenia wykonać w granicach projektowanego pasa drogowego, lub przy innej drodze powiatowej lub gminnej, w możliwie najbliższej lokalizacji przedmiotowej inwestycji.

7. Zapewnić trwałość kompensacji poprzez systematyczne podlewanie, nawożenie i pielnie wykonane nasadzeń oraz regularne zastępowanie obumarłych roślin.
8. Zadrzewienia pozostające w zasięgu prac i niepodlegające usunięciu zabezpieczyć na czas prowadzenia robót przed przypadkowym uszkodzeniem, np. poprzez:
 - a) odeskowanie pni drzew,
 - b) wygradzenie obszaru występowania krzewów,
 - c) zastosowanie mat ograniczających transpirację oraz prowadzenie wykopów w ich sąsiedztwie krótkimi odcinkami, ograniczając czas otwarcia wykopów, w celu ochrony bryły korzeniowej przed przesuszeniem,
 - d) prowadzenie prac w bezpośrednim sąsiedztwie systemów korzeniowych drzew i krzewów w sposób ręczny, o ile pozwala na to technologia prac. Powstałe ewentualne uszkodzenia mechaniczne pni i korzeni zabezpieczyć preparatem grzybobójczym.
9. Każdorazowo przed podjęciem prac w obrębie wykopów dokonać kontroli obecności zwierząt w ich obrębie. W przypadku obecności fauny, zwierzę lub zwierzęta odłowić, a następnie przenieść poza obszar robót, do siedliska zapewniającego możliwość dalszej wędrówki. Zabezpieczyć skarpy poprzez ich łagodzenie, a w przypadku braku takiej możliwości zastosować pochylnię z desek na czas przerw w budowie, w celu umożliwienia opuszczenia pułapki ekologicznej przez zwierzęta.
10. Bezpośrednio przed rozpoczęciem prac przeprowadzić kontrolę występowania gatunków chronionych (np. winniczka) na terenie inwestycji. Stwierdzone osobniki odłowić oraz przenieść w bezpieczne miejsce, poza obszarem planowanego prowadzenia prac.

11. Zastosować znaki na początku i końcu odcinka drogi w sąsiedztwie terenów leśnych informującymi o obecności dzikich zwierząt (znaki A-18b).

12. Zestawienie drzew i zakrzewień ustalonych do usunięcia:

Nr drzewa	Gatunek		obwód [cm]	
	Nazwa polska	Nazwa łacińska	na wys. 5 cm [cm]	na wysokości 1,3 m [cm]
1	Klon jawor	<i>Acer pseudoplatanus</i>	160	146
2	Klon jawor	<i>Acer pseudoplatanus</i>	113	83
3	Dąb szypułkowy	<i>Quercus robur</i>	87	76
4	Sosna zwyczajna	<i>Pinus sylvestris</i>	70	58
5	Brzoza brodawkowata	<i>Betula pendula</i>	92	59
6	Brzoza brodawkowata	<i>Betula pendula</i>	87	57
7	Sosna zwyczajna	<i>Pinus sylvestris</i>	61	49
8	Brzoza brodawkowata	<i>Betula pendula</i>	66	44
9	Sosna zwyczajna	<i>Pinus sylvestris</i>	63	43
10	Sosna zwyczajna	<i>Pinus sylvestris</i>	68	59
11	Sosna zwyczajna	<i>Pinus sylvestris</i>	63	48
12	Sosna zwyczajna	<i>Pinus sylvestris</i>	71	55
13	Sosna zwyczajna	<i>Pinus sylvestris</i>	94	59/49
14	Brzoza brodawkowata	<i>Betula pendula</i>	114	89
15	Brzoza brodawkowata	<i>Betula pendula</i>	94	67
16	Grusza pospolita	<i>Pyrus communis L.</i>	79	64
17	Sosna zwyczajna	<i>Pinus sylvestris</i>	84	61
18	Sosna zwyczajna	<i>Pinus sylvestris</i>	149	112
19	Sosna zwyczajna	<i>Pinus sylvestris</i>	131	101
20	Sosna zwyczajna	<i>Pinus sylvestris</i>	99	82
21	Brzoza brodawkowata	<i>Betula pendula</i>	130	102

Nr drzewa	Gatunek		obwód [cm]	
	Nazwa polska	Nazwa łacińska	na wys. 5 cm [cm]	na wysokości 1,3 m [cm]
22	Sosna zwyczajna	<i>Pinus sylvestris</i>	74	59
23	Sosna zwyczajna	<i>Pinus sylvestris</i>	95	74
24	Sosna zwyczajna	<i>Pinus sylvestris</i>	BMP	47/88
25	Sosna zwyczajna	<i>Pinus sylvestris</i>	107	89
26	Brzoza brodawkowata	<i>Betula pendula</i>	96	73
27	Brzoza brodawkowata	<i>Betula pendula</i>	131	98
28	Sosna zwyczajna	<i>Pinus sylvestris</i>	113	86
29	Sosna zwyczajna	<i>Pinus sylvestris</i>	117	93

III. Obowiązek unikania, zapobiegania, ograniczania oddziaływania przedsięwzięcia na środowisko, w tym:

1. Plac budowy, jego zaplecze oraz bazę magazynowo - sprzętową zlokalizować na uszczelnionym podłożu aby zabezpieczyć przed zanieczyszczeniami środowisko gruntowo - wodne.
2. Tereny zaplecza budowy zabezpieczyć przed możliwością przenikania substancji ropopochodnych do gruntu i wód oraz utrzymać w należytej czystości, prowadząc właściwą gospodarkę materiałową.
3. Należy używać tylko sprawnego i sprawdzonego sprzętu w celu uniknięcia wycieku substancji ropopochodnych do środowiska gruntowo-wodnego.
4. Wszystkie naprawy maszyn i pojazdów, wymiana smarów oraz cieczy hydraulicznych związanych z funkcjonowaniem oraz z tankowaniem sprzętu powinno odbywać się tylko w specjalnie wyznaczonych miejscach, poza wykopami.
5. Paliwo i substancje bitumiczne wykorzystywane podczas budowy należy przechowywać w szczelnych pojemnikach.
6. Wyposażyć plac budowy w sorbenty do neutralizacji substancji szkodliwych, w tym ropopochodnych.

7. W sytuacjach awaryjnych związanych z wyciekami substancji ropopochodnych podjąć natychmiastowe działania związane z usunięciem skutków awarii wpływających na jakość środowiska gruntowo-wodnego.
8. Odpady wytwarzane podczas realizacji przedsięwzięcia składować w szczelnych pojemnikach i zabezpieczyć ich sukcesywny wywóz przez firmy posiadające odpowiednie zezwolenia na ich zagospodarowanie.
9. Na etapie budowy zapewnić pracownikom zaplecze sanitarne; przenośne kontenery sanitarne ze szczelnym zbiornikiem oraz zapewnić systematyczny wywóz nieczystości przez wyspecjalizowaną firmę.
10. Teren, na którym prowadzone będą prace budowlane oraz montażowe należy uporządkować.

IV. Charakterystyka przedsięwzięcia stanowi załącznik do niniejszej decyzji.

U Z A S A D N I E N I E

W dniu 14 sierpnia 2024 r. Gmina Koronowo, Plac Zwycięstwa 1, 86-010 Koronowo, działająca poprzez pełnomocnika Pana Łukasza Figata przedstawiciela firmy „SOCHA Sp. z o. o. z siedziba w Bydgoszczy, ul. Chodkiewicza 15 wystąpiła w sprawie wydania decyzji o środowiskowych uwarunkowaniach dla przedsięwzięcia pn.: **„Rozbudowa i przebudowa ulic na osiedlu Pieczyska w Koronowie”**, gmina Koronowo, powiat bydgoski, województwo kujawsko-pomorskie.

Zgodnie z art. 71 uouioś decyzja o środowiskowych uwarunkowaniach określa środowiskowe uwarunkowania realizacji przedsięwzięcia. Wydanie decyzji o środowiskowych uwarunkowaniach następuje przed uzyskaniem decyzji wymienionych w art. 72 ust.1 uouioś. Zgodnie z art. 75 ust. 4 uouioś organem właściwym do wydania niniejszej decyzji jest Burmistrz Koronowa.

W myśl art. 28 ustawy z dnia 14 czerwca 1960 r. - Kodeks postępowania administracyjnego i art. 74 ust.1 pkt 3a uouioś ustaliłem, że w przedmiotowej sprawie stronami postępowania są właściciele (sprawujący ustawowy zarząd, użytkownicy wieczystości) terenu, na którym będzie realizowane planowane przedsięwzięcie oraz obszaru znajdującego się w odległości 100 m od terenu realizacji inwestycji.

Po zapoznaniu się z załączoną do wniosku Kip (uzupełnioną dnia 14 października 2024 r.), stwierdzono, że jest to przedsięwzięcie mogące potencjalnie znacząco oddziaływać na środowisko, wymienione w § 3 ust. 1 pkt 62 rozporządzenia Rady Ministrów

z dnia 10 września 2019 r. w sprawie przedsięwzięć mogących znacząco oddziaływać na środowisko, tj.: „drogi o nawierzchni twardej o całkowitej długości przedsięwzięcia powyżej 1 km inne niż wymienione w § 2 ust. 1 pkt 31 i 32 lub obiekty mostowe w ciągu dróg o nawierzchni twardej, z wyłączeniem przebudowy dróg lub obiektów mostowych, służących do obsługi stacji elektroenergetycznych i zlokalizowanych poza obszarami objętymi formami ochrony przyrody, o których mowa w art. 6 ust. 1 pkt 1-5, 8 i 9 ustawy z dnia 16 kwietnia 2004 r. o ochronie przyrody”, ponieważ długość przebudowywanych dróg wynosi około 8.3935 km.

Przed wydaniem niniejszego decyzji przeanalizowałem rodzaj i charakter planowanego przedsięwzięcia, jego usytuowanie oraz rodzaj i skalę możliwego oddziaływania, rozpatrując uwarunkowania wskazane w art. 63 ust. 1 ww. uouioś, w tym skalę przedsięwzięcia i możliwe zagrożenia dla środowiska przy istniejącym użytkowaniu terenu, z uwzględnieniem wielkości, prawdopodobieństwa, czasu trwania i zasięgu oddziaływania.

Odstąpiono od oceny zgodności przedmiotowego zamierzenia z ustaleniami miejscowego planu zagospodarowania przestrzennego, ponieważ stanowi ono inwestycję strategiczną w rozumieniu art. 59a ust. 4 pkt 1 uouioś, tj. drogę publiczną, która w myśl art. 80 ust. 2a uouioś nie wymaga stwierdzenia zgodności lokalizacji przedsięwzięcia z ustaleniami ww. planu, jeżeli został on uchwalony.

Przedmiotem zamierzenia jest rozbudowa i przebudowa ulic na osiedlu Pieczyska w Koronowie, wraz z budową kanalizacji deszczowej.

Planowane do przebudowy odcinki posiadają obecnie nawierzchnię częściowo gruntową oraz częściowo bitumiczną.

Projektowane odcinki ulic stanowią część układu komunikacyjnego miasta Koronowa oraz pełnić będą funkcję związaną z dojazdem do terenów rekreacyjnych zlokalizowanych na terenie miasta, ogródków działkowych oraz przyległych nieruchomości (zabudowy jednorodzinnej, wielorodzinnej, usługowej i przemysłowej).

Celem projektowanej inwestycji polegającej na przebudowie drogi gminnej jest dostosowanie ciągu komunikacyjnego do obecnych wymogów. Realizacja przedsięwzięcia znacznie poprawi komfort użytkowania oraz wpłynie na poprawę bezpieczeństwa. Ponadto wykonanie nowej nawierzchni jezdni zapewni ciągłą przejezdność drogi.

Parametry projektowanej drogi dla ulicy Lipkusz:

- kategoria ruchu: KR2,
- klasa drogi: lokalna (L),

- rodzaj nawierzchni: twarda, bitumiczna,
- szerokość jezdni: do 5 m,
- szerokość poboczy: 1 m (gruntowe),
- przekrój drogi: jednojezdniowa dwukierunkowa,
- prędkość projektowa: 40k/h.

Parametry pozostałych odcinków dróg:

- kategoria ruchu: KR2,
- klasa drogi: dojazdowa (D),
- rodzaj nawierzchni: twarda, bitumiczna,
- szerokość jezdni: do 5 m,
- szerokość poboczy: zmienne,
- przekrój drogi: jednojezdniowa dwukierunkowa,
- prędkość projektowa: 20km/h.

Przy realizacji robót ziemnych, drogowych i budowlanych przewiduje się zastosowanie sprzętu samojezdnego z napędem spalinowym, takiego jak: koparki i ładowarki, walce i samochody ciężarowe. Poza tym inne urządzenia, takie jak: zagęszczarki oraz ręczne urządzenia mechaniczne o napędzie elektrycznym, bądź spalinowym.

Prace drogowe zostaną wykonane przy zastosowaniu tradycyjnych, typowych technologii remontowo-budowlanych, w sposób ręczny i mechaniczny. Użyte materiały i wyroby będą spełniały wymagania obowiązujących przepisów i norm oraz posiadały wymagane prawem świadectwa i certyfikaty.

Zakłada się wykorzystanie normatywnych ilości surowców i materiałów, w tym wody (dowożonej beczkowitzem), kruszywa łamanego kamiennego, piasku, cementu, asfaltu, a także paliw i energii elektrycznej.

Na terenie projektowanego zadania nie występują obszary wodno-błotne, inne obszary o płytkim zaleganiu wód podziemnych, w tym siedliska łąkowe oraz ujścia rzek, obszary wybrzeży i środowisko morskie, górskie lub leśne, strefy ochronne ujęć wód, a także obszary o krajobrazie mającym znaczenie historyczne, kulturowe lub archeologiczne, o znacznej gęstości zaludnienia, przylegające do jezior, uzdrowiska i obszary ochrony uzdrowiskowej.

Przebudowa drogi nie należy do kategorii zakładu o zwiększonym, bądź dużym ryzyku pojawienia się awarii przemysłowej, w myśl rozporządzenia Ministra Rozwoju z dnia 29 stycznia 2016 r. w sprawie rodzajów i ilości znajdujących się w zakładzie substancji niebezpiecznych, decydujących o zaliczeniu zakładu do zakładu o zwiększonym

lub dużym ryzyku wystąpienia poważnej awarii przemysłowej (j.t. Dz. U. z 2016 r., poz. 138).

Zadanie będzie powiązane funkcjonalnie z istniejącą już siecią dróg przebiegającą jednak w obrębie innych pasów drogowych. Zgodnie z informacjami przedstawionymi w Kip, w najbliższym czasie nie są planowane budowy lub przebudowy odcinków dróg, z którymi krzyżuje się przedmiotowy ciąg komunikacyjny w ramach tego przedsięwzięcia. Zatem na etapie realizacji nie powinno zachodzić zjawisko kumulowania się oddziaływań istniejącej sieci drogowej z planowanymi do przebudowy drogami.

Nieznaczne skumulowane oddziaływanie może wystąpić w czasie prowadzenia robót, tj. emisji hałasu i zanieczyszczenia powietrza od pojazdów poruszających się po drogach.

Projektowane przedsięwzięcie, zarówno w fazie realizacji, jak i eksploatacji, nie niesie za sobą ryzyka wystąpienia poważnej katastrofy naturalnej z uwagi na lokalizację, używane do przebudowy materiały i technologię robót.

Na podstawie informacji zawartych w przedłożonej przez Inwestora dokumentacji, tut. Organ przeanalizował wpływ inwestycji w kontekście adaptacji do skutków zmian klimatu (efekt cieplarniany). Podczas realizacji wystąpi emisja gazów cieplarnianych, głównie dwutlenku węgla, w związku z pracą ciężkiego sprzętu i środków transportu materiałów wykorzystywanych do dokonania przebudowy. Emisja ta będzie krótkotrwała i o niewielkim lokalnym zasięgu, czyli będzie mało znacząca. Natomiast na etapie eksploatacji, dzięki nowej nawierzchni nastąpi poprawa płynności ruchu, co przełoży się na zmniejszenie ilości spalanej paliwa, tym samym emisji gazów odpowiedzialnych za powstawanie efektu cieplarnianego (przede wszystkim dwutlenku węgla). Z uwagi na lokalny charakter drogi oraz niewielkie natężenie ruchu nie przewiduje się wpływu zamierzenia na klimat.

Przy przebudowie i utrzymaniu planowanych odcinków drogi będą stosowane technologie oraz materiały, dostosowane do warunków klimatycznych występujących w Polsce. Ponadto, zamierzenie jest położone poza terenami osuwisk.

Analizowane odcinki drogi nadal będą funkcjonować w drogowym układzie lokalnym, wykorzystywany przede wszystkim na potrzeby dojazdu do nieruchomości położonych w ich pobliżu. Nie przewiduje się, aby w związku z wykonaniem przebudowy nastąpił znaczący wzrost natężenia ruchu. Przedsięwzięcie zakłada polepszenie komfortu i warunków jazdy poprzez poprawę parametrów technicznych. Przebudowa nie zmieni układu komunikacyjnego sieci drogowej.

Realizacja zadania wiąże się z wytwarzaniem m.in. odpadów z budowy, remontów i demontażu obiektów budowlanych z grupy 17 według katalogu odpadów, zawartego w rozporządzeniu Ministra Klimatu z dnia 2 stycznia 2020 r. w sprawie katalogu odpadów (j.t. Dz. U. z 2020 r., poz. 10). Powstawać mogą także odpady komunalne, związane ze sferą bytową pracowników (grupa 20) oraz odpady opakowaniowe (grupa 15).

Zakres prac obejmuje rozbiórkę istniejącej nawierzchni bitumicznej, ale nie poprzez frezowanie.

Wytwarzany będzie również destrukcyjny asfaltowy o kodzie 17 03 02. Odpady te zostaną przekazane podmiotowi uprawnionemu do ich dalszego zagospodarowania, np. w celu wykorzystania do produkcji mas bitumicznych.

Odpady będą segregowane oraz magazynowane w szczelnych pojemnikach, w przeznaczonym do tego celu miejscu, a następnie zostaną przekazane uprawnionym podmiotom, które posiadają zezwolenia na odzysk, zbieranie lub unieszkodliwianie odpadów.

Wykonawca robót jest zobowiązany do prowadzenia prawidłowej gospodarki z powstającymi odpadami, zgodnie z ustawą z dnia 14 grudnia 2012 r. o odpadach (Dz. U. z 2023 r., poz. 1587 ze zm.) oraz szczegółowymi aktami wykonawczymi.

Odpady powstające w fazie eksploatacji wynikają przede wszystkim z bieżącego utrzymania i sprzątnięcia drogi oraz odpady komunalne i odpady powstające w sytuacjach awaryjnych np. kolizji lub wypadków z udziałem pojazdów.

Rodzaj i ilość wytwarzanych odpadów nie będą miały znaczącego negatywnego wpływu na środowisko przy zachowaniu podstawowych zasad gospodarowania odpadami, tj. hierarchii sposobów postępowania z odpadami zawartej w art. 17 ww. ustawy z dnia 14 grudnia 2012 r. o odpadach.

Teren realizacji przedsięwzięcia znajduje się w granicach głównego zbiornika wód podziemnych nr 140 „Subzbiornik Bydgoszcz” oraz poza strefami ochronnymi ujęć wód na potrzeby zaopatrzenia ludności.

Niewielki zakres planowanych prac zostanie wykonany w obszarze szczególnego zagrożenia powodzią, w granicach działki ewid. nr 17/5 obręb 0001 M. Koronowo, gmina Koronowo, w obszarze szczególnego zagrożenia powodzią, powiązany ze Zbiornikiem Koronowo (Kanałem Lateralnym, jeziorem Lipkusz). Jak wynika z uzupełnienia Kip., w miejscu tym przewidziano wykonanie odcinka kanalizacji deszczowej wraz z wylotem.

Przedmiotowa inwestycja zlokalizowana jest w obszarze dorzecza Wisły, zgodnie z rozporządzeniem Ministra Infrastruktury z dnia 4 listopada 2022 r. w sprawie Planu gospodarowania wodami na obszarze dorzecza Wisły (Dz. U. z 2023 r., poz. 300 t.j.).

Zamierzenie znajduje się w obszarze jednolitej części wód podziemnych oznaczonej europejskim kodem PLGW200036, zaliczonej do regionu wodnego Dolnej Wisły. Zgodnie z rozporządzeniem Ministra Infrastruktury z dnia 4 listopada 2022 r. w sprawie Planu gospodarowania wodami na obszarze dorzecza Wisły, stan ogólny tej JCWPd oceniono jako dobry (stan chemiczny: dobry; stan ilościowy: dobry). Rozpatrywana jednolita część wód podziemnych nie jest zagrożona ryzykiem nieosiągnięcia celów środowiskowych, tj. utrzymania dobrego stanu chemicznego i dobrego stanu ilościowego wód podziemnych.

Przedsięwzięcie znajduje się w obszarze zlewni jednolitych części wód powierzchniowych oznaczonych europejskimi kodami:

- PLRW200010292949 – „Stare koryto Brdy”, zaliczonej do regionu wodnego Dolnej Wisły. Zgodnie z rozporządzeniem Ministra Infrastruktury z dnia 4 listopada 2022 r. w sprawie Planu gospodarowania wodami na obszarze dorzecza Wisły, ta JCWP posiada status silnie zmienionej części wód, której stan ogólny oceniono jako zły (potencjał ekologiczny: umiarkowany; stan chemiczny: brak danych). Rozpatrywana jednolita część wód powierzchniowych jest zagrożona ryzykiem nieosiągnięcia celów środowiskowych, tj. utrzymania umiarkowanego potencjału ekologicznego oraz zapewnienia drożności cieku dla migracji ichtiofauny na odcinku cieku istotnego Stare koryto Brdy w obrębie JCWP (dla łososia); zapewnienia drożności cieku dla migracji gatunków o znaczeniu gospodarczym na odcinku cieku głównego Stare koryto Brdy w obrębie JCWP (dla troci wędrowniej) i osiągnięcia dobrego stanu chemicznego wód powierzchniowych,
- PLRW200022292931 – „Zb. Koronowo” (JCWP zbiornikowa), zaliczonej do regionu wodnego Dolnej Wisły. Zgodnie z rozporządzeniem Ministra Infrastruktury z dnia 4 listopada 2022 r. w sprawie Planu gospodarowania wodami na obszarze dorzecza Wisły, ta JCWP posiada status silnie zmienionej części wód, której stan ogólny oceniono jako zły (potencjał ekologiczny: umiarkowany; stan chemiczny: brak danych). Rozpatrywana jednolita część wód powierzchniowych jest zagrożona ryzykiem nieosiągnięcia celów środowiskowych, tj. utrzymania umiarkowanego potencjału ekologicznego oraz zapewnienia drożności cieku dla migracji ichtiofauny

i osiągnięcia dobrego stanu chemicznego wód powierzchniowych (poniżej stanu dobrego dla złagodzonych wskaźników).

Na etapie budowy, głównymi przyczynami zanieczyszczenia wód i gleby mogą być spływy deszczowe oraz roztopowe z terenu budowy, a także wypłukiwane zanieczyszczenia z materiałów używanych do budowy.

W celu zabezpieczenia gruntu oraz wód podziemnych i powierzchniowych przed zanieczyszczeniem substancjami ropopochodnymi, podczas realizacji inwestycji używany będzie wyłącznie sprawny sprzęt i monitorowane będą ewentualne wycieki substancji ropopochodnych, które mogą powstać w wyniku awarii.

Na etapie realizacji przedsięwzięcia, zapewniona zostanie dostępność sorbentów. W przypadku wycieku substancji niebezpiecznych, zanieczyszczony grunt lub zużyty sorbent należy zebrać i przekazać uprawnionym odbiorcom odpadów.

Odprowadzanie wód opadowych i roztopowych nastąpi zarówno powierzchniowo do gruntu w pas drogowy, za pomocą nadanych spadków podłużnych oraz poprzecznych, jak i do projektowanej kanalizacji deszczowej. Zgodnie z Kip, przed wylotami do Zbiornika Koronowo, wody odprowadzane tą kanalizacją deszczową będą podczyszczane w osadniku i separatorze substancji ropopochodnych.

Na etapie realizacji zamierzenia woda, będzie pobierana z gminnej sieci wodociągowej lub dowożona beczkowozem.

Podczas realizacji przedsięwzięcia zostaną wykorzystane przenośne toalety z bezodpływowym zbiornikiem na ścieki, których opróżnianiem zajmować się będzie specjalistyczna firma, posiadająca stosowne zezwolenie.

Etap realizacji inwestycji będzie się wiązał z wykonaniem zarówno płytkich wykopów, związanych m.in. z korytowaniem warstw konstrukcyjnych drogi, jak i z wykopami o głębokości do 5 m p.p.t., związanych z budową kanalizacji deszczowej. Jak wynika z uzupełnienia Kip, konieczne może być tymczasowe odwadnianie wykopów i przewiduje się wykorzystanie w tym celu na przykład igłofiltrów i drenażu do studni zbiorczych, a woda będzie odprowadzana do ziemi w granicach działek inwestycyjnych, do rowów melioracyjnych lub zostanie wykorzystana na budowie bądź wywieziona wozami asenizacyjnymi do istniejącej kanalizacji deszczowej. Skutki odwadniania wykopów będą odwracalne, tymczasowe i ograniczone powierzchniowo do obszaru prac.

Tym samym nie zakłada się możliwości trwałego naruszenia istniejących warstw wodonośnych. Zakres prowadzonych robót nie spowoduje zakłócenia lub zmiany przepływu wód powierzchniowych i podziemnych.

Tymczasowe zaplecze budowy, w tym miejsca składowania materiałów budowlanych lub postoju pojazdów i maszyn zostaną zorganizowane na terenie utwardzonym lub posiadającym szczelną nawierzchnię, w odległości co najmniej 50 m od Zbiornika Koronowo, innych zbiorników wodnych oraz cieków, co znacznie ograniczy ryzyko zanieczyszczenia środowiska wodno-gruntowego.

Z uwagi na rodzaj, zakres i lokalizację przedsięwzięcia stwierdza się, że przy zastosowaniu rozwiązań opisanych w Kip, jego realizacja i eksploatacja nie wpłynie negatywnie na ryzyko nieosiągnięcia celów środowiskowych zawartych w Planie gospodarowania wodami na obszarze dorzecza Wisły. Omawiane zadanie pozostanie również bez wpływu na wyznaczone dla JCWP cele środowiskowe dotyczące zapewnienia drożności dla migracji ichtiofauny, ponieważ ciek Stare koryto Brdy przepływa w odległości ponad 200 m od terenu realizacji przedsięwzięcia, w związku z czym w jego obrębie nie będą prowadzone jakiegokolwiek prace, a w obrębie Zbiornika Koronowo zakres inwestycji ogranicza się do wykonania odcinków kanalizacji deszczowej wraz z wylotami.

W uchwale nr LIX/804/23 Sejmiku Województwa Kujawsko-Pomorskiego z dnia 26 czerwca 2023 r. w sprawie określenia programu ochrony powietrza w zakresie pyłu zawieszonego PM₁₀, PM_{2,5} oraz benzo(a)pirenu dla strefy kujawsko-pomorskiej – aktualizacja (Dz. Urz. Woj. Kuj.-Pom. z 2023 r., poz. 4381), wskazano działania do realizacji w celu osiągnięcia standardów jakości powietrza oraz obniżenia stężenia benzo(a)pirenu. Jednym z nich jest przebudowa i modernizacja dróg, która polega na utwardzaniu dróg i poboczy. Pozwala to na ograniczenie emisji wtórnej, z unoszenia pyłu z powierzchni jezdni i pobocza.

Rozbudowa i przebudowa dróg pozwoli na ograniczenie emisji z unoszenia pyłu z podłoża, czyli emisji wtórnej. Zatem planowane zamierzenie wpisuje się w realizację działań określonych w ww. programie ochrony powietrza.

Na etapie realizacji, prace budowlane, w szczególności praca ciężkiego sprzętu, wykonywanie prac ziemnych oraz transport materiałów budowlanych, spowodują okresowe uciążliwości takie jak: podwyższony poziom hałasu oraz emisję zanieczyszczeń do powietrza. Dla zminimalizowania ww. oddziaływań wszystkie prace w sąsiedztwie terenów zabudowy mieszkaniowej będą wykonywane wyłącznie w porze dziennej, z wyjątkiem prac wymagających ciągłości technologicznej (typu betonowanie). Środki transportu wyposażone będą w specjalne plandeki, zabezpieczające przed nadmiernym pyleniem przewożonych materiałów. Ponadto, planuje się transportować stosować gotowe mieszanki wytwarzane w wytwórniach. Wszelkie uciążliwości związane z etapem realizacji

mają charakter okresowy i ustąpią z chwilą zakończenia budowy. Biorąc pod uwagę odcinkowy charakter zadania inwestycyjnego, lokalizacja źródeł dźwięku i zanieczyszczeń powietrza będzie zmienna w czasie oraz ograniczona przestrzennie.

Wszelkie uciążliwości związane z etapem realizacji mają charakter okresowy i ustąpią z chwilą zakończenia budowy. Biorąc pod uwagę odcinkowy charakter zadania inwestycyjnego, lokalizacja źródeł dźwięku i zanieczyszczeń powietrza będzie zmienna w czasie oraz ograniczona przestrzennie.

Oddziaływania ruchów wibracyjnych o wysokiej amplitudzie drgań będą zachodzić przede wszystkim w trakcie wykonywanych prac i zanikną po ich zakończeniu.

Inwestycja nie jest całkowicie nowym zamierzeniem i nie spowoduje znaczącego wzrostu natężenia ruchu pojazdów, zwiększenia ich prędkości lub udziału pojazdów ciężkich w potoku ruchu. Przedsięwzięcie należy traktować jako dostosowanie drogi do obecnych wymogów.

Nie przewiduje się, aby eksploatacja układu drogowego powodowała przekroczenia standardów jakości powietrza oraz klimatu akustycznego.

Planowane przedsięwzięcie będzie zlokalizowane na terenie Obszaru Chronionego Krajobrazu zalewu Koronowskiego, gdzie obowiązują uwarunkowania określone przez art. 24 ustawy z dnia 16 kwietnia 2004 r. o ochronie przyrody (j.t. Dz. U. z 2024r., poz. 1478) oraz uchwała nr IX/182/19 Sejmiku Województwa Kujawsko-Pomorskiego z dnia 2 września 2019 r. w sprawie Obszaru Chronionego Krajobrazu Zalewu Koronowskiego (Dz. Urz. Woj. Kuj.-Pom. z 2019 r., poz. 4757 ze zm.), w tym zakaz realizacji przedsięwzięć mogących znacząco oddziaływać na środowisko.

Jednocześnie zgodnie z art. 24 ust. 2 pkt 4 ustawy z dnia 16 kwietnia 2004 r. o ochronie przyrody, zakazy i uwarunkowania obowiązujące na terenie ww. obszaru chronionego krajobrazu nie dotyczą realizacji inwestycji celu publicznego, w który wpisuje się przedmiotowe zadanie.

Realizacja inwestycji wymaga wycinki do 31 drzew, przy czym zaplanowane zostały nasadzenia zastępcze w ilości odpowiadającej skali w ramach których preferować należy zastosowanie gatunków rodzimych.

Celem wyeliminowania zagrożenia niszczenia lęgów gatunków chronionych ptaków, prace związane z wycinką drzew i krzewów należy rozpocząć poza okresem lęgowym ptaków lub po potwierdzeniu braku lęgów przez specjalistę ornitologa.

Wobec drzew nieprzeznaczonych do wycinki zaplanowane zostały zabiegi zabezpieczające przed ich uszkodzeniem.

Dla wyeliminowania ryzyka zabijania małych zwierząt wskazano na konieczność kontrolowania wykopów każdorazowo przed podjęciem prac w ich obrębie.

Określono również konieczność odłowienia i przeniesienia w bezpieczne miejsce poza obszar robót wszystkich zwierząt objętych ochroną, w tym ślimaka winniczka, stwierdzonych w granicach zamierzenia na etapie jego realizacji.

W celu zminimalizowania przypadkowego zabijania zwierząt w trakcie eksploatacji inwestycji wprowadzone zostaną znaki ograniczające prędkość oraz informujące o możliwej obecności dzikich zwierząt.

W wyniku realizacji przedsięwzięcia nastąpi zniszczenie siedliska kocanek piaskowych *Helichrysum arenarium*, co nie będzie miało znacząco negatywnego wpływu na zachowanie populacji ww. gatunku, ponieważ występuje on powszechnie na terenie kraju.

Na podstawie przeprowadzonej analizy przedłożonej dokumentacji, ustalono, że realizacja i eksploatacja przedsięwzięcia nie będzie skutkować niekorzystnym wpływem na Obszaru Chronionego Krajobrazu Zalewu Koronowskiego oraz środowisko przyrodnicze i krajobraz, a przyjęte działania minimalizujące wyeliminują zidentyfikowane zagrożenia względem stwierdzonych elementów środowiska przyrodniczego.

Jednocześnie informuję, że w przypadku jeśli skutkiem robót budowlanych bądź innych prac związanych z realizacją zamierzenia będzie podjęcie czynności objętych zakazami względem gatunków chronionych, wynikającymi z art. 51 i 52 ww. ustawy z dnia 16 kwietnia 2004 r. o ochronie przyrody, np. niszczenie ich siedlisk lub ostoi, będących obszarem rozrodu, wychowu młodych, odpoczynku, migracji lub żerowania, jak również niszczenie, usuwanie lub uszkodzanie gniazd, Inwestor lub Wykonawca są zobowiązani do uzyskania zgody na wykonania czynności podlegających zakazom na zasadach określonych w art. 56 ww. ustawy z dnia 16 kwietnia 2004 r. o ochronie przyrody.

Zadanie, ze względu na swój lokalny zasięg, nie wiąże się z oddziaływaniem transgranicznym.

Reasumując uznano, iż zastosowanie zaproponowanych w przedłożonej Kip, rozwiązań technicznych, technologicznych i organizacyjnych, zapewni ochronę środowiska na etapie realizacji oraz eksploatacji zamierzenia. Wskazane warunki są zgodne z rozwiązaniami zaproponowanymi przez Inwestora w Kip.

W związku z powyższym, biorąc pod uwagę lokalizację, zakres i planowany sposób realizacji i eksploatacji inwestycji, w oparciu o art. 63 uouioś, nie stwierdziłem konieczności

przeprowadzenia dla przedmiotowego przedsięwzięcia oceny oddziaływania na środowisko, a tym samym sporządzenia raportu o oddziaływaniu na środowisko.

Pismem z dnia 21 sierpnia 2024 r. znak: ROŚKZE.6220.2.22.2024 r. zawiadomiłem strony o wszczęciu postępowania w przedmiotowej sprawie i że w myśl art. 10 Kodeksu postępowania administracyjnego stronom zapewnia się czynny udział w każdym etapie tego postępowania, a przed wydaniem decyzji możliwość wypowiedzenia się, co do zebranych dowodów i materiałów oraz zgłoszonych żądań.

Zgodnie z art. 21 ust. 2 pkt. 9 ustawy z dnia 3 października 2008 r. o udostępnianiu informacji o środowisku i jego ochronie, udziale społeczeństwa w ochronie środowiska oraz o ocenach oddziaływania na środowisko podałem do publicznej wiadomości informacje o zamieszczeniu wniosku w publicznie dostępnym wykazie dokumentów zawierających informacje o środowisku i jego ochronie prowadzonym na stanowisku ochrony środowiska Wydziału Rolnictwa, Ochrony Środowiska, Krajobrazu i Zarządzania Energią Urzędu Miejskiego w Koronowie.

Na podstawie art. 64 ust. 1, 2 i 4 ww. uouioś w dniu 21 sierpnia 2024 r. pismami znak: ROŚKZE.6220.2.22.2024, zwróciłem się do organów współdziałających do Regionalnego Dyrektora Ochrony Środowiska w Bydgoszczy, do Państwowego Powiatowego Inspektora Sanitarnego w Bydgoszczy oraz do Państwowego Gospodarstwa Wodnego Wody Polskie Zarząd Zlewni w Chojnicach z prośbą o wyrażenie opinii czy dla przedmiotowego przedsięwzięcia występuje obowiązek przeprowadzenia oceny oddziaływania na środowisko o czym powiadomiłem strony postępowania.

Regionalny Dyrektor Ochrony Środowiska w postanowieniu znak: WOO.4220.581.2024.HN.3, z dnia 25 października 2024 r. i Państwowe Gospodarstwo Wodne Wody Polskie Zarząd Zlewni w Chojnicach w opinii znak: GD.ZZŚ.1.4901.163.2024.KB z dnia 5 września 2024 r. oraz Państwowy Powiatowy Inspektor Sanitarny w Bydgoszczy w opinii znak: NNZ. 9022.2.87.2024 z dnia 3 września 2024 r. stwierdzili, że dla przedmiotowego przedsięwzięcia nie istnieje konieczność przeprowadzania oceny oddziaływania na środowisko i sporządzenia raportu, jednocześnie wskazali warunki i wymagania realizacji przedmiotowego przedsięwzięcia, które w pełni zostały uwzględnione w sentencji niniejszej decyzji.

W związku z powyższym, biorąc pod uwagę lokalizację, zakres i planowany sposób realizacji i eksploatacji inwestycji, w oparciu o art. 63 uouioś, nie stwierdziłem konieczności przeprowadzenia dla przedmiotowego przedsięwzięcia oceny oddziaływania na środowisko, a tym samym sporządzenia raportu o oddziaływaniu na środowisko.

Na podstawie art. 10 ustawy z 14 czerwca 1960 r. Kodeks postępowania administracyjnego w dniu 30 października 2024 r. obwieszczeniem - zawiadomiłem strony postępowania o zakończonym postępowaniu dowodowym i o możliwości w terminie 7 dni od doręczenia zawiadomienia zapoznania się ze zgromadzoną dokumentacją w przedmiotowej sprawie, składania wyjaśnień, oświadczeń, uwag i wniosków w siedzibie Wydziału Rolnictwa, Ochrony Środowiska, Krajobrazu i Zarządzania Energią Urzędu Miejskiego w Koronowie, Plac Zwycięstwa 1, (pok. nr 11, w dniach i godziny urzędowania: poniedziałek, środa, czwartek w godz. 7³⁰ – 15³⁰, wtorek w godz. 7³⁰ - 17⁰⁰, w piątek w godz. 7³⁰ - 14⁰⁰, tel. 52 382 64 41). W wyznaczonym terminie nie zgłoszono żadnych uwag, wniosków ani oświadczeń.

W związku z powyższym orzeczono jak w sentencji.

P O U C Z E N I E

Niniejsza decyzja nie rodzi praw do terenu ani nie narusza prawa własności i uprawnień osób trzecich. Zgodnie z art. 72 ust. 3 ustawy z dnia 3 października 2008 r. o udostępnianiu informacji o środowisku i jego ochronie, udziale społeczeństwa w ochronie środowiska oraz o ocenach oddziaływania na środowisko (j.t. Dz. U. z 2024 r. poz. 1112) decyzję o środowiskowych uwarunkowaniach dołącza się do wniosku o wydanie decyzji następczych określonych w art. 72 ust.1 w/w ustawy. Wniosek ten powinien być złożony nie później niż przed upływem 6 lat licząc od dnia, w którym niniejsza decyzja o środowiskowych uwarunkowaniach stała się ostateczna.

Od niniejszej decyzji służy stronom odwołanie do Samorządowego Kolegium Odwoławczego w Bydgoszczy, za pośrednictwem Burmistrza Koronowa, w terminie 14 dni od dnia doręczenia decyzji (art. 127§ 1 i 2 i art.129 § 1 i 2 Kpa.)

Zgodnie z art. 127a § 1 i 2 ustawy z dnia 14 czerwca 1960 r. Kodeks postępowania administracyjnego (j.t. Dz. U. z 2024 r., poz. 572.), w trakcie biegu terminu do wniesienia odwołania strona może zrzec się prawa do wniesienia odwołania wobec organu administracji publicznej, który wydał decyzję.

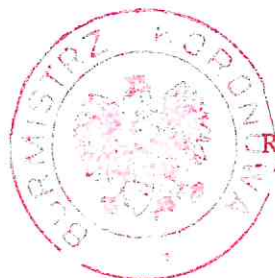
Z dniem doręczenia organowi administracji publicznej oświadczenia o zrzeczeniu się prawa do wniesienia odwołania przez ostatnią ze stron postępowania, decyzja staje się ostateczna i prawomocna. Wobec powyższego zrzeczenie się przez stronę postępowania prawa do wniesienia odwołania skutkuje brakiem możliwości zaskarżenia tej decyzji do Samorządowego Kolegium Odwoławczego w Bydgoszczy.

Przed upływem terminu wniesienia odwołania decyzja nie ulega wykonaniu, a wniesienie odwołania w terminie wstrzymuje jej wykonanie (art.130§ 1 i 2 Kpa.)

Załącznik - Charakterystyka przedsięwzięcia.

Otrzymują:

1. **Wnioskodawca**
Gmina Koronowo
Plac Zwycięstwa 1
86-010 Koronowo
2. **Pełnomocnik**
Sz. P. Łukasz Figat
SOCHA Sp. z o. o.
ul. Chodkiewicza 15
85-065 Bydgoszcz
3. Pozostałe strony postępowania otrzymują
poprzez obwieszczenie art.49 Kpa
4. a/a



z up. Burmistrza Koronowa
Kierownik Wydziału
Rolnictwa, Ochrony Środowiska, Krajobrazu
i Zarządzania Energią

Agata Szulc
Agata Szulc

Do wiadomości:

1. Regionalny Dyrektor Ochrony Środowiska
ul. Dworcowa 81
85-009 Bydgoszcz
2. Państwowy Powiatowy Inspektor Sanitarny
ul. Kościuszki 27
85-079 Bydgoszcz
3. Państwowe Gospodarstwo Wodne Wody Polskie
Zarząd Zlewni w Chojnicach
ul. Łużycka 1 A
89-600 Chojnice
4. Starosta Bydgoski
(Wydział Budownictwa)
ul. Słowackiego 3
85-008 Bydgoszcz
5. Wydział Inwestycji i Remontów
Urzędu Miejskiego w Koronowie
6. Wydział Planowania Przestrzennego
Urzędu Miejskiego w Koronowie

CHARAKTERYSTYKA

przedsięwzięcia pn.: „Rozbudowa i przebudowa ulic na osiedlu Pieczyska w Koronowie”

Inwestorem planowanego przedsięwzięcia pn. „**Rozbudowa i przebudowa ulic na osiedlu Pieczyska w Koronowie**”, gmina Koronowo, powiat bydgoski, województwo kujawsko-pomorskie” jest gmina Koronowo.

Przedmiotem zamierzenia jest rozbudowa i przebudowa ulic na osiedlu Pieczyska w Koronowie wraz z budową kanalizacji deszczowej. Łączna długość dróg podlegających rozbudowie i przebudowie wynosi około 8393,5 m.

Przedsięwzięcie obejmuje ulice: Lipkusz, Azaliową, Cyprysową, Zajęczą, Lisią, Borowikową, Grzybową, Konwaliową i Paprociową, na działkach o nr ewid.: 108, 72/85, 7/63, 7/61, 7/62, 6/24, 6/25, 58/14, 58/64, 58/15, 67/43, 68/14, 67/29, 67/16, 67/3, obręb Koronowo, gmina Koronowo, powiat bydgoski, województwo kujawsko-pomorskie.

Planowane do przebudowy odcinki posiadają obecnie nawierzchnię częściowo gruntową oraz częściowo bitumiczną.

Projektowane odcinki ulic stanowią część układu komunikacyjnego miasta Koronowa oraz pełnić będą funkcję związaną z dojazdem do terenów rekreacyjnych zlokalizowanych na terenie miasta, ogródków działkowych oraz przyległych nieruchomości (zabudowy jednorodzinnej, wielorodzinnej, usługowej i przemysłowej).

Zakres wykonywanych robót obejmować będzie między innymi wykonanie: robót ziemnych, podbudowy dróg, nawierzchni, zjazdów, dróg dla rowerów, kanalizacji deszczowej, oznakowania pionowego i poziomowego oraz budowę i przebudowę infrastruktury technicznej zgodnie z warunkami wydanymi przez gestorów sieci.

Odcinki sieci kanalizacji deszczowej oraz przykanaliki do wypustów zostaną wykonane z rur kelichowych PVC – U litych oraz PP w systemie grawitacyjnym rozdzielczym.

Celem projektowanej inwestycji polegającej na przebudowie drogi gminnej jest dostosowanie ciągu komunikacyjnego do obecnych wymogów.

Realizacja przedsięwzięcia znacznie poprawi komfort użytkowania oraz wpłynie na poprawę bezpieczeństwa. Ponadto wykonanie nowej nawierzchni jezdni zapewni ciągłą przejezdność drogi.

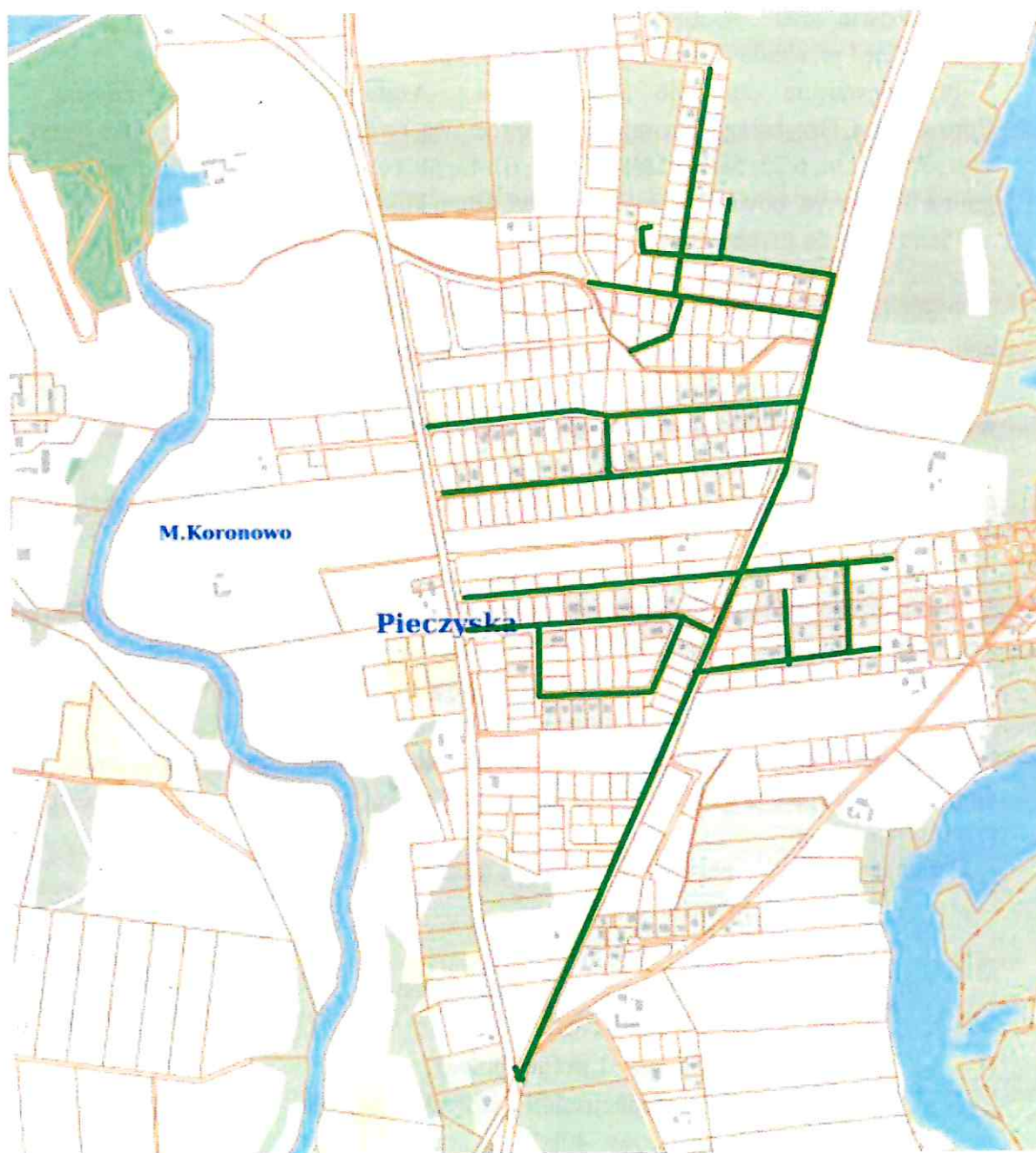
Parametry projektowanej drogi dla ulicy Lipkusz:

- kategoria ruchu: KR2,
- klasa drogi: lokalna (L),
- rodzaj nawierzchni: twarda, bitumiczna,
- szerokość jezdni: do 5 m,
- szerokość poboczy: 1 m (gruntowe),
- przekrój drogi: jednojezdniowa dwukierunkowa,
- prędkość projektowa: 40k/h.

Parametry pozostałych odcinków dróg:

- kategoria ruchu: KR2,
- klasa drogi: dojazdowa (D),
- rodzaj nawierzchni: twarda, bitumiczna,
- szerokość jezdni: do 5 m,
- szerokość poboczy: zmienne,
- przekrój drogi: jednojezdniowa dwukierunkowa,
- prędkość projektowa: 20km/h.

Lokalizacja przedmiotowych odcinków dróg



Przy realizacji robót ziemnych, drogowych i budowlanych przewiduje się zastosowanie sprzętu samojezdnego z napędem spalinowym, takiego jak: koparki i ładowarki, walce i samochody ciężarowe. Poza tym inne urządzenia, takie jak: zagęszczarki oraz ręczne urządzenia mechaniczne o napędzie elektrycznym, bądź spalinowym.

Prace drogowe zostaną wykonane przy zastosowaniu tradycyjnych, typowych technologii remontowo-budowlanych, w sposób ręczny i mechaniczny. Użyte materiały i wyroby będą spełniały wymagania obowiązujących przepisów i norm oraz posiadały wymagane prawem świadectwa i certyfikaty.

Zakłada się wykorzystanie normatywnych ilości surowców i materiałów, w tym wody (dowożonej beczkowitzem), kruszywa łamanego kamiennego, piasku, cementu, asfaltu, a także paliw i energii elektrycznej.

Zadanie będzie powiązane funkcjonalnie z istniejącą już siecią dróg przebiegającą jednak w obrębie innych pasów drogowych. W najbliższym czasie nie są planowane budowy lub przebudowy odcinków dróg, z którymi krzyżuje się przedmiotowy ciąg komunikacyjny w ramach tego przedsięwzięcia. Zatem na etapie realizacji nie powinno zachodzić zjawisko kumulowania się oddziaływań istniejącej sieci drogowej z planowanymi do przebudowy drogami.

Realizacja zadania wiąże się z wytwarzaniem m.in. odpadów z budowy, remontów i demontażu obiektów budowlanych z grupy 17 według katalogu odpadów, zawartego w rozporządzeniu Ministra Klimatu z dnia 2 stycznia 2020 r. w sprawie katalogu odpadów (Dz. U. z 2020 r., poz. 10 t.j.). Powstawać mogą także odpady komunalne, związane ze sferą bytową pracowników (grupa 20) oraz odpady opakowaniowe (grupa 15).

Zakres prac obejmuje rozbiórkę istniejącej nawierzchni bitumicznej, ale nie poprzez frezowanie.

Wytwarzany będzie również destrukta asfaltowy o kodzie 17 03 02. Odpady te zostaną przekazane podmiotowi uprawnionemu do ich dalszego zagospodarowania, np. w celu wykorzystania do produkcji mas bitumicznych.

Odpady będą segregowane oraz magazynowane w szczelnych pojemnikach, w przeznaczonym do tego celu miejscu, a następnie zostaną przekazane uprawnionym podmiotom, które posiadają zezwolenia na odzysk, zbieranie lub unieszkodliwianie odpadów.

Wykonawca robót jest zobowiązany do prowadzenia prawidłowej gospodarki z powstającymi odpadami, zgodnie z ustawą z dnia 14 grudnia 2012 r. o odpadach (Dz. U. z 2023 r., poz. 1587 ze zm.) oraz szczegółowymi aktami wykonawczymi.

Odpady powstające w fazie eksploatacji wynikają przede wszystkim z bieżącego utrzymania i sprzątnięcia drogi oraz odpady komunalne i odpady powstające w sytuacjach awaryjnych np. kolizji lub wypadków z udziałem pojazdów.


Rodzaj i ilość wytwarzanych odpadów nie będą miały znaczącego negatywnego wpływu na środowisko przy zachowaniu podstawowych zasad gospodarowania odpadami, tj. hierarchii sposobów postępowania z odpadami zawartej w art. 17 ww. ustawy z dnia 14 grudnia 2012 r. o odpadach.

Gospodarka odpadami wytwarzanymi na etapie budowy i eksploatacji przedsięwzięcia będzie zgodna z ustawą z dnia 14 grudnia 2012 r. o odpadach (Dz. U. z 2023 r., poz. 1587 ze zm.) i jej przepisami wykonawczymi.

W czasie eksploatacji powstaną odpadów związane głównie z czyszczeniem i utrzymaniem porządku na drodze. Szacowane odpady powstające podczas eksploatacji inwestycji przedstawiono w poniższej tabeli.

Lp.	Kod odpadów	Rodzaj odpadów	Ilość odpadów Mg/rok	Źródło	Sposób dalszego zagospodarowania
1.	20 02 01	Odpady ulegające biodegradacji	0,9	Prace porządkowe (skarpy)	Przekazanie do odzysku podmiotowi posiadającemu odpowiednie zezwolenia na prowadzenie działalności w tym zakresie
2	20 03 03	Odpady z oczyszczania ulic i placów	0,8	Czyszczenie zamiatarką	Przekazanie do odzysku podmiotowi posiadającemu odpowiednie zezwolenia na prowadzenie działalności w tym zakresie
3	20 03 01	Niesegregowane (zmieszane odpady) komunalne	05	Działalność bytowa użytkowników drogi	Zgodnie z ustawą z dnia 13 września 1996 r. o utrzymaniu czystości i porządku w gminach

Zastosowanie zaproponowanych w przedłożonej Karcie informacyjnej przedsięwzięci, rozwiązań technicznych, technologicznych i organizacyjnych zapewni ochronę środowiska na etapie realizacji oraz eksploatacji przedsięwzięcia.

z up. Burmistrza Koronowa
Kierownik Wydziału
Rolnictwa, Ochrony Środowiska, Krajobrazu
i Zarządzania Energią

Agata Szulc