

Strategia Rozwoju Gminy Koronowo na lata 2016-2025

PROJEKT



**Gmina Koronowo
Powiat bydgoski
Województwo kujawsko-pomorskie**

Koronowo, 2015

Niniejsze opracowanie zostało wykonane przez



**ul. Podmurna 65/1
87-100 Toruń**

SPIS TREŚCI

I. WSTĘP.....	5
II. OCENA WDRAŻANIA DOTYCHCZASOWEJ STRATEGII	6
III. DIAGNOZA STANU ISTNIEJĄCEGO.....	8
III.1. OGÓLNE INFORMACJE O GMINIE	8
III.1.1. Położenie i relacje zewnętrzne	8
III.1.2. Wielkość i podział administracyjny.....	9
III.2. ŚRODOWISKO PRZYRODNICZE I KULTUROWE.....	10
III.2.1. Środowisko przyrodnicze i zasoby naturalne	10
III.2.1.1. Powierzchnia ziemi, ukształtowanie terenu, surowce naturalne, gleby	10
III.2.1.2. Zasoby wodne	11
III.2.1.3. Obszary cenne przyrodniczo	12
III.2.1.4. Jakość powietrza atmosferycznego	13
III.2.2. Walory kulturowe	14
III.3. SPOŁECZEŃSTWO	15
III.3.1. Demografia	15
III.3.2. Wykształcenie mieszkańców	18
III.3.3. Rynek pracy i bezrobocie	19
III.3.4. Aktywność społeczna mieszkańców gminy	22
III.4. GOSPODARKA	22
III.4.1. Rolnictwo	22
III.4.2. Usługi, przemysł i handel	23
III.4.3. Turystyka	25
III.4.4. Ład przestrzenny i atrakcyjność inwestycyjna	26
III.5. JAKOŚĆ ŻYCIA MIESZKAŃCÓW	27
III.5.1. Infrastruktura drogowa i transport publiczny	27
III.5.2. Infrastruktura telekomunikacyjna i informatyczna	28
III.5.3. Infrastruktura mieszkaniowa	29
III.5.4. Infrastruktura energetyczna	29
III.5.5. Infrastruktura wodno-kanalizacyjna.....	31
III.5.6. Gospodarka odpadami	32
III.5.7. Opieka zdrowotna i pomoc społeczna.....	33
III.5.8. Edukacja i wychowanie.....	36
III.5.9. Oferta kulturalna, rekreacyjna i sportowa	39
III.5.10 Bezpieczeństwo publiczne	40
III.6. ZASOBY FINANSOWE	42
IV. IDENTYFIKACJA PROBLEMÓW I POTRZEB ROZWOJOWYCH GMINY	45
V. PODSUMOWANIE DIAGNOZY – ANALIZA SWOT	47
VI. STRATEGICZNY PROGRAM DZIAŁAŃ.....	51
VI.1. Misja i wizja	51
VI.2. Cele rozwojowe	51
VI.3. Cele operacyjne oraz kierunki działań	54
VI.4. Zgodność z dokumentami strategicznymi	56
VI.5. Podstawowe założenia systemu realizacji, w tym system wdrażania i monitorowania	59

VI.6. Źródła finansowania.....	62
VI.7. Raport z konsultacji społecznych.....	62
SPIS RYSUNKÓW, TABEL I WYKRESÓW	63

I. WSTĘP

Strategia rozwoju gminy, jako instrument podnoszenia konkurencyjności lokalnej jednostki terytorialnej, stanowi kompleksową, perspektywiczną koncepcję określającą cele rozwoju oraz warunki, zasady i etapy ich osiągnięcia. Strategia rozwoju jest nadrzędnym instrumentem zarządzania rozwojem lokalnym i podstawą długookresowej, lokalnej polityki społeczno-gospodarczej gminy.

Planowanie strategiczne stanowi niezbędny element procesu programowania rozwoju jednostki samorządu terytorialnego. Przekazanie części uprawnień władzy centralnej na szczebel samorządowy powoduje przeniesienie części odpowiedzialności za jakość życia mieszkańców na lokalne władze, co z kolei rodzi potrzebę efektywnego i kreatywnego zarządzania posiadanymi zasobami. Jedynie właściwe i starannie zaplanowane zadania mają szansę zarówno zaspokoić zbiorowe potrzeby społeczności, jak i stworzyć komfortowe warunki dla samorealizacji jednostek.

Opracowanie strategii rozwoju nie jest wymogiem ustawowym, jednak wynika z konieczności średniookresowego, uporządkowanego, wskazania kierunków rozwoju. Ponadto, strategia ułatwia późniejszy proces pozyskiwania środków zewnętrznych, niezbędnych na realizację zaplanowanych działań i projektów, w szczególności środków UE.

Przesłanki zewnętrzne to długookresowe i średniookresowe nowe strategiczne dokumenty krajowe oraz programowe Unii Europejskiej na perspektywę 2014-2020 oraz nowa strategia rozwoju województwa kujawsko-pomorskiego.

Główną przesłanką merytoryczną jest określenie kierunków rozwoju gminy, uwzględniających osiągnięty, aktualny stan, a przede wszystkim potrzeby i aspiracje mieszkańców gminy na kilka najbliższych lat.

Niniejsza strategia ujmuje główne cele i uwarunkowania rozwoju gminy w horyzoncie czasowym do 2025 roku, w zmieniających się uwarunkowaniach wewnętrznych i zewnętrznych. Strategia, jako koncepcja rozwoju lokalnego, pełni z jednej strony funkcję źródła informacji o procesach społeczno-gospodarczych na danym terenie i stanowi istotną inwentaryzację zjawisk zachodzących w jednostce terytorialnej. Z drugiej strony ułatwia i zwiększa spójność podejmowanych przez władze lokalne decyzji, jest planem działania władz lokalnych i wyznacznikiem bieżących działań.

Przesłanki podjęcia prac nad strategią obejmują zarówno uwarunkowania wewnętrzne, jak i zewnętrzne, do których zaliczyć należy:

- nowy okres programowania w UE,
- aktualizacje strategicznych dokumentów krajowych i regionalnych,
- zmiany w polityce lokalnej realizowanej przez powiaty, miasta i gminy w otoczeniu,
- konieczność opracowania nowej strategii, ponieważ poprzednia obejmowała okres do 2015 r.

Przyjęta hierarchia celów i zadań ułatwi prace lokalnym władzom nastawionym na przeprowadzenie ważnych inwestycji w regionie. Dodatkowo, planowanie, monitorowanie i aktualna ocena przedsięwzięć inwestycyjnych będzie sprzyjać integracji i aktywizacji społecznej wokół zadań realizowanych przez władze Gminy Koronowo.

II. OCENA WDRAŻANIA DOTYCHCZASOWEJ STRATEGII

Poprzednio obowiązująca *Strategia Rozwoju Miasta i Gminy Koronowo* wyznaczała cele rozwojowe na okres strategiczny 2001-2015. W ramach opracowania jako wiodący kierunek rozwoju gminy wskazano rozwój turystyki. W Strategii wyznaczono 5 celów głównych oraz 9 strategicznych celów obszarowych.

Wdrożenie Strategii i wyznaczonych w niej celów należy ocenić dobrze. Władze Gminy podejmowały działania służące realizacji wszystkich wyznaczonych celów. W związku z tym władze gminy aktywnie pozyskiwały środki zewnętrzne zarówno od inwestorów prywatnych, jak również pochodzące z Unii Europejskiej.

W ramach poprzednio obowiązującej Strategii zostało zrealizowanych wiele inwestycji, przekładających się na osiągnięcie założonych celów rozwojowych gminy. Poniżej przedstawiono najbardziej wymowne wyniki wdrażania strategii.

Władze Gminy w celu podnoszenia jakości życia mieszkańców, jak również poprawy jakości środowiska naturalnego podejmowały działania związane z rozbudową infrastruktury technicznej, w tym systemu kanalizacji sanitarnej oraz deszczowej, a także sieci wodociągowej. W latach 2001-2014 w gminie zostało wybudowanych ponad 60 km sieci wodociągowej oraz prawie 70 km sieci kanalizacji sanitarnej. Dzięki realizacji tych inwestycji prawie 90% mieszkańców ma dostęp do sieci wodociągowej, a ponad 50% do sieci kanalizacyjnej, co w znacznym stopniu przyczyniło się do poprawy jakości życia mieszkańców. Inwestycje te były realizowane ze środków własnych gminy, jak również środków pozyskanych na cele inwestycyjne z UE.

Oprócz inwestycji w podstawową infrastrukturę techniczną w latach 2001-2015 systematycznie podejmowano działania związane z rozwojem i promocją turystyki poprzez realizowanie inwestycji mających na celu rozwój infrastruktury turystycznej, w tym także infrastruktury sportowo-rekreacyjnej przyczyniającej się do zwiększenia jakości oferty turystycznej gminy. Ponadto władze gminy aktywnie promowały walory gminy oraz jej największe atrakcje poprzez uczestnictwo w licznych imprezach, targach i innych wydarzeniach o charakterze promocyjnym.

W poprzednim okresie strategicznym została m.in. wybudowana hala widowiskowo-sportowa w Koronowie – oddana do użytkowania w 2008 r. Ponadto gmina w poprzednich latach prowadziła działania inwestycyjne mające na celu budowę wielu kompleksów sportowo-rekreacyjnych w tym dwóch „ORLIKÓW”, przyszkolnych sal gimnastycznych i nowoczesnych placów zabaw dla dzieci.

W ramach podniesienia atrakcyjności turystycznej i wykorzystania istniejącego potencjału przyrodniczego władze gminy wykonały wiele inwestycji służących zagospodarowaniu terenów przyjeziornych. Dotyczyło to m.in. głównego kąpieliska gminy zlokalizowanego w Pieczyskach.

Gmina przy wsparciu środków zewnętrznych wybudowała wiele ścieżek rowerowo-piesznych, które przyczyniły się do poszerzenia oferty turystycznej gminy, jak również jakości życia mieszkańców zapewniając im infrastrukturę do aktywnego spędzania czasu i rekreacji.

Oprócz działań związanych z rozwojem turystyki podejmowani także liczne działania ukierunkowane na tworzenie warunków do rozwoju przedsiębiorczości i uatrakcyjnienia oferty inwestycyjnej gminy. Były to m.in. działania związane z budową odcinka gazociągu średniego ciśnienia, poprawy jakości dróg,

by zapewnić wysoką jakość komunikacyjną dla przedsiębiorców, uzbrajaniem terenów inwestycyjnych przyciągających inwestorów zewnętrznych.

Gmina w latach 2001-2015 starała się także systematycznie podnosić dostępność i jakość placówek opieki zdrowotnej. W tym zakresie położono nacisk zwłaszcza na unowocześnienie wyposażenia. Dokonano m.in. zakupu sprzętu diagnostyczno-leczniczego, platformy schodowej dla przychodni w Koronowie. Ponadto przeprowadzono termomodernizację budynku Przychodni Rejonowej w Koronowie, doposażono placówkę w niezbędny tabor.

W celu wzmocnienia swojej pozycji gmina starała się także pozyskiwać wiele korzystnych dla jej funkcjonowania kontaktów. W związku z tym zawarła partnerstwa z innymi jednostkami samorządu terytorialnego. Poniżej przedstawiono kilka przykładów inwestycyjnych gminy Koronowo zrealizowanych w latach 2001-2015:

- Budowa hali sportowo-widowiskowej w Koronowie wraz z infrastrukturą towarzyszącą,
- Budowa sal gimnastycznych w Wierzchucinie Królewskim i Mąkowarsku,
- Przebudowa drogi gminnej Buszkowo-Łąsko Wielkie,
- Termomodernizacje budynków użyteczności publicznych,
- Remont budynku po dawnej Synagodze,
- Budowa ścieżek rowerowych na terenie Gminy Koronowo,
- Remont i doposażenie świetlic na terenie Gminy Koronowo,
- Uzbrojenie terenów pod park przemysłowy w Koronowie,
- Budowa kanalizacji sanitarnej w Mąkowarsku,
- Budowa sieci wodociągowo-kanalizacyjnej dla miejscowości Samociążek,
- Budowa pieszo-jezdni w Pieczyskach,
- Budowa placów zabaw dla dzieci.

Oczywiście jest to tylko kilkanaście przedsięwzięć wykonanych przez gminę w poprzednim okresie strategicznym. Zgodnie z danymi budżetowymi Gmina Koronowo prowadziła bardzo aktywną politykę inwestycyjną, na co wskazują wydatki inwestycyjne gminy. W latach 2001-2015 na działalność inwestycją przeznaczono prawie 96 mln zł.

Podsumowując, wdrażanie dotychczasowej Strategii poprzez realizację licznych zadań inwestycyjnych i nieinwestycyjnych można ocenić pozytywnie w ujęciu ilościowym, natomiast niemożliwe jest przeprowadzenie obiektywnej oceny jakościowej, ponieważ w dokumencie Strategii nie wskazano narzędzia wartościowania postępów w dążeniu do osiągnięcia założonych celów.

III. DIAGNOZA STANU ISTNIEJĄCEGO

III.1. OGÓLNE INFORMACJE O GMINIE

III.1.1. Położenie i relacje zewnętrzne

Gmina Koronowo położona jest w powiecie bydgoskim, w północno-zachodniej części województwa kujawsko-pomorskiego. Gmina sąsiaduje z Miastem Bydgoszcz oraz gminami: Sicienko, Osielsko, Dobrcz (powiat bydgoski), Pruszcz i Świekatowo (powiat świecki), Lubiewo i Gostycyn (powiat tucholski) oraz gminą Sośno (powiat sępoleński).

Gmina ma charakter rolniczo-turystyczny. Rolę centrum administracyjnego pełni miasto Koronowo, które położone jest ok. 25 km od Bydgoszczy. Gminę cechuje dobra dostępność do komunikacji drogowej, ponieważ przebiegają przez nią drogi krajowe nr 25 oraz nr 56, 3 drogi wojewódzkie oraz 26 dróg powiatowych.

Rysunek 1. Lokalizacja gminy Koronowo na terenie województwa kujawsko-pomorskiego



Źródło: opracowanie własne na podstawie danych Urzędu Statystycznego w Bydgoszczy

Rysunek 2. Lokalizacja gminy Koronowo na terenie powiatu bydgoskiego



Źródło: opracowanie własne

III.1.2. Wielkość i podział administracyjny

Gmina Koronowo jest jedną ze 144 gmin województwa kujawsko-pomorskiego. Jest największą gminą wchodzącą w skład powiatu bydgoskiego. Jej powierzchnia wynosi 411,7 km² (w tym powierzchnia miasta 28,18 km²), co stanowi prawie 30% obszaru powiatu bydgoskiego.

Sieć osadniczą gminy tworzą: miasto Koronowo oraz 65 wsi/osad, w tym 33 stanowią jednocześnie sołectwa. Miasto Koronowo podzielone jest na 6 stref:

- I – „centralna”,
- II – „turystyczno-mieszkalna”,
- III – „rolno-przemysłowa”,
- IV – „letniskowa”,
- V – „przemysłowo-składowa”,
- VI – „dalszego rozwoju układu przestrzennego”.

Sołectwa na terenie gminy: Buszkowo, Byszewo, Bytkowice, Dziedzinek, Glinki, Gogolin, Gogolinek, Gościeradz, Huta, Krąpiewo, Lucim, Łąsko Małe, Łąsko Wielkie, Mąkowsko, Morzewiec, Nowy Dwór, Nowy Jasiniec, Okole, Osiek, Popielewo, Salno, Samociążek, Sitowiec, Skarbiewo, Stary Dwór, Stary Jasiniec, Tryszczyn, Wierzchucin Królewski, Więżowno, Wilcze, Wiskitno, Witoldowo oraz Wtelno.

Pozostałymi wsiami/osadami są: Leśnictwo Brzozowo, Rudno, Wymysłowo, Leśnictwo Krówka, Leśnictwo Pobrdzie, Leśnictwo Puszczyń, Leśnictwo Tylina Góra, Sokole Kuźnica, Różanna, Stopka, Bieskowo, Leśnictwo Pólko, Wilcze Gardło i Młynkowo.

III.2. ŚRODOWISKO PRZYRODNICZE I KULTUROWE

III.2.1. Środowisko przyrodnicze i zasoby naturalne

III.2.1.1. Powierzchnia ziemi, ukształtowanie terenu, surowce naturalne, gleby

Powierzchnia ziemi, ukształtowanie terenu, powierzchnie zdegradowane

Geograficznie obszar gminy położony jest na pojezierzu południowo-pomorskim, a hydrograficznie w środkowej zlewni rzeki Brdy, która przepływa przez malownicze tereny z kilkoma jeziorami i Zalewem Koronowskim. Miasto położone jest w kotlinie otoczonej wzgórzami na południowym skraju Borów Tucholskich.

Cechą charakterystyczną terenu gminy Koronowo jest polodowcowy krajobraz, na który składają się duże ilości jezior (tzw. Rynna Jezior Byszewskich) i bezodpływowych zagłębień. Daje to bardzo zróżnicowane ukształtowanie terenu. Występują liczne wzniesienia i pofałdowania, a w okolicach jezior rynnowych teren poprzecinany jest licznymi wąwozami.

Na terenie gminy można rozróżnić trzy typy krajobrazu:

- den dolinnych – zlokalizowane wzdłuż rzeki Brdy i Jezior Byszewskich,
- sandrowy pojezierny – wschodnia część gminy,
- równin i wzniesień morenowych – tereny między doliną Brdy, a pasem Jezior Byszewskich oraz zachodnią i północno-wschodnią częścią gminy.

Niebezpiecznym zjawiskiem występującym na terenie gminy Koronowo są osuwiska, które powodują zniszczenia infrastruktury miejskiej bądź też stanowią dla niej realne zagrożenie. W 2014 r. na zlecenie Starostwa Powiatu Bydgoskiego dokonano inwentaryzacji osuwisk na terenie gminy Koronowo, w wyniku czego zlokalizowano i opisano 29 osuwisk (aktywnych, okresowo aktywnych i nieaktywnych) lub terenów osuwiskowych oraz 20 terenów zagrożonych ruchami masowymi ziemi. Istotne jest podejmowanie działań mających na celu stabilizację czynnych osuwisk na terenie gminy, w tym przede wszystkim na obszarze Koronowa.

Surowce naturalne

Na terenie gminy Koronowo istnieje 5 eksploatowanych kopalń surowców naturalnych na podstawie udzielonych koncesji:

- Cegielnia Stopka Sp. z o.o. – złoża surowców ilastych do produkcji ceramiki budowlanej,
- Koronowo III – wydobywanie kopaliny pospolitej – piasku o pow. 2 ha,
- Koronowo-Przyrzecze – złoża kruszywa naturalnego o pow. 7,2 ha,
- Krąpiewo – wydobywanie kopaliny pospolitej – torfu o pow. 3,9 ha,
- Popielewo – wydobywanie złoża kruszywa naturalnego – piasku o pow. 3,49 ha.

Na podstawie koncesji wydanej przez Ministra Środowiska, dokonywane jest poszukiwanie oraz rozpoznawanie złóż ropy naftowej i gazu ziemnego przez firmę FX ENERGY Poland Sp. z o.o.

Struktura użytkowania gruntów

Ze struktury użytkowania gruntów wynika, że 56,8% powierzchni gminy zajmują użytki rolne, w których grunty orne stanowią 91,1%. Udział gruntów ornych w poszczególnych wsiach jest bardzo

zróżnicowany i waha się od 1,5% powierzchni ogólnej w Sokole Kuźnicy i 7,8% w Starym Jasińcu do 94,9% w Gogolinku.

Sady zajmują zaledwie 1,5% powierzchni. Są one zgrupowane w południowej części gminy, głównie we wsiach: Tryszczyn, Wtelno, Gogolinek i Gogolin.

Użytków zielonych jest również bardzo mało – około 3,1% powierzchni ogólnej.

Gleby gminy Koronowo są dość dobrej jakości. Przewagę stanowią grunty klasy III i IV, które łącznie zajmują 87,6% powierzchni. Ogólnie teren gminy Koronowo charakteryzuje się dobrą jakością glebami, wysokich klas bonitacyjnych nie zanieczyszczonych metalami ciężkimi. W związku z tym gleby nadają się pod wszelkie uprawy ogrodnicze i rolnicze. Na terenie gminy istnieją warunki do zakładania gospodarstw ekologicznych.

Ogólny wskaźnik zalesienia i zadrzewienia gminy jest wysoki i wynosi 31% powierzchni ogólnej. Tereny leśne skoncentrowane są we wschodniej części gminy. Na terenie lasów kumulują się różne negatywne zjawiska pochodzenia biotycznego i antropogenicznego, wpływające na ogólne osłabienie istniejących drzewostanów i całych ekosystemów leśnych. Największe oddziaływanie na środowisko przyrodnicze związane jest z działalnością człowieka. Lasy poddane są silnym oddziaływaniom związanym z ich wykorzystaniem na cele rekreacyjno-wypoczynkowe, przy czym oddziaływanie to nie dotyczy jedynie wyznaczonych szlaków i duktów leśnych. Innym czynnikiem oddziałującym negatywnie jest penetracja lasów, a w szczególności okresowy zbiór runa leśnego. Dodatkowym problemem jest nielegalne pozyskiwanie drewna na opał oraz nielegalna zrywka wartościowych drzew na cele tartaczne. Poważny problem stanowi także zaśmiecanie lasów.

III.2.1.2. Zasoby wodne

Wody powierzchniowe

Wody powierzchniowe, obok rzeźby terenu i szaty roślinnej, są fundamentalnym elementem krajobrazu gminy Koronowo. Największą rzeką przepływającą przez obszar gminy jest Brda – lewobrzeżny dopływ Wisły. Rzeka posiada wyjątkowe walory krajobrazowe. Brda spełnia wiele funkcji od rekreacyjnej (turystyczny szlak wodny, tereny wypoczynkowe,) energetycznej (elektrownie wodne w Samociążku, Tryszczynie i Smukale), do transportowej (droga wodna łącząca Wisłę z Odrą). Rzeka ma również duże znaczenie gospodarcze, ponieważ stanowi źródło wody pitnej dla miasta Bydgoszczy.

Jednym z najbardziej rozpoznawalnych i charakterystycznych elementów krajobrazu gminy jest Zalew Koronowski, który powstał w wyniku przegrodzenia Brdy zaporą ziemną w Pieczyskach o długości 340 m i wysokości 25 m. Akwen ten obejmuje obszar ok. 1600 ha, ma kształt wydłużony, długość w linii prostej wynosi 36 km, natomiast linii brzegowej 102 km, a maksymalna głębokość to ok. 20 m. Jest jednym z ważniejszych zbiorników retencyjnych w Polsce. Oprócz Brdy Zalew przyjmuje dopływy rzek: Kamionki, Sępolenki i Krówki oraz drobniejszych cieków.

Istotnym elementem hydrologicznym gminy są wspomniane wcześniej tzw. Jeziora Byszewskie – jeziora polodowcowe, których rynny mają wąskie i długie kształty, charakteryzujące się stromymi zboczami i znaczną głębokością. Jeziora te ciągną się ok. 30 km z południowego-zachodu na północny-wschód i łączą się przez rzekę Krówkę z Brdą. Na skutek obniżenia się poziomu wód rynna z czasem uległa podziałowi tworząc łańcuch złożony z 16 jezior.

Wody powierzchniowe na terenie gminy Koronowo stanowią fundamentalny element krajobrazowy. Przepływająca przez gminę rzeka Brda odgrywa istotną rolę gospodarczą w całym województwie kujawsko-pomorskim. Poniżej Zbiornika Koronowskiego znajduje się szereg hydroelektrowni: Samociążek, Tryszczyn i Smukała, które kształtują reżim hydrologiczny jej dolnego biegu. Hydroelektrownie oraz zapora w Myłofie, spowodowały zaliczenie trzech jednolitych części wód Brdy do grupy cieków silnie zmienionych hydromorfologicznie. Z „Raportu o stanie środowiska województwa kujawsko-pomorskiego w 2013 roku”, sporządzonym przez Wojewódzki Inspektorat Ochrony Środowiska, wynika, iż rzeka Brda pod względem morfologicznym otrzymała ocenę II. Kolejne oceny kształtowały się następująco: stan ekologiczny – umiarkowany, stan chemiczny – dobry oraz stan bakteriologiczny – dobry. Brda spełnia warunki dobrego stanu sanitarnego. W stosunku do lat poprzednich rzeka utrzymuje wymogi dobrego potencjału wód w zakresie parametrów fizykochemicznych.

Jakość wód Zalewu Koronowskiego determinowana jest jakością wód rzeki Brdy. Ogólny potencjał ekologiczny wód określa się jako umiarkowany. Duży wpływ na stan wód Zalewu ma działalność ośrodków i działek rekreacyjnych na terenach przybrzeżnych. Poważnym zagrożeniem dla wód Zalewu jest stan gospodarki ściekowej na terenach rekreacyjnych oraz wiejskich. Znaczna część ścieków bytowych, głównie z terenów wiejskich może przedostawać się bezpośrednio do wód Zalewu. Negatywnie na wody Zalewu wpływają również nawozy, które spływają z pól uprawnych. Istotnym problemem wpływającym na czystość wód są również kwitnące sinice i glony.

Wody podziemne

W południowej części zlewni, na południowy zachód od Koronowa, rozciąga się międzymorenowy zbiornik wód podziemnych BYSZEWO 9 (nr 132). Są to wody czwartorzędowe wysokiej ochrony (OWO) o powierzchni 87 km². Średnia głębokość ujęcia wynosi 60 m, natomiast szacunkowe zasoby eksploatacyjne 12,5 tys. m³/dobę.

Zgodnie z w/w Raportem jakość zwykłych wód podziemnych w gminie zaliczona została do klasy III – wody zadowalającej jakości, w której wartości elementów fizykochemicznych są podwyższone w wyniku naturalnych procesów zachodzących w wodach podziemnych lub słabego wpływu działalności człowieka.

III.2.1.3. Obszary cenne przyrodniczo

Na terenie gminy Koronowo występuje wiele form ochrony przyrody. Wśród nich znajdują się następujące obszary chronionego krajobrazu, rezerwaty przyrody, użytki ekologiczne oraz pomniki przyrody:

- Obszar Chronionego Krajobrazu Zalewu Koronowskiego,
- Obszar Chronionego Krajobrazu Doliny Rzeki Sępolenki,
- Obszar Chronionego Krajobrazu Rynna Jezior Byszewskich,
- Rezerwat Przyrody Różanna Dęby im. Nadleśniczego Jana Rychlickiego,
- Rezerwat Przyrody Bagno Głusza,
- 56 użytków ekologicznych głównie w postaci bagien i obszarów stale zabagnionych,
- 50 pomników przyrody głównie w postaci skupisk drzew, pojedynczych drzew oraz głązów narzutowych.

Jednym z najciekawszych fragmentów przyrodniczych jest park „Grabina” o powierzchni 23,7 ha, który otacza Koronowo i skąd roztacza się widok na Brdę. W parku dominuje las dębowo-grabowy oraz rzadkie gatunki roślin i runa. Dęby szypułkowe na terenie parku „Grabina” znajdują się w słabej kondycji zdrowotnej (obumierają z powodu zaburzonych stosunków wodnych).

Istotne jest zagospodarowanie terenów zielonych w gminie oraz ich odpowiednie zabezpieczenie przed nadmierną penetracją ludności, a także nadanie nowych funkcji.

W gminie Koronowo nie występują obszary Natura 2000.

III.2.1.4. Jakość powietrza atmosferycznego

W porównaniu do innych powiatów województwa kujawsko-pomorskiego, powiat bydgoski plasuje się w czołówce obszarów o największej emisji zanieczyszczeń do powietrza atmosferycznego. Głównymi źródłami zanieczyszczeń powietrza są: źródła energetyczne i przemysłowe, niska emisja, komunikacyjne źródła zanieczyszczeń, emisja niezorganizowana, emisja transgraniczna.

W tabeli 1 zaprezentowano emisję zanieczyszczeń na terenie powiatu bydgoskiego i województwa kujawsko-pomorskiego.

Tabela 1. Emisja zanieczyszczeń na terenie województwa kujawsko-pomorskiego i powiatu bydgoskiego w latach 2010-2014

Wyszczególnienie	2010	2011	2012	2013	2014
Emisja zanieczyszczeń pyłowych (tony/rok)					
województwo	4326	4073	3886	3384	3752
powiat	270	235	298	256	142
% udział zanieczyszczeń	6,2%	5,8%	7,7%	7,6%	3,8%
Emisja zanieczyszczeń gazowych (tony/rok)					
województwo	6 998 979	7 033 523	8 456 423	7 938 915	8 102 409
powiat	103 542	90 269	97 996	85 393	69 803
% udział zanieczyszczeń	1,5%	1,3%	1,2%	1,1%	0,9%

Źródło: opracowanie własne na podstawie Banku Danych Lokalnych – GUS

Wszystkie wskazane powyżej źródła zanieczyszczeń występują na terenie gminy Koronowo. Do bezpośrednich emitatorów zanieczyszczeń należą:

- w zakresie źródeł energetycznych i przemysłowych: Ciepłownia KPEC w Koronowie, ELEWATOR w Koronowie, Kotłownia w Nowym Dworze, Kotłownia olejowa w Mąkowsku, Kotłownia KPEC Bydgoszcz w Stopce, Zakłady Przetwórstwa Kulinarne „SMAKOVIT” Sp. z o.o. w Stopce, „Cegielnia Stopka” Sp. z o.o., „MONDI CONDEX” Sp. z o.o., PROJPRZEM S.A.;
- w zakresie niskiej emisji: przede wszystkim część gospodarstw domowych, które na cele grzewcze wykorzystują węgiel kamienny;
- komunikacyjne źródła zanieczyszczeń, których przyczyną jest zły stan techniczny części pojazdów, nieodpowiednia ich eksploatacja, przestoje w ruchu spowodowane złą organizacją lub małą przepustowością dróg;
- emisja niezorganizowana wprowadzana do powietrza z obiektów powierzchniowych takich jak składowiska czy oczyszczalnie ścieków. Na terenie gminy Koronowo znajduje się nieczynne

składowisko odpadów komunalnych, które jest w trakcie rekultywacji. emisja transgraniczna, na którą narażona jest przede wszystkim południowa część gminy Koronowo sąsiadująca z Bydgoszczą.

Na jakość powietrza atmosferycznego wpływa również niezadowalający stan techniczny części obiektów mieszkalnych i obiektów użyteczności publicznej, które charakteryzują się niską efektywnością energetyczną. Do obiektów wymagających termomodernizacji należą budynki mieszkalne, budynki oświatowe (Gimnazjum nr 1 w Koronowie, Szkoła Podstawowa nr 2 w Koronowie, Przedszkole Samorządowe z Oddziałami Integracyjnymi w Koronowie, Zespół Szkół w Mąkowsku, Zespół Szkół we Wtelnie) oraz budynki świetlic wiejskich, będących własnością Gminy Koronowo. Modernizacji wymaga również część obiektów OSP.

III.2.2. Walory kulturowe

Obszar gminy Koronowo, poza wyjątkowymi walorami przyrodniczo-krajobrazowymi, wyróżnia się również ponadprzeciętnymi walorami kulturowymi. Zabytki o największych wartościach historycznych i kulturowych zaprezentowano w tabeli 2.

Tabela 2. Najważniejsze zabytki nieruchome ujęte w rejestrze zabytków – stan na 21.12.2015 r.

Lokalizacja	Wyszczególnienie
Buszkowo	most kolejowy nad rzeką Kamionką
Byszewo	kościół parafialny pw. Świętej Trójcy (sanktuarium) cmentarz przy kościele dzwonnica-brama, z elementami przyległego ogrodzenia spichrz plebański
Gościeradz	zespół dworski (dwór, park)
Huta	zespół dworski (dwór, park, stajnia, gorzelnia)
Koronowo	dzielnica starego miasta kościół filialny pw. św. Andrzeja zespół klasztorny cystersów z bazyliką mniejszą (ob. parafia pw. Wniebowzięcia NMP) cmentarz żydowski ul. Kotomierska była synagoga/sokolnia ratusz, Pl. Zwycięstwa 1 młyn wodny „Diabelski Młyn” most kolejowy wąskotorowy nad rzeką Brdą
Mąkowsko	kościół parafialny pw. św. Wawrzyńca
Łąsko Wielkie	zespół kościoła parafialnego (kościół pw. św. Anny, dzwonnica,
Nowy Jasiniec	ruiny zamku z otoczeniem
Wierzchucin Królewski	kościół parafialny pw. św. Apostołów Piotra i Pawła
Wtelno	kościół parafialny pw. św. Michała Archanioła

Źródło: Narodowy Instytut Dziedzictwa

III.3. SPOŁECZEŃSTWO

III.3.1. Demografia

Na koniec 2014 r. gminę Koronowo zamieszkiwało 23 560 osób, w tym: miasto 10 853 osób, a obszary wiejskie 12 707.

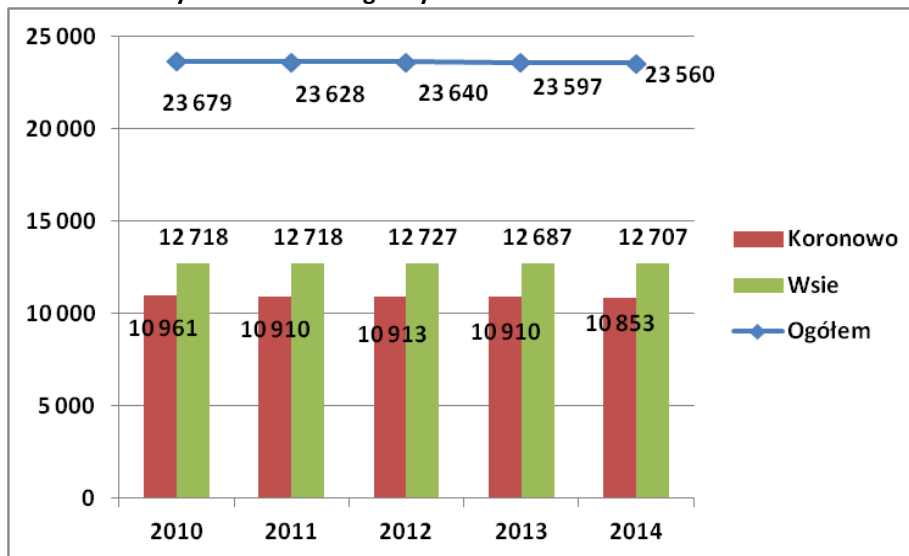
Tabela 3. Liczba ludności gminy Koronowo z podziałem na sołectwa i wsie – stan na 31.12.2014 r.

L.p.	Sołectwo	Liczba ludności	L.p.	Sołectwo	Liczba ludności
1.	Buszkowo	392	17.	Nowy Jasiniec	203
2.	Byszewo	176	18.	Okole, w tym:	677
3.	Bytkowice	107		Okole	349
4.	Dziedzinek	161		Stopka	328
5.	Glinki, w tym:	224	19.	Osiek	85
	Glinki	213	20.	Popielewo	93
	Leśnictwo Brzozowo	5	21.	Salno	211
	Rudno	5	22.	Samociążek	428
	Wymysłowo	1	23.	Sitowiec	194
6.	Gogolin	229	24.	Skarbiewo	80
7.	Gogolinek	167	25.	Stary Dwór, w tym:	582
8.	Gościeradz	422		Stary Dwór	433
9.	Huta	193		Bieskowo	149
10.	Krąpiewo	249	26.	Stary Jasiniec, w tym:	329
11.	Lucim	578		Stary Jasiniec	308
12.	Łąsko Małe	208		Leśnictwo Pólko	5
13.	Łąsko Wielkie	385		Wilcze Gardło	16
14.	Mąkowarsko, w tym:	1343	27.	Tryszczyn	1027
	Mąkowarsko	1235	28.	Wierzchucin Królewski	602
	Leśnictwo Krówka	4	29.	Więzowno, w tym:	353
	Leśnictwo Pobrdzie	5		Więzowno	317
	Leśnictwo Puszczyń	5		Młynkowo	36
	Leśnictwo Tylna Góra	4	30.	Wilcze	256
	Sokole Kuźnica	75	31.	Wiskitno	575
Różanna	15	32.	Witoldowo	378	
15.	Morzewiec	165	33.	Wtelno	994
16.	Nowy Dwór	641	RAZEM		12 707

Źródło: opracowanie własne na podstawie danych z Urzędu Miejskiego w Koronowie

Poza miastem najliczniej zamieszkałymi sołectwami są: Mąkowarsko (1343 osób) oraz Tryszczyn (1027 osób). Do najmniej zaludnionych sołectw zaliczają się: Skarbiewo (80 osób), Osiek (85 osób) oraz Popielewo (93 osoby).

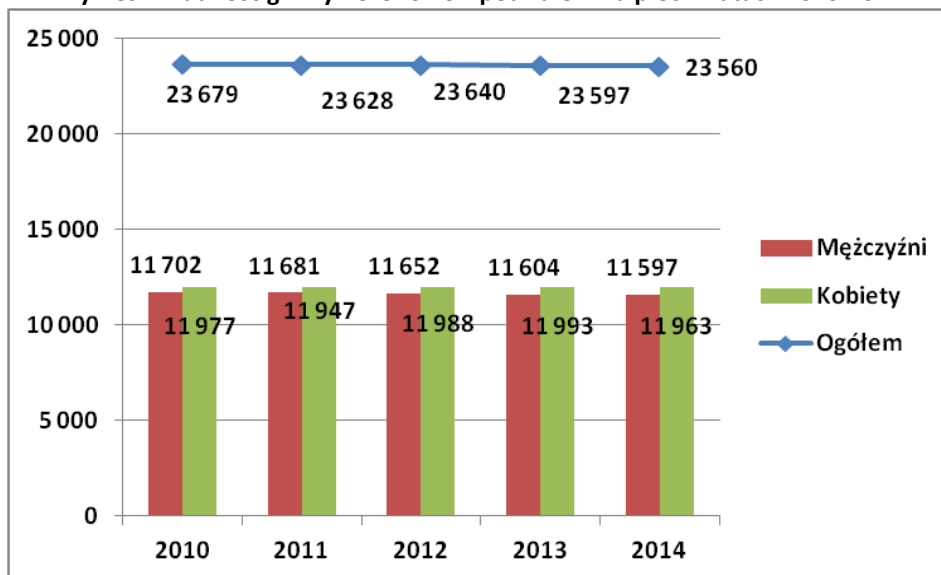
Wykres 1. Ludność gminy Koronowo w latach 2010-2014



Źródło: opracowanie własne na podstawie danych Urzędu Miejskiego w Koronowie

W latach 2010-2014 liczba ludności na terenie gminy Koronowo systematycznie zmniejszała się. W 2010 r. obszar gminy zamieszkiwało ogółem 23 679 mieszkańców, natomiast na koniec 2014 r. 23 560 osób, co oznacza spadek o 0,5% (119 osób). Spadek liczby ludności spowodowany był przede wszystkim spadkiem liczby mieszkańców miasta. W analizowanym okresie liczba mieszkańców Koronowa zmniejszyła się o 1% (108 osób). Na obszarach wiejskich liczba ludności pozostawała na zbliżonym poziomie.

Wykres 2. Ludność gminy Koronowo z podziałem na płeć w latach 2010-2014



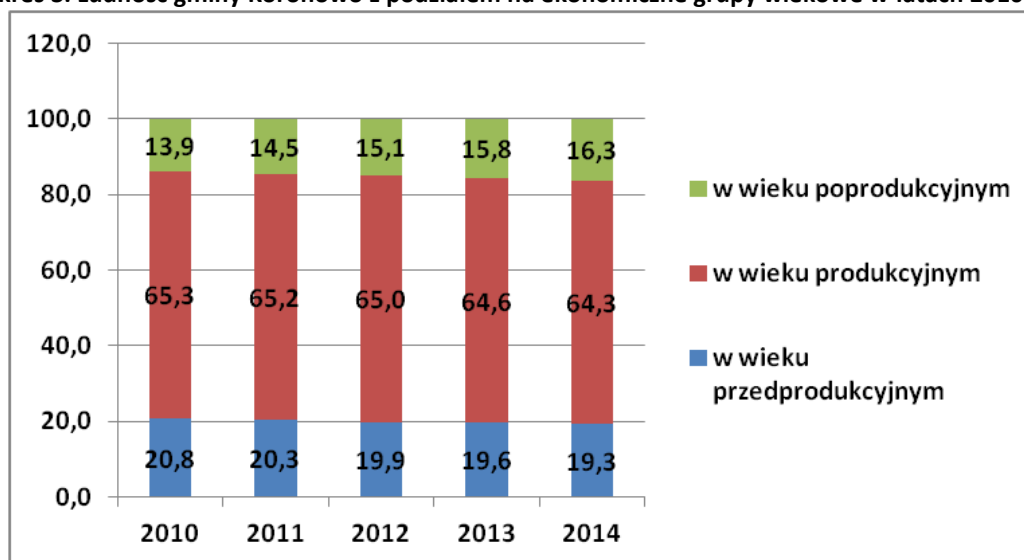
Źródło: opracowanie własne na podstawie danych Urzędu Miejskiego w Koronowie

W latach 2010-2014 liczba kobiet w każdym roku analizy była wyższa od liczby mężczyzn. W 2014 r. wskaźnik feminizacji kształtował się na poziomie 103, co oznacza, że na 100 mężczyzn przypadają 103 kobiety.

W analizowanym okresie odsetek osób w wieku przedprodukcyjnym i produkcyjnym systematycznie się zmniejszał. W przypadku osób w wieku przedprodukcyjnym odnotowano spadek o 1,5 punkt procentowy, a w przypadku osób w wieku produkcyjnym spadek ten wyniósł 1 punkt procentowy.

Zwiększył się natomiast odsetek osób w grupie poprodukcyjnej – o 2,4 punkty procentowe. Sytuacja ta jest tożsama z ogólnokrajowymi tendencjami demograficznymi i świadczy o występowaniu zjawiska starzenia się społeczeństwa.

Wykres 3. Ludność gminy Koronowo z podziałem na ekonomiczne grupy wiekowe w latach 2010-2014



Źródło: opracowanie własne na podstawie Banku Danych Lokalnych GUS

Ruch naturalny

Na przestrzeni lat 2010-2014 przyrost naturalny na terenie gminy Koronowo utrzymywał się na dodatnim poziomie. Oznacza to, że w ciągu ostatnich lat liczba urodzeń przewyższała liczbę zgonów. Największy przyrost naturalny odnotowano w 2010 r. (57), natomiast najmniejszy w 2013 r. (27).

Tabela 4. Ruch naturalny na terenie gminy Koronowo w latach 2010-2014

Wyszczególnienie	2010	2011	2012	2013	2014
Urodzenia żywe	280	253	275	257	245
Zgony	223	222	216	230	205
Przyrost naturalny	57	31	59	27	40

Źródło: opracowanie własne na podstawie Banku Danych Lokalnych GUS

Migracje

Na przestrzeni lat 2010-2014 na terenie gminy Koronowo saldo migracji ulegało wahaniom. Ujemne saldo migracji odnotowano w latach: 2011 (-10) i 2014 (-5). W pozostałym okresie saldo migracji przyjmowało wartości dodatnie.

Tabela 5. Ruch migracyjny na terenie gminy Koronowo w latach 2010-2014

Wyszczególnienie	2010	2011	2012	2013	2014
Zameldowania ogółem, w tym:	302	314	287	262	282
z miast	207	194	173	177	158

Wyszczególnienie	2010	2011	2012	2013	2014
ze wsi	93	117	111	84	121
z zagranicy	2	3	3	1	3
Wymeldowania ogółem, w tym:	296	324	262	259	287
do miast	191	206	151	161	161
na wieś	105	118	103	92	113
za granicę	0	0	8	6	13
Saldo migracji	6	-10	25	3	-5

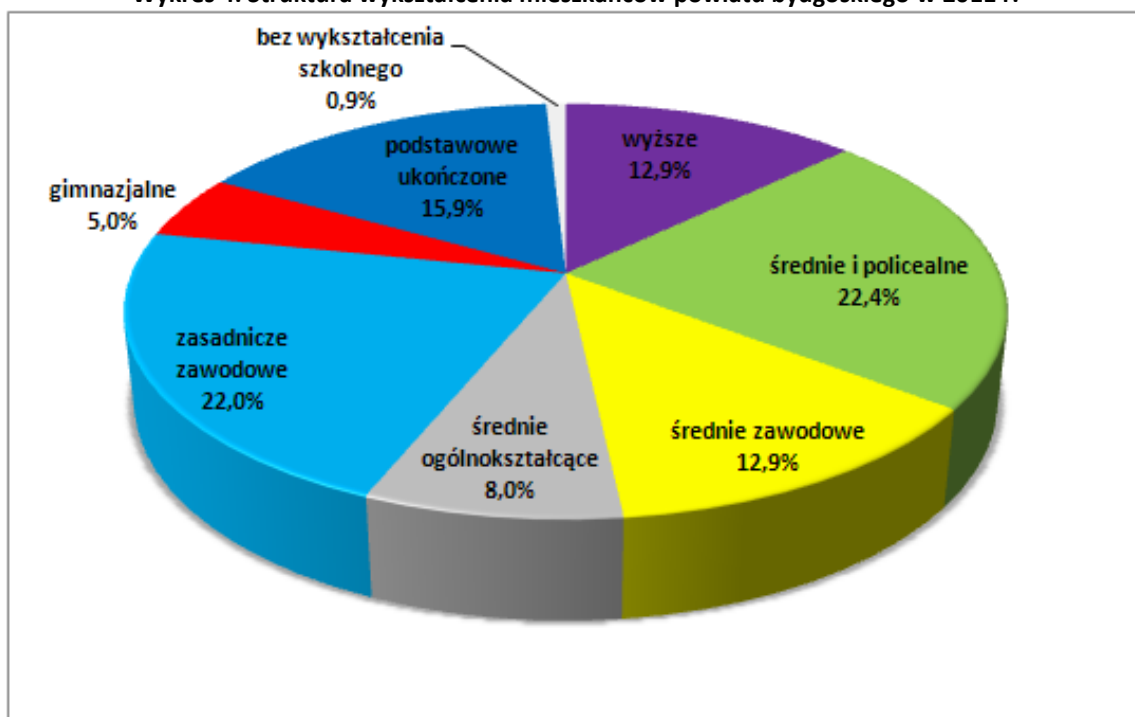
Źródło: opracowanie własne na podstawie Banku Danych Lokalnych GUS

Analiza ruchów migracyjnych na terenie gminy wskazuje, że najwięcej osób zameldowuje się z miast, a także wymeldowuje się do miast.

III.3.2. Wykształcenie mieszkańców

W 2011 r. na terenie powiatu bydgoskiego najliczniejszą grupę mieszkańców stanowiły osoby legitymujące się wykształceniem średnim i policealnym (22,4%) oraz zasadniczym zawodowym (22%). Osoby z wykształceniem podstawowym stanowiły 15,9% społeczeństwa. Liczba osób z wykształceniem wyższym wyniosła 12,9% ogółu mieszkańców, podobnie jak liczba osób z wykształceniem średnim zawodowym. Najmniejszy udział stanowiły osoby posiadające wykształcenie średnie ogólnokształcące (8%), gimnazjalne (5%) oraz bez wykształcenia (0,9%).

Wykres 4. Struktura wykształcenia mieszkańców powiatu bydgoskiego w 2011 r.



Źródło: Opracowanie własne na podstawie GUS – Bank Danych Lokalnych

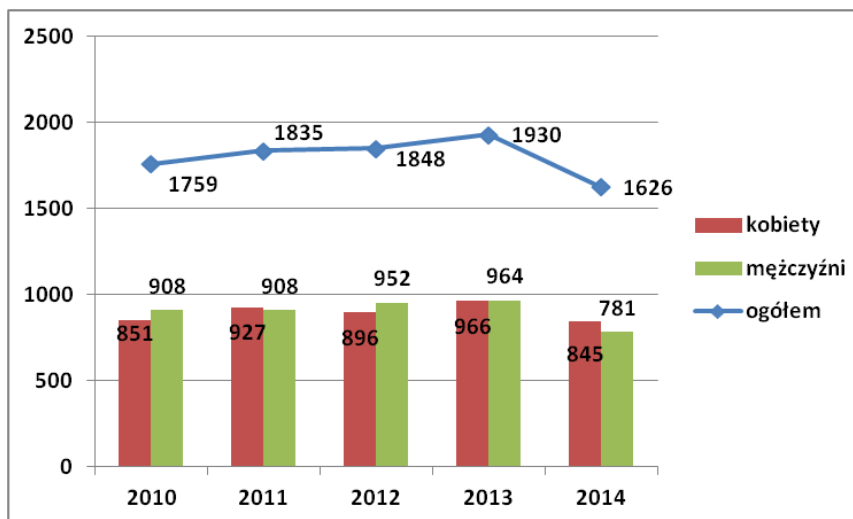
W 2011 r. na terenie powiatu bydgoskiego wyższym wykształceniem legitymowało się 14 127 osób, w tym 58,0% kobiet i 42,0% mężczyzn. Odwrotna sytuacja kształtowała się w przypadku

wykształcenia zasadniczego zawodowego. Wykształcenie to posiadało ogólnie 24 028 mieszkańców powiatu, w tym 38,9% kobiet i 61,1% mężczyzn.

III.3.3. Rynek pracy i bezrobocie

Na koniec 2014 r. na terenie gminy Koronowo zarejestrowanych było 1626 osób bezrobotnych, w tym 52% (845 osoby) stanowiły kobiety. W latach 2010-2014 liczba zarejestrowanych bezrobotnych ulegała wahaniom. Jednakże w porównaniu z rokiem bazowym liczba bezrobotnych zmniejszyła się o 7,6% (133 osoby).

Wykres 5. Liczba osób bezrobotnych w gminie Koronowo, z podziałem na płeć w latach 2010-2014



Źródło: opracowanie własne na podstawie danych Powiatowego Urzędu Pracy w Bydgoszczy

W tabeli 6 zaprezentowano udział bezrobotnych zarejestrowanych w liczbie ludności w wieku produkcyjnym na terenie gminy Koronowo, powiatu bydgoskiego, województwa kujawsko-pomorskiego w latach 2010-2014.

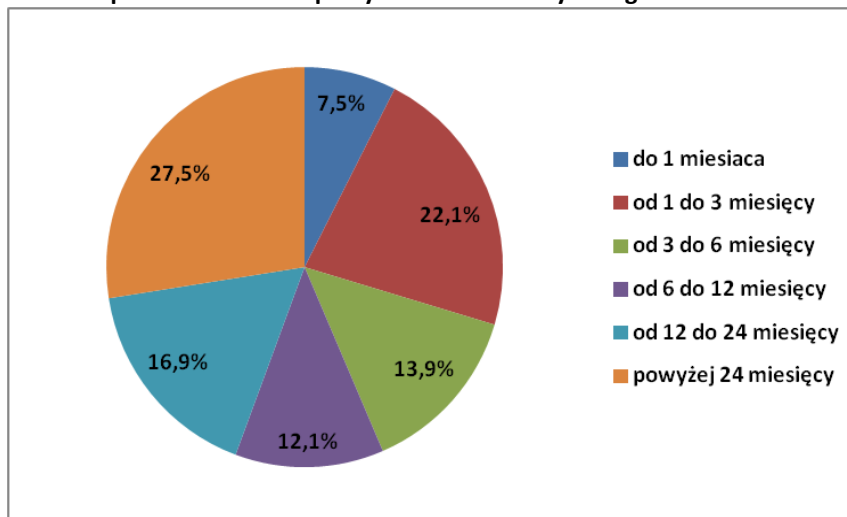
Tabela 6. Udział bezrobotnych zarejestrowanych w liczbie ludności w wieku produkcyjnym na terenie gminy Koronowo, powiatu bydgoskiego, województwa kujawsko-pomorskiego w latach 2010-2014

Wyszczególnienie	2010	2011	2012	2013	2014
gmina Koronowo	11,2%	11,7%	11,8%	12,4%	10,5%
powiat bydgoski	6,8%	6,8%	7,4%	7,6%	6,5%
województwo kujawsko-pomorskie	10,3%	10,3%	11,1%	11,3%	9,6%

Źródło: Opracowanie własne na podstawie danych GUS – Bank Danych Lokalnych

Jednym z podstawowych problemów osób bezrobotnych na terenie gminy Koronowo jest długotrwałe bezrobocie. W 2014 r. spośród wszystkich bezrobotnych 44,4% pozostawało bez zatrudnienia co najmniej 12 miesięcy.

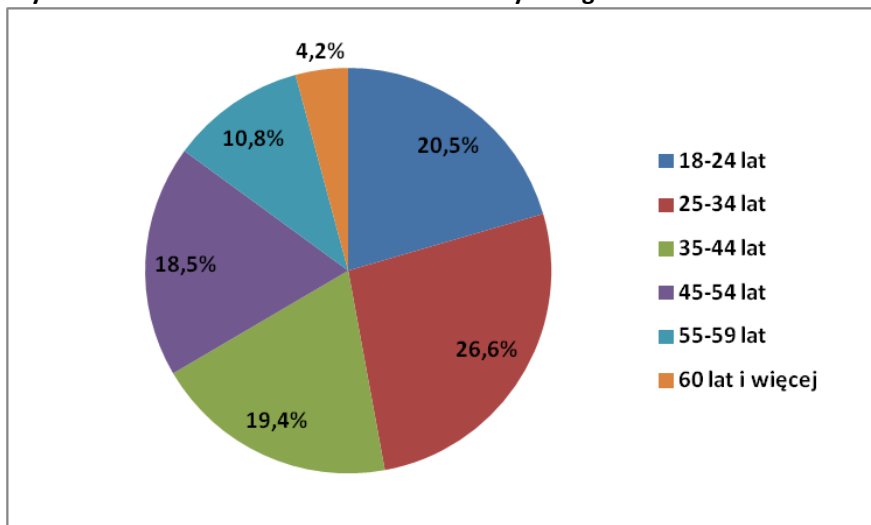
Wykres 6. Czas pozostawania bez pracy osób bezrobotnych w gminie Koronowo – 2014 r.



Źródło: opracowanie własne na podstawie danych Powiatowego Urzędu Pracy w Bydgoszczy

Bezrobocie w gminie Koronowo dotyczy głównie osób młodych. Spośród wszystkich bezrobotnych 26,6% osób należało do grupy wiekowej 25-34 lata. Przyczyną tego stanu rzeczy może być niechęć wśród pracodawców do zatrudniania osób bez minimalnego doświadczenia zawodowego.

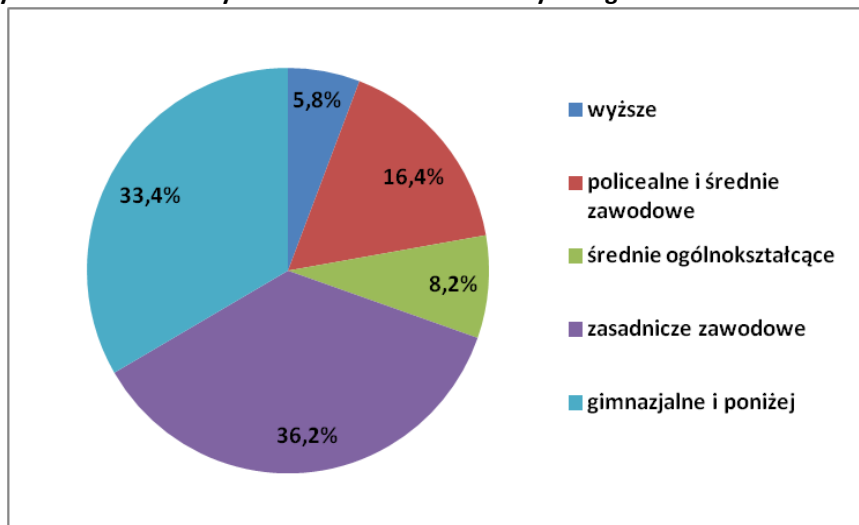
Wykres 7. Struktura wiekowa osób bezrobotnych w gminie Koronowo – 2014 r.



Źródło: opracowanie własne na podstawie danych Powiatowego Urzędu Pracy w Bydgoszczy

Najliczniejszą grupę wśród osób bezrobotnych na terenie gminy Koronowo stanowią osoby z wykształceniem zasadniczym zawodowym – 36,2%. Liczną grupą są także osoby posiadające wykształcenie gimnazjalne i poniżej – 33,4%. Bezrobocie najmniej dotyka osoby legitymujące się wykształceniem wyższym – 5,8%.

Wykres 8. Struktura wykształcenia osób bezrobotnych w gminie Koronowo – 2014 r.



Źródło: opracowanie własne na podstawie danych Powiatowego Urzędu Pracy w Bydgoszczy

Analiza sytuacji osób bezrobotnych wskazuje, że problem ten dotyczy głównie osób młodych i niewykształconych/ bez odpowiednich kwalifikacji. Znaczącą kwestią jest problem długotrwałego bezrobocia, które dodatkowo pogłębia niechęć do podjęcia zatrudnienia i stopniowo pogarsza sytuację materialną osób dotkniętych tym problemem. Wśród osób pozostających bez zatrudnienia częste jest również zjawisko nie zgłaszania tego faktu do odpowiednich jednostek oraz „praca na czarno”.

Zgodnie z *Regionalną Strategią Innowacji Województwa Kujawsko-Pomorskiego na lata 2014-2020* wspierane będą branże zgodne z tzw. inteligentnymi specjalizacjami regionu kujawsko-pomorskiego. Inteligentna specjalizacja oznacza wybór dziedzin gospodarki i połączonych z nimi obszarów nauki, na które zostanie ukierunkowana interwencja. Ma ona na celu rozwój gospodarczy regionu, poprzez radykalny wzrost innowacyjności wytwarzanych produktów i usług oraz stosowanych procesów i technologii, na bazie wdrożonych wyników wysoko zaawansowanych badań. Inteligentne specjalizacje zdefiniowano w następujący sposób:

- ✓ Najlepsza bezpieczna żywność – przetwórstwo, nawozy i opakowania,
- ✓ Medycyna, usługi medyczne i turystyka zdrowotna,
- ✓ Motoryzacja, urządzenia transportowe i automatyka przemysłowa,
- ✓ Narzędzia, formy wtryskowe, wyroby z tworzyw sztucznych,
- ✓ Przetwarzanie informacji, multimedia, programowanie, usługi ICT,
- ✓ Biointeligentna specjalizacja – potencjał naturalny, środowisko, energetyka,
- ✓ Transport, logistyka, handel – szlaki wodne i lądowe,
- ✓ Dziedzictwo kulturowe, sztuka, przemysły kreatywne.

Na terenie gminy Koronowo powinno nastąpić wzmocnienie branży rolno-spożywczej, ze względu na produkcję wysokiej jakości produktów rolnych. Kompleksowy rozwój sektora rolno-spożywczego, powinien obejmować działalność rolniczą i przetwórczą, co przyczyni się m.in. do stworzenia nowych miejsc pracy w sektorach pozarolniczych na bazie kooperacji z rolnictwem.

III.3.4. Aktywność społeczna mieszkańców gminy

Gmina Koronowo wyróżnia się wysoką aktywnością społeczną mieszkańców. Na terenie niniejszej jednostki samorządu terytorialnego funkcjonuje wiele różnorodnych stowarzyszeń i organizacji oraz klubów sportowych. Podmioty te działają w szczególności w zakresie rozwoju sportu (w zorganizowany sposób uprawia się następujące dyscypliny sportowe: piłkę nożną, piłkę ręczną, koszykówkę, siatkówkę, tenis ziemny i stołowy, zapasy, kulturystykę, żeglarsstwo, strzelectwo, sporty motorowe i motorowodne, wędkarstwo, jeździectwo). Stowarzyszenia swoim zakresem obejmują także: działalność na rzecz osób niepełnosprawnych oraz osób w wieku emerytalnym, naukę, edukację, oświatę i wychowania, kulturę, sztukę, ochronę dóbr kultury i dziedzictwa narodowego, wspieranie i upowszechnianie kultury fizycznej i sportu, podtrzymywanie i upowszechnianie tradycji narodowej, pielęgnowanie polskości oraz rozwój świadomości narodowej, obywatelskiej i kulturowej oraz ratownictwo i ochronę ludności (Ochotnicze Straże Pożarne).

III.4. GOSPODARKA

III.4.1. Rolnictwo

Znaczną część aktywności gospodarczej mieszkańców gminy Koronowo stanowi rolnictwo. Na dynamiczny rozwój rolnictwa wpływa przede wszystkim wysoka intensywność produkcji i duży potencjał ekonomiczny gospodarstw rolnych (gospodarstwa obszarowo większe o bardzo dobrym wyposażeniu w ciągniki i maszyny). Należy jednak zauważyć, że mechanizacja rolnictwa może wpłynąć na spadek zapotrzebowania na siłę roboczą, a w konsekwencji na zwiększenie liczby osób bezrobotnych. Dlatego też istotne jest stworzenie warunków do rozwoju nowych miejsc pracy, w sektorze pozarolniczym.

Zgodnie z danymi Powszechnego Spisu Rolnego 2010 na terenie gminy Koronowo działalność rolniczą prowadziło ogółem 1081 gospodarstw rolnych o łącznej powierzchni 24 556,52 ha.

Powierzchnia gospodarstw rolnych na terenie gminy Koronowo kształtowała się następująco:

- do 1 ha włącznie – 107 gospodarstw rolnych o łącznej powierzchni 97,32 ha,
- 1 – 5 ha – 280 gospodarstw rolnych o łącznej powierzchni 845,10 ha,
- 5 – 10 ha – 173 gospodarstwa rolne o łącznej powierzchni 1493,77 ha,
- 10 – 15 ha – 135 gospodarstw rolnych o łącznej powierzchni 1832,09 ha,
- powyżej 15 ha – 386 gospodarstw rolnych o łącznej powierzchni 20 288,24 ha.

Zgodnie z danymi PSR 2010 na terenie gminy Koronowo dominowały gospodarstwa rolne o powierzchni powyżej 15 ha, które stanowiły 35,7% wszystkich gospodarstw rolnych.

W produkcji roślinnej na obszarze gminy Koronowo w strukturze zasiewów dominowały uprawy zbożowe – 62,6% ogólnej powierzchni zasiewów. Wśród zasiewów znaczny udział stanowiły uprawy przemysłowe – głównie rzepak i rzepik oraz uprawy pszenicy, pszenżyta i jęczmienia.

Spośród wszystkich gospodarstw rolnych najwięcej zajmowało się hodowlą drobiu, trzody i bydła. Szczegółowe dane dotyczące liczby gospodarstw rolnych wraz ze wskazaniem liczby zwierząt gospodarskich prezentuje tabela 7.

Tabela 7. Liczba gospodarstw rolnych wraz z liczbą zwierząt gospodarskich

Wyszczególnienie	Liczba gospodarstw	Zwierzęta gospodarskie
bydło razem	2742	4701
bydło – krowy	189	1529
trzoda chlewna razem	452	46 130
trzoda chlewna – lochy	388	4659
konie	38	89
drób razem	477	101 710
drób – drób kurzy	466	95 991

Źródło: Powszechny Spis Rolny 2010

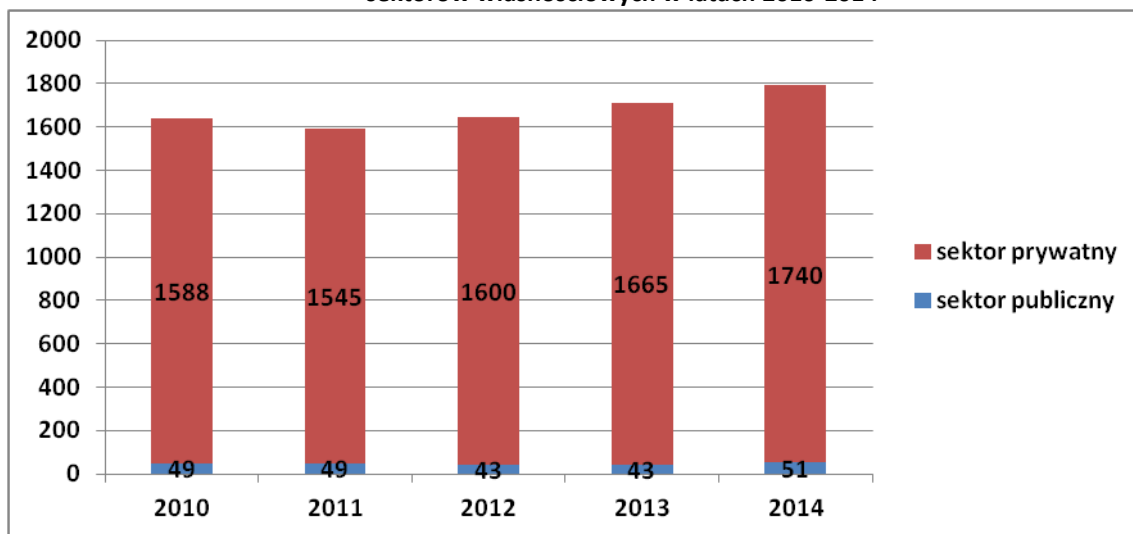
Obszar gminy Koronowo posiada potencjał w zakresie rolnictwa, co wynika m.in. z wysokiej wartości użytkowej gleb. Jakość rolniczej przestrzeni produkcyjnej szacuje się na 74 punkty. Dla porównania Instytut Nawożenia i Gleboznawstwa w Puławach określił ten wskaźnik dla województwa kujawsko-pomorskiego na poziomie 71 punktów, a dla kraju na poziomie 66,6 punktów.

III.4.2. Usługi, przemysł i handel

W 2014 r. na terenie gminy Koronowo do rejestru REGON wpisanych było 1791 podmiotów gospodarczych, w tym 51 z sektora publicznego i 1740 z sektora prywatnego. W porównaniu z 2010 rokiem liczba zarejestrowanych przedsiębiorstw na terenie gminy Koronowo zwiększyła się o 9,4% (154 firmy). Wzrost liczby podmiotów gospodarczych wynikał przede wszystkim ze wzrostu liczby przedsiębiorstw z sektora prywatnego.

W sektorze prywatnym dominowały osoby fizyczne prowadzące działalność gospodarczą (1380 przedsiębiorstwa), które stanowiły 79,3% wszystkich przedsiębiorstw z sektora prywatnego na terenie gminy Koronowo.

Wykres 9. Podmioty gospodarcze wpisane do rejestru REGON na terenie gminy Koronowo według sektorów własnościowych w latach 2010-2014



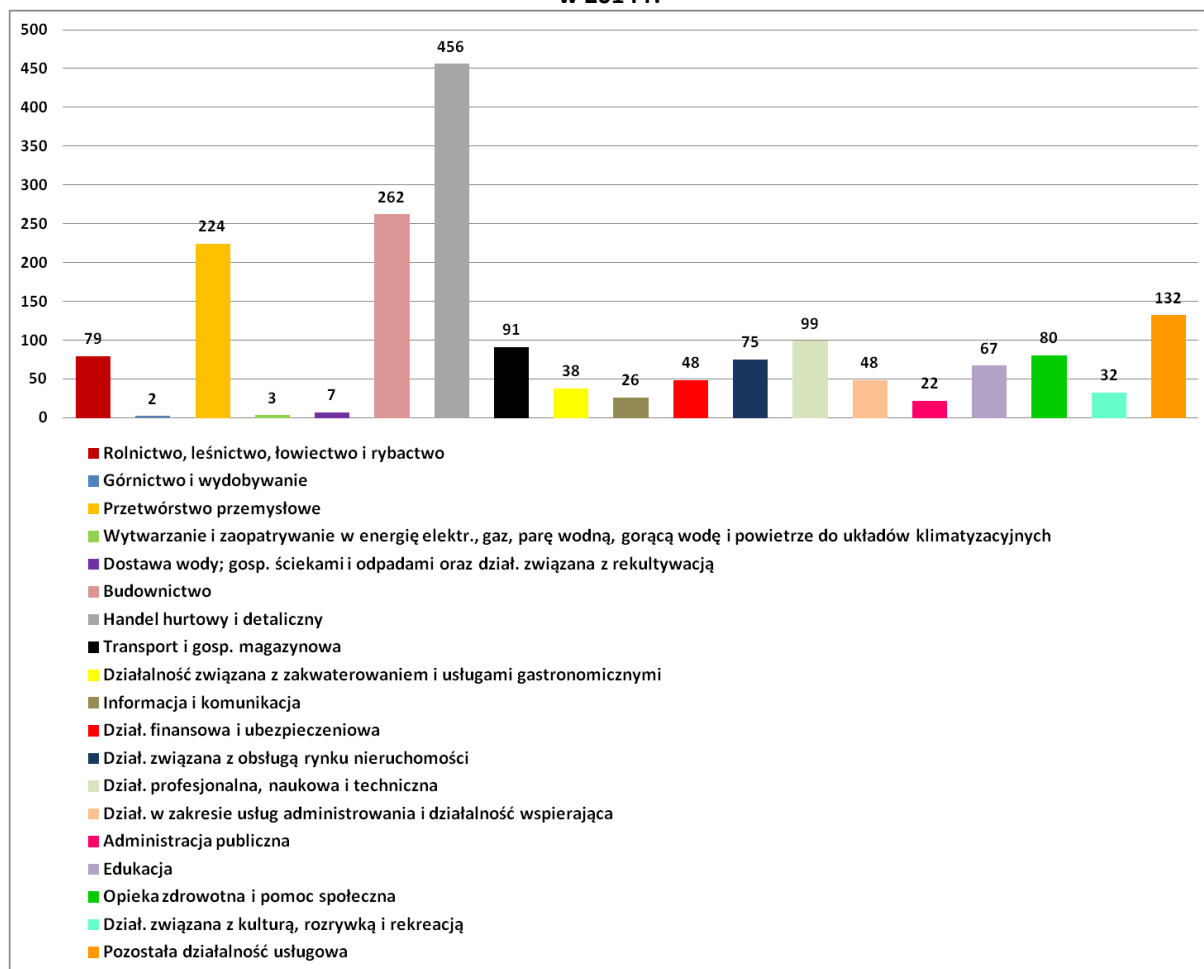
Źródło: Opracowanie własne na podstawie Banku Danych Lokalnych GUS

Analiza struktur wielkości podmiotów gospodarczych wskazuje, że na terenie gminy Koronowo w 2014 r. dominowały mikroprzedsiębiorstwa (0-9 zatrudnionych), które stanowiły 95,7% wszystkich

podmiotów gospodarczych. Małe przedsiębiorstwa (10-49 zatrudnionych) stanowiły 3,5% ogółu przedsiębiorstw, a średnie przedsiębiorstwa (50-249 zatrudnionych) stanowiły 0,8% wszystkich firm na terenie gminy. W 2014 r. nie funkcjonowało żadne duże przedsiębiorstwo, które zatrudniałoby co najmniej 250 osób.

W 2014 r. w rejestrze REGON dominowały przedsiębiorstwa z następujących branż: handel hurtowy i detaliczny (456 firm), budownictwo (262 firmy), przetwórstwo przemysłowe (224 firmy).

Wykres 10. Podmioty gospodarcze gminy Koronowo wpisane do rejestru REGON wg sekcji PKD 2007 w 2014 r.



Źródło: opracowanie własne na podstawie Banku Danych Lokalnych GUS

Słabością gminy Koronowo jest niski poziom innowacyjności gospodarki lokalnej, mierzony liczbą firm z sekcji M (działalność profesjonalna, naukowa i techniczna) na 1 tys. mieszkańców. W przypadku gminy Koronowo wskaźnik ten w 2014 r. był równy 4,09, przy średniej dla powiatu bydgoskiego wynoszącej 8,89 i średniej dla województwa kujawsko-pomorskiego równej 7,02.

Wskaźniki przedsiębiorczości także pozostają stosunkowo niskie. Liczba podmiotów wpisanych do rejestru w przeliczeniu na 1 tys. ludności w 2014 r. wyniosła w gminie 74, przy średniej dla powiatu bydgoskiego równej 108. Dla porównania średnia dla województwa kujawsko-pomorskiego w tym samym roku analizy wyniosła 92.

Na 1 tys. mieszkańców w wieku produkcyjnym w gminie Koronowo przypadało 115,1 podmiotów gospodarczych. Średnia dla powiatu bydgoskiego wyniosła 167,9, a dla województwa kujawsko-pomorskiego była równa 145,3.

Wyzwaniem dla gminy Koronowo jest więc wzmacnianie i promocja przedsiębiorczości, a także kształtowanie odpowiedniego klimatu dla inwestycji.

Na poprawę sytuacji gospodarczej wpłynie rozwój strefy przemysłowej. Obecnie zrealizowany został projekt „*Strefa przemysłowa w Koronowie – uzbrojenie w infrastrukturę techniczną – I etap*”. Dzięki inwestycji 4,19 ha obszar został uzbrojony w niezbędną infrastrukturę techniczną, tj. sieć wodociągową, kanalizację sanitarną i deszczową, drogę wraz z oświetleniem. Inwestycja jest częścią większego przedsięwzięcia, w ramach którego powstanie tzw. Strefa Przemysłowa o powierzchni ponad 22 ha. Docelowo istnieje możliwość powiększenia terenu do 65 ha o przylegające działki. Teren strefy przeznaczony jest pod działalność przemysłowo-składową, usługowo-handlową i targowo-wystawienniczą.

III.4.3. Turystyka

Obszar gminy Koronowo charakteryzuje się licznymi walorami krajobrazowymi, historycznymi i kulturowymi, wpływającymi na jej atrakcyjność turystyczną.

Poza walorami naturalnymi opisanymi w rozdziale *Obszary cenne przyrodniczo*, na atrakcyjność turystyczną wpływa bogata historia obszaru, co wynika m.in. z obecności na tym terenie Krzyżaków i Cystersów oraz usytuowanie gminy Koronowo na pograniczu pomorsko-wielkopolskim i kujawskim.

Walory przyrodniczo-krajobrazowe przyczyniły się do zagospodarowania okolic Zalewu Koronowskiego w infrastrukturę wypoczynkową. Większość obiektów noclegowych i gastronomicznych oferuje swoje usługi wyłącznie w sezonie. Znaczna część działek położonych nad Zalewem wykorzystywana jest głównie przez turystów-rezydentów, mających tutaj swoje prywatne posesje. W sezonie letnim zarówno mieszkańcy, jak i goście mogą korzystać z przeprawy promowej łączącej sąsiednie gminy.

Zauważalna jest potrzeba dalszego zagospodarowania obszaru Zalewu Koronowskiego, co przyczyni się do rozwoju sportów wodnych (żeglarstwo, kajaki). Istotne jest również dostosowanie jakości bazy noclegowo-gastronomicznej do oczekiwań turystów.

Duże zainteresowanie Zalewem Koronowskim, zwłaszcza w sezonie letnim, powoduje konieczność zapewnienia bezpieczeństwa osób przebywających na tym obszarze, przede wszystkim osób pływających, kąpiących się i uprawiających sport czy rekreację na obszarach wodnych. Wobec powyższego niezbędne jest dokonanie analizy zagrożeń, oznakowanie miejsc niebezpiecznych, jak również prowadzenie działań informacyjnych, doposażenie ratowników przebywających w Koronowie – Pieczyskach i Samociążku oraz rewitalizacja plaży miejskiej w Koronowie – Pieczyskach.

Na terenie gminy rozwija się przede wszystkim turystyka aktywna, w tym piesza i rowerowa. Przez Ziemię Koronowską przebiegają następujące piesze szlaki turystyczne:

- szlak żółty – im. Leona Wyczółkowskiego o długości ok. 70 km,
- szlak zielony – Jeziora Koronowskiego o długości ok. 75 km,
- szlak czarny – szlak „Białego Węgla” o długości ok. 36 km,

- szlak niebieski – szlak Brdy o długości ok. 165 km,
- szlak czerwony – szlak KTP „TALK” Bydgoszcz o długości ok. 45 km,
- szlak czarny – szlak Zamkowy o długości ok. 6 km.

Przez obszar przebiegają również szlaki i trasy rowerowe:

- Regionalny Szlak Rowerowy BY-6001N o łącznej długości 167 km,
- Międzynarodowa Trasa Rowerowa Euroroute R-1.

Na obszarze gminy znajdują się także liczne ścieżki rowerowe, co dodatkowo sprzyja rozwojowi turystyki aktywnej. Gmina zrealizowała projekty współfinansowane ze środków unijnych, które przyczyniły się do rozwoju infrastruktury rowerowej na jej terenie.

Elementem wpisującym się w krajobraz turystyczny miasta jest ścieżka dydaktyczna pn. „Cysterski Gaj” o charakterze historyczno-przyrodniczym.

Bazę noclegową i gastronomiczną na terenie gminy Koronowo tworzą:

- gospodarstwa agroturystyczne,
- pokoje prywatne,
- hotele,
- ośrodki wypoczynkowe i pensjonaty,
- pola namiotowe,
- punkty gastronomiczne.

III.4.4. Ład przestrzenny i atrakcyjność inwestycyjna

Na terenie gminy Koronowo od lat występuje rozwój budownictwa mieszkaniowego, głównie jednorodzinnego, co związane jest z przenoszeniem się ludności przede wszystkim z obszarów miejskich na tereny podmiejskie (zjawisko suburbanizacji). Ludność napływa głównie z Bydgoszczy oraz w mniejszym stopniu z okolicznych gmin, czego skutkiem jest rozwój zabudowy nie tylko mieszkaniowej, ale również przeznaczonej do prowadzenia działalności gospodarczej.

W 2014 r. w gminie Koronowo wydanych zostało 120 pozwoleń na budowę, w tym 51 dotyczyło pozwoleń na budowę budynków mieszkalnych. Znaczna część pozwoleń wydanych została na budynki garażowe, gospodarcze, letniskowe i rekreacyjne.

Tabela 8 prezentuje wykaz pozwoleń na budowę wydanych w 2014 r. na terenie gminy Koronowo i powiatu bydgoskiego.

Tabela 8. Pozwolenia na budowę wydane w 2014 r. na terenie gminy Koronowo i powiatu bydgoskiego

Wyszczególnienie	Koronowo	Powiat bydgoski	% udział
budynek mieszkalny	51	532	9,6
przeniesienie pozwolenia na budowę budynku mieszkalnego	7	87	8,0
rozbudowa budynku mieszkalnego – sieć gazowa	11	51	21,6
linia kablowa	2	64	3,1
sieć wodociągowa	12	104	11,5
sieć kanalizacji	2	72	2,8

Wyszczególnienie	Koronowo	Powiat bydgoski	% udział
instalacja gazowa	5	350	1,4
budynki garażowe, gospodarcze, letniskowe i rekreacyjne	23	64	35,9
budynki przemysłowe, magazynowe i warsztaty	6	38	15,8
budynki handlowo-usługowe, administracyjno-biurowe	1	24	4,2
inne	33	291	11,3
Razem	120	1386	8,7

Źródło: www.eosielsko.pl

Na rozwój gminy wpływa także posiadanie wielu miejscowych planów zagospodarowania przestrzennego, które wyraźnie definiują kierunki rozwoju i politykę przestrzenną gminy, wpływają na uproszczenie procedur administracyjnych oraz wzrost atrakcyjności terenów.

Na atrakcyjność inwestycyjną gminy wpływa również utworzenie Strefy Przemysłowej.

III.5. JAKOŚĆ ŻYCIA MIESZKAŃCÓW

III.5.1. Infrastruktura drogowa i transport publiczny

Gmina Koronowo odznacza się dobrą dostępnością komunikacyjną. Koronowo oddalone jest o ok. 25 km od Bydgoszczy i ok. 70 km od Torunia. Podstawowy układ drogowy gminy tworzą:

- 2 drogi krajowe nr: 25 – połączenie z Bydgoszczą i 56 – połączenie z Trzeciewcem,
- 3 drogi wojewódzkie nr: 243 Koronowo – Mrocza; 237 Mąkowsko – Tuchola – Czersk; 244 Strzelce Górne – Trzuszczyn – Sicienko,
- 26 dróg powiatowych,
- 54 drogi gminne.

Część dróg wymaga rozbudowy i modernizacji, ponieważ charakteryzuje się nienormatywnymi parametrami geometrii trasy i skrzyżowań, szerokości jezdni i poboczy oraz nośności i jakości nawierzchni. Szczególnie obciążona jest droga krajowa nr 25. Realizacja drogi ekspresowej S-5 jako północnej obwodnicy miasta Bydgoszczy wpłynie na odciążenie DK 25. W gminie Koronowo planowany jest bezkolizyjny węzeł „Trzuszczyn” z DK 25. Budowa tego węzła zapewni dostęp do drogi ekspresowej S5 poprzez istniejący układ komunikacyjny z DK 25.

Poza komunikacją indywidualną – samochodową, na obszarze gminy występuje również transport autobusowy. Komunikację autobusową zapewniają: PKS oraz prywatne linie przewoźników grupowych.

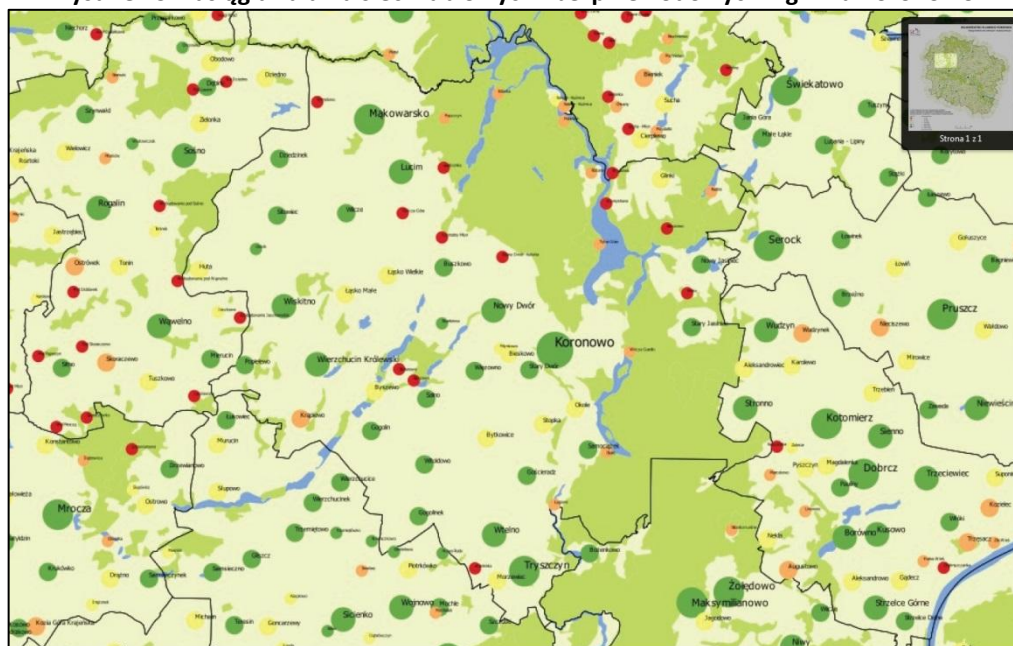
Przez teren gminy przebiega linia kolejowa towarowa nr 241 o znaczeniu lokalnym relacji Tuchola – Koronowo. Stan istniejącego odcinka linii jest zły. Rewitalizacja linii wraz z jej przedłużeniem do Maksymilianowa umożliwiłaby szybszy dojazd do Tucholi oraz zapewniłaby szybki transport szynowy podbydgoskich miejscowości, np. z Koronowa do centrum Bydgoszczy.

Ponadto, gmina zlokalizowana jest w I strefie zasięgu obsługi Międzynarodowego Portu Lotniczego im. Ignacego Jana Paderewskiego w Bydgoszczy, tj. w promieniu ok. 25 km, co dodatkowo wpływa na atrakcyjność gminy.

III.5.2. Infrastruktura telekomunikacyjna i informatyczna

W ramach układu telekomunikacyjnego na terenie gminy Koronowo wyróżnić można dwa rodzaje sieci: przewodową (stacjonarną) i bezprzewodową, w tym komórkową. Na terenie gminy działają wszyscy ogólnopolscy operatorzy sieci telefonii komórkowej oraz kilkoro operatorów internetowych o zasięgu lokalnym, wykorzystujących łącza światłowodowe, bezprzewodowe lub kabel koncentryczny (televizja kablowa). Obserwuje się zapotrzebowanie na usługi związane z dostępem do sieci internetowej. Większość mieszkańców gminy Koronowo ma zapewniony dostęp do Internetu szerokopasmowego.

Rysunek 3. Zasięg działania sieci kablowych i bezprzewodowych – gmina Koronowo



Źródło: Raportu pokrycia terytorium RP infrastrukturą telekomunikacyjną i publicznymi sieciami telekomunikacyjnymi (<https://www.uke.gov.pl/raport-pokrycia-polski-infrastruktura-telekomunikacyjna-w-2014-r-16991>)

Z analizy Raportu pokrycia terytorium RP infrastrukturą telekomunikacyjną i publicznymi sieciami telekomunikacyjnymi wynika, że liczba podmiotów, które zadeklarowały posiadanie przyłączy kablowych do budynków lub zainstalowanych terminali bezprzewodowych w budynkach w miejscowościach z tereny gminy przeważnie mieści się w zakresie od 3 do 9 podmiotów świadczących usługi telekomunikacyjne (miejscowość oznaczona na mapie kolorem zielonym). Na terenie gminy znajduje się również kilka miejscowości, w których działają jeden lub dwa podmioty (miejscowości oznaczone na mapie odpowiednio pomarańczowym i żółtym kolorem) oraz kilka miejscowości, na terenie których nie działa żaden dostawca usług telekomunikacyjnych (miejscowości oznaczone kolorem czerwonym). Występowanie miejsc z utrudnieniami w dostępie do Internetu związane jest w szczególności z występowaniem terenów leśnych oraz rozległych terenów wiejskich.

Z ankiety dotyczącej zapotrzebowania użytkowników na usługę Internetu stacjonarnego przeprowadzonej przez Urząd Komunikacji Elektronicznej wynika, że średnia liczba zgłoszeń o braku dostępu do Internetu wynosi w przeliczeniu na 10 tys. mieszkańców dla gminy Koronowo 2,91, przy średniej dla powiatu bydgoskiego wynoszącej 5,39 i województwa kujawsko-pomorskiego 2,98.

Na terenie gminy Koronowo – na „starym rynku” od kwietnia do września funkcjonuje samorządowy hotspot. W okresie letnim hotspot działa również w Pieczyskach.

Gmina podejmuje działania mające na celu przeciwdziałanie wykluczeniu cyfrowemu, zarówno w grupie najuboższych i niepełnosprawnych, jak i w grupie osób starszych. Działania te realizuje poprzez uczestnictwo w projektach mających na celu doposażenie w sprzęt komputerowy i Internet oraz szkolenie komputerowe.

W gminie funkcjonuje bezpłatny informator SMS. Zintegrowany system SISMS to mobilny system powiadamiania mieszkańców m.in. o sytuacjach zagrażających zdrowiu, życiu, zjawiskach pogodowych, wydarzeniach kulturalnych i sportowych, zmianach wpływających na organizację życia, a także istotnych sprawach lokalnych, itp.

Jednostki organizacyjne oraz większość świetlic wiejskich z terenu gminy Koronowo wyposażone są w Internet szerokopasmowy.

III.5.3. Infrastruktura mieszkaniowa

W 2014 r. zasób mieszkaniowy gminy Koronowo tworzyło 7426 mieszkań o łącznej powierzchni 583 121 m², w tym 3837 mieszkań o powierzchni 264 385 m² na terenie miasta oraz 3589 mieszkań o powierzchni 318 736 m² na obszarach wiejskich.

Średnia powierzchnia mieszkań w ostatnim roku analizy kształtowała się na poziomie 78,5 m², przy czym na terenie miasta wynosiła 68,9 m², a na terenach wiejskich 88,8 m².

Tabela 9. Zasoby mieszkaniowe gminy Koronowo w latach 2010-2014

Wyszczególnienie	Jednostka miary	2010	2011	2012	2013	2014
Zasoby mieszkaniowe						
ogółem						
mieszkania	-	7178	7242	7296	7362	7426
powierzchnia użytkowa mieszkań	m ²	549 586	557 328	564 902	574 590	583 121
miasto						
mieszkania	-	3749	3772	3793	3820	3837
powierzchnia użytkowa mieszkań	m ²	252 241	254 932	257 875	261 327	264 385
obszary wiejskie						
mieszkania	-	3429	3470	3503	3542	3589
powierzchnia użytkowa mieszkań	m ²	297 345	302 396	307 027	313 263	318 736

Źródło: opracowanie własne na podstawie Banku Danych Lokalnych GUS

Gmina posiada opracowany „Wieloletni program gospodarowania mieszkaniowym zasobem Gminy Koronowo na lata 2013-2017”.

W 2013 r. gminny zasób mieszkaniowy tworzyło 655 mieszkań komunalnych o łącznej powierzchni 27 005 m², w tym 34 mieszkania socjalne o łącznej powierzchni 648 m².

III.5.4. Infrastruktura energetyczna

Źródłem zasilania gminy Koronowo w energię elektryczną są GPZ (główne punkty zasilania) 110/15 kV usytuowane w:

- Koronowie o mocy zainstalowanej 2x16 MVA,
- Bydgoszcz (Osowa Góra i EC I) o mocy 2x16 MVA, z którego zasilane są tereny położone w południowej części gminy,
- Sępólnie Krajeńskim o mocy 2x16 MVA, z którego zasilane są tereny położone w północnej części gminy.

Przez obszar gminy na trasie Bydgoszcz Jasiniec – Koronowo – Sępólno Krajeńskie przebiega linia wysokiego napięcia 110 KV.

Średnie zużycie energii elektrycznej na 1 mieszkańca miasta wyniosło w 2013 r. 707,2 kWh (średnia dla miast województwa kujawsko-pomorskiego wyniosła 656,2 kWh), a na 1 odbiorcę gospodarstwa domowego 2103,9 kWh (przy średniej dla województwa 1699,5 kWh).

Na obszarze gminy zrealizowany został projekt „Gaz ziemny – energia dla pokoleń, gazyfikacja gmin Dobrcz i Koronowo” w ramach Programu Operacyjnego Infrastruktura i Środowisko 2007-2013. W ramach przedsięwzięcia została wybudowana sieć gazowa średniego ciśnienia stacja gazowa wysokiego ciśnienia w miejscowości Trzeciewiec oraz sieć gazowa średniego ciśnienia o długości ok. 36,7 km. Realizacja projektu wpłynęła na możliwość dostaw gazu ziemnego na terenie gmin Koronowo i Dobrcz. Gazyfikacja była prowadzona w miejscowościach Dobrcz, Koronowo oraz wzdłuż trasy gazociągów.

Rysunek 4. Sieć gazowa na terenie gminy Koronowo



Źródło: www.pgnig.pl

Część mieszkańców do przygotowywania posiłków i c.w.u. wykorzystuje również kucharki elektryczne i gazowe oraz gaz propan-butan.

Gmina Koronowo posiada scentralizowany system ogrzewania. Usługi w tym zakresie świadczy Komunalne Przedsiębiorstwo Energetyki Ciepłej Sp. z o.o., w której Gmina Koronowo jest jednym z pięciu udziałowców. Scentralizowany system grzewczy na terenie gminy tworzą:

- 20,3 km sieci ciepłowniczej,

- 304 obsługiwane węzły,
- 11 rozdzielni ciepłych.

Największymi odbiorcami ciepła z KPEC w Koronowie są: Zakład Gospodarki Komunalnej i Mieszkaniowej, Koronowska Spółdzielnia Mieszkaniowa, placówki użyteczności publicznej.

Wykorzystywane jest również ciepło z kotłowni lokalnych spalających węgiel, miał węglowy oraz inne paliwa. Mieszkańcy coraz częściej korzystają z odnawialnych źródeł energii, co pozytywnie wpływa na jakość środowiska naturalnego, w tym przede wszystkim spadek zanieczyszczenia powietrza. Dodatkowo, podejmowane są działania mające na celu redukcję zużycia energii, m.in. poprzez termomodernizację obiektów oraz budownictwo energooszczędne.

Na terenie gminy Koronowo wykorzystywane są odnawialne źródła energii. Na analizowanym obszarze panują korzystne warunki wietrzne, co sprzyja wykorzystaniu energii wiatru. Elektrownie wiatrowe usytuowane są w Mąkowarsku, Witoldowie. Planowane jest utworzenie „Parków Wiatrowych Koronowo”. Występujące ciekłe wodne sprzyjają wykorzystaniu energii cieków. Funkcjonują dwie elektrownie wodne zlokalizowane w Samociążku (26 MW) i Tryszczynie (3,4 MW).

Gmina Koronowo położona jest na obszarze, który stwarza korzystne warunki również dla energii odnawialnej pochodzącej z biomasy (produkcja rolna, leśnictwo, gospodarka odpadami). Możliwe jest wykorzystanie energii słonecznej (kolektory słoneczne, ogniwa fotowoltaiczne). Istnieje również pewien potencjał energii geotermalnej, jednak nie są to warunki szczególnie korzystne.

III.5.5. Infrastruktura wodno-kanalizacyjna

Na terenie gminy Koronowo infrastrukturą wodno-kanalizacyjną zarządza Zakład Gospodarki Komunalnej i Mieszkaniowej w Koronowie będący zakładem budżetowym Gminy Koronowo.

Na koniec 2014 r. na obszarze gminy długość sieci wodociągowej wynosiła 358,6 km. W porównaniu z rokiem 2010 długość sieci wzrosła o 5,8% (19,7 km). Gmina stara się rozbudowywać sieć zgodnie z istniejącym zapotrzebowaniem. Wraz ze wzrostem długości sieci wodociągowej sukcesywnie wzrasta liczba przyłączy. Na koniec 2014 r. liczba istniejących przyłączy wodociągowych wynosiła 3747 i w porównaniu z rokiem 2010 zwiększyła się o 7,4% (259 szt.). W 2014 r. średnie zużycie wody w gospodarstwach domowych ogółem na 1 mieszkańca wyniosło 37,4 m³. W 2014 r. poziom zwodociągowania wyniósł ogółem 89% (w tym 94,4% w mieście i 84,2% na obszarach wiejskich). Woda dostarczana jest mieszkańcom z 21 stacji uzdatniania wody.

Na terenie gminy Koronowo występuje zbiorcza sieć kanalizacyjna. W 2014 r. długość czynnej sieci kanalizacyjnej wyniosła 117,8 km i w porównaniu z rokiem 2010 zwiększyła się o 13,4% (13,9 km). Wraz z rozbudową sieci kanalizacyjnej zwiększyła się liczba przyłączy prowadzących do budynków mieszkalnych i zbiorowego zamieszkania. Liczba przyłączy na koniec 2014 r. wyniosła 1610 szt. i w porównaniu z 2010 r. zwiększyła się o 9,8% (144 szt.). Wielkość odprowadzonych ścieków wyniosła 562 dam³. W 2014 r. poziom skanalizowania wyniósł ogółem 56,4% (w tym 84,7% w mieście i 31,3% na obszarach wiejskich).

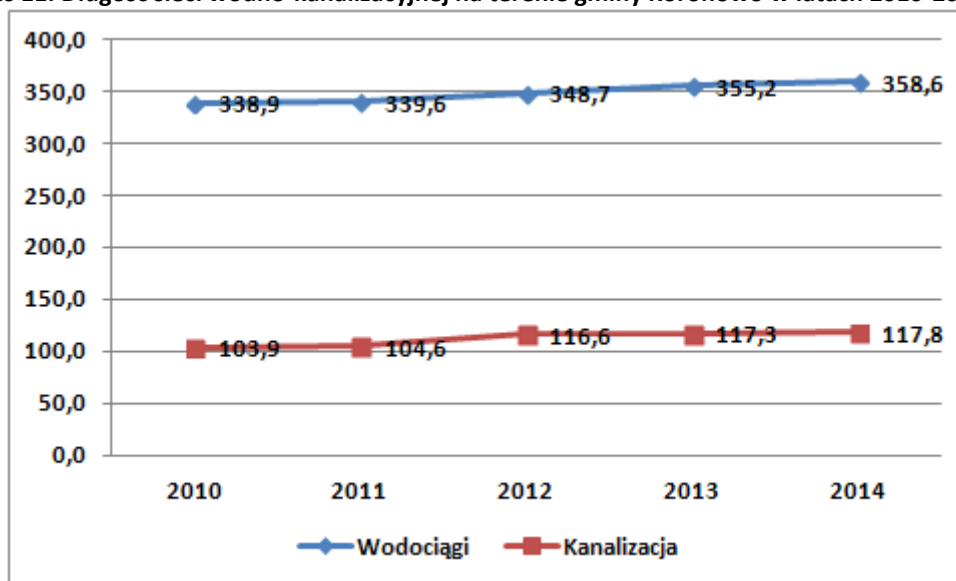
W Koronowie funkcjonuje mechaniczno-biologiczna oczyszczalnia ścieków bytowo-gospodarczych z terenu gminy Koronowo. Wielkość (przepustowość) oczyszczalni ścieków wynosi 4600 m³/dobę. Na terenie gminy działa również oczyszczalnia ścieków Wiskitno.

Mieszkańcy, którzy nie mają dostępu do sieci kanalizacyjnej, korzystają z przydomowych oczyszczalni ścieków oraz zbiorników bezodpływowych.

Istotny jest dalszy rozwój gospodarki wodno-ściekowej, co pozwoli na wypełnienie zobowiązań wynikających z tzw. dyrektywy 91/271/EWG dotyczącej oczyszczania ścieków komunalnych.

Szczegółowe dane dotyczące sieci wodno-kanalizacyjnej na terenie gminy Koronowo w latach 2010-2014 prezentuje wykres 11.

Wykres 11. Długość sieci wodno-kanalizacyjnej na terenie gminy Koronowo w latach 2010-2014 (km)



Źródło: opracowanie własne na podstawie Banku Danych Lokalnych GUS

Na terenie gminy Koronowo zauważalne są dysproporcje pomiędzy siecią kanalizacyjną a siecią wodociągową.

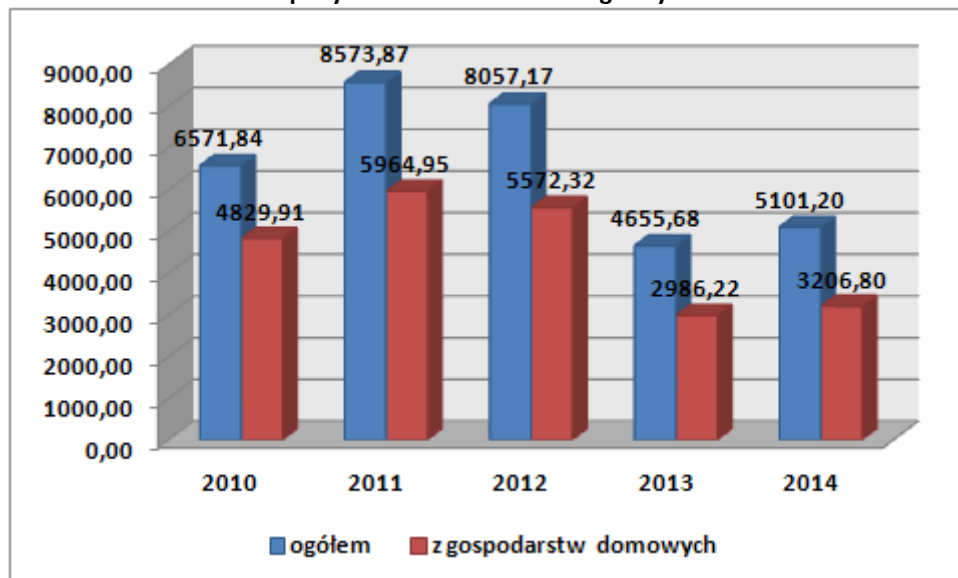
III.5.6. Gospodarka odpadami

Gmina Koronowo przynależy do 5 regionu gospodarki odpadami komunalnymi (Region Bydgosko-Toruński).

Mieszkańcy mają dostęp do punktu selektywnego zbierania odpadów komunalnych (PSZOK) zlokalizowanego na terenie Zakładu Gospodarki Komunalnej i Mieszkaniowej w Koronowie. Odpady komunalne przetwarzane są w Regionalnej Instalacji Przetwarzania Odpadów Komunalnych Remondis Bydgoszcz Sp. z o.o. w Bydgoszczy.

W 2014 r. odebrano 5101,2 ton zmieszanych odpadów komunalnych, w tym 62,9% z gospodarstw domowych. Średnio na 1 mieszkańca gminy przypadało 211,3 kg odpadów.

Wykres 12. Odebrane zmieszane odpady komunalne na terenie gminy Koronowo w latach 2010-2014 (tony)



Źródło: opracowanie własne na podstawie Banku Danych Lokalnych GUS

Tabela 10. Wskaźniki odzysku przewidziane do osiągnięcia i uzyskane przez gminę Koronowo w 2014 roku

Wyszczególnienie	Wymagany poziom [%]	Poziom osiągnięty [%]
Poziom recyklingu, przygotowania do ponownego użycia papieru, metalu, tworzyw sztucznych i szkła	14	30,84
Poziom recyklingu i przygotowania do ponownego użycia i odzysku innymi metodami odpadów budowlanych i rozbiórkowych	38	100

Źródło: www.koronowo.pl

Gmina Koronowo osiągnęła wysoki poziom recyklingu i przygotowania do ponownego użycia papieru, metali, tworzyw sztucznych i szkła odebranych z terenu gminy. Dzięki temu wywiązała się z obowiązku narzuconego na gminę ustawowo, osiągając wymagany prawem poziom recyklingu.

Na terenie gminy znajdują się również wyroby zawierające azbest. Gmina posiada opracowany „Program usuwania azbestu i wyrobów zawierających azbest dla miasta i gminy Koronowo na lata 2010-2032”, z którego wynika, że w 2010 r. na terenie gminy znajdowało się ok. 8 tys. ton azbestu w postaci pokryć dachowych i 1,2 ton rur azbestowo-cementowych. Na terenie gminy sukcesywnie jest usuwany azbest. Możliwe jest to m.in. dzięki dotacjom z WFOŚiGW w Toruniu.

III.5.7. Opieka zdrowotna i pomoc społeczna

Opieka zdrowotna

Opiekę zdrowotną zapewnia Samodzielny Publiczny Zakład Opieki Zdrowotnej w Koronowie oraz kilka Niepublicznych Zakładów Opieki Zdrowotnej. SPZOZ prowadzi leczenie w obrębie 16 specjalizacji: poradnia leczenia uzależnień, poradnia psychologiczna, poradnia zdrowia psychicznego, dział (pracownia) fizjoterapii, poradnia rehabilitacyjna, poradnia stomatologiczna, pielęgniarska opieka długoterminowa, poradnia alergologiczna, poradnia chirurgii ogólnej, poradnia chirurgii urazowo-ortopedycznej, poradnia ginekologiczno-położnicza, poradnia kardiologiczna, poradnia neurologiczna, poradnia okulistyka, poradnia otolaryngologiczna i poradnia urologiczna.

Na terenie gminy Koronowo funkcjonuje 10 przychodni, w tym 3 podległe są samorządowi terytorialnemu.

W 2014 r. na obszarze gminy mieściło się 5 aptek i 3 punkty apteczne. Średnio na 1 aptekę ogólnodostępną przypadało 4836 mieszkańców. Wskaźnik ten kształtował się niżej niż w powiecie bydgoskim, gdzie średnio na jedną aptekę przypadało 4656 osób.

Pomoc społeczna

Zadania z zakresu pomocy społecznej realizuje Miejsko-Gminny Ośrodek Pomocy Społecznej. W 2014 r. z pomocy społecznej skorzystało łącznie 956 rodzin. W porównaniu z 2013 r. liczba rodzin objętych pomocą społeczną zwiększyła się o 41. Głównymi powodami przyznania pomocy społecznej były:

- ubóstwo – 784 rodzin,
- bezrobocie – 688 rodzin,
- długotrwała choroba – 447 rodzin,
- niepełnosprawność – 393 rodzin,
- bezradność w sprawach opiekuńczo-wychowawczych i prowadzeniu gospodarstwa domowego – 308 rodzin,
- alkoholizm – 108 rodzin,
- bezdomność – 31 osób,
- ochrona macierzyństwa – 26 rodzin,
- trudność w przystosowaniu się po opuszczeniu zakładu karnego – 25 osób,
- zdarzenia losowe – 4 rodziny (3 pożary i 1 zalenie).

Gmina częściowo lub w całości pokrywa koszty pobytu osób umieszczonych w DPSuW 2014 r. w DPS przebywało 19 osób. W ostatnich latach zwiększają się koszty związane z utrzymaniem osób w tego typu placówkach.

Na terenie gminy realizowane są również usługi opiekuńcze i specjalistyczne, z wyłączeniem specjalistycznych usług opiekuńczych dla osób z zaburzeniami psychicznymi dla osób samotnych, pozostających w rodzinie, które z różnych przyczyn wymagają pomocy innych osób. W latach 2012-2014 z tej formy pomocy skorzystało odpowiednio: 51, 54 i 61 osób. Realizowane są także specjalistyczne usługi opiekuńcze dla osób z zaburzeniami psychicznymi. W analizowanym okresie z tej formy pomocy skorzystało odpowiednio: 28, 31, 27 osób.

Ośrodek prowadzi także pomoc w zakresie pracy socjalnej skierowanej do osób i rodzin będących w trudnej sytuacji życiowej. Liczba rodzi objętych wsparciem kształtowała się na poziomie: 700 rodzin (2012 r.), 1079 rodzin (2013 r.) i 928 rodzin (2014 r.). Rodziny korzystają również ze specjalistycznego poradnictwa w postaci porad prawnych i psychologicznych. Zauważalny jest również wzrost liczby rodzin objętych wsparciem asystenta rodziny. Na przestrzeni lat 2012-2014 odnotowano wzrost o 17% (z 23 rodzin w 2012 r. do 27 rodzin w 2014 r.).

W celu poprawy warunków życia osób korzystających z pomocy społecznej, wykorzystywany jest kontrakt socjalny. W 2012 r. zawarto 43 kontrakty, w 2013 r. 77 kontraktów, a w 2014 r. 57 kontraktów.

W 2014 r. zasiłki oraz dodatki do zasiłków rodzinnych przyznano 2670 rodzinom. Ponadto, wypłacono 87 jednorazowych dodatków z tytułu urodzenia dziecka.

Poza MGOPS na terenie gminy funkcjonują inne instytucje pomocy społecznej:

- Punkt Interwencji Kryzysowej dla ofiar przemocy,
- Gminna Komisja ds. Rozwiązywania Problemów Alkoholowych,
- Zespół Interdyscyplinarny.

Poza w/w instytucjami Gmina zleca zadania w zakresie pomocy społecznej dla osób niepełnosprawnych i osób w wieku emerytalnym następującym organizacjom pozarządowym:

- Koronowskie Stowarzyszenie Pomocy Społecznej,
- Stowarzyszenie Rodziców Dzieci Sprawnych Inaczej w Koronowie,
- Polski Związek Emerytów, Rencistów i Inwalidów Oddział Rejonowy w Koronowie.

W odniesieniu do problemów pomocy społecznej zidentyfikowanych na terenie gminy Koronowo, zauważalne są potrzeby w zakresie instytucjonalnym. Istnieje potrzeba utworzenia placówek ułatwiających funkcjonowanie i pomoc najbardziej potrzebującym grupom społecznym. Na poprawę sytuacji w gminie wpłynęłyby:

- powstanie placówki interwencyjnej (np. dom dziecka, pogotowie opiekuńcze, ośrodek interwencji kryzysowej dla matki z dzieckiem),
- utworzenie ośrodków wsparcia dziennego pobytu (środowiskowy dom samopomocy dla osób z zaburzeniami psychicznymi, dom dziennego pobytu dla osób starszych),
- powstanie mieszkań chronionych i socjalnych.

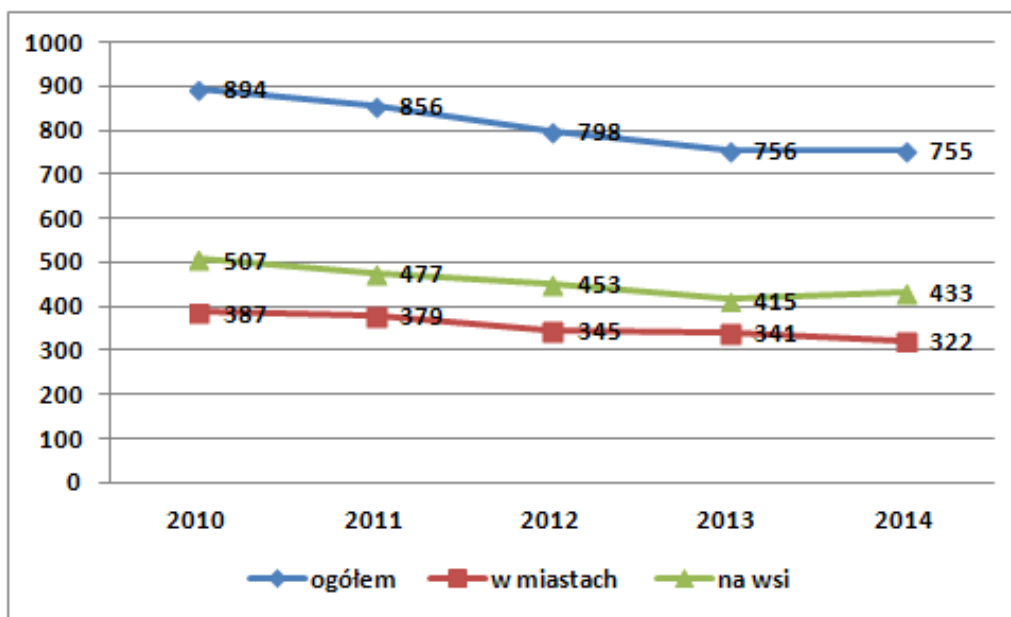
Część rodzin na terenie gminy Koronowo ma kłopoty z radzeniem sobie z codziennymi sytuacjami, zachowaniem prawidłowych relacji między bliskimi czy podjęciem działań zmierzających do poprawy bytu. W związku z tym konieczne jest stałe wsparcie dla tego typu rodzin, które gwarantuje instytucja asystenta rodziny. W chwili obecnej na terenie gminy Koronowo funkcjonują trzy osoby pełniące te funkcje, jednak ze względu na stale narastające potrzeby, jest to ciągle niewystarczająca ilość asystentów.

Opieka nad dziećmi do lat 3

Na terenie gminy Koronowo funkcjonuje jeden żłobek dziecięcy.

W 2014 r. na terenie gminy było 755 dzieci w wieku do lat 3, w tym 322 dzieci z terenu miasta i 433 dzieci z obszarów wiejskich. W porównaniu z rokiem 2010 liczba dzieci w tym wieku zmniejszyła się o 15,5% (139 dzieci).

Wykres 13. Dzieci w wieku do lat 3 na terenie gminy Koronowo w latach 2010-2014



Źródło: Opracowanie własne na podstawie Banku Danych Lokalnych GUS

III.5.8. Edukacja i wychowanie

Wychowanie przedszkolne

Na terenie gminy Koronowo wychowanie przedszkolne zapewniają 4 przedszkola, w tym dwa publiczne oraz sześć oddziałów przedszkolnych przy szkołach podstawowych.

W 2014 r. do przedszkoli uczęszczało 487 dzieci, a do oddziałów przedszkolnych 129 dzieci. Liczba dzieci uczęszczających do placówek wychowania przedszkolnego ulegała wahaniom. W porównaniu z rokiem 2010 liczba dzieci uczęszczających do przedszkoli zwiększyła się o 42,4%. O 14% zmniejszyła się natomiast liczba dzieci uczęszczających do oddziałów przedszkolnych przy szkołach podstawowych.

Tabela 11. Wychowanie przedszkolne w gminie Koronowo w latach 2010-2014

Wyszczególnienie	2010	2011	2012	2013	2014
Przedszkola					
Ogółem	2	3	3	4	4
Oddziały	15	20	21	23	22
Miejsca	307410	510425	444510	560504	560093
Dzieci	342	458	507	526	487
Oddziały przedszkolne					
Ogółem	7	7	5	6	6
Oddziały	9	9	7	8	7
Dzieci	150	170	122	156	129

Źródło: opracowanie własne na podstawie danych MGZE

W analizowanym okresie na terenie gminy liczba dzieci w wieku 3-5 ulegała wahaniom. Najwięcej dzieci w tym przedziale wiekowym odnotowano w 2013 r. (894), a najmniej w 2010 r. (745). Jednakże porównując rok 2014 z 2010 zaobserwowano wzrost liczby dzieci w wieku 3-5 lat o 14,1% (105 dzieci).

Tabela 12. Dzieci w wieku 3-5 lat objęte wychowaniem przedszkolnym w gminie Koronowo w latach 2010-2014

Wyszczególnienie	2010	2011	2012	2013	2014
dzieci ogółem w wieku 3-5 lat	745	802	855	894	850
dzieci objęte wychowaniem przedszkolnym w wieku 3-5 lat	287	429	432	477	497
odsetek dzieci objętych wychowaniem przedszkolnym w wieku 3-5 lat (%)	38,5	53,5	50,5	53,4	58,5

Źródło: opracowanie własne na podstawie Banku Danych Lokalnych GUS

W porównaniu z rokiem bazowym odsetek dzieci objętych wychowaniem przedszkolnym w tej grupie wiekowej, zwiększył się o 20 punktów procentowych i na koniec 2014 r. wyniósł 58,5%. Analogicznie w tym samym okresie średnia dla powiatu bydgoskiego wyniosła 67,2%, a dla województwa kujawsko-pomorskiego 72,4%.

Należy zauważyć, że od 1 września 2015 r. prawo do korzystania z edukacji przedszkolnej zyskały wszystkie 4-letnie dzieci, a Gmina ma obowiązek przyjąć je do oddziałów przedszkolnych. Natomiast od 1 września 2017 r. prawo do korzystania z edukacji przedszkolnej będą miały wszystkie dzieci 3-letnie, które Gmina zobowiązana będzie przyjąć do oddziałów przedszkolnych. Obowiązki te dodatkowo zwiększą presję na tworzenie nowych miejsc przedszkolnych.

Szkolnictwo podstawowe, gimnazjalne i ponadgimnazjalne

Na terenie gminy Koronowo funkcjonują następujące placówki oświatowe kształcenia podstawowego, gimnazjalnego i ponadgimnazjalnego:

- Zespół Szkół w Wierzchucinie Królewskim (szkoła podstawowa, gimnazjum),
- Zespół Szkół we Wtelnie (przedszkole, szkoła podstawowa, gimnazjum),
- Zespół Szkół w Mąkowsku (szkoła podstawowa, gimnazjum),
- Zespół Szkół w Koronowie (Szkoła Podstawowa nr 3, Gimnazjum nr 2, Zasadnicza Szkoła Zawodowa nr 1, Szkoła Specjalna Przystosowująca do Pracy),
- Zakład Poprawczy i Schronisko dla Nieletnich w Koronowie (Szkoła Podstawowa nr 4, Gimnazjum nr 4, Zasadnicza Szkoła Zawodowa nr 2),
- Zespół Szkół Zawodowych im. gen. S. Maczka w Koronowie (technikum, zasadnicza szkoła zawodowa, liceum dla dorosłych),
- Liceum Ogólnokształcące im. L. Wyczółkowskiego w Koronowie,
- Gimnazjum nr 1 w Koronowie,
- prywatne gimnazjum AWANS w Koronowie
- Szkoła Podstawowa w Witoldowie,
- Szkoła Podstawowa w Sitowcu,
- Szkoła Podstawowa w Buszkowie,
- Szkoła Podstawowa nr 2 w Koronowie.

W latach 2010-2015 liczba uczniów uczęszczających do szkół podstawowych ulegała wahaniom, przy czym w całym okresie analizy odnotowano wzrost liczby uczniów o 2,7% (39 uczniów). W analizowanym okresie nieznacznie zmniejszyła się liczba oddziałów, co przyczyniło się do wzrostu średniej liczby uczniów w klasach – z 18,2 do 19,72.

Tabela 13. Wybrane dane dotyczące szkolnictwa podstawowego w gminie Koronowo w latach 2010-2015 – stan na 17.10.2014 r.

Wyszczególnienie	2010/2011	2011/2012	2012/2013	2013/2014	2014/2015
Uczniowie	1420	1423	1381	1391	1459
Oddziały	78	73	71	70	74
Średnia liczba uczniów w oddziale	18,20	19,49	19,45	19,87	19,72

Źródło: Informacja o stanie realizacji zadań oświatowych MiG Koronowo

W latach 2010-2015 liczba uczniów uczęszczających do gimnazjów również ulegała wahaniom, przy czym w całym okresie analizy odnotowano spadek liczby uczniów o 14,8% (110 uczniów). Wraz ze spadkiem liczby uczniów, zmniejszyła się liczba oddziałów z 32 do 29. Spadek liczby uczniów wpłynął na zmniejszenie średniej liczby uczniów w klasach z 23,89 do 21,79.

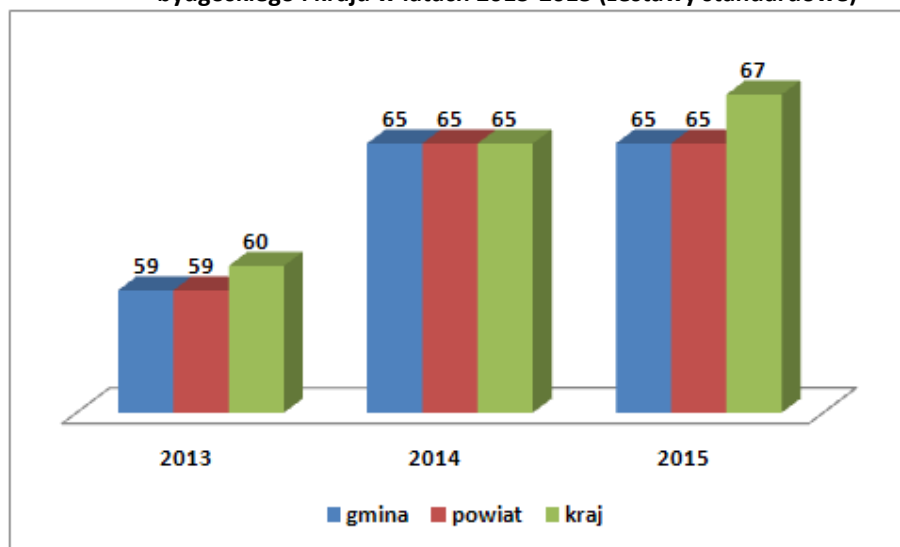
Tabela 14. Wybrane dane dotyczące szkolnictwa gimnazjalnego w gminie Koronowo w latach 2010-2015 – stan na 17.10.2014 r.

Wyszczególnienie	2010/2011	2011/2012	2012/2013	2013/2014	2014/2015
Uczniowie	742	677	656	611	632
Oddziały	32	29	28	28	29
Średnia liczba uczniów w oddziale	23,89	23,34	23,43	21,82	21,79

Źródło: Informacja o stanie realizacji zadań oświatowych MiG Koronowo

Średnie wyniki ze sprawdzianów szóstoklasistów w szkołach podstawowych w latach 2013 i 2015 w gminie Koronowo, jak i całym powiecie bydgoskim były niższe niż w kraju. Szóstoklasiści w roku 2014 osiągnęli przeciętne wyniki takie same jak w całym kraju.

Wykres 14. Średnie wyniki sprawdzianów szóstoklasistów w gminie Koronowo na tle powiatu bydgoskiego i kraju w latach 2013-2015 (zestawy standardowe)



Źródło: opracowanie własne na podstawie informacji OKE w Gdańsku

Średnie wyniki z egzaminów gimnazjalnych na terenie gminy Koronowo w latach 2013-2014 były niższe niż średnie wyniki dla województwa kujawsko-pomorskiego. Uczniowie gimnazjów osiągnęli wyższe wyniki z egzaminu gimnazjalnego jedynie w 2015 r. w zakresie przedmiotów: historia i WOS oraz matematyczno-przyrodniczych.

Tabela 15. Średnie wyniki egzaminów gimnazjalnych (%) w gminie Koronowo na tle województwa kujawsko-pomorskiego w latach 2013-2015 (zestawy standardowe)

Wyszczególnienie	język polski			historia i WOS			matematyka			przedmioty przyrodnicze		
	2013	2014	2015	2013	2014	2015	2013	2014	2015	2013	2014	2015
Gmina Koronowo	57	59	58	54	55	64	44	41	48	56	47	48
Województwo kujawsko-pomorskie	61	65	60	56	58	62	46	45	47	57	50	48

Źródło: opracowanie własne na podstawie informacji OKE w Gdańsku

III.5.9. Oferta kulturalna, rekreacyjna i sportowa

Oferta kulturalna

Miejscami przyczyniającymi się do kształtowania życia kulturalnego mieszkańców gminy Koronowo są przede wszystkim: Miejsko-Gminny Ośrodek Kultury w Koronowie, Pedagogiczna Biblioteka Wojewódzka im. Mariana Rejewskiego w Bydgoszczy Filia w Koronowie, Miejska Biblioteka Publiczna w Koronowie oraz Izba Muzealna Ziemi Koronowskiej.

MGOKowi powierzono rolę koordynatora działalności kulturalnej na terenie całej gminy. Poza kreowaniem kultury na terenie miasta, kieruje on również pracą ponad 20 świetlic wiejskich. Ośrodek organizuje lub współorganizuje wystawy, wieczory poetyckie, imprezy rocznicowe i okolicznościowe, koncerty oraz spotkania tematyczne.

Bogatą ofertę kulturalną dla mieszkańców ma do zaproponowania również prężnie działająca Miejska Biblioteka Publiczna w Koronowie, w jej skład wchodzi filie w Mąkowsku, Wierzchnie Królewskim, Buszkowie oraz filia szkolno-publiczna we Wtelnie

Gmina Koronowo słynie z cyklicznie odbywających się atrakcyjnych imprez skierowanych do mieszkańców i turystów. Zaliczają się do nich: Arie na plaży, Mariackie Wieczory Kameralne w Bazylice pw. Wniebowzięcia NMP w Koronowie, regaty żeglarskie, Festiwal Piosenki Żeglarskiej „Szuwarowe Szanty”, Festiwal Kapel Podwórkowych.

Największą atrakcją jest organizowany corocznie Jarmark Cysterski, połączony z inscenizacją bitwy z Krzyżakami pod Koronowem. Podczas Jarmarku, przez cały weekend, uczestnicy i goście mają okazję przenieść się w czasie do okresu średniowiecza, poznać ówczesne zwyczaje, rękodzieło i kunszt rycerski.

Na terenie gminy Koronowo zauważalne są potrzeby dalszego rozwoju i wyposażenia bazy kulturalnej, a także promowanie bogatej historii Ziemi Koronowskiej.

Oferta rekreacyjno-sportowa

Na terenie gminy kultura i sport mają ponad 100-letnią tradycję i są one rozwijane przez ponad 20 organizacji sportowych i turystycznych. Na terenie Ziemi Koronowskiej w zorganizowany sposób uprawia się następujące dyscypliny sportowe: piłkę nożną, piłkę ręczną, koszykówkę, siatkówkę, tenis ziemny i stołowy, zapasy, kulturystykę, żeglarstwo, strzelectwo, sporty motorowe i motorowodne, wędkarstwo oraz jeździectwo. Działalność w tych dyscyplinach prowadzą kluby, wykwalifikowani trenerzy i instruktorzy. Dla kontynuowania tradycji i dalszego rozwijania sportowych pasji mieszkańców, w ciągu kilku ostatnich lat w zdecydowany sposób poprawiono poziom gminnej infrastruktury sportowej. Służy temu m.in. nowoczesna i pełnowymiarowa hala sportowo-widowiskowa w Koronowie. Obiekt poza salą do gry w piłkę ręczną, koszykówkę, piłkę nożną halową, jest również wyposażony w rozwinięte zaplecze kondycyjno-rehabilitacyjne, w tym siłownię i saunę. W sąsiedztwie hali usytuowany jest park rekreacyjno-rehabilitacyjny dla osób dorosłych. Zestaw zainstalowanych urządzeń (m.in. siłownia zewnętrzna) ma służyć rehabilitacji oraz poprawie kondycji fizycznej korzystających.

Ponadto na terenie gminy Koronowo znajdują się 2 kompleksy wielofunkcyjnych boisk sportowych ze sztuczną nawierzchnią – „Orlik 2012” (Koronowo, Mąkowsko). Istnieje także szereg obiektów usytuowanych na terenach wiejskich. Poza tym w Koronowie funkcjonują 2 korty tenisowe, skatepark oraz stadion miejski.

Dla usprawnienia zarządzania infrastrukturą sportowo-rekreacyjną powołano Miejsko-Gminny Ośrodek Sportu i Rekreacji, który promuje sport, rekreację ruchową oraz aktywne formy wypoczynku.

Inwestowanie w rozwój infrastruktury sportowej, umożliwi zdrowe spędzanie czasu, poprawę kondycji i stanu zdrowia mieszkańców, sprzyja integracji i zacieśnianiu więzi społecznych. Rozwinięta baza sportowo-rekreacyjna wykorzystywana jest również przez wypoczywających na terenie gminy turystów.

Istotny jest dalszy rozwój bazy sportowo-rekreacyjnej.

III.5.10 Bezpieczeństwo publiczne

Poczucie bezpieczeństwa jest podstawową potrzebą człowieka i całego społeczeństwa, która jest koniecznym warunkiem rozwoju społeczno-gospodarczego.

Obszar administracyjny gminy Koronowo znajduje się w rejonie działania Komisariatu Policji w Koronowie, który stanowi jednostkę terytorialną Komendy Miejskiej Policji w Bydgoszczy.

Istotnym wskaźnikiem prezentującym poziom bezpieczeństwa na terenie gminy jest statystyka liczby przestępstw popełnionych w 6 kategoriach: kradzież, kradzież z włamaniem, kradzież samochodu, pobicia i bójki, rozboje oraz uszkodzenie mienia. W poniższej tabeli zaprezentowano liczbę stwierdzonych przestępstw w powyższych kategoriach w granicach administracyjnych gminy Koronowo w latach 2011-2012.

Tabela 16. Liczba przestępstw stwierdzonych na terenie gminy Koronowo w latach 2011-2012

Wyszczególnienie	2011	2012
Kradzież	101	107
Kradzież z włamaniem	102	64

Wyszczególnienie	2011	2012
Kradzież samochodu	9	13
Bójka i pobicie	0	4
Przestępstwa rozbójnicze	15	6
Uszkodzenie mienia	42	41
Razem	269	235

Źródło: Studium Uwarunkowań Rozwoju Przestrzennego Bydgosko-Toruńskiego Obszaru Funkcjonalnego

W 2012 r. na terenie gminy Koronowo, w wymienionych kategoriach, zarejestrowano łącznie mniej przestępstw stwierdzonych niż w 2011 r., co było spowodowane odnotowaniem przede wszystkim mniejszej liczby kradzieży z włamaniem. Wzrosła liczba kradzieży oraz kradzieży samochodów. Odnotowano 4 bójkę i pobicia. Zmniejszyła się liczba odnotowanych przestępstw rozbójniczych z 15 do 6. Na zbliżonym poziomie pozostała liczba uszkodzeń mienia.

Dla zobrazowania bezpieczeństwa na obszarze gminy Koronowo istotne znaczenie mają również dane dotyczące stanu bezpieczeństwa w ruchu drogowym.

Tabela 17. Stan bezpieczeństwa w ruchu drogowym na terenie gminy Koronowo w latach 2011-2012

Wyszczególnienie	2011	2012
Wypadki	32	22
Zabici	3	4
Ranni	35	34
Kolizje	254	209
Razem	324	269

Źródło: Studium Uwarunkowań Rozwoju Przestrzennego Bydgosko-Toruńskiego Obszaru Funkcjonalnego

Z przytoczonych statystyk wynika, że nastąpił spadek liczby zdarzeń w ruchu drogowym. W latach 2011-2012 liczba wypadków, liczba rannych i liczba kolizji spadły odpowiednio o 31%, 3% i 18%. Liczba zabitych zwiększyła się z 3 do 4 osób. Wśród zdarzeń w ruchu drogowym dominują kolizje, które w 2012 r. stanowiły 78% wszystkich zdarzeń drogowych.

W Bydgoszczy usytuowana jest Policyjna Izba Dziecka, która zapewnia całodobową doraźną opiekę wychowawczą zatrzymanym nieletnim, a także prowadzi działania profilaktyczno-wychowawcze. Zasięg placówki obejmuje obszar całego województwa kujawsko-pomorskiego.

Na terenie gminy Koronowo zadania z zakresu bezpieczeństwa realizowane są również przez Gminne Centrum Zarządzania Kryzysowego w Koronowie znajdujące się w strukturze Urzędu Miejskiego w Koronowie.

Do zadań Gminnego Centrum Zarządzania Kryzysowego należy m.in.:

- zapewnienie Burmistrzowi Koronowa całodobowej służby dyżurnej w celu przepływu informacji oraz realizacji zadań z zakresu zarządzania kryzysowego,
- współdziałanie z centrami zarządzania kryzysowego organów administracji publicznej oraz służbami i instytucjami odpowiedzialnymi za bezpieczeństwo na terenie gminy Koronowo,

- utrzymanie stałej łączności ze służbami ratowniczymi oraz podmiotami z terenu gminy Koronowo pracującymi w sieci zarządzania Starosty Bydgoskiego,
- obsługa Punktu Alarmowego Ochotniczej Straży Pożarnej w Koronowie oraz dysponowanie jednostek OSP z terenu gminy Koronowo do działań, zgodnie z zasadami ustalonymi przez Komendanta Miejskiego Państwowej Straży Pożarnej w Bydgoszczy oraz Zarząd Oddziału Miejsko-Gminnego Związku OSP RP w Koronowie,
- koordynacja akcji ratowniczych i prewencyjnych do czasu przejęcia kierowania przez uprawnione osoby,
- obsługa Centralnego Systemu Alarmowania na terenie gminy Koronowo, dla potrzeb powiadamiania i alarmowania o zagrożeniach dla ludzi, mienia, środowiska naturalnego oraz sposobach minimalizacji ich skutków,
- obsługa radiowego systemu powiadamiania o napadzie i włamaniu,
- obsługa systemu monitoringu wizyjnego miasta Koronowa.

Ponadto, na terenie gminy Koronowo funkcjonuje kilkanaście Ochotniczych Straży Pożarnych. Wśród OSP znajdują się jednostki typu:

- "S" - jednostki samochodowe, w tym:
 - włączone do Krajowego Systemu Ratowniczo - Gaśniczego:
 - OSP Koronowo,
 - OSP Mąkowarsko,
 - OSP Gościeradz;
 - niewłączone do Krajowego Systemu Ratowniczo - Gaśniczego:
 - OSP Wtelno,
 - OSP Gogolinek,
 - OSP Wierzchucin Królewski,
 - OSP Wilcze,
 - OSP Huta;
- "M" - jednostki lokalnego działania, głównie w obrębie jednego sołectwa, wyposażone w motopompy i inny podstawowy sprzęt, bez stałego środka transportu. Są to:
 - OSP Witoldowo,
 - OSP Popielewo,
 - OSP Lucim,
 - OSP Glinki,
 - OSP Samociążek,
 - OSP Więżowno;
- jednostki zakładowe - powołane do działań w obrębie swojego zakładu pracy:
 - OSP przy Nadleśnictwie Różanna,
 - OSP Ponar Koronowo,
 - OSP przy Zakładzie Karnym w Koronowie.

III.6. ZASOBY FINANSOWE

Budżet Gminy jest finansowym wyrazem i instrumentem realizacji polityki gospodarczej. Zamieszczona poniżej tabela prezentuje wybrane pozycje z budżetu Gminy Koronowo z lat 2011-2014 obrazujące skalę rocznych przychodów i wydatków niniejszej jednostki samorządu terytorialnego.

Tabela 18. Wybrane pozycje z budżetu Gminy Koronowo z lat 2011-2014

Wyszczególnienie	2011	2012	2013	2014
dochody ogółem	58 155 365,49	63 947 622,90	67 003 002,97	77 300 922,67
dochody własne	25 767 268,98	29 632 583,00	31 238 155,60	40 127 146,24
dochody ogółem na 1 mieszkańca	2 419,21	2 651,12	2 782,75	3 201,66
dochody własne na 1 mieszkańca	1 057,69	1 215,36	1 223,13	1 562,82
subwencja ogólna, w tym:	22 256 381,00	23 572 361,00	23 695 656,00	23 966 500,00
część oświatowa subwencji ogólnej	14 230 347,00	14 927 908,00	14 872 482,00	15 106 622,00
dotacje ogółem	10 131 715,51	10 742 678,90	12 069 191,37	13 207 276,43
wydatki ogółem	62 199 382,45	61 180 890,81	63 421 834,89	71 524 434,72
wydatki inwestycyjne	10 209 705,06	7 931 437,87	7 637 208,67	12 191 101,53
wydatki bieżące ogółem	51 989 677,39	53 249 452,94	55 784 626,22	59 333 333,19
wydatki bieżące na wynagrodzenia i pochodne od wynagrodzeń	23 797 740,16	24 027 637,02	24 652 956,47	25 102 223,50
wydatki ogółem na 1 mieszkańca	2 587,44	2 536,42	2 634,02	2 962,41
nadwyżka/deficyt	- 4 044 016,96	2 766 732,09	3 581 168,08	5 776 487,95

Źródło: Sprawozdania finansowe Gminy Koronowo

W analizowanym okresie dochody Gminy Koronowo systematycznie zwiększały się. Deficyt budżetowy odnotowano wyłącznie w 2011 r. W latach 2011-2014 dochody ogółem wzrosły o 32,9% i wyniosły ponad 77,3 mln zł. Wzrost dochodów spowodowany był przede wszystkim zwiększeniem się dochodów własnych Gminy Koronowo oraz dotacjami. W badanym okresie dochody własne Gminy Koronowo stanowił corocznie ok. 44-49% ogólnych dochodów, subwencja oświatowa stanowiła corocznie ok. 19,5-24,5%, a dotacje 17,3-20,7% ogólnych dochodów.

Największy udział w dochodach własnych Gminy Koronowo stanowi podatek od nieruchomości oraz podatek dochodowy od osób fizycznych. W analizowanym okresie podatek od nieruchomości kształtował się na poziomie ok. 31-32,9% wszystkich dochodów własnych, a podatek dochodowy od osób fizycznych na poziomie 29,3-33,6%.

Tabela 19. Struktura dochodów własnych Gminy Koronowo w latach 2011-2014

Wyszczególnienie	2011	2012	2013	2014
ogółem	100,00%	100,00%	100,00%	100,00%
podatek rolny	8,04%	9,02%	9,89%	7,26%
podatek leśny	1,01%	1,05%	1,05%	0,75%
podatek od nieruchomości	32,46%	31,17%	32,92%	30,95%
podatek od środków transportowych	0,74%	0,76%	0,58%	0,52%
wpływy z opłaty skarbowej	0,25%	0,22%	0,23%	0,17%
dochody z majątku	5,66%	4,13%	3,83%	3,93%
udziały w podatkach stanowiących dochody budżetu państwa podatek dochodowy od osób fizycznych	33,31%	30,48%	33,62%	29,29%
udziały w podatkach stanowiących dochody budżetu państwa podatek dochodowy od osób prawnych	0,31%	0,88%	0,66%	0,61%

Wyszczególnienie	2011	2012	2013	2014
wpływy z innych lokalnych opłat pobieranych przez jednostki samorządu terytorialnego na podstawie odrębnych ustaw	1,12%	0,91%	4,95%	8,23%
pozostałe	17,10%	21,38%	12,27%	18,29%

Źródło: Opracowanie własne na podstawie danych GUS – Bank Danych Lokalnych

Wydatki ogólne Gminy Koronowo w badanym okresie zwiększyły się o ok. 15%, co było spowodowane przede wszystkim zwiększeniem wydatków bieżących. Ze struktury wydatków wynika, że największy udział w wydatkach stanowiły wydatki bieżące – 83-88% ogółu wydatków. Nieznacznie wzrosły również wydatki inwestycyjne.

Tabela 20. Struktura wydatków budżetowych Gminy Koronowo w latach 2011-2014

Wyszczególnienie	2011	2012	2013	2014
ogółem	100,00%	100,00%	100,00%	100,00%
rolnictwo i łowiectwo	2,91%	4,29%	4,05%	2,94%
transport i łączność	10,96%	2,63%	8,27%	5,79%
gospodarka mieszkaniowa	0,94%	0,69%	0,90%	1,90%
administracja publiczna	9,25%	9,28%	9,67%	10,23%
bezpieczeństwo publiczne i ochrona przeciwpożarowa	0,79%	1,47%	1,08%	1,24%
oświata i wychowanie	38,01%	39,47%	37,90%	33,02%
ochrona zdrowia	0,79%	0,82%	0,74%	0,90%
pomoc społeczna	-	20,69%	21,74%	20,18%
pozostałe zadania w zakresie polityki społecznej	19,17%	0,38%	0,29%	0,54%
gospodarka komunalna i ochrona środowiska	7,58%	9,70%	6,17%	12,94%
kultura i ochrona dziedzictwa narodowego	2,94%	3,32%	3,24%	3,97%
kultura fizyczna	2,41%	3,04%	2,26%	2,25%
pozostałe	4,25%	4,22%	3,69%	4,10%

Źródło: Opracowanie własne na podstawie danych GUS – Bank Danych Lokalnych

W strukturze wydatków budżetowych Gminy Koronowo w latach 2011-2014 dominują *Oświata i wychowanie*, *Pomoc społeczna*, *Administracja publiczna* oraz *Gospodarka komunalna i ochrona środowiska*.

IV. IDENTYFIKACJA PROBLEMÓW I POTRZEB ROZWOJOWYCH GMINY

W celu pełnego zobrazowania sytuacji panującej na terenie gminy Koronowo niezbędne są informacje uzyskane bezpośrednio od mieszkańców. W związku z tym zostały przeprowadzone konsultacje z mieszkańcami. Na podstawie zgłaszanych przez społeczeństwo potrzeb inwestycyjnych na terenie gminy Koronowo został opracowany wykaz inwestycji niezbędnych do wykonania w horyzoncie czasowym do 2025 r.

Analiza potrzeb inwestycyjnych wskazuje na potrzebę realizacji przede wszystkim zadań z zakresu infrastruktury technicznej, w tym infrastruktury drogowej i wodno-ściekowej, a także przedsięwzięć wpływających na poprawę jakości zagospodarowania przestrzeni publicznej oraz obiektów – głównie sportowych i kulturalnych.

W zakresie infrastruktury drogowej i okołodrogowej mieszkańcy wskazywali na potrzebę poprawy stanu jakości dróg gminnych, budowę nowych dróg osiedlowych, budowę infrastruktury towarzyszącej drogom (chodniki, ścieżki rowerowe, oświetlenie, parkingi czy montaż urządzeń bezpieczeństwa ruchu w postaci progów zwalniających) oraz budowę obwodnicy miasta. Wśród inwestycji wskazanych do realizacji została ujęta także reaktywacja linii kolejowej nr 241 Tuchola – Koronowo, budowa nowego odcinka linii Koronowo – Maksymilianowo, co przyczyni się do poprawy skomunikowania gminy z gminami ościennymi.

W przypadku infrastruktury wodno-kanalizacyjnej zauważalne są braki w zakresie rozwoju sieci kanalizacyjnej i wodociągowej. Na obszarach, gdzie budowa sieci kanalizacji sanitarnej jest technicznie lub ekonomicznie nieuzasadniona, zauważalne są dalsze potrzeby w zakresie wyposażania nieruchomości w przydomowe oczyszczalnie ścieków. Do obszarów nie ujętych w aglomeracji Koronowo należą: Osiek, Sokole Kuźnica, Wilcze Gardło, Różanna, Pobrdzie, Huta, Gogolinek, Popielewo, Bytkowice, Stary Jasiniec. Istotna jest również budowa sieci wodociągowej i wymiana sieci wodociągowej wykonanej z azbestu i żeliwa. Wraz z rozbudową sieci wodno-kanalizacyjnej konieczna będzie również przebudowa i rozbudowa oczyszczalni ścieków w Koronowie zgodnie z wymaganiami prawa, budowa i modernizacja stacji uzdatniania wody i studni głębinowych oraz budowa kanalizacji deszczowej.

Ponadto, zauważalne są również niedobory w zakresie infrastruktury sportowej i rekreacyjnej. Mieszkańcy wskazują na potrzebę poprawy jakości już istniejących obiektów sportowych (m.in. nawodnienie płyty boiska na Stadionie Miejskim w Koronowie, zadaszenie Orlika), budowę nowych obiektów sportowych i rekreacyjnych (m.in. stadion lekkoatletyczny, basen, ośrodek SPA, kompleks sportowo-rekreacyjny) oraz ich doposażenia. Poza modernizacją i budową nowych obiektów zauważalne są potrzeby w zakresie poprawy zagospodarowania przestrzeni publicznych, w tym m.in.: modernizacji kąpielisk nad Zalewem Koronowskim, wyposażeniu Zalewu Koronowskiego w odpowiednią infrastrukturę do uprawiania sportów wodnych. Poza potrzebami dotyczącymi poprawy jakości zagospodarowania terenów atrakcyjnych dla turystyki, mieszkańcy zauważają potrzebę realizacji inwestycji mających na celu uporządkowanie przestrzeni publicznych, tj. parków i terenów zielonych.

Bogactwo walorów kulturowych również wymaga właściwej promocji. Wśród inwestycji wskazanych do realizacji została ujęta budowa obiektów tworzących tzw. wioskę edukacyjną na terenie

organizowanego Jarmarku Cysterskiego, która obejmowałaby różnorodne chaty, sceny, stanowiska ekspozycyjne, palisady, itp.

Obiekty użyteczności publicznej oraz budynki mieszkalne charakteryzują się niską efektywnością energetyczną, co negatywnie wpływa na jakość powietrza atmosferycznego, dlatego też niezbędne jest przeprowadzenie prac termomodernizacyjnych. Ponadto, część obiektów użyteczności publicznej wymaga modernizacji, remontów, dostosowania do potrzeb osób niepełnosprawnych oraz doposażenia.

Ze względu na występujące na terenie gminy Koronowo czynne osuwiska, niezbędne jest wykonanie ich stabilizacji. Istotne jest podejmowanie przedsięwzięć wpływających nie tylko na promocję walorów przyrodniczych gminy, ale również zwiększanie świadomości ekologicznej mieszkańców, m.in. poprzez utworzenie ścieżek dydaktycznych.

Występujące na terenie gminy zjawisko starzenia się społeczeństwa wymusza tworzenie środków wsparcia dla osób starszych. Dlatego też wśród zadań inwestycyjnych znalazło się utworzenie domu dziennego pobytu

Powyższe potrzeby inwestycyjne znalazły swoje odzwierciedlenie w przyjętym przez Radę Miejską w Koronowie *Wykazie inwestycji niezbędnych do wykonania w latach 2015-2025*.

V. PODSUMOWANIE DIAGNOZY – ANALIZA SWOT

Diagnoza sytuacji społeczno-gospodarczej jest nieodzownym elementem planowanych zmian w tematyce rozwoju lokalnego. Dzięki niej istnieje możliwość poznania problemów i słabych stron oraz dostrzec możliwe obszary działania, a także mocne strony. Zaprezentowana analiza SWOT to metoda diagnozy sytuacji społeczności lokalnej. Nazwa techniki pochodzi od pierwszych liter angielskich słów i polega na rozważeniu:

- Sił (**S**trengths) – mocnych stron – czynników wewnętrznie pozytywnych – atutów, które w sposób pozytywny wyróżniają z otoczenia, tworzące podstawy dla rozwoju, podnoszące atrakcyjność i konkurencyjność w oczach mieszkańców, inwestorów, osób odwiedzających,
- Słabości (**W**eaknesses) – słabych stron – czynników wewnętrznie negatywnych – konsekwencji ograniczeń zasobów, mających negatywny wpływ na rozwój gminy lub utrudniających realizację zamierzeń, obniżających pozycje zarówno w oczach mieszkańców, jak i inwestorów zewnętrznych,
- Szans (**O**pportunities) – czynników zewnętrznie pozytywnych – zjawisk i tendencji w otoczeniu, które odpowiednio wykorzystane stają się impulsem do rozwoju, cechy makrootoczenia, które sprzyjają rozwojowi gminy,
- Zagrożeń (**T**hreats) – czynników zewnętrznie negatywnych – wszystkich czynników zewnętrznych, które postrzegane są jako bariery rozwoju, cechy makrootoczenia, które mogą spowolnić rozwój gminy.

Czynniki usystematyzowane jako mocne i słabe strony gminy Koronowo traktowane są jako wewnętrzne uwarunkowania odnoszące się bezpośrednio do zasobów i problemów istniejących na jej obszarze. Szanse i zagrożenia są traktowane jako uwarunkowania zewnętrzne, niezależne, których zaistnienie w otoczeniu gminy Koronowo może na nie oddziaływać, przyczyniając się bądź to do wzmocnienia silnych stron, bądź to do ograniczenia lub wyeliminowania słabych stron.

Tabela 21. Schemat analizy SWOT

		Charakter występowania czynnika	
		Pozytywny	Negatywny
Miejsce występowania czynnika	Wewnętrzne	<p>S</p> <p>Silne strony – pozytywne cechy, które wyróżniają gminę, stanowiąc przewagę konkurencyjną</p>	<p>W</p> <p>Słabe strony – negatywne cechy gminy, będące konsekwencją ograniczeń szeroko rozumianych zasobów</p>
	Zewnętrzne	<p>O</p> <p>Szanse – korzystne tendencje w otoczeniu zewnętrznym gminy, które właściwie wykorzystane mogą stanowić dla niej istotny impuls rozwojowy</p>	<p>T</p> <p>Zagrożenia – niekorzystne zjawiska zewnętrzne, które mogą być poważną barierą rozwoju gminy, osłabiają jej silne strony oraz mogą ograniczyć możliwość wykorzystania pojawiających się szans rozwojowych</p>

Źródło: Opracowanie własne

Diagnoza uwarunkowań i rozwoju gminy Koronowo została przeprowadzona we wszystkich najważniejszych obszarach, tj. środowiska, rozwoju przestrzennego i infrastruktury, sfery społecznej oraz sfery gospodarczej.

Tabela 22. Analiza SWOT

Mocne Strony	Słabe strony
Środowisko, rozwój przestrzenny i infrastruktura	
<ul style="list-style-type: none"> • bliskość Bydgoszczy (największego ośrodka gospodarczego, akademickiego i kulturalnego województwa kujawsko-pomorskiego) • wysoki stopień zurbanizowania gminy (część gminy o typowych cechach gminy podmiejskiej) • rozwój budownictwa mieszkaniowego jednorodzinne i rezydencjonalnego • dobra dostępność komunikacyjna (DK 25 i 56 oraz drogi wojewódzkie) • ponadprzeciętne walory przyrodniczo-krajobrazowe • duży stopień zalesienia – ponad 30% • wiele form ochrony przyrody (obszary chronionego krajobrazu, rezerваты przyrody, pomniki przyrody, użytki ekologiczne) • zróżnicowane ukształtowanie terenu (liczne jeziora, rzeka Brda) • dobry stan sanitarny Zalewu Koronowskiego • dobry stan środowiska naturalnego • dobry dostęp do sieci informatycznej w Koronowie • nowopowstała sieć gazowa • miejscowe plany zagospodarowania przestrzennego ustanowione dla wielu obszarów gminy • sprawnie funkcjonujący system komunikacji pasażerskiej • wysoki stopień wykorzystania odnawialnych źródeł energii • Zalew Koronowski, Rynna Jezior Byszewskich • rozbudowana sieć ścieżek rowerowych 	<ul style="list-style-type: none"> • ograniczenia dostępu drogą wodną do Bydgoszczy • infrastruktura drogowa i okołodrogowa wymagająca rozbudowy • niepełne skanalizowanie Koronowa i słabo rozwinięta sieć kanalizacyjna na terenach wiejskich • brak czynnej infrastruktury kolejowej • przestrzeń publiczna wymagająca zagospodarowania (park „Grabina”, tereny zielone, teren Zalewu Koronowskiego, „stara część” miasta) • obiekty mieszkalne i użyteczności publicznej wymagające termomodernizacji • zły stan techniczny części zabytków • zły stan sanitarny Brdy • wymagająca dalszej rozbudowy sieć gazowa
Sfera społeczna	
<ul style="list-style-type: none"> • wykwalifikowana kadra pedagogiczna • dodatni przyrost naturalny w ostatnich latach • wysoka aktywność społeczna mieszkańców • rozwinięta działalność organizacji pozarządowych, w tym współpraca samorządu lokalnego z organizacjami pozarządowymi • liczne i aktywne Ochotnicze Straże Pożarne 	<ul style="list-style-type: none"> • nierównomierne rozmieszczenie ludności (najmniej w sołectwach: Skarbiewo, Osiek i Popielewo, a najwięcej w sołectwach: Mąkowarsko, Tryszczyn) • najwyższy w powiecie udział bezrobotnych zarejestrowanych w liczbie ludności w wieku produkcyjnym • wysoki odsetek osób korzystających z pomocy

<ul style="list-style-type: none"> • bogata oferta kulturalna i rekreacyjna • wysokiej jakości infrastruktura sportowa • obecność terenów rekreacyjno-wypoczynkowych • aktywnie działające kluby sportowe • liczne działania promujące gminę poza regionem • liczne szlaki turystyczne, w tym o znaczeniu krajowym i międzynarodowym • dobrze rozwinięta baza placówek edukacyjnych • funkcjonowanie placówek kształcenia ponadgimnazjalnego • ponadprzeciętne walory historyczne, kulturalne i przyrodnicze 	<p>materiałnej</p> <ul style="list-style-type: none"> • słabo rozwinięty system wsparcia osób starszych, przewlekle chorych i niepełnosprawnych • nie wystarczająca liczba mieszkań komunalnych i mieszkań socjalnych • niska świadomość ekologiczna mieszkańców • obiekty kultury i sportowo-rekreacyjne wymagające doposażenia i modernizacji • wymagająca rozwoju sfera ochrony zdrowia
Sfera gospodarcza	
<ul style="list-style-type: none"> • strefa przemysłowa • wysoka intensywność produkcji rolniczej i sadowniczej • duży potencjał ekonomiczny gospodarstw (gospodarstwa obszarowo większe o bardzo dobrym wyposażeniu w ciągniki i maszyny rolnicze) • wysoka atrakcyjność turystyczna gminy (m.in. Zalew Koronowski, liczne zabytki i miejsca związane z kulturą i historią) • rozwinięta infrastruktura turystyczna • rosnąca liczba podmiotów gospodarczych • rozbudowa drogi szybkiego ruchu S5 • budowa bezkolizyjnego węzła „Tryszczyn” • szersze wykorzystanie odnawialnych źródeł energii (biomasa, biogaz, energia słoneczna) • wysoka efektywność w pozyskiwaniu środków zewnętrznych, w tym środków UE • placówki gastronomiczne w sezonie • baza surowcowa oparta o surowce ilaste, kruszywa naturalne oraz torfy 	<ul style="list-style-type: none"> • opóźnienie rozbudowy drogi szybkiego ruchu S5 • niewystarczające środki finansowe na realizację zadań infrastrukturalnych • trudności w pozyskiwaniu funduszy unijnych ze względu na dużą konkurencję i skomplikowane procedury • niewielka liczba gospodarstw agroturystycznych • niska jakość infrastruktury turystycznej • niski poziom innowacyjności przedsiębiorstw
Szanse	Zagrożenia
Środowisko, rozwój przestrzenny i infrastruktura	
<ul style="list-style-type: none"> • budowa drogi szybkiego ruchu S5 • wykorzystanie transportu kolejowego w zakresie szybkiego połączenia gminy z Bydgoszczą, Osielem i Tucholą (budowa linii Maksymilianowo – Koronowo) • możliwość pozyskiwania dofinansowania w ramach nowej perspektywy UE 2014-2020 • zwiększenie świadomości ekologicznej 	<ul style="list-style-type: none"> • czynne osuwiska • położenie części gminy w strefie bezpośredniego zagrożenia powodziowego • silne oddziaływanie antropogeniczne na lasy • opóźnienie rozbudowy drogi szybkiego ruchu S5 • spadek atrakcyjności terenów inwestycyjnych • ograniczone możliwości pozyskiwania środków finansowych w ramach nowej perspektywy UE

<p>mieszkańców</p> <ul style="list-style-type: none"> • rozwój odnawialnych źródeł energii • uproszczenia w Prawie budowlanym • dalszy rozwój strefy przemysłowej 	<p>2014-2020</p> <ul style="list-style-type: none"> • wzrost zanieczyszczenia powietrza atmosferycznego • wzrost natężenia ruchu pojazdów samochodowych • ograniczenia rozwoju przestrzennego wynikające z dużego udziału obszarów leśnych oraz różnych form ochrony przyrody • powstawanie rozproszonej zabudowy na podstawie decyzji o warunkach zabudowy
Sfera społeczna	
<ul style="list-style-type: none"> • rozwój form opieki nad dziećmi do lat 3 • dostępność środków zewnętrznych, w tym środków UE możliwość pozyskiwania dofinansowania w ramach nowej perspektywy UE 2014-2020 • wzrost zaangażowania społeczeństwa w życie gminy 	<ul style="list-style-type: none"> • spadek liczby ludności zarówno na terenach wiejskich, jak i miasta • przenikanie negatywnych wzorców, zachowań charakterystycznych dla dużych miast • rosnące wykluczenie społeczne • zjawisko starzenia się społeczeństwa • ubożenie społeczeństwa • wzrost poziomu przestępczości • wzrost poziomu bezrobocia • spadek poziomu bezpieczeństwa • ograniczone możliwości i trudności pozyskiwania środków finansowych w ramach nowej perspektywy UE 2014-2020
Sfera gospodarcza	
<ul style="list-style-type: none"> • rozbudowa drogi szybkiego ruchu S5 • napływ zewnętrznych inwestorów • dalszy rozwój strefy przemysłowej • możliwość pozyskiwania dofinansowania w ramach nowej perspektywy UE 2014-2020 • opracowanie miejscowych planów zagospodarowania przestrzennego • rozwój współpracy pomiędzy samorządem a podmiotami gospodarczymi • bliskość rynku pracy w Bydgoszczy • rozwój innowacyjnych przedsiębiorstw • dalszy rozwój turystyki w oparciu o istniejące zasoby kulturowe i przyrodnicze • potencjał rzeki Brdy (m.in. turystyczny szlak wodny, droga wodna łącząca Wisłę z Odrą) • rozwój gospodarstw ekologicznych • rozwój gospodarstw agroturystycznych 	<ul style="list-style-type: none"> • opóźnienia w budowie drogi szybkiego ruchu S5 • ograniczone możliwości pozyskiwania środków finansowych w ramach nowej perspektywy UE 2014-2020 • niejasności lub zmiany w przepisach prawnych

Źródło: Opracowanie własne

VI. STRATEGICZNY PROGRAM DZIAŁAŃ

VI.1. Misja i wizja

Misja Gminy Koronowo stanowi ideę jej rozwoju, nadaje ogólny kierunek działań w planowanym horyzoncie czasowym strategii. Stanowi ona deklarowany sposób osiągnięcia stanu docelowego – wyrażonego w wizji rozwoju. Misja umożliwia skoncentrowanie wysiłków planistycznych i realizacyjnych na określonej grupie celów i zadań. Ponadto, zgodnie z ustawą o samorządzie gminnym, do zakresu działań Gminy należą wszystkie sprawy publiczne o znaczeniu lokalnym. Podstawowym zadaniem Gminy jest więc zaspokajanie zbiorowych potrzeb wspólnoty. Powyższe zapisy w znacznym stopniu determinują kształt misji rozwoju Gminy Koronowo, którą można sformułować następująco:

GMINA KORONOWO EFEKTYWNIIE ZASPOKAJA POTRZEBY SWOICH MIESZKAŃCÓW

Wizja natomiast stanowi jeden z podstawowych elementów wpływających na kierunek rozwoju lokalnego na danym terenie. Wyznacza pożądany stan docelowy w określonym momencie czasu – od roku opracowania strategii do roku 2025, do którego należy dążyć podporządkowując mu wszelkie działania podejmowane na obszarze Gminy Koronowo. Określenie pożądanego wizerunku Gminy Koronowo w perspektywie czasowej ujętej w niniejszej strategii jest podstawą do sformułowania celów rozwojowych i priorytetów mających za zadanie realizację wizji. W związku z powyższym wizję Gminy Koronowo określono jako:

GMINA KORONOWO

TO OŚRODEK NOWOCZESNEJ GOSPODARKI OPARTEJ NA POTENCJALE KAPITAŁU LUDZKIEGO, ZAPEWNIAJĄCY WYSOKĄ JAKOŚĆ ŻYCIA MIESZKAŃCÓW Z UWZGLĘDNIENIEM ZASAD ZRÓWNOWAŻONEGO ROZWOJU

VI.2. Cele rozwojowe

Na podstawie przeprowadzonej diagnozy społeczno-gospodarczej Gminy Koronowo, badań ankietowych wśród mieszkańców oraz analizy SWOT zdefiniowano obszary strategiczne, cele operacyjne, oraz odpowiadające im kierunki działań. Rozwój Gminy Koronowo realizowany będzie w oparciu o zasadę zrównoważonego rozwoju, która zakłada równowagę pomiędzy rozwojem gospodarczym, rozwojem społecznym i poszanowaniem praw przyrody.

Obszary strategiczne:

GOSPODARKA – SPOŁECZEŃSTWO – ŁAD PRZESTRZENNY I ŚRODOWISKO

Rysunek 5. Cele rozwojowe



Źródło: Opracowanie własne

Zdefiniowane cele rozwojowe, wynikające bezpośrednio z diagnozy strategicznej, służą przeciwdziałaniu zidentyfikowanym negatywnym zjawiskom oraz wzmocnieniu szans rozwojowych Gminy Koronowo. Realizacja wyznaczonych celów rozwojowych wpłynie na ograniczenie i zminimalizowanie zdiagnozowanych problemów, a jednocześnie wpłynie na rozwój Gminy Koronowo.

➤ **Obszar strategiczny: Gospodarka**

Obszar strategiczny „Gospodarka” bezpośrednio wpływa na jakość życia mieszkańców oraz dochody samorządu. Priorytet ten zgodny jest z priorytetem „Konkurencyjna gospodarka” wskazanym w „Strategii rozwoju województwa kujawsko-pomorskiego. Plan modernizacji 2020+”. Rozwój gospodarczy na terenie Gminy Koronowo w dalszym stopniu oddziaływać będzie na inne aspekty, w tym m.in. na jakość życia mieszkańców, spadek poziomu bezrobocia czy tworzenie nowych miejsc pracy. Niezbędne jest podejmowanie działań mających na celu wzrost konkurencyjności lokalnej gospodarki poprzez dostosowanie poziomu wykształcenia i kwalifikacji do potrzeb rynku pracy.

Na rozwój lokalnej gospodarki wpłynie tworzenie korzystnych warunków sprzyjających rozwojowi podmiotów gospodarczych, w tym podejmowanie działań mających na celu wzrost atrakcyjności inwestycyjnej gminy. Na rozwój gospodarczy wpływać będzie dalsza promocja i uzbrajanie strefy przemysłowej gminy Koronowo.

Istotne jest również podejmowanie działań mających na celu rozwój przedsiębiorczości związanej z wykorzystaniem potencjałów endogenicznych (zwłaszcza przetwórstwa rolno-spożywczego, potencjału turystycznego czy rozwoju energetyki odnawialnej w oparciu o produkcję rolniczą).

➤ **Obszar strategiczny: Społeczeństwo**

Obszar strategiczny „Społeczeństwo” wpłynie na podniesienie standardu życia mieszkańców, jak również wzmocni kapitał społeczny istniejący na obszarze gminy Koronowo. Realizacja celów wyznaczonych w ramach niniejszego obszaru pozwoli na dostosowanie istniejącego sektora usług do zmieniającej się struktury wieku społeczności gminnej, tak by zapewnić wszystkim grupom, w tym zwłaszcza osobom starszym godne i komfortowe warunki życia w gminie. Ponadto, działania przewidziane do realizacji mają przyczynić się do zmniejszenia liczby osób bezrobotnych, poprzez wspieranie aktywizacji zawodowej, podnoszenia kwalifikacji i zdobywania dodatkowych umiejętności, dostosowanych do potrzeb rynku pracy. Obszar został również wyznaczony przez wzgląd na najmłodszą część społeczeństwa. Obecnie słabym punktem w gminie jest niedostateczny zakres rozwiązań przewidzianych dla najmłodszych. Dzięki podejmowanym w ramach obszaru działaniom możliwe będzie zapewnienie dostępności opieki nad dziećmi do lat 3, co korzystnie wpłynie nie tylko na rozwój dzieci, ale także polepszy sytuację młodych rodziców chcących wrócić do aktywności zawodowej. Dodatkowym pozytywnym będzie wzmacnianie kształtowanie właściwych zachowań społecznych związanych z rozwojem i kreatywnością oraz współpracą. W ramach obszaru zostały także wyznaczone działania związane z poprawą bezpieczeństwa osób przebywających na terenie gminy.

➤ **Obszar strategiczny: Ład przestrzenny i środowisko**

Obszar strategiczny „Ład przestrzenny i środowisko” przyczyni się do dalszego rozwoju zarówno obszarów wiejskich, jak i miasta, zgodnie z zasadami zrównoważonego rozwoju i ładu przestrzennego. Zwiększony zostanie dostęp do infrastruktury technicznej oraz podniesiona zostanie jakość już istniejącej infrastruktury. Działania przewidziane do realizacji w ramach niniejszego obszaru wpłyną również na poprawę jakości infrastruktury kubaturowej, m.in. poprzez działania przyczyniające się do poprawy efektywności energetycznej budynków użyteczności publicznej oraz ich estetyki. Istotne będą także działania wpływające na poprawę jakości nie tylko samych obiektów, ale również przestrzeni publicznych, w tym terenów zielonych czy przestrzeni wymagających rewitalizacji. Dodatkowo zapewniona zostanie ochrona środowiska naturalnego. Ze względu na ponadprzeciętne walory przyrodniczo-krajobrazowe istotne jest podejmowanie działań, które z jednej strony przyczynią się do lepszej ochrony środowiska przyrodniczego, a z drugiej zaś spowodują ukierunkowanie ruchu turystycznego, jak również zwiększenie obszarów cennych przyrodniczo dla mieszkańców i odwiedzających. Istotne będą także działania, które wpłyną na wzrost wykorzystania odnawialnych źródeł energii. Dodatkowo stworzone zostaną dogodne warunki do uprawiania sportu, wypoczynku i rekreacji poprzez budowę nowych obiektów, modernizację już istniejących i ich doposażenie.

W ramach obszarów strategicznych wyznaczono następujące cele operacyjne:

- **Obszar strategiczny: Gospodarka**
 - Cel operacyjny 1.1. Podniesienie atrakcyjności inwestycyjnej
 - Cel operacyjny 1.2. Wzrost konkurencyjności gospodarstw rolnych
 - Cel operacyjny 1.3. Wykorzystanie istniejącego potencjału kulturowo-przyrodniczego do rozwoju turystyki
 - Cel operacyjny 1.4. Wykorzystanie przynależności do Bydgosko-Toruńskiego Obszaru Funkcjonalnego
 - Cel operacyjny 1.5. Wykorzystanie przynależności do Lokalnej Grupy Działania „Trzy Doliny”

- **Obszar strategiczny: Społeczeństwo**
 - Cel operacyjny 2.1. Dostosowanie sektora usług publicznych do zmieniających się uwarunkowań
 - Cel operacyjny 2.2. Zwiększenie poziomu bezpieczeństwa

- **Obszar strategiczny: Ład przestrzenny i środowisko**
 - Cel operacyjny 3.1. Zwiększenie jakości i dostępności infrastruktury technicznej i transportowej
 - Cel operacyjny 3.3. Poprawa jakości przestrzeni publicznej i infrastruktury kubaturowej
 - Cel operacyjny 3.4. Zachowanie i ochrona środowiska naturalnego

Wyznaczone cele rozwojowe zgodne są z zapisami dokumentów strategicznych wyższego rzędu, w tym przede wszystkim z priorytetami i celami strategicznymi ujętymi w „Strategii rozwoju województwa kujawsko-pomorskiego do roku 2020 – Plan modernizacji 2020+”.

VI.3. Cele operacyjne oraz kierunki działań

W niniejszym podrozdziale zaprezentowano cele rozwojowe i odpowiadające im kierunki działania.

Tabela 23. Cele rozwojowe i kierunki działania

GOSPODARKA	
CEL OPERACYJNY	KIERUNEK DZIAŁANIA
1.1. Podniesienie atrakcyjności inwestycyjnej	<ul style="list-style-type: none"> – Kompleksowe uzbrajanie terenów inwestycyjnych – Promocja oferty inwestycyjnej – Wsparcie powstawania nowych przedsiębiorstw i stwarzanie dogodnych warunków dla rozwoju już istniejących
1.2. Wzrost konkurencyjności gospodarstw rolnych	<ul style="list-style-type: none"> – Wsparcie działań prowadzących do poprawy wydajności i jakości produkcji rolnej – Wsparcie różnicowania działalności rolniczej – Rozwój i promocja grup producenckich – Rozwój gospodarstw ekologicznych

<p>1.3. Wykorzystanie istniejącego potencjału kulturowo-przyrodniczego do rozwoju turystyki</p>	<ul style="list-style-type: none"> – Rozwój i poprawa jakości infrastruktury turystyczno-rekreacyjnej – Stwarzanie optymalnych warunków do rozwoju różnych form turystyki aktywnej – Rozwój sektora usług turystycznych i okołoturystycznych – Ochrona obiektów dziedzictwa kulturowego oraz wzmocnienie roli dziedzictwa kulturowego w rozwoju turystyki – Promocja oferty turystycznej
<p>1.4. Wykorzystanie przynależności do Bydgosko-Toruńskiego Obszaru Funkcjonalnego</p>	<ul style="list-style-type: none"> – Zwiększenia efektywności pozyskiwania zewnętrznych źródeł finansowania w perspektywie finansowej 2014-2020 w ramach Zintegrowanych Inwestycji Terytorialnych – Prawidłowa realizacja zadań własnych Gminy w zakresie zwiększenia dostępności i jakości usług – Rozwój usług i wytwórczości o zasięgu ponadlokalnym
<p>1.5. Wykorzystanie przynależności do Lokalnej Grupy Działania „Trzy Doliny”</p>	<ul style="list-style-type: none"> – Zwiększenia efektywności pozyskiwania zewnętrznych źródeł finansowania w perspektywie finansowej 2014-2020 w ramach LGD – Poprawa konkurencyjności mikro i małych firm oraz wsparcie powstawania nowych podmiotów gospodarczych
SPOŁECZEŃSTWO	
CEL OPERACYJNY	KIERUNEK DZIAŁANIA
<p>2.1. Dostosowanie sektora usług publicznych do zmieniających się uwarunkowań</p>	<ul style="list-style-type: none"> – Rozbudowa systemu opieki nad dziećmi do lat 3 – Zwiększenie poziomu wychowania przedszkolnego – Rozwój bazy i oferty kulturalnej skierowanej dla różnych grup wiekowych – Rozwój form opieki oraz infrastruktury do zaspokajania potrzeb starzejącego się społeczeństwa – Aktywizacja osób wykluczonych bądź zagrożonych wykluczeniem społecznym – Rozwój i unowocześnienie systemu edukacji na wszystkich poziomach kształcenia – Dostosowanie infrastruktury do potrzeb osób niepełnosprawnych – Rozwój sfery ochrony zdrowia
<p>2.2. Zwiększenie poziomu bezpieczeństwa</p>	<ul style="list-style-type: none"> – Rozbudowa i modernizacja systemu ostrzegania i alarmowania – Rozbudowa systemu monitoringu wizyjnego – Zapewnienie bezpieczeństwa osób przebywających na obszarach wodnych – Dopuszczenie jednostek OSP
ŁĄD PRZESTRZENNY I ŚRODOWISKO	
CEL OPERACYJNY	KIERUNEK DZIAŁANIA
<p>3.1. Zwiększenie jakości i dostępności infrastruktury technicznej i transportowej</p>	<ul style="list-style-type: none"> – Rozbudowa i modernizacja układu komunikacyjnego – Rozwój infrastruktury okołodrogowej i kolejowej – Rozwój komunikacji pasażerskiej – Rozwój gospodarki wodno-ściekowej

	<ul style="list-style-type: none"> – Rozbudowa sieci gazowej – Rozbudowa infrastruktury teleinformacyjnej – Doskonalenie systemu gospodarowania odpadami
3.2. Poprawa jakości przestrzeni publicznej i infrastruktury kubaturowej	<ul style="list-style-type: none"> – Poprawa efektywności energetycznej w budynkach użyteczności publicznej i budynkach mieszkalnych – Zrównoważone gospodarowanie przestrzenią publiczną – Rozwój infrastruktury sportowej i rekreacyjnej oraz jej doposażenie
3.3. Zachowanie i ochrona środowiska naturalnego	<ul style="list-style-type: none"> – Ochrona terenów cennych przyrodniczo i zwiększenie ich dostępności – Zwiększenie wykorzystania odnawialnych źródeł energii – Zwiększenie świadomości ekologicznej mieszkańców – Stabilizacja czynnych osuwisk

Źródło: Opracowanie własne

VI.4. Zgodność z dokumentami strategicznymi

Strategia Rozwoju Gminy Koronowo na lata 2016-2025 spójna jest z dokumentami wyższego rzędu, w tym m.in. ze strategią rozwoju województwa, jak również z programami rozwoju szczebla regionalnego oraz krajowymi i wspólnotowymi dokumentami strategicznymi i programowymi. Niniejsza strategia jest również komplementarna z dokumentami strategicznymi opracowanymi na poziomie lokalnym.

Dokumenty szczebla wspólnotowego

Strategia Europa 2020

Strategia Europa 2020 jest długookresowym programem mającym na celu rozwój gospodarczy społeczny na terenie Unii Europejskiej. *Strategia Rozwoju Gminy Koronowo na lata 2016-2025* zawiera następujące priorytety Strategii Europy 2020:

- Wzrost inteligentny – rozwój oparty na wiedzy i innowacjach;
- Wzrost zrównoważony – transformacja w kierunku gospodarki niskoemisyjnej, konkurencyjnej i efektywnie korzystającej z zasobów;
- Wzrost sprzyjający włączeniu społecznemu – wspieranie gospodarki charakteryzującej się wysokim poziomem zatrudnienia i zapewniającej spójność gospodarczą, społeczną i terytorialną.

Inicjatywy przewodnie zawierające się w *Strategii Rozwoju Gminy Koronowo na lata 2016-2025* mające na celu realizację priorytetów to:

- Unia innowacji – wspieranie innowacji oraz wykorzystywanie jej do rozwiązywania problemów społecznych i gospodarczych wskazanych w Strategii Europa 2020;
- Mobilna młodzież – poprawa jakości edukacji i szkoleń oraz promowanie szkolnictwa wyższego na arenie międzynarodowej;
- Europa efektywnie korzystająca z zasobów – rozwój w kierunku gospodarki niskoemisyjnej, efektywnie korzystającej z zasobów oraz nie degradującej środowiska;
- Europejski program walki z ubóstwem – wsparcie osób biednych i wykluczonych oraz umożliwienie im aktywnego uczestnictwa w życiu ekonomicznym i społecznym.

Agenda Terytorialna Unii Europejskiej 2020

Agenda Terytorialna UE 2020 to dokument mający przyczynić się do trwałego wzrostu gospodarczego, tworzenia miejsc pracy oraz rozwoju społecznego i ekologicznego. *Strategia Rozwoju Gminy Koronowo na lata 2016-2025* zawiera w sobie trzy główne cele Agendy Terytorialnej UE:

- Rozwój zrównoważonego i policentrycznego systemu miast oraz nowych partnerstw pomiędzy obszarami miejskimi i wiejskimi;
- Zapewnienie równego, dostępu do infrastruktury i wiedzy;
- Zrównoważony rozwój, rozsądne zarządzanie oraz ochrona środowiska naturalnego.

Dokumenty szczebla krajowego

Długookresowa Strategia Rozwoju Kraju Polska 2030 Trzecia Fala Nowoczesności

Długookresowa Strategia Rozwoju Kraju – Polska 2030 jest dokumentem określającym główne trendy, wyzwania i scenariusze rozwoju społeczno-gospodarczego kraju oraz kierunki przestrzennego zagospodarowania przy zrównoważonym rozwoju. Strategia określa 11 celów, z których w pięć wpisuje się w *Strategię Rozwoju Gminy Koronowo na lata 2016-2025*:

- Cel 1 – Wspieranie prorozwojowej alokacji zasobów w gospodarce, stworzenie warunków dla wzrostu oszczędności oraz podaży pracy i innowacji;
- Cel 3 – Poprawa dostępności i jakości edukacji na wszystkich etapach oraz podniesienie konkurencyjności nauki;
- Cel 4 – Wzrost wydajności i konkurencyjności gospodarki;
- Cel 6 – Rozwój kapitału ludzkiego poprzez wzrost zatrudnienia i stworzenie „workfare state”;
- Cel 8 – Wzmocnienie mechanizmów terytorialnego równoważenia rozwoju dla rozwijania i pełnego wykorzystania potencjałów regionalnych.

Strategia Rozwoju Kraju 2020 Aktywne Społeczeństwo, Konkurencyjna Gospodarka, Sprawne Państwo

Strategia Rozwoju Kraju 2020 jako główny cel wyznacza wzmocnienie i wykorzystanie gospodarczych, społecznych i instytucjonalnych potencjałów zapewniających szybszy i zrównoważony rozwój kraju oraz poprawę jakości życia ludności. *Strategia Rozwoju Gminy Koronowo na lata 2016-2025* wpisuje się w następujące cele strategiczne:

- Obszar strategiczny II Konkurencyjna gospodarka:
 - Cel II.2 Wzrost wydajności gospodarki;
 - Cel II.3 Zwiększenie innowacyjności gospodarki;
 - Cel II.4 Rozwój kapitału ludzkiego;
- Obszar strategiczny III Spójność społeczna i terytorialna:
 - Cel III.1 Spójność społeczna i terytorialna;
 - Cel III.2 Zapewnienie dostępu i określonych standardów usług publicznych;
 - Cel III.3 Wzmocnienie mechanizmów terytorialnego równoważenia rozwoju oraz integracja przestrzenna dla rozwijania i pełnego wykorzystania potencjałów regionalnych.

Krajowa Strategia Rozwoju Regionalnego 2010-2020 Regiony, Miasta, Obszary wiejskie

Krajowa Strategia Rozwoju Regionalnego 2010-2020 jako główny cel zakłada efektywne wykorzystanie specyficznych regionalnych i innych terytorialnych potencjałów rozwojowych dla osiągnięcia celów rozwoju kraju – wzrostu, zatrudnienia i spójności w horyzoncie długookresowym.

Strategia Rozwoju Gminy Koronowo na lata 2016-2025 wpisuje się w następujące cele strategiczne:

- Wspomaganie wzrostu konkurencyjności regionów;
- Budowanie spójności terytorialnej i przeciwdziałanie marginalizacji obszarów problemowych.

Koncepcja Przestrzennego Zagospodarowania Kraju 2030

Jako cel strategiczny Koncepcja Przestrzennego Zagospodarowania Kraju zakłada efektywne wykorzystanie przestrzeni kraju i jej terytorialnie zróżnicowanych potencjałów rozwojowych dla osiągnięcia ogólnych celów rozwojowych – konkurencyjności, zwiększenia zatrudnienia, sprawności funkcjonowania państwa oraz spójności w wymiarze społecznym, gospodarczym i terytorialnym w długim okresie. Jest to najważniejszy krajowy dokument strategiczny dotyczący zagospodarowania przestrzennego.

Strategia Rozwoju Gminy Koronowo na lata 2016-2025 wpisuje się w jeden z sześciu celów Koncepcji Przestrzennego Zagospodarowania Kraju 2030:

- Cel 2 – poprawa spójności wewnętrznej i terytorialne równoważenie rozwoju kraju poprzez promowanie integracji funkcjonalnej, tworzenie warunków dla rozprzestrzeniania się czynników rozwoju, wielofunkcyjny rozwój obszarów wiejskich oraz wykorzystanie potencjału wewnętrznego wszystkich terytoriów.

Strategia Zrównoważonego Rozwoju Wsi, Rolnictwa i Rybactwa na lata 2012-2020

Celem głównym wskazanym w dokumencie jest poprawa jakości życia na obszarach wiejskich oraz efektywne wykorzystanie ich zasobów i potencjałów, w tym rolnictwa i rybactwa, dla zrównoważonego rozwoju kraju. W dążeniu do osiągnięcia celu pomóc ma pięć celów szczegółowych spośród nich dwa wpisują się w *Strategię Rozwoju Gminy Koronowo na lata 2016-2025*:

- Cel 1 – Wzrost jakości kapitału ludzkiego, społecznego, zatrudnienia i przedsiębiorczości na obszarach wiejskich;
- Cel 2 – Poprawa warunków życia na obszarach wiejskich oraz poprawa ich dostępności przestrzennej.

Dokumenty szczebla regionalnego

Strategia Rozwoju Województwa Kujawsko-Pomorskiego do roku 2020 – Plan modernizacji 2020+

Strategia rozwoju województwa kujawsko-pomorskiego określa priorytety rozwoju województwa:

- Konkurencyjna gospodarka,
- Modernizacja przestrzeni wsi i miast,
- Silna metropolia,
- Nowoczesne społeczeństwo.

Do celów głównych powyższego dokumentu, w które wpisuje się *Strategia Rozwoju Gminy Koronowo na lata 2016-2025* należą:

- Gospodarka i miejsca pracy – realizuje zadania istotne dla wszystkich 4 priorytetów. W ramach tego celu przewiduje się m.in. tworzenie nowych miejsc pracy i przedsiębiorstw oraz zwiększanie potencjału już istniejących przedsiębiorstw;
- Dostępność i spójność – dotyczy szkieletu transportowego województwa m.in. poprzez tworzenie warunków pod budowę i modernizację dróg lokalnych;
- Aktywne społeczeństwo i sprawne usługi – zakłada podniesienie kapitału ludzkiego i społecznego województwa oraz zapewnienie wysokiego standardu usług publicznych dla mieszkańców regionu (rozwój kultury, pomoc dla osób starszych, rozwój żłobków i edukacji);
- Innowacyjność – wysoki poziom innowacyjności województwa ma mieć bezpośredni wpływ na konkurencyjność gospodarki i rozwój społeczny;
- Tożsamość i dziedzictwo – w głównej mierze doprowadzić ma do rozpoznawania i pozytywnego postrzegania województwa na zewnątrz m.in. za sprawą budowania tożsamości regionalnej województwa, promocji dziedzictwa kulturowego i przyrodniczego regionu oraz ratowaniem zabytków przyrody czy ginących zawodów.

Strategia Rozwoju Bydgosko-Toruńskiego Obszaru Funkcjonalnego

Strategia Rozwoju Gminy Koronowo na lata 2016-2025 realizuje misję i wizję określoną w w/w dokumencie poprzez realizację celów szczegółowych. Misją Bydgosko-Toruńskiego Obszaru Funkcjonalnego jest „zapewnienie jego mieszkańcom unikalnych warunków do życia, łączących komfort funkcjonowania w nowoczesnej, czystej, zielonej i pełnej walorów przyrodniczych aglomeracji z dostępem do atrakcyjnego i dynamicznie rozwijającego się rynku pracy”. Natomiast wizja została określona jako: „Bydgosko-Toruński Obszar Funkcjonalny jest dynamicznie rozwijającym się gospodarczo, atrakcyjnym dla przedsiębiorców i inwestorów obszarem metropolitalnym o wysokiej jakości infrastrukturze, efektywnych i przyjaznych dla biznesu instytucjach oraz bogatych i dostępnych dla mieszkańców walorach środowiska naturalnego”.

VI.5. Podstawowe założenia systemu realizacji, w tym system wdrażania i monitorowania

W realizację założeń strategii zaangażowany będzie nie tylko samorząd lokalny, ale także inne podmioty głównie z sektora społecznego (np. organizacje społeczne, podmioty i instytucje związane z sektorem samorządowym, podmioty ekonomii społecznej, podmioty aktywizacji społecznej, rady sołeckie, partnerstwa sektorowe), prywatnego (np. przedsiębiorstwa, klastry, instytucje otoczenia biznesu) oraz sektora nauki.

System wdrażania

W strategii zostały określone obszary strategiczne, cele operacyjne i odpowiadające im kierunki działania, wynikające z przeprowadzonej diagnozy sytuacji społeczno-gospodarczej. Planowanie strategiczne jest procesem ciągłym. Dlatego też dla zagwarantowania, że przyjęte w dokumencie postanowienia będą konsekwentnie realizowane, zapewnione zostaną odpowiednie warunki organizacyjne i instytucjonalne do ich wdrażania i weryfikacji.

Za wdrożenie strategii odpowiedzialna jest Gmina Koronowo za pośrednictwem Urzędu Miejskiego w Koronowie. Bezpośredni nadzór nad wdrażaniem strategii należy do Burmistrza Koronowa, który, jako najwyższy organ władzy wykonawczej podstawowego szczebla samorządowego, odpowiada za kreowanie strategii rozwoju, realizację polityki gminy oraz monitorowanie jej wyników. Dla optymalnej realizacji celów strategii istotne jest również zaangażowanie wszystkich podległych mu służb funkcjonujących w ramach struktury organizacyjnej Urzędu Miejskiego w Koronowie oraz jednostek organizacyjnych Gminy Koronowo.

Należy mieć na uwadze, że system wdrażania strategii powinien obejmować nie tylko organy statutowe, ale także jednostki społeczne funkcjonujące na terenie gminy miejsko-wiejskiej Koronowo. Zaangażowanie w realizację strategii wszystkich kluczowych interesariuszy decydować będzie bowiem o jej sukcesie i przyszłym stopniu osiągnięcia przyjętych celów rozwojowych.

System monitorowania

Monitoring jest nieodłącznym elementem procesu planowania strategicznego. Gromadzenie danych, ich analiza i interpretacja pozwalają ocenić stopień realizacji strategii oraz wprowadzać ewentualne zmiany i korekty. W ramach systemu monitorowania strategii ocenie zostanie poddany poziom realizacji przyjętych wskaźników. Na potrzeby oceny stopnia wdrażania strategii opracowany został w formie tabelarycznej przykładowy zestaw wskaźników przyporządkowanych do poszczególnych celów szczegółowych i priorytetów. Proponuje się, aby częstotliwość, z jaką powinny być mierzone i analizowane wskaźniki, wyniosła rok.

Tabela 24. Przykładowe wskaźniki z podziałem na cele rozwojowe

GOSPODARKA
<ul style="list-style-type: none"> – powierzchnia uzbrojonych terenów inwestycyjnych – ha – liczba podmiotów prowadzących działalność na terenie strefy przemysłowej – szt. – liczba podmiotów gospodarczych wpisanych do rejestru REGON – szt. – powierzchnia gospodarstw ekologicznych – ha – wielkość środków finansowych pozyskanych w ramach ZIT – mln zł – liczba projektów realizowanych wspólnie z innymi jednostkami samorządu terytorialnego przynależącymi do BTOF – szt. – liczba nowych obiektów infrastruktury turystycznej – szt. – liczba obiektów dziedzictwa kulturowego poddanych renowacji – szt.
SPOŁECZEŃSTWO
<ul style="list-style-type: none"> – liczba miejsc w placówkach opieki nad dziećmi do lat 3 – szt. – udział dzieci korzystających z opieki żłobkowej - % – liczba zmodernizowanych/ rozbudowanych placówek kultury – szt. – liczba zajęć skierowanych do osób starszych – szt. – liczba zajęć skierowanych do dzieci – szt. – liczba form opieki skierowanej do osób starszych – szt. – liczba osób starszych objęta opieką – osoby – średnie wyniki z egzaminów zewnętrznych – pkt – liczba doposażonych placówek oświatowych w pomoce dydaktyczne – szt. – liczba zarejestrowanych osób bezrobotnych – osoby – udział zarejestrowanych bezrobotnych w stosunku do liczby ludności w wieku produkcyjnym - % – liczba osób korzystających z pomocy społecznej – osoby

ŁAD PRZESTRZENNY I ŚRODOWISKO

- długość wybudowanych/ zmodernizowanych / przebudowanych dróg gminnych – km
- długość wybudowanej/ zmodernizowanej sieci kanalizacyjnej – km
- długość wybudowanej/ zmodernizowanej sieci wodociągowej – km
- liczba wybudowanych przydomowych oczyszczalni ścieków – szt.
- liczba wybudowanych/ zmodernizowanych stacji uzdatniania wody – szt.
- przepustowość oczyszczalni ścieków – dam³
- liczba ludności podłączona do kanalizacyjnej – osoby
- liczba ludności podłączona do sieci wodociągowej – osoby
- długość wybudowanej sieci gazowej – km
- liczba ludności korzystająca z bezpłatnego Internetu szerokopasmowego
- ilość odebranych odpadów komunalnych – tony
- udział mieszkańców objętych selektywną zbiórką odpadów - %
- ilość wyrobów zawierających azbest – tony
- powierzchnia dzikich wysypisk – m²
- długość wybudowanych ścieżek rowerowych – km
- długość wybudowanych / zmodernizowanych chodników – km
- powierzchnia wybudowanych parkingów przy obiektach użyteczności publicznej – m²
- liczba nowych/ wymienionych punktów świetlnych – szt.
- długość wybudowanej/ zmodernizowanej linii kolejowej – km
- liczba wybudowanych/ zmodernizowanych przystanków autobusowych – szt.
- liczba budynków użyteczności publicznej poddana termomodernizacji – szt.
- liczba wymienionych źródeł ciepła – szt.
- liczba uchwalonych/w trakcie sporządzania i/lub zmiany miejscowych planów zagospodarowania przestrzeni – szt.
- powierzchnia gminy objęta miejscowymi planami zagospodarowania przestrzennego – ha
- powierzchnia zmodernizowanej / zagospodarowanej / uporządkowanej przestrzeni publicznej – ha
- powierzchnia zabezpieczonych osuwisk – ha
- powierzchnia terenów poprzemysłowych poddanych rewitalizacji – ha
- powierzchnia miejskich terenów zielonych, stref rekreacji i wypoczynku poddana rewitalizacji – ha
- liczba nowych/ zmodernizowanych obiektów sportowych – szt.
- liczba nowych/ zmodernizowanych placów zabaw – szt.
- liczba wyposażonych obiektów sportowych – szt.
- liczba wyposażonych placów zabaw – szt.
- liczba przedsięwzięć służących ochronie wód – szt.
- powierzchnia utworzonych/ zmodernizowanych terenów zielonych i parków w mieście – ha
- długość utworzonych ścieżek dydaktycznych – km
- liczba instalacji wykorzystujących odnawialne źródła energii w budynkach użyteczności publicznej – szt.
- moc instalacji wykorzystujących odnawialne źródła energii w budynkach użyteczności publicznej – kW

Źródło: Opracowanie własne

Dla wskaźników nie zostały wyznaczone wartości docelowe. Punktem wyjścia będą wartości bazowe dla poszczególnych wskaźników (dane za rok 2015). Postęp we wdrażaniu strategii będzie mierzony postępowaniem w stosunku do stanu pierwotnego. W związku z tym, że dane ujęte w GUS prezentowane są z rocznym opóźnieniem, to pierwszy pomiar powinien zostać przeprowadzony w IV kwartale 2016 roku.

Analizie zostaną poddane również przyjęte obszary strategiczne, cele operacyjne oraz kierunki działań. System monitorowania zawierać będzie także odniesienia do strategii rozwoju województwa kujawsko-pomorskiego w zakresie zgodności podejmowanych przedsięwzięć z jej założeniami. Realizacja powyższych elementów systemu monitorowania wpłynie na zobrazowanie ogólnego poziomu rozwoju Gminy Koronowo.

Corocznie, po zebraniu i przeanalizowaniu informacji dotyczących stopnia wdrażania strategii, Referat Rozwoju i Promocji, przygotowywał będzie raport w sprawie realizacji postępów we wdrażaniu strategii, który raz w roku będzie prezentowany na sesji Rady Miejskiej. Powyższe działania przyczynią się do weryfikacji ustaleń strategii, a także będą podstawą do jej aktualizacji.

VI.6. Źródła finansowania

Obszary strategiczne, cele operacyjne oraz kierunki działania wskazane w niniejszej strategii stanowią podstawę do podejmowania i realizacji konkretnych projektów, które mogą być finansowane m.in. ze środków własnych Gminy Koronowo. Należy mieć na uwadze, że realizując część zadań niezbędne jest również poszukiwanie zewnętrznych źródeł finansowania. Wśród źródeł zewnętrznych wyróżnić można: fundusze unijne, środki z programów krajowych, pożyczki i kredyty bankowe, instrumenty zwrotne, w tym papiery wartościowe oraz kredyty i pożyczki, środki międzynarodowe, a także środki prywatne.

W odniesieniu do zadań inwestycyjnych (infrastrukturalnych i nieinfrastrukturalnych) realizowanych bezpośrednio przez Gminę Koronowo najistotniejszymi źródłami finansowania będą: Regionalny Program Operacyjny Województwa Kujawsko-Pomorskiego na lata 2014-2020 (m.in. w ramach Zintegrowanych Inwestycji Terytorialnych), Program Operacyjny Wiedza Edukacja Rozwój 2014-2020, Program Operacyjny Infrastruktura i Środowisko na lata 2014-2020, Program Rozwoju Obszarów Wiejskich na lata 2014-2020 oraz środki pochodzące z budżetu Województwa Kujawsko-Pomorskiego.

Realizując różnego rodzaju przedsięwzięcia należy także mieć na uwadze możliwości wsparcia pochodzące z licznych programów sektorowych wdrażanych przez poszczególne ministerstwa (m.in. w zakresie edukacji, kultury, infrastruktury, ochrony środowiska).

VI.7. Raport z konsultacji społecznych

Rozdział zostanie uzupełniony po konsultacjach społecznych niniejszej Strategii.

SPIS RYSUNKÓW, TABEL I WYKRESÓW

RYSUNEK 1. LOKALIZACJA GMINY KORONOWO NA TERENIE WOJEWÓDZTWA KUJAWSKO-POMORSKIEGO	8
RYSUNEK 2. LOKALIZACJA GMINY KORONOWO NA TERENIE POWIATU BYDGOSKIEGO	9
RYSUNEK 3. ZASIĄG DZIAŁANIA SIECI KABLOWYCH I BEZPRZEWODOWYCH – GMINA KORONOWO	28
RYSUNEK 4. SIEĆ GAZOWA NA TERENIE GMINY KORONOWO.....	30
RYSUNEK 5. CELE ROZWOJOWE	52
TABELA 1. EMISJA ZANIECZYSZCZEŃ NA TERENIE WOJEWÓDZTWA KUJAWSKO-POMORSKIEGO I POWIATU BYDGOSKIEGO W LATACH 2010-2014	13
TABELA 2. NAJWAŻNIEJSZE ZABYTKI NIERUCHOME UJĘTE W REJESTRZE ZABYTKÓW – STAN NA 21.12.2015 R.	14
TABELA 3. LICZBA LUDNOŚCI GMINY KORONOWO Z PODZIAŁEM NA SOŁECTWA I WSIE – STAN NA 31.12.2014 R.....	15
TABELA 4. RUCH NATURALNY NA TERENIE GMINY KORONOWO W LATACH 2010-2014	17
TABELA 5. RUCH MIGRACYJNY NA TERENIE GMINY KORONOWO W LATACH 2010-2014.....	17
TABELA 6. UDZIAŁ BEZROBOTNYCH ZAREJESTROWANYCH W LICZBIE LUDNOŚCI W WIEKU PRODUKCYJNYM NA TERENIE GMINY KORONOWO, POWIATU BYDGOSKIEGO, WOJEWÓDZTWA KUJAWSKO-POMORSKIEGO W LATACH 2010-2014	19
TABELA 7. LICZBA GOSPODARSTW ROLNYCH WRAZ Z LICZBĄ ZWIERZĄT GOSPODARSKICH	23
TABELA 8. POZWOLENIA NA BUDOWĘ WYDANE W 2014 R. NA TERENIE GMINY KORONOWO I POWIATU BYDGOSKIEGO	26
TABELA 9. ZASOBY MIESZKANIOWE GMINY KORONOWO W LATACH 2010-2014.....	29
TABELA 10. WSKAŹNIKI ODZYSKU PRZEWIDZIANE DO OSIĄGNIĘCIA I UZYSKANE PRZEZ GMINĘ KORONOWO W 2014 ROKU	33
TABELA 11. WYCHOWANIE PRZEDSZKOLNE W GMINIE KORONOWO W LATACH 2010-2014	36
TABELA 12. DZIECI W WIEKU 3-5 LAT OBJĘTE WYCHOWANIEM PRZEDSZKOLNYM W GMINIE KORONOWO W LATACH 2010-2014	37
TABELA 13. WYBRANE DANE DOTYCZĄCE SZKOLNICTWA PODSTAWOWEGO W GMINIE KORONOWO W LATACH 2010- 2015 – STAN NA 17.10.2014 R.....	38
TABELA 14. WYBRANE DANE DOTYCZĄCE SZKOLNICTWA GIMNAZJALNEGO W GMINIE KORONOWO W LATACH 2010- 2015 – STAN NA 17.10.2014 R.....	38
TABELA 15. ŚREDNIE WYNIKI EGZAMINÓW GIMNAZJALNYCH (%) W GMINIE KORONOWO NA TLE WOJEWÓDZTWA KUJAWSKO-POMORSKIEGO W LATACH 2013-2015 (ZESTAWY STANDARDOWE)	39
TABELA 16. LICZBA PRZESTĘPSTW STWIERDZONYCH NA TERENIE GMINY KORONOWO W LATACH 2011-2012.....	40
TABELA 17. STAN BEZPIECZEŃSTWA W RUCHU DROGOWYM NA TERENIE GMINY KORONOWO W LATACH 2011-2012	41
TABELA 18. WYBRANE POZYCJE Z BUDŻETU GMINY KORONOWO Z LAT 2011-2014	43
TABELA 19. STRUKTURA DOCHODÓW WŁASNYCH GMINY KORONOWO W LATACH 2011-2014	43
TABELA 20. STRUKTURA WYDATKÓW BUDŻETOWYCH GMINY KORONOWO W LATACH 2011-2014.....	44
TABELA 21. SCHEMAT ANALIZY SWOT	47
TABELA 22. ANALIZA SWOT	48
TABELA 23. CELE ROZWOJOWE I KIERUNKI DZIAŁANIA	54
TABELA 24. PRZYKŁADOWE WSKAŹNIKI Z PODZIAŁEM NA CELE ROZWOJOWE	60
WYKRES 1. LUDNOŚĆ GMINY KORONOWO W LATACH 2010-2014	16
WYKRES 2. LUDNOŚĆ GMINY KORONOWO Z PODZIAŁEM NA PŁEĆ W LATACH 2010-2014	16

WYKRES 3. LUDNOŚĆ GMINY KORONOWO Z PODZIAŁEM NA EKONOMICZNE GRUPY WIEKOWE W LATACH 2010-2014	17
WYKRES 4. STRUKTURA WYKSZTAŁCENIA MIESZKAŃCÓW POWIATU BYDGOSKIEGO W 2011 R.	18
WYKRES 5. LICZBA OSÓB BEZROBOTNYCH W GMINIE KORONOWO, Z PODZIAŁEM NA PŁEĆ W LATACH 2010-2014.....	19
WYKRES 6. CZAS POZOSTAWANIA BEZ PRACY OSÓB BEZROBOTNYCH W GMINIE KORONOWO – 2014 R.	20
WYKRES 7. STRUKTURA WIEKOWA OSÓB BEZROBOTNYCH W GMINIE KORONOWO – 2014 R.	20
WYKRES 8. STRUKTURA WYKSZTAŁCENIA OSÓB BEZROBOTNYCH W GMINIE KORONOWO – 2014 R.	21
WYKRES 9. PODMIOTY GOSPODARCZE WPISANE DO REJESTRU REGON NA TERENIE GMINY KORONOWO WEDŁUG SEKTORÓW WŁASNOŚCIOWYCH W LATACH 2010-2014	23
WYKRES 10. PODMIOTY GOSPODARCZE GMINY KORONOWO WPISANE DO REJESTRU REGON WG SEKCJI PKD 2007 W 2014 R.	24
WYKRES 11. DŁUGOŚĆ SIECI WODNO-KANALIZACYJNEJ NA TERENIE GMINY KORONOWO W LATACH 2010-2014 (KM)	32
WYKRES 12. ODEBRANE ZMIESZANE ODPADY KOMUNALNE NA TERENIE GMINY KORONOWO W LATACH 2010-2014 (TONY).....	33
WYKRES 13. DZIECI W WIEKU DO LAT 3 NA TERENIE GMINY KORONOWO W LATACH 2010-2014	36
WYKRES 14. ŚREDNIE WYNIKI SPRAWDZIANÓW SZÓSTOKLASISTÓW W GMINIE KORONOWO NA TLE POWIATU BYDGOSKIEGO I KRAJU W LATACH 2013-2015 (ZESTAWY STANDARDOWE).....	38