

Załącznik

do Uchwały Nr XXXVI/419/05

Rady Miejskiej w Koronowie

z dnia 26 października 2005 roku

**GMINNA STRATEGIA
ROZWIĄZYWANIA PROBLEMÓW
SPOŁECZNYCH NA LATA 2005-2015**

1.WSTĘP:

Gmina i miasto Koronowo jest jedną z największych obszarowo gmin w województwie Kujawsko - Pomorskim, obejmuje 41170 ha, w tym miasto 2818 ha. Na obszarze gminy poza miastem Koronowo znajdują się 33 sołectwa. Według statystyk gminę zamieszkuje 23052 osoby, z tego 10789 w mieście Koronowo.

Na terenie gminy zarejestrowanych jest ok. 1200 podmiotów gospodarczych, natomiast, z 38352 ha ogólnej powierzchni gruntów w gminie, na użytki rolne przypada 21820 ha (56,9%), w tym 199936 ha na grunty orne(31,1%), a na lasy 11906 ha (31,0%).

Koronowo leży 23 km na północ od Bydgoszczy, na północnym skraju historycznych Kujaw. Miasto i gmina Koronowo administracyjnie przynależy do powiatu bydgoskiego. Usytuowane jest w pięknej kotlinie, otoczonej wzgórzami na południowym skraju Borów Tucholskich, gdzie wśród sosnowych lasów wije się szereg malowniczo położonych jezior, połączonych obecnie w kompleks Zalewu Koronowskiego.

Na uwagę w szerokim stopniu zasługuje, działalność kulturalna miasta i gminy Koronowo. Działalność kulturalną rozwija w mieście założone w grudniu 1976 roku Towarzystwo Miłośników Ziemi Koronowskiej, które od 1977 roku jest organizatorem obchodzonych corocznie na wiosnę „Dni Ziemi Koronowskiej”.

Na terenie miasta i gminy Koronowo istnieją świetlice socjoterapeutyczne, które spełniają ważną i istotną funkcję w życiu wielu osób, korzystających z ich pomocy i wsparcia. Dzięki istnieniu owych ośrodków, corocznie w wakacje, dzieci z rodzin patologicznych mają możliwość spędzenia wspaniałych wakacji.

Na szczególną uwagę zasługuje nowopowstały klub „Dla dobra wspólnego”, który powstał z inicjatywy Miejsko Gminnego Ośrodka Pomocy Społecznej w Koronowie, dnia 1 września 2004 roku. Klub ten, jest miejscem gdzie odbywają się zajęcia dla osób z zaburzeniami psychicznymi.

W szerokim stopniu rozwija się działalność wspierająca na terenie miasta i gminy Koronowo. Gdyż, istnieje szereg ośrodków w obrębie sektora publicznego, takich jak: Miejsko Gminny Ośrodek Pomocy Społecznej, Poradnia Zdrowia Psychicznego i Leczenia Uzależnień, Poradnia Psychologiczno-Pedagogiczna, Miejsko Gminna Komisja Rozwiązywania Problemów Alkoholowych, Stowarzyszenie Rodziców Dzieci Sprawnych Inaczej, pedagodzy, psychologodzy w szkołach, Dom Pomocy Społecznej (w którego strukturze istnieje Dom Dziennego Pobytu). W Urzędzie Miejskim w Koronowie istnieje samodzielne stanowisko ds. Osób Niepełnosprawnych.

Z działalnością kulturalną miasta i gminy Koronowo, związany jest Miejsko Gminny Ośrodek Kultury, Miejska Biblioteka Publiczna, która powstała w 1948 roku, ponadto Gminna Rada Kobiet Gminy Koronowo, utworzona w 15 marca 2001 roku.

Na uwagę również, zasługuje dynamicznie rozwijająca się oświata. Następują zmiany w profilu nauczania. Zwiększa się ilość szkół średnich, powstają szkoły policealne.

W gminie Koronowo od stycznia 2002 roku działają ośrodki przedszkolne w trzech wsiach: Mąkowsku, Lucimiu, Nowym Dworze. Inicjatywa jest adresowana do rodzin wiejskich, które są zainteresowane edukacją małego dziecka. Prowadzone ośrodki są alternatywą wychowania przedszkolnego.

Rodzice nie wnoszą żadnych opłat, poza składką na ubezpieczenie. Formy zajęć są oparte na specjalnie opracowanym programie, przez Stowarzyszenie Oświatowe „CORONA”. Część środków finansowych na owe stowarzyszenie pochodzi z dotacji gminy, pozostałe z dotacji Ministerstwa Edukacji Narodowej.

Działalność gospodarcza miasta i gminy Koronowo nastawiona jest na drobną produkcję, obsługę nieruchomości i firm. Dominują niewielkie zakłady usługowe oraz handel.

Gmina Koronowo ma dobre warunki do lokowania inwestycji na swoim terenie, dużego rynku zbytu, jakim jest Bydgoszcz, posiada dostęp do głównych szlaków, istnieją zasoby wykwalifikowanej siły roboczej pozostałej po zlikwidowanych zakładach państwowych, a stopień infrastruktury technicznej jest dobry.

Charakterystyczną cechą ostatnich lat transformacji systemowych jest, obok wszystkich pozytywnych zmian, pojawienie się zjawisk negatywnych. Zjawiska te związane są z kwestiami społecznymi. Wywierają ogromny wpływ na życie społeczeństwa i co za tym idzie są widoczne. Chociażby, pod względem ilości osób ubiegających się o pomoc w Miejsko Gminnym Ośrodku Pomocy Społecznej w Koronowie. W mieście i gminie Koronowo, podobnie jak w całym kraju, do zjawisk tych zaliczyć można społeczne: bezrobocie, ubóstwo, bezradność opiekuńczo- wychowawczą zwłaszcza w rodzinach niepełnych i wielodzietnych, niepełnosprawność, alkoholizm, narkomanię, patologię rodzinną, choroby psychiczne.

W obrębie Koronowa problemy społeczne są podejmowane przez instytucje publiczne różnego rodzaju.

Istniejące na terenie miasta i gminy Koronowo instytucje, a zwłaszcza Miejsko Gminny Ośrodek Pomocy Społecznej w Koronowie, realizuje zadania gminy w zakresie pomocy społecznej. Ośrodek współpracuje z organami administracji rządowej i samorządowej, organizacjami społecznymi, Kościołem, związkami wyznaniowymi, fundacjami, stowarzyszeniami, pracodawcami, oraz osobami fizycznymi i prawnymi. Działania koronowskiego Miejsko Gminnego Ośrodka Pomocy Społecznej, mają na celu nie tylko łagodzenie skutków trudnej sytuacji bytowej świadczeniobiorców pomocy społecznej, lecz także w sferze psychicznej i społecznej.

Rozdział I.

Realizacja zadań dotycząca społecznych problemów miasta i gminy Koronowo, zarówno na poziomie społeczności lokalnej, jak i na poziomie rodziny i jednostki, wymaga przeprowadzenia Społecznej Diagnozy. W celu przedstawienia konkretnych zadań, bądź stworzenia lub wypracowania nowych form pomocy, zwalczania społecznych problemów.

Diagnoza ta skupia fakty i nastawienia, nie jest jednak, opisowym sondażem. Ważnym aspektem przeprowadzonej DIAGNOZY, jest ugruntowanie wiedzy na temat badanych zjawisk społecznych, a co za tym idzie jej celowość. Przedstawienie społecznych problemów, stwarza możliwość odpowiedzi na ważne pytanie: JAK JEST, I CO NALEŻY UCZYNIĆ, ABY BYŁO LEPIEJ?

Aby więc DIAGNOZA problemów społecznych na terenie miasta i gminy Koronowo była prawidłowa i rzeczywista, została ona sporządzona w oparciu o dane będące w dyspozycji Miejsko Gminnego Ośrodka Pomocy Społecznej w Koronowie, uzyskanych w toku bieżącej jego działalności, jak również dane

uzyskane z Powiatowego Urzędu Pracy (filia Koronowo), instytucji, organizacji, ankiet przeprowadzonych wśród mieszkańców, oraz prac magisterskich.

Celowość podjętych działań w zakresie przeprowadzenia Społecznej Diagnozy miasta i gminy Koronowo, jest słusznym i pomocnym doświadczeniem. Być może „pomocnym” w zwalczaniu społecznych problemów. A co za tym idzie, poprawie sytuacji bytowej i życiowej mieszkańców miasta i gminy Koronowo, poprzez wdrożenie niezbędnych reform, dla skutecznej „społecznej terapii” (naprawy). Przedstawione rzetelne informacje, będą służyły społeczeństwu, o jego codziennym życiu, na tle sytuacji życiowej innych ludzi.

Miejmy nadzieje, że wyniki DIAGNOZY dostarczą użytecznej wiedzy politykom, działaczom gospodarczym i samorządowym, odpowiedzialnym za przygotowanie, wdrożenie i koordynowanie reform zmieniających warunki życia obywateli.

1.1. SPOŁECZNA KWESTIA BEZROBOCIA NA TERENIE MIASTA I GMINY KORONOWO.

Bezrobocie rozumiane jest jako zjawisko towarzyszące gospodarce rynkowej, oznaczające brak pracy zarobkowej dla osób zdolnych do jej wykonywania i deklarujących chęć jej podjęcia. Bezrobocie, na przestrzeni ostatnich lat stało się w Polsce ogromnym problemem społecznym. Choć o bezrobociu mówią wszyscy, to jednak władze nie podejmują właściwych albo skutecznych decyzji, co w konsekwencji grozi wzrostem liczby ludzi bezrobotnych i wolniejszym tempem rozwoju.

Bezrobocie jest złożonym problemem społecznym, który wymaga wprowadzenia rozwiązań zmierzających do usunięcia jego przyczyn.

Stan bezrobocia w mieście i gminie Koronowo dotyka szerokie kręgi społeczne. Problemy i straty, jakie wynikają z tego faktu są trudne do stwierdzenia, bowiem są wynikiem różnych przyczyn. Między innymi, są efektem rzeczywistej sytuacji społecznej, gospodarczej miasta i gminy Koronowo.

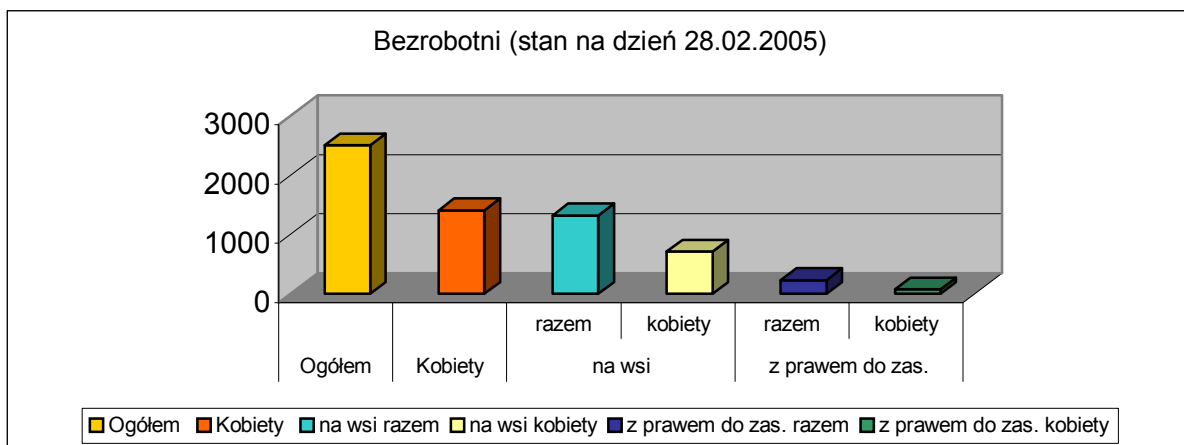
Istotnym efektem daleko idących zmian w mieście i gminie Koronowo jest pojawienie się niepokojącej skali degradacji grup społecznych. Dotyczy to zarówno osób bezrobotnych jak i ich rodzin. Odzwierciedla to: strata pracy, uzyskanie zasiłku, utrata zasiłku, potrzeba korzystania z usług pomocy społecznej. Wszystko to jednak, prowadzi w konsekwencji do ubóstwa.

Jak widać ogrom problemu nie będzie malał ale wręcz przeciwnie, będzie wzrastał jeśli, odpowiednie osoby nie podejmą działań zmierzających ku polepszeniu. Ponadto, w najbliższych latach (do 2006 roku) będzie szukało pracy 2 mln młodych ludzi wyżu demograficznego lat 80 %. Wówczas, jest to sprzyjająca możliwość wykazania się, przede wszystkim dla polityków, działaczy gospodarczych i samorządowych.

Bilans bezrobotnych przeprowadzony przez Powiatowy Urząd Pracy (filia w Koronowie), w końcu marca 2005 poprzedzającego sprawozdanie, wykazał, że:

- ogółem zarejestrowanych jest: 2506;
- w tym zarejestrowanych kobiet: 1408;

- z ogółu zarejestrowanych, zamieszkali na wsi (razem): 1324;
- z ogółu zarejestrowane i zamieszkałe na wsi kobiety: 714;
- z ogółu zarejestrowani, z prawem do zasiłku (razem): 232;
- z ogółu zarejestrowane i z prawem do zasiłku kobiety: 74;



Wyk.1.1.1. LICZBA OSÓB ZAREJESTROWANYCH W POWIATOWYM URZĘDZIE PRACY (filia w Koronowie).

W przeprowadzonym bilansie zostały wyszczególnione następujące formy bezrobocia zarejestrowanego:

1. Po raz pierwszy: 29 osób.
2. Po raz kolejny: 82 osoby.
3. Po pracach interwencyjnych: 0.
4. Po robotach publicznych: 0.
5. Po stażu: 5.
6. Po odbyciu przygotowania zawodowego w miejscu pracy: 0.
7. Po szkoleniu: 2.

Ogółem, stopa bezrobocia w mieście i gminie Koronowo jest wysoka. Wynika to z faktu braku miejsc pracy. Jak również, braku konkretnych zakładów pracy. Brak pracy wynika, także z braku wykształcenia, a wykształcenie, co zrozumiale, jeszcze bardziej, niż płeć i wiek różnicuje sytuację bezrobotnego na rynku pracy. W mieście i gminie Koronowo wśród bezrobotnych zarejestrowanych dominują osoby z wykształceniem podstawowym (838 osób), zawodowym (980 osób). Pozostała grupa to osoby z wykształceniem średnim (150 osób), z wykształceniem policealnym lub średnim zawodowym (309 osób) i wyższym (54 osoby).

Polityka terytorialna (społeczna), nie jest najlepsza, ponieważ nie stwarza możliwości podjęcia pracy. Powinna jednak, przede wszystkim bazować na tworzeniu miejsc pracy, jeśli jest taka potrzeba. Rozwiązywaniem problemu bezrobocia, zajmuje się Powiatowy Urząd Pracy (filia Koronowo).

PYTANIE JEDNAK, CZY POWIATOWY URZĄD PRACY JEST JEDYNĄ INSTYTUCJĄ, KTÓRA MA ZA ZADANIE PROBLEM TEN ROZWIĄZYWAĆ?

Společna kwestia bezrobocia, a jej wpływ na życie osoby bezrobotnej:

Przyczyny bezrobocia wśród kobiet jak i zarówno, wśród mężczyzn są różnorodne. Bowiem, wynikają one z różnych przyczyn. Z doświadczenia pracowników MGOPS wynika, że bezpośrednim i najbardziej widocznym skutkiem bezrobocia jest obniżenie standardu materialnego rodziny, co wręcz wymusza konieczność korzystania z pomocy społecznej. To zaś powoduje mniej widoczne skutki, ale jakże ważne dla prawidłowego funkcjonowania rodziny. Tymi skutkami są aspekty psychologiczne, społeczne i emocjonalne. Częstym zjawiskiem, towarzyszącym bezrobociu jest izolacja społeczna, która powoduje utratę kontaktów interpersonalnych. Bezrobocie wpływa niekorzystnie na układ stosunków rodzinnych. Ponieważ, na przykład bezrobotny mężczyzna jest postrzegany negatywnie przez społeczeństwo, niż bezrobotna kobieta. A poza tym bezrobotny mężczyzna wobec rodziny czuje, że traci autorytet, a tym samym wartość swoją. Te zaś czynniki powodują ucieczkę w nałóg np. alkoholizm itp. Z pewnością jest to kolejny negatywny skutek bezrobocia.

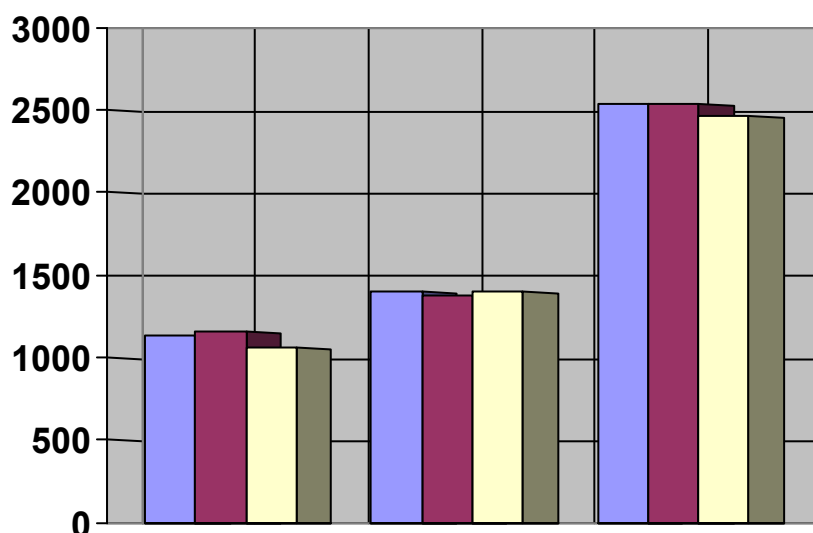
Wśród osób bezrobotnych wyróżnia się bezrobotnych zarejestrowanych i bezrobotnych nie zarejestrowanych. O pierwszej grupie była już wyżej mowa. Natomiast, jeśli chodzi o grupę osób nie zarejestrowanych to jest to tak zwane „ukryte” bezrobocie. Którego, liczby nikt nie jest w stanie określić. Nikt nie jest, też w stanie powiedzieć dlaczego jednostki te nie rejestrują się.

Powiatowe urzędy pracy prowadzą pośrednictwo pracy dla zarejestrowanych osób, a w razie braku możliwości zapewnienia odpowiedniego zatrudnienia:

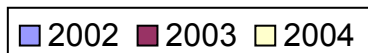
1. Świadczą usługę poradnictwa zawodowego.
2. Umożliwiają udział w zajęciach klubu pracy.
3. Inicjują, organizują i finansują szkolenia bezrobotnych osób oraz przyznają i wypłacają dodatki szkoleniowe lub stypendia (szkolenia indywidualne finansowane ze środków Funduszu Pracy).
4. Inicjują i dofinansowują tworzenie dodatkowych miejsc pracy.
5. Inicjują oraz finansują w określonym zakresie w ustawie inne instrumenty rynku pracy.
6. Inicjują i realizują projekty lokalne.
7. Przyznają i wypłacają zasiłki i inne świadczenia z tytułu bezrobocia.
8. Przeprowadzają kursy grupowe i indywidualne w tym, również dla osób niepełnosprawnych.
9. Proponują podjęcie prac interwencyjnych.

WYSZCZEGÓLNIENIE	LATA	
	Rok 2004	Rok 2005
Prace interwencyjne	18 osób	0 osób
Roboty publiczne	32 osoby	26 osób
Podjęcie działalności gospodarczej	2 osoby	0 osób
Podjęcie pracy w ramach ref. kosztów zatrudnienia bezrobotnego	0 osób	0 osób
Rozpoczęcie szkolenia Temat kursu: ABC Biznesu, Transport drogowy-taksówka, Operator wózków widłowych, Spawanie TIG + MAG, Montażysta rusztowań, Konduktor-kontroler, Prawo jazdy kat. C i E, D, Spawanie elektryczne, Opiekun osób przewlekle chorych i niepełnosprawnych, itp.	41 osób	24 osoby
Rozpoczęcie stażu	73 osoby	32 osoby
Rozpoczęcie przygotowania zawodowego w miejscu pracy	21 osób	21 osób

Liczba osób zarejestrowanych w latach 2002 -2004.



	Mężczyźni	Kobiety	Razem
2002	1134	1397	2531
2003	1156	1374	2530
2004	1060	1396	2456



Wyk. 1.1.2.Liczba osób zarejestrowanych w PUP w Koronowie, w latach 2002-2004.

SPRAWOZDANIE Z ROKU 2004 MIEJSKO GMINNEGO OŚRODKA POMOCY SPOŁECZNEJ W KORONOWIE WYKAZAŁO, ŻE:

- 1.Ogółem rodzin korzystających z pomocy społecznej w roku 2004 było 1339 (w tym liczba osób w tych rodzinach wynosiła 4731).
- 2.W tym rodziny z dziećmi ogółem 882.
- 3.W tym rodziny niepełne ogółem 186.
4. W tym rodziny emerytów i rencistów ogółem 212.

Z powodu bezrobocia o pomoc ubiegało się w roku 2004, aż 838 rodzin w tym ze wsi 469 rodzin.

Z powodu ubóstwa 274 rodziny.

Z powodu bezdomności 8 osób.

Z potrzeby ochrony macierzyństwa 152 rodziny.

Z powodu wielodzietności 46 rodzin.
Z powodu niepełnosprawności 344 rodziny.
Z powodu długotrwałej choroby 285 rodzin.
Z powodu bezradności opiekuńczo-wychowawczej 247 rodzin.
Z powodu alkoholizmu 38 rodzin.
Z powodu trudności w przystosowaniu do życia po opuszczeniu zakładu karnego 10 osób.
Z powodu zdarzeń losowych 8 rodzin.

Podsumowując, społeczna kwestia bezrobocia miasta i gminy Koronowo z roku na rok utrzymuje się na stałym poziomie. Co znaczy, że sytuacja się nie polepsza. Potwierdzają to wyniki i analizy badań Powiatowego Urzędu Pracy.

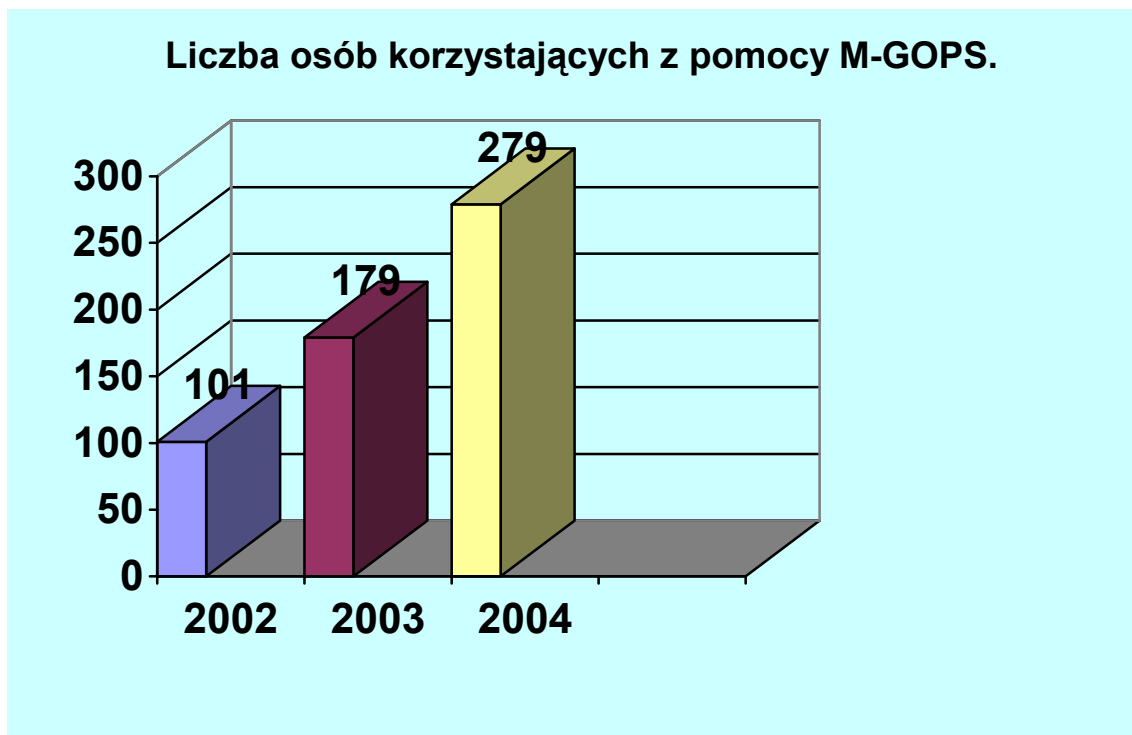
1.2. SPOŁECZNA KWESTIA UBÓSTWA NA TERENIE MIASTA I GMINY KORONOWO.

Problem, ubóstwa jest konsekwencją społecznego problemu bezrobocia. Ubóstwo jest to zjawisko o dużym zasięgu zarówno lokalnym jak i globalnym, które powoduje jakiś rodzaj dysfunkcji społecznej, dezorganizację życia jednostki jak i społeczeństwa, przejawiające tendencje wzrostowe i budzące ogólne zainteresowanie, a także naciski społeczne w kierunku przeciwdziałania. Ubóstwo ma właśnie taki charakter. Skutkiem pozostawienia w ubóstwie jest rozpad więzi rodzinnych, zaburzenie w sferze pełnienia ról społecznych a więc zaburzenie funkcjonowania rodziny. Zjawisko to niesie za sobą falę przestępczości oraz innych zachowań nieakceptowanych społecznie. Kwestia ta istnieje w Polsce od zawsze, jednak na przestrzeni wieków zmienił się jego wizerunek, a także podejście do niego reszty społeczeństwa.

Ubóstwo określa się jako stan, w którym jednostce lub grupie społecznej brakuje środków na zaspokojenie podstawowych potrzeb, uznawanych za niezbędne. W tym kontekście niezbędnymi potrzebami są: wyżywienie, ubranie, mieszkanie itp.

Kwestia ubóstwa jest zjawiskiem, które występuje na terenie miasta i gminy Koronowo. Jest również, jednym z głównych powodów przyznawania pomocy przez Miejsko Gminny Ośrodek Pomocy Społecznej w Koronowie. Na podstawie danych Ośrodka wynika, że w ostatnich trzech latach ilość osób ubiegających się o pomoc z MGOPS z przyczyny ubóstwa, gwałtownie wzrasta.

W celu poprawienia sytuacji wielu osób korzystających z pomocy MGOPS w Koronowie, Ośrodek zawiera KONTRAKTY SOCJALNE z podopiecznymi, mającymi problemy np. z nadużywaniem alkoholu lub też z utrzymaniem czystości itp. kwestii. Ma to służyć uświadomieniu, że można żyć inaczej i lepiej pomimo istniejącej „biedy”.



Wyk.1.2.1. Liczba osób korzystająca z pomocy MGOPS w Koronowie z powodu ubóstwa w latach 2002-2004.

Ubóstwo na terenie miasta i gminy Koronowo jest coraz większe. Trudno jest jednak określić gdzie jest większe: na wsi czy w mieście. Zarówno na wsi jak i w mieście ludziom żyje się ciężko. W trudnej sytuacji bytowej znajdują się osoby i rodziny zwłaszcza w wioskach gdzie kiedyś istniały Państwowe Gospodarstwa Rolne, gdyż jest to grupa ludzi, która w owych czasach nie potrafi się przystosować do nowej rzeczywistości. Z pewnością panujące ubóstwo na terenie miasta i gminy Koronowo jest efektem istniejących trudności w podejmowaniu zatrudnienia przez osoby bezrobotne. Przyczyn i skutków ubóstwa jest wiele. Jedno jest pewne, ubóstwo istniało, istnieje i będzie istnieć.

Należy jednak uczynić coś, podjąć konkretne decyzje, które spowodują znaczne zmniejszenie problemu ubóstwa, a dokładnie przyczyn, które w konsekwencji prowadzą do ubóstwa. Decyzje tego typu, powinny leżeć w gestii osób mających możliwości wdrożenia takich zmian.

WYNIKI ANKIETY DOTYCZĄCEJ SPOŁECZNEJ KWESTII UBÓSTWA.

Wyniki ankiety dotyczącej społecznej kwestii ubóstwa, przedstawiają następujące wnioski. Otóż, zdecydowana większość ankietowanych na pytanie: Co sądzi Pan/Pani o ubóstwie na terenie miasta i gminy Koronowo? odpowiedziała, że ubóstwo jest konsekwencją dużego bezrobocia na terenie miasta i gminy Koronowo, Spowodowanego przede wszystkim zamknięciem zakładów państwowych. Wśród ankietowanych duża grupa osób uważa, że na terenie miasta i gminy Koronowo ubóstwo jest spore i najbardziej widoczne w

skupiskach tak zwanych po PGR-owskich. Część ankietowanych sądzi, że ubóstwu sprzyjają zbyt niskie dochody mieszkańców. Inni zaś zdecydowanie sądzą, że z roku na rok ubóstwo się zwiększa i w dużej mierze znaczna ilość osób tkwi w ubóstwie na „własne życzenie”. Istnieją też opinie, że ostatnio można zauważyć pozytywną zmianę, bowiem jest więcej pracy i ubóstwo troszkę zmalało. Można się spotkać z opinią, iż istnieje bardzo duża liczba rodzin żyjąca w skrajnej nędzy, a poza tym rodziny te nie radzą sobie w sytuacji, w jakiej się znajdują. Jedno jest zaś pewne, że ubóstwo następuje i jest to fakt niezaprzeczalny.

Na kolejne pytanie: Gdzie, zdaniem Pana/Pani ubóstwo jest większe, na wsi czy w mieście?

Ankietowani odpowiadali następująco otóż, że ubóstwo na wsi i w mieście rozkłada się równomiernie, ale na wsi jest to bardziej widoczne. Należy także podkreślić, że ludność ze wsi ma mniejsze możliwości znalezienia pracy. Jednak zdecydowana większość uważa, iż ubóstwo na wsi jest większe, natomiast w mieście jest bardziej widoczne, czasem też bywa ukryte. Zaś ludzie ze wsi szczególnie rolnicy (z małych gospodarstw), są ambitni i nie zwrócą się do nikogo o pomoc, a poza tym przepisy prawa uniemożliwiają im otrzymania pomocy socjalnej. Zdarzają się też opinie, które mówią o tym, że ubóstwo większe jest w mieście.

Ostatnie pytanie ankiety brzmiało: Co zdaniem Pana/Pani jest przyczyną ubóstwa?

Zdaniem ankietowanych, przyczyną ubóstwa jest przede wszystkim brak pracy, ale także patologia społeczna i niezaradność życiowa. Brak perspektyw na pracę, szczególnie dla ludzi młodych. Większość ankietowanych przyznaje, że główną przyczyną ubóstwa jest bezrobocie, jak również panujący na terenie miasta i gminy alkoholizm. Inni zaś uważają, że przyczyną ubóstwa są złe przepisy prawa, mentalność ludzi zamieszkujących nasz region. Przyczyn jednak jest bardzo wiele i trudno osądzić, która jest najważniejsza. Jeśli chodzi o przyczyny ubóstwa na wsi, a szczególnie w rolnictwie to przede wszystkim jest to efekt wprowadzania złych reform. Bywają też opinie, że ubóstwo jest efektem braku wykształcenia. Część ankietowanych twierdzi, że bywają jednostki, które charakteryzują się biernością, brakiem chęci do podejmowania choćby pracy dorywczej.

ZAŁĄCZNIK:

Ankieta została przeprowadzona dnia, 19 kwietnia 2005 roku na terenie miasta i gminy Koronowo. Zawierała następujące pytania:

1. Co sądzi Pan/Pani o ubóstwie na terenie miasta i gminy Koronowo?
2. Gdzie, zdaniem Pana/ Pani ubóstwo jest większe?
3. Co zdaniem Pana/Pani jest przyczyną ubóstwa?

1.3. SPOŁECZNA KWESTIA BEZRADNOŚCI W SPRAWACH OPIEKUŃCZO-WYCHOWAWCZYCH, MIASTA I GMINY KORONOWO.

Społeczna kwestia bezradności w sprawach opiekuńczo-wychowawczych jest również kwestią, która dominuje w naszym regionie. Zadaniem pomocy społecznej jest pomoc osobom i rodzinom w przewycięzaniu trudnych sytuacji zyciowych, których nie są w stanie pokonać wykorzystując własne uprawnienia, możliwości. Pomoc społeczną organizują organy administracji rządowej i samorządowej, współpracując w tym zakresie z organizacjami społecznymi i pozarządowymi. Zadania pomocy społecznej w gminach wykonują jednostki organizacyjne – Ośrodki Pomocy Społecznej.

Znaczącą część klientów Miejsko-Gminnego Ośrodka Pomocy Społecznej stanowią rodziny z trudnościami opiekuńczo-wychowawczymi. Najczęściej niezaradność rodziny w opiece i wychowaniu własnych dzieci łączy się z innymi dysfunkcjami takimi jak: długotrwałe choroby, bezradność w prowadzeniu gospodarstwa domowego, zwłaszcza w rodzinach wielodzietnych i niepełnych, uzależnienie od alkoholu, przemoc domowa, zaburzenia równowagi systemu rodzinnego w sytuacjach kryzysowych, problemy w pełnieniu ról rodzicielskich, małżeńskich, zawodowych wyrażającej się np. w niedojrzałości emocjonalnej, problemach we współżyciu z ludźmi, trudnościach adaptacyjnych, niezaradności w prowadzeniu gospodarstwa domowego, problemy wychowawcze w środowisku rodzinnym, szkolnym, konfliktowych, łamanie norm, obyczajów, wartości.

W rodzinach zaburzonych, rodzicom brakuje umiejętności tworzenia właściwej atmosfery, która sprzyjałaby prawidłowemu funkcjonowaniu. Jak również, rozwiązywaniu problemów, ukazywaniu właściwych wzorców komunikacji i dawania rodzinie poczucia bezpieczeństwa oraz poczucia odpowiedzialności za własne dzieci i czyny.

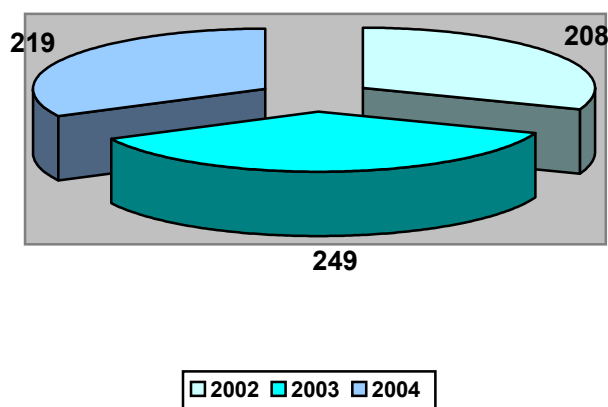
Wśród rodzin korzystających z pomocy Miejsko Gminnego Ośrodka Pomocy Społecznej w Koronowie, istnieją rodziny, które odznaczają się zaburzoną strukturą w postaci nieustabilizowanych formalnie i społecznie związków, rozkładem pożycia małżeńskiego, częstą zmianą partnerów, gdzie występuje przemoc wobec partnera lub dzieci.

W wielu sytuacjach dzieci pochodzące z tych rodzin pozostawione są same sobie, większość wolnego czasu spędzają wśród rówieśników na podwórku, częściej pojawiają się u nich problemy szkolne. W takiej sytuacji rodzice nie pomagają, lecz podwyższają wymagania w stosunku do ocen i zachowania dziecka lub też w ogóle przestają się nim interesować. Dzieci odrzucone przez środowisko rodzinne szukają akceptacji wśród rówieśników, łączą się w grupy subkulturowe, zaczynają wagarować, uciekać z domu i popadać w konflikt z prawem. To właśnie takie sytuacje sprawiają, że dziecko

objęte jest nadzorem kuratora. Zadaniem kuratora jest dopomaganie rodzinie w celu korygowania niedociągnięć rodziców wobec dzieci i odwrotnie.

Z pomocy Miejsko Gminnego Ośrodka Pomocy Społecznej w kwestii problemów opiekuńczo-wychowawczych, korzysta liczna grupa podopiecznych. W roku 2002 korzystało ogółem 208 rodzin. W roku 2003 ogółem 249, a w 2004 korzystało 219 rodzin.

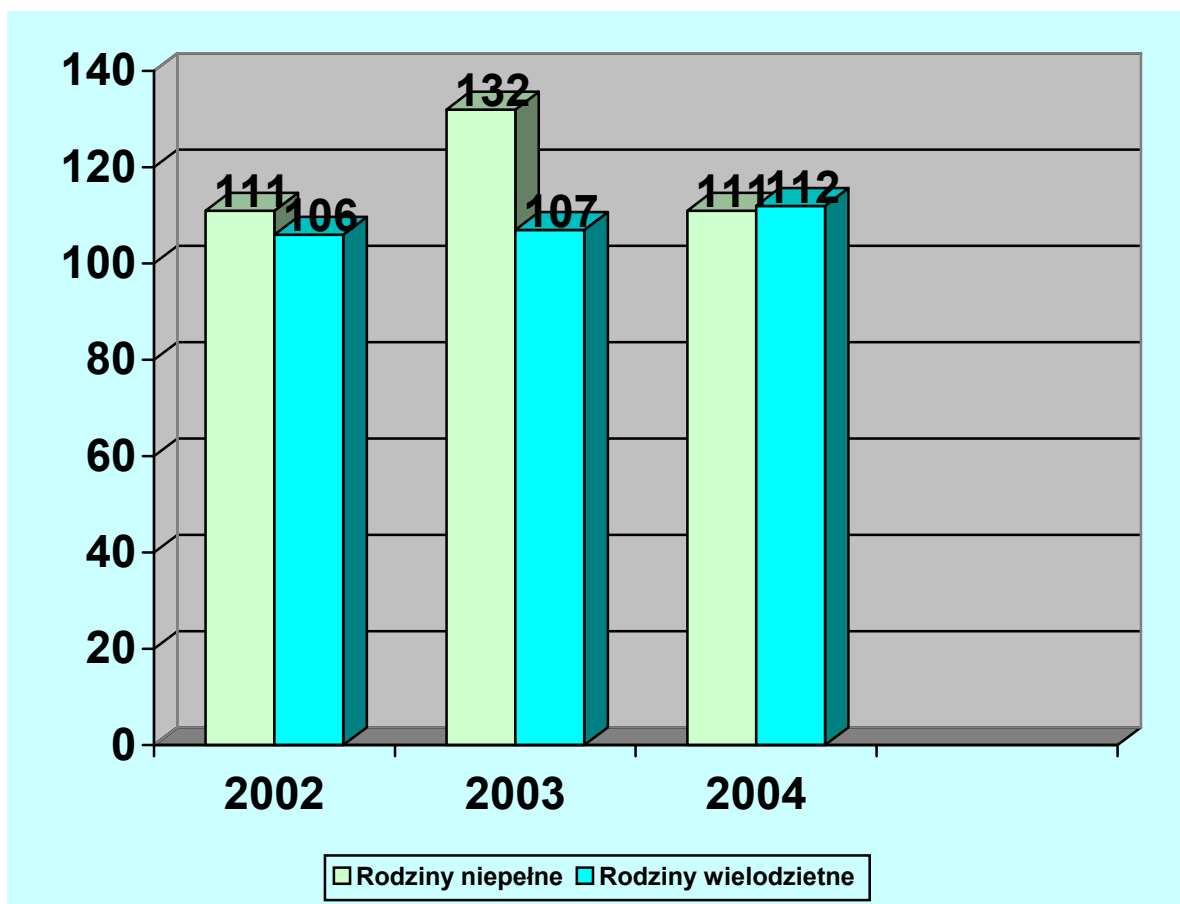
**Liczba osób korzystających
w latach 2002-2004.**



Wyk.1.3.1. Liczba rodzin korzystająca z pomocy MGOPS w Koronowie z powodu problemów opiekuńczo-wychowawczych, w latach 2002-2004.

Ilość rodzin korzystających z pomocy Miejsko Gminnego Ośrodka Pomocy Społecznej w Koronowie, w sprawach opiekuńczo-wychowawczych z roku na rok utrzymuje się na stałym poziomie, na poziomie, który jest wysoki.

Rozwój inicjatyw ukierunkowanych na kompleksową opiekę nad osobami, które są bezradne w kwestii opiekuńczo-wychowawczej, jest nie tylko znakiem czasu i wyzwaniem dla przyszłości, ale przede wszystkim rezultatem wzrastającego wpływu czynników społecznych na aktualny obraz.

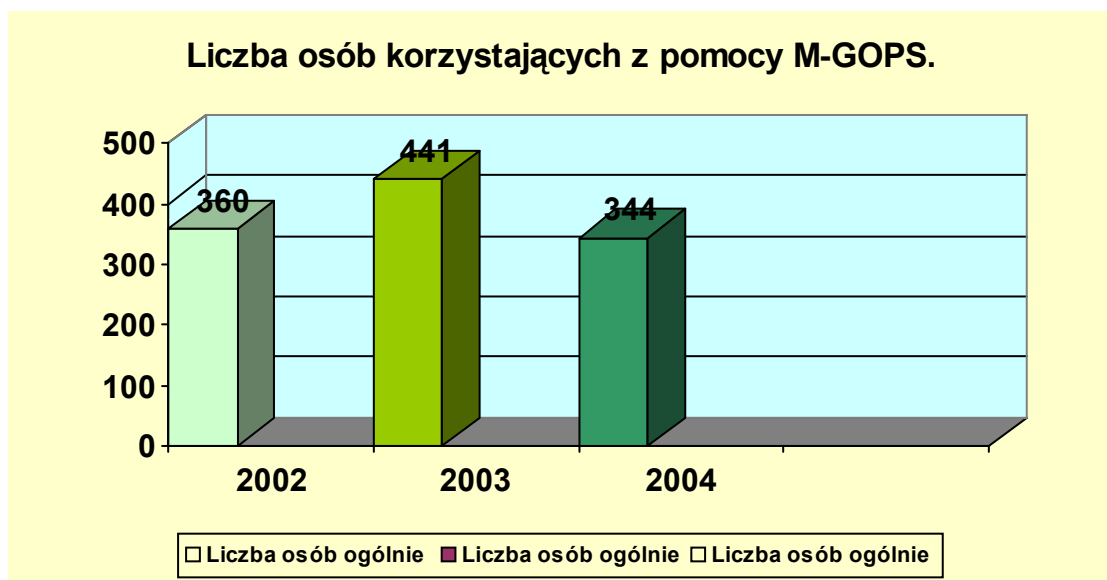


Wyk. 1.3.2. Wykres przedstawia ilość rodzin niepełnych i wielodzietnych, korzystających z pomocy M-GOPS w Koronowie w latach 2002-2004.

1.4. KWESTIA NIEPEŁNOSPRAWNOŚCI NA TERENIE MIASTA I GMINY KORONOWO.

Osoby niepełnosprawne stanowią w Polsce bardzo liczną społeczność, która liczy około 4,5 mil. Mówiąc o osobach niepełnosprawnych, mamy na myśli osoby posiadające stopień niepełnosprawności orzeczony przez Zespół do spraw Orzekania o Stopniu Niepełnosprawności, Zakład Ubezpieczeń Społecznych, Kasa Rolniczego Ubezpieczenia Społecznego. Za niepełnosprawne osoby należy uznać te, których stan fizyczny, psychiczny i umysłowy powoduje trwałe lub okresowe utrudnienia, ograniczenia, bądź uniemożliwia pełnienie ról i zadań społecznych na poziomie powszechnie przyjętych kryteriów.

Oto jak przedstawia się liczba osób korzystających z pomocy Miejsko Gminnego Ośrodka Pomocy Społecznej w Koronowie:



Wyk.1.4.1. Ilość osób korzystających z pomocy MGOPS w Koronowie z powodu niepełnosprawności w latach 2002-2004.